

# Årsberetning og virksomhedsregnskab for SU- og VUS-systemerne 1997

## Resumé

## Forord

### 1. Formål og opgaver

- 1.1. SU-systemet
- 1.2. VUS-systemet

### 2. Årsberetning

#### 2.1. SU-støtte

##### 2.1.1. Tildeling af støtte

- 2.1.1.1. Støttesystemets samfundsmæssige funktion
- 2.1.1.2. Brugerundersøgelse: støttemodtagernes syn på støttesystemet
- 2.1.1.3. Debat om uddannelsesstøtte nationalt og internationalt

##### 2.1.2. Administration af SU

- 2.1.2.1. Driften i styrelsen og på uddannelsesstederne
- 2.1.2.2. Decentraliseringen
- 2.1.2.3. Brugerundersøgelse: støttemodtagernes og de lokale medarbejderes syn på administrationen af SU

##### 2.1.2.4. Kvalitetsstyring

##### 2.1.2.5. Visioner og målsætninger for administrationen af SU

#### 2.2 Befordringsrabatordningen

#### 2.3 VUS

##### 2.3.1. Tildeling af VUS

##### 2.3.2. Administration af VUS

#### 2.4 Styrelsen som arbejdsplads i 1997

### 3. Virksomhedsregnskab

#### 3.1. Formål og opgaver

- 3.1.1. SU-systemet
- 3.1.2. VUS-systemet

#### 3.2. Beretning

- 3.2.1. Bevillingsanvendelse og udviklingstendenser i tildelingen af SU- og VUS-støtte
- 3.2.2. Nøgletal for omkostninger og produktivitet
- 3.2.3. Resultater 1997
- 3.2.4. Budgetforudsætninger og målsætninger for fremtiden

#### 3.3. Regnskab og bevillinger

#### 3.4. Regnskab opdelt på formål

- 3.4.1. Driftsregnskab opdelt på formål
- 3.4.2. Enhedsomkostninger

#### 3.5. Produktivitet

- 3.5.1. Aktiviteter
- 3.5.2. Produktivitet

#### 3.6. Resultater og mål for SU- og VUS-systemerne

- 3.6.1. Styrelsens resultatkontrakt med Undervisningsministeriet
- 3.6.2. Ekspeditionstid for SU- og VUS-ansøgningskemaer og klagesager

#### 3.7. Personale og organisation

- 3.7.1. SU-personalet og organiseringen af SU-arbejdet på uddannelsesstederne
- 3.7.2. SU-styrelsens personale og organisation

#### 3.8 Påtegning af virksomhedsregnskab

## Kolofon

## **Resume for årsberetning og virksomhedsregnskab 1997**

SUstyrelsen udgiver hermed sit første virksomhedsregnskab.

Da virksomhedsregnskabet skal have et begrænset omfang, har det ikke været muligt for styrelsen at indarbejde årsberetningen i virksomhedsregnskabet. Men for at sikre en sammenhængende beskrivelse af støttesystemernes drift og af deres samfundsmæssige funktion er årsberetning og virksomhedsregnskab samlet i én publikation.

Publikationen er opdelt i 3 kapitler, hvoraf der i det første redegøres for støttesystemernes formål.

I kapitel 2 findes årsberetningen, hvor styrelsen giver sin vurdering af årets mål og resultater for 1997. Der gives blandt andet en vurdering af støttesystemernes samfundsmæssige funktion, og af støttemodtagernes tilfredshed med støttesystemet. Herefter beskrives decentraliseringsprocessen og tilfredsheden med denne blandt de lokale SU-medarbejdere på uddannelsesstederne. Endelig findes her styrelsens visioner og målsætninger for administrationen. Årsberetningen bygger på de mange faktuelle oplysninger, der findes i virksomhedsregnskabet.

Det tredje kapitel indeholder virksomhedsregnskabet. Kapitlet beskriver driften af SU og VUS-systemerne, herunder befordringsordningen. Derudover findes der en gennemgang af de resultater styrelsen har opnået i 1997, styrelsens ressourceprioritering og den driftsøkonomiske udvikling.

## Forord

1997 er det første år, som SUstyrelsen aflægger virksomhedsregnskab for. Styrelsens ansvarsområde er SU- og VUS-systemernes samlede drift og funktion.

Ved udarbejdelsen af publikationen har styrelsen lagt vægt på, at den skal understøtte den løbende demokratiske kontrol og styring af støttesystemerne.

For at efterleve de opstillede regler for virksomhedsregnskabs omfang, har styrelsen ikke kunnet indarbejde sin årsberetning (kapitel 2) i virksomhedsregnskabet (kapitel 3). For at sikre en sammenhængende beskrivelse af støttesystemernes drift og af deres samfundsmæssige funktion er det imidlertid væsentligt, at årsberetningen og virksomhedsregnskabet samles i én publikation. Dette indebærer at kapitel 1 (formål og opgaver) i det væsentligste gentages i kapitel 3.

I årsberetningsdelen giver styrelsen sin vurdering af støttesystemernes drift og funktion i 1997.

Årsberetningen bygger blandt andet på virksomhedsregnskabs mange faktuelle oplysninger, herunder styrelsens resultatkontrakt med Undervisningsministeriet.

Ved den årlige revision af styrelsens resultatkontrakt med Undervisningsministeriet er styrelsens intentioner om nye fremadrettede aktiviteter genstand for en forhandling, hvorefter de aftalte aktiviteter indarbejdes i kontrakten. Virksomhedsregnskabet dokumenterer efterfølgende de opnåede resultater, styrelsens ressourceprioritering og den stedfundne driftsøkonomiske udvikling.

Det er en grundholdning, at præmisser for og resultater af administrationen af Statens Uddannelsesstøtte skal lægges åbent frem til diskussion. Denne holdning ligger til grund for styrelsens overgang til kontraktstyring, og virksomhedsregnskabet er endnu et middel til at opnå dette.

Det er således styrelsens håb, at denne publikation vil give læseren et grundlag for at vurdere støttesystemernes drift og funktion i 1997 og intentionerne for fremtiden.

Styrelsen udgiver også en årlig statistikpublikation "SU-støtte og SU-gæld", som i detaljer viser udviklingen i tildelingen af støtte. Styrelsens publikationer findes på netadresserne: [www.su.dk](http://www.su.dk) og [www.vus.dk](http://www.vus.dk).

Som det fremgår af denne første årsberetning for støttesystemerne og af det bagvedliggende virksomhedsregnskab, har såvel uddannelsesstedernes SU-medarbejdere som styrelsens medarbejdere i 1997 været midt i en omfattende omstillingsproces. Brugerundersøgelserne viser, at medarbejdernes store engagement i denne proces værdsættes af brugerne. Det arbejde, som udføres af uddannelsesstedernes ledelse og medarbejdere, er således en væsentlig forudsætning for SU-systemets fortsatte succes.

Direktionen ønsker at takke alle medarbejdere for, at det har været muligt at realisere så mange væsentlige resultater, og samtidig fastholde den effektive drift af støttesystemerne i et år, hvor antallet af tildelingssager er steget 9 %.

Frederiksberg, maj 1998

Eli Larsen, Juridisk direktør

Jesper Jarmbæk, Direktør

## **Kap. 1. Formål og opgaver**

SUstyrelsen har ansvaret for SU- og VUS-systemerne.

Styrelsen administrerer loven om statens uddannelsesstøtte (LB 430 1996), loven om befordringsrabat til studerende ved videregående uddannelser (L 1234 1996) og loven om støtte til voksenuddannelse (LB 1157 1995).

I tilslutning hertil udfører styrelsen informations-, udviklings-, analyse- og uddannelsesopgaver og bistår ved lovforberedende arbejde og betjening af ministeren.

Styrelsen står desuden for registrering og kontrol af tildeling og forbrug af Ph.d.-studerendes stipendierater og for beregningen af den statslige elevstøtte til folkehøjskoler og efterskoler m.fl.

Driften af støttesystemerne er det helt centrale i styrelsens opgavekompleks. En velfungerende administration af støtteordningerne er styrelsens primære succeskriterium.

### **1.1. SU-systemet**

SUstyrelsen tildeler stipendier og lån, rejser krav om tilbagebetaling af for meget modtaget støtte og fungerer som rådgiver for uddannelsesstederne og ankeinstans for afgørelser truffet af uddannelsesstederne. Indtil den 15. oktober 1996 administrerede styrelsen tilbagebetaling af SU-lån. Herefter overgik opgaven til Hypotekbanken.

I administrationen af støtteordningen skal styrelsen sikre, at SU-systemet fungerer i overensstemmelse med de gældende regler. Styrelsen skal endvidere bidrage til, at SU ikke misbruges i forbindelse med andre overførselsindkomster. undgås.

Styrelsens primære aktiviteter på SU-området er i dag rettet dels mod eleverne og de studerende, som er SU-systemets egentlige brugere, dels mod uddannelsesstederne, som formidler elevernes og de studerendes første direkte kontakt med SU-systemet.

Som følge af den decentraliseringsproces, der indledtes i 1993, og som i disse år bliver udvidet til at omfatte de fleste uddannelsessteder, vil SUstyrelsens indsats for fremtiden hovedsageligt blive rettet mod uddannelsesstedernes SU-personale. I relation til de studerende bliver styrelsens rolle således først og fremmest at udvikle den generelle information.

Justeringen af styrelsens opgaver i kraft af decentraliseringen og overgangen til status som kontraktstyrelse fra 1996 indebærer en omstillingsproces, som skal sikre, at styrelsen bedst muligt udfylder sine fremtidige funktioner. Omstillingsprocessen sigter blandt andet mod at styrke indsatsen på ansvarsområderne: Information, udvikling, analyse, uddannelse og bistand ved lovforberedende arbejde og betjening af ministeren. Samtidig vil decentraliseringen af den direkte brugerbetjening til uddannelsesstederne medføre nye opgaver, som blandt andet omfatter kvalitetsmålinger, overvågning og kontrol af den samlede SU-administration.

## SU-systemets udvikling

Indtil 1970 fik studerende med gode karakterer og med tilstrækkelig trang, individuelt tildelt et beskedent stipendium og et lånetilsagn.

I 1964 blev der indført statsgaranterede studielån, som de studerende kunne optage i pengeinstitutterne.

Indtil 1970 lå det meste af administrationen af uddannelsesstøtte hos stipendienævn på uddannelsesstederne og i amter og kommuner. Uddannelsesstøtten bestod dengang af ordninger under Ungdommens Uddannelsesfond.

I 1968 kom "Von Eyben" udvalgets betænkning. Udvalgets opgave var at se på de økonomiske vilkår for de studerende ved de videregående uddannelser. Betænkningen anbefalede at øge støtten til de studerende, således at der i højere grad blev skabt socialt lige muligheder for at tage en videregående uddannelse.

Målene var blandt andet:

1. at sikre at ingen dygtige elever skulle fravælge at studere på grund af manglende økonomiske muligheder
2. at støtten skulle være så stor, at det ikke var nødvendigt for de studerende at arbejde så meget ved siden af, at det ville gå væsentligt ud over studierne.
3. at tildelingen af stipendier og lån blev baseret på objektive kriterier.

I 1970 blev den første lov om statens uddannelsesstøtte vedtaget. Loven byggede blandt andet på de anbefalinger, som "Von Eyben" udvalget havde lagt frem. Støtten bestod nu af stipendier og lån, som blev tildelt efter objektive kriterier. De objektive kriterier erstattede således den individuelle trangsvurdering. Statens Uddannelsesstøtte blev oprettet som en selvstændig institution under Undervisningsministeriet, og til administrationen af støtten blev yderligere knyttet Ankenævnet for Uddannelsesstøtten. Rådet for Uddannelsesstøtten fik til opgave at rådgive ministeren om uddannelsesstøtte. Uddannelsesstederne skulle dog stadig rådgive og vejlede om SU, foretage den første behandling af ansøgningerne og kontrollere de studerendes studieaktivitet. Københavns Universitet og Aarhus Universitet bevarede en særstilling til selv at administrere uddannelsesstøtten. I dag har de to universiteter opdaterings- og terminaladgang til styrelsens edb-baserede uddannelsesstøttesystem, US-systemet.

Statens Uddannelsesstøtte fik i 1986 navnet Styrelsen for Statens Uddannelsesstøtte og i daglig tale, SUstyrelsen.

Fra 1987 har styrelsen bemyndiget en række af de større uddannelsessteder til at træffe afgørelser i sager om tildelingen af SU.

I 1992 blev der til administrationen yderligere knyttet det rådgivende Nævn om Støtteberettigede Uddannelser i udlandet.

I 1992 nedsatte Undervisningsministeriet et udvalg, som udarbejdede en strategi for decentraliseringen af dele af SU-administrationen.

Decentraliseringsprojektet videreføres med den nye SU-lov fra 1995. Formålet er først og fremmest at skabe bedre betjening af støttemodtagerne og dermed større tilfredshed med SU-systemet. Støttemodtagerne skal kun henvende sig ét sted for at få råd og vejledning og en afgørelse på deres ønske om støtte. For at understøtte uddannelsesstedernes

betjening af støttemodtagerne, er det hensigten at øge antallet af uddannelsessteder, som søges opkoblet til US-systemet. Decentraliseringsprocessen understøttes også af en målrettet uddannelse af uddannelsesstedernes SU-medarbejdere.

Uddannelsesstederne kan vælge at blive opkoblet på styrelsens edb-system, US-systemet. Ved udgangen af 1997 var 55 uddannelsesinstitutioner opkoblet til US-systemet. Københavns Universitet, Aarhus Universitet, Danmarks Tekniske Universitet og Handelshøjskolen Aarhus har direkte adgang til at opdatere i systemet, mens de øvrige institutioner har forespørgselsadgang.

## **SU-systemets administrative struktur**

*Undervisningsministeriet* har det overordnede ansvar for SU-området og betjenes af styrelsen i spørgsmål om uddannelsesstøtte. Styrelsen er i Undervisningsministeriet knyttet til Økonomiafdelingen.

Styrelsens vigtigste samarbejdspartnere i den daglige administration af SU er *uddannelsesstederne*. Støttemodtagerne var i 1997 indskrevet ved 1.175 uddannelsessteder. Ca. 2.400 ansatte er helt eller delvis beskæftiget med SU-arbejde. Det er først og fremmest disse ansatte, der har den direkte kontakt til de studerende.

Klager til *Ankenævnet for Uddannelsesstøtten*, som er klageinstans for afgørelser truffet af styrelsen, går i første omgang til styrelsen. Hvis styrelsen fastholder afgørelsen, sendes klagen videre til Ankenævnet.

Ankenævnet er et uafhængigt nævn ledet af en dommer.

Styrelsen er sekretariat for *SU-rådet*, som rådgiver ministeren i spørgsmål om uddannelsesstøtte.

I behandlingen af SU-ansøgninger spiller styrelsen desuden sammen med andre offentlige myndigheder. Eksempelvis henter styrelsen oplysninger om navn, adresse, søskende, forældreindkomster, skattetrækgrundlag og indkomst fra eksterne edb-systemer. Oplysningerne hentes ved transmission af data fra *CPR-registeret* og *Told- og Skattestyrelsen*.

Herudover har styrelsen et væsentligt samarbejde med *Hypotekbanken*, som blandt andet administrerer statens garantiforpligtelser for studielån i pengeinstitutter, tilbagebetalingen af indfrie statsgaranterede studielån og fra oktober 1996 også tilbagebetalingen af SU-lån.

## **SU-systemets og dets formål**

Regelsættet for tildeling af støtte er i dag opdelt efter, hvorvidt støtten tildeles uddannelsessøgende på ungdomsuddannelser (uden for klippekortet) eller til studerende på de videregående uddannelser (inden for klippekortet).

De 18 - 19-årige i ungdomsuddannelser får alle et grundstipendium. Afhængig af forældrenes indkomst får de et tillæg til grundstipendiet.

Udeboende støttemodtagere under 20 år i ungdomsuddannelser får tildelt støtte efter satsen for hjemmeboende, medmindre uddannelsesstedet giver støttemodtageren dispensation fra denne regel.

Klippekortet i de videregående uddannelser er som udgangspunkt 6-årigt. Til den enkelte uddannelse gives der SU til normeret studietid plus 12 måneder. Er de studerende mere end 1 år forsinket i deres uddannelse i forhold til deres forbrug af klip stoppes støtten (i takt-kravet).

For alle uddannelser gælder det, at støttemodtageren tildeles et fribeløb for hver måned i støtteåret. Det sammenlagte årlige fribeløb angiver den maksimale indkomst støttemodtageren kan have ved siden af stipendiestøtten. Er indkomsten højere, må støttemodtageren fravælge en eller flere måneders støtte.

Som det fremgik af "Von Eyben" udvalgets betænkning er hensigten med SU-støtten blandt andet, at det ikke er økonomien, men de unges interesser og evner, der bør være afgørende for, hvorvidt de uddanner sig. Det fremgik også, at de studerendes erhvervsarbejde skulle begrænses til et omfang, som ikke væsentligt ville gå ud over studierne.

Det politiske sigte med SU-systemet er uddannelsesadfærd. Støttesystemet er således et uddannelsespolitisk instrument, som dels skal sikre en optimal uddannelsesfrekvens hos de unge og en bedre og hurtigere gennemførelse af studierne.

SU-systemet er med andre ord af væsentlig betydning for de uddannelsespolitiske målsætninger om en øget uddannelsesfrekvens og bedre gennemførelsetider på studierne

Støttereglerne er i dag indrettet således, at støttens størrelse i vidt omfang tildeles efter de studerendes udgifter og trang:

- hjemmeboende får den lave hjemmeboendesats
- udeboende har større trang udgifter og får derfor den højere udeboendesats
- 18 - 19-årige i ungdomsuddannelser får et tillæg til deres grundstipendium, som afhænger af deres forældres indkomster
- i forbindelse med barsel tildeles enkelte/dobbelte fødselsklip
- tjener man for meget ved siden af studierne, må man fravælge støtte eller tilbagebetale helt eller delvist

Støtten tildeles således blandt andet efter den uddannelsessøgendes trang. Støttereglerne giver også den uddannelsessøgende mulighed for at reducere erhvervsarbejdet (dobbeltklip).

Støttereglerne giver med andre ord mulighed for, at de uddannelsessøgende finansierer studierne med SU-støtte (stipendier og evt. lån) og om nødvendigt med erhvervsindkomst (i et begrænset omfang).

SU-systemet tilbyder brugerne muligheden for at tilrettelægge deres studieforløb fleksibelt og individuelt. Modtagerne af støtten har således et ansvar for at planlægge finansieringen af deres studier og et medansvar for, at administrationen forløber hensigtsmæssigt.

For at opnå en almen forståelse og accept af de vilkår uddannelsesstøtten ydes på, har styrelsen udarbejdet en servicedeclaration SU - Ret & Pligt.

Det er styrelsens opgave blandt andet at sikre:

- at informationsniveauet inden valg af uddannelse er så højt, at de unge ikke fravælger at uddanne sig, fordi de ikke kan overskue deres økonomiske situation
- at de unge under studierne informeres om de muligheder, SU-systemet tilbyder
- at det løbende evalueres i hvilket omfang SU-systemet lever op til sit formål og til de uddannelsessøgendes forventninger om en effektiv drift

### **Befordringsrabatordningen**

SU-støttemodtagere i de videregående uddannelser har fra den 1. januar 1997 ret til befordringsrabat ved køb af månedskort til busser og tog i Danmark. Der ydes en rabat på 65% af beløb over 300 kr. (1997-niveau), dog maksimalt 500 kr.

Styrelsen refunderer 90% af den rabat trafikselskaberne yder de studerende.

Befordringsrabatordningen supplerer således SU-støtten ved at kompensere for de studerendes trang i forbindelse med ekstraordinært store udgifter til transport. Ordningen reducerer det økonomiske incitament til at blive udeboende straks fra studiestart.

### **1.2. VUS-systemet**

Styrelsen tildeler, beregner og udbetaler voksenuddannelsesstøtte (VUS), herunder tilskud til deltagerbetaling, samt rejser krav om tilbagebetaling af for meget modtaget støtte. Administrationen overgik til SUstyrelsen den 1. januar 1995.

Undervisningsministeriet har det overordnede ansvar for VUS-området. På VUS-området er SUstyrelsen knyttet til Undervisningsministeriets Folkeoplysningsafdeling.

Fra og med 1997 blev støtteperioden udvidet fra 40 til 80 uger.

#### **VUS-systemets formål**

Formålet med tildelingen af voksenuddannelsesstøtte er, som det er formuleret i lovens formålsparagraf, at skabe økonomisk grundlag for, at voksne med kortvarig skolegang eller uddannelse kan deltage i almindelig og erhvervsrettet uddannelse i arbejdstiden.

Ordningen sigter mod at forbedre arbejdsstyrkens kvalifikationer ved at give arbejdsstyrken nogle brede almene personlighedsudviklende kundskaber så den enkelte får større muligheder for at fungere på et arbejdsmarked under forandring.

## Kap. 2: Årsberetning

### 2.1. SU-støtte

Årsberetningen for SU-systemet bygger blandt andet på de mere faktuelle og detaljerede opgørelser i virksomhedsregnskabet (afsnit 3).

Styrelsen har i 1997 gennemført brugertilfredshedsundersøgelser dels hos støttemodtagerne og dels uddannelsesstedernes SU-medarbejdere. De væsentligste resultater herfra gennemgås i henholdsvis afsnit 2.1.1.2 og 2.1.2.3.

I det følgende fokuseres der på støttesystemets funktion og dernæst på udviklingen i administrationen af støtten i henholdsvis styrelsen og på uddannelsesstederne.

#### 2.1.1. Tildeling af støtte

Af afsnit 1.1 fremgår det, at hensigten med støttesystemet er at give dem, der ønsker det, en reel mulighed for at uddanne sig. Støttesystemet skal også være med til at sikre, at de studerende klarer studierne bedre og hurtigere.

Er støttesystemet dækkende? Er det lige attraktivt for alle? Det er den centrale problemstilling. Fravælger nogle støttesystemet, fordi de ikke har trang eller fordi de får anden offentlig støtte, er der grupper, hvis trang støttesystemet ikke tager højde for?

I juni 1997 udgav OECD rapporten Economic Surveys Denmark, hvori OECD blandt andet satte spørgsmålstegn ved nytteværdien af det danske SU-system.

De væsentligste nyere statistiske undersøgelser af SU-systemets nytteværdi er Rigsrevisionens beretning 2/95 "Beretning om studieforbøb og uddannelsesstøtte til studerende ved Københavns og Aarhus Universitet" og speciale ved Københavns Universitet 1997 af Susanne Anthony og Jan Elbrus "Statens Uddannelsesstøtte - et effektivt uddannelsespolitisk styringsinstrument?"

De følgende kapitler viser kort de væsentligste resultater fra disse undersøgelser.

Resultaterne suppleres med de seneste statistiske indikationer for systemets attraktivitet, herunder støttemodtagernes lånetilbøjelighed og egenindkomster.

Støttesystemets attraktivitet var ent af hovedemnerne i den brugerundersøgelse, styrelsen gennemførte i 1997. Støttemodtagernes syn på støttesystemet blev søgt afdækket ved denne undersøgelse. De væsentligste resultater fra denne undersøgelse gennemgås i afsnit 2.1.1.2.

#### 2.1.1.1. Støttesystemets samfundsmæssige funktion

Hvordan går det de studerende, når de får, henholdsvis ikke får, SU-støtte? Hvilken effekt har størrelsen af støttesatserne?

Rigsrevisionens undersøgelse belyser studieforbøbet hos de studerende, der får stipendier og sammenholder det med studieforbøbet hos studerende, der studerer uden stipendier.

Specialet fra Københavns Universitet har undersøgt studieforbøbet hos de studerende før og efter SU-reformen i 1988. Reformen indebar blandt andet en væsentlig forhøjelse af støttesatserne og en mindre reduktion i støttemodtagernes fribeløb.

## Rigsrevisionens undersøgelse

Rigsrevisionens beretning er en undersøgelse af studieforløbet for de 2.600 studerende, som i 1985 blev optaget ved Københavns- og Århus Universitet på studierne: Jura, medicin, Psykologi, Teologi og Økonomi.

Rigsrevisionen har målt studieforløbet fra optagelsen i september 1985 til de to målepunkter 1. august 1992 og 1. oktober 1994.

Formålet med beretningen var blandt andet at belyse:

- studieforløbet for studerende, der fik henholdsvis ikke fik uddannelsesstøtte
- forholdet mellem studieforløb og de studerendes indkomstforhold
- årsagerne til afbrud

Pr. 1. august 1992 (efter 7 år) var andelen, som havde modtaget stipendier, følgende for de 5 uddannelser fordelt på uddannelsesstatus:

**Tabel 2.1 Andel stipendiemodtagere (efter 7 år)**

	Fuldført	I gang	Afbrudt	Alle
	----- % -----			
Jura	83,5	56,4	53,4	72,0
Medicin	85,3	96,1	75,4	88,3
Psykologi	90,9	84,9	57,4	79,7
Teologi	72,7	82,2	56,7	71,0
Økonomi	93,1	88,9	63,2	77,1

Kilde: Beretningens tabel 4

Tallene viser en klar tendens til, at stipendiemodtagere i højere grad bliver kandidater end studerende, der ikke fik tildelt stipendier. Tendensen er tydeligst på de uddannelser, hvor der var færrest igangværende studerende ved undersøgelsens afslutning den 1. august 1992 (jura, psykologi og økonomi). Der er endvidere en klar tendens til, at stipendiemodtagere i mindre grad afbrød studiet end studerende, som ikke fik tildelt stipendier

Undersøgelsens resultater tyder på, at en høj årlig indkomst fra erhvervsarbejde har en negativ effekt på de studerendes studieforløb i form af studietidsforlængelser og afbrud.

Rigsrevisionen konkluderer blandt andet:

*" På baggrund af disse resultater vurderer Rigsrevisionen, at tildelingen af uddannelsesstøtte i form af stipendier har haft en positiv effekt på de studerendes studieforløb"(beretningens afsnit 30).*

## Specialet fra Københavns Universitet

Specialets resultater er blandt andet fremkommet på baggrund af:

- En registerundersøgelse til belysning af dels de studerendes brug af SU-støtte og dels deres indkomstforhold sammenholdt med deres studieretning og studieforløb.

Den undersøgte population var 1.550 studerende indskrevet ved Københavns Universitet i september 1985 og 1.934 studerende indskrevet ved Københavns Universitet i september 1990.

- En postspørgeskema-undersøgelse til blandt andet afdækning af de studerendes holdninger til SU-støtte, studiet og erhvervsarbejde.

Registerundersøgelsen viste blandt andet følgende:

- at lønindtægterne for de studerende er faldet efter klippekortreformen, og at det er omfanget af stipendiemodtagernes erhvervsarbejde, der er mindsket.
- at de studerende er blevet mere studieeffektive efter klippekortets indførelse. Stipendiemodtagerne har hele tiden været de mest effektive studerende, og de har i undersøgelsesperioden oplevet en markant forbedret studieprogression.
- at andelen af stipendiemodtagere steg markant fra 1985-årgangen til 1990-årgangen. Flere studerende valgte stipendier som studiefinansiering.
- at SU-systemets attraktivitet blev forbedret:

**Tabel 2.2 Andelen af støttemodtagere og ikke-støttemodtagere på 4. - 5. semester for årgang 1985 og årgang 1990**

	Støttemodtagere		Ikke-støttemodtagere	
Alder	1985	1990	1985	1990
	----- % -----			
< 21	78	95	22	5
21 - 24	75	83	25	17
25 - 30	38	56	62	44
> 30	16	27	83	73

Kilde: Specialets bilag 6.

Tabel 2.2 viser udviklingen i støttesystemets attraktivitet fordelt på alder. Stigningen i støttesatserne og de gode lånebetingelser har tilskyndet en

større andel af de studerende end hidtil til at læse på SU. En større andel af de studerende blev underlagt det effektiviseringsprogram, som de opstrammede SU-regler repræsenterede. SU-systemets attraktivitet blev således mærkbart forbedret. Systemets attraktivitet er også efter reformen meget aldersafhængig. Dækningsgraden er kun 56 % for aldersgruppen 25 - 30 år hos de studerende på 4. - 5. semester, dvs. 2 - 2½ år fra studiestart.

Ved postspørgeskema-undersøgelsen konstateredes blandt andet følgende tendenser:

- næsten ¾ af SU-modtagerne anser SU'en for at være en vigtig styrende faktor for deres studieforb.løb.
- hele 71 % af ikke-støttemodtagerne arbejder mere end 70 timer pr. måned ved siden af studierne. Tabel 2.3. viser omfanget af erhvervsarbejde hos henholdsvis støttemodtagere og ikke støttemodtagere.

**Tabel 2.3 Støttemodtagere og ikke støttemodtageres erhvervsarbejde**

Arbejdstimer pr. måned	Støttemodtagere	Ikke-støttemodtagere
	----- % -----	
< 20	22	7
20 - 39	41	15
40 - 54	20	2
55 - 70	11	5
> 70	7	71

Kilde: Specialets tabel 41.

- godt halvdelen af de studerende mener, erhvervsarbejde forlænger studietiden.
- det betyder mest for de unge studerende og SU-modtagerne at læse på normeret tid.

### **Sammenfatning af de to undersøgelser**

Det skal understreges, at de statistiske undersøgelser ikke er fuldt dækkende og at ikke alle årsagssammenhænge er afdækket.

De statistiske undersøgelser af de studerendes adfærd peger dog på, at SU-støtten er en væsentlig faktor, når det gælder de studerendes muligheder for at gennemføre deres studier. Reformen i 1988 ser ud til at have øget støttesystemets effektivitet mærkbart.

Mange studerende bekræftede i hHoldningsundersøgelsen viste at støttesystemets i vid udstrækning var styrende for de studerendes indflydelse på deres studieadfærd.

Undersøgelserne giver ikke svar på, hvorledes SU-støtten påvirker uddannelseskvaliteten, om end det reducerede erhvervsarbejde indikerer, at flere har fået mere tid til at følge undervisningen.

Endelig skal det bemærkes, at SU-støttens opgave ikke kun er at øge de studerendes muligheder for at gennemføre deres studier. Støttesystemets første opgave er at sikre, at kvalificerede unge ikke fravælger at uddanne sig, fordi de ikke kan overskue deres økonomiske situation. De højere støttesatser, som blev indført i 1988/89, har øget støttesystemets attraktivitet og dermed sikret, at flere unge er trygge ved at vælge en uddannelse.

## Tildelingen af støtte i 1997 og indikatorer for støttemodtagernes behov

Støttemodtagernes lånetilbøjelighed er en af indikatorerne for støttemodtagernes behov for studiefinansiering.

**Tabel 2.4 Stipendiemodtagere i 1996 og 1997 og deres lånetilbøjelighed fordelt på alder og om de har børn**

Alder	1996				1997			
	Stipendiemodtagere		Stipendiemodtagere med børn		Stipendiemodtagere		Stipendiemodtagere med børn <sup>1)</sup>	
		med lån	andel af alle	andel med lån		med lån	andel af alle	andel med lån
			%				%	
< 20	71.600	5	0	24	72.500	5		
20 - 21	51.100	16	1	42	50.700	17		
22 - 23	46.400	34	2	51	49.100	34		
24 - 25	40.900	48	6	57	43.900	49		
26 - 27	22.200	58	14	60	25.800	57		
28 - 29	11.400	63	27	63	12.000	62		
>= 30	15.800	61	50	61	18.300	60		
<b>I alt</b>	<b>259.400</b>	<b>30</b>	<b>7</b>	<b>59</b>	<b>272.300</b>	<b>31</b>		

1) Oplysninger om stipendiemodtagernes børn i 1997 forelå endnu ikke ultimo februar 1998.

Tabel 2.4. viser antallet af stipendiemodtagere og deres lånetilbøjelighed i 1996 og 1997. Lånetilbøjeligheden stiger markant med støttemodtagernes alder. Dette tyder på, at yngre støttemodtagere har et væsentligt mindre behov end de lidt ældre.

Spørger man støttemodtagerne, om de er tilfredse med deres levestandard, er støttemodtagerne på ungdomsuddannelserne de mest tilfredse (jf. brugerundersøgelsen afsnit 2.1.1.2).

Har støttemodtagerne børn, har de også en væsentlig lånetilbøjelighed, når de er yngre. De har således et større behov, som ikke er kompenseret ved, at de må tjene mere ved siden af støtten.

**Tabel 2.5 Helårsstøttemodtagere i videregående uddannelser i 1996 fordelt på egenindkomstens størrelse, på køn og på om de har børn**

Egenindkomst	Mænd		Kvinder		Alle	
		m. børn		m. børn		m. børn
	----- % -----					
0 - 9.999	27	30	28	55	27	46
10.000 - 49.999	47	36	53	30	51	33
>= 50.000	26	34	19	15	22	21

Tabellen viser, hvor meget helårsstøttemodtagerne (under uddannelse hele året) i de videregående uddannelser tjener ved siden af støtten.

I de videregående uddannelser tjener ca. 27 % mindre end 10.000 kr. ved siden af støtten, medens 73 % tjener mere og derved har en væsentlig indkomst som supplement til SU-støtten.

Støttemodtagere med børn må tjene 16.672 kr. (1997) ekstra pr. barn. 34 % af mænd med børn tjener mere end 50.000 kr., mod kun 26 % for alle mænd. Fædrene har således mindre tid til deres studier og til barnet. Kvinder med børn har en væsentligt mindre egenindkomst end kvindelige støttemodtagere generelt.

Totalt set har støttemodtagere med børn et væsentligt mindre supplement til SU-støtten i form af erhvervsindkomst end deres medstuderende. Selvom man indregner tilskud til barnet (børnefamilieydelse og til enlige børnetilskud), må man sige, at de har mindre til sig selv end deres medstuderende, og de har ikke som forsørger noget ekstra at gøre godt med i forhold til barnet.

### Støttesystemets attraktivitet

De studier, som indgik i Rigsrevisionens undersøgelse, viste, at andelen af de studerende, der fik SU (dækningsgraden) varierede fra 71,0 % til 88,3 %. Specialet fra Københavns Universitet viste en meget aldersafhængig SU-dækningsgrad. Det fremgår af tabel 2.2, at andelen, der ikke søgte støtte, var ca. 44 % blandt de 25 - 30-årige og hele 73 % blandt dem, der var over 30 år.

Tabel 2.3 viser, at hele 71 % af ikke-støttemodtagerne havde mere end 70 timers arbejde pr. måned. De havde således relativt få timer til rådighed til deres studier.

Som det fremgår af afsnit 1.1 er en af intentionerne med SU-systemet, at ingen dygtige elever skal fravælge at studere på grund af økonomien. Tallene i tabel 2.2 viser kun omfanget af ikke-støttemodtagere blandt de studerende. De, som har fravalgt at påbegynde et studie på grund af økonomien, er således ikke inkluderet i tallene. Ikke-støttemodtagerne er kun dem, som forventer, at de kan klare sig uden SU. SU-systemets attraktivitet er altså mindre, end tabellen viser.

Det skal bemærkes, at de to undersøgelser kun repræsenterer en del af de studerende fra Københavns Universitet og Århus Universitet og ikke de øvrige typer af videregående uddannelser. Undersøgelsen fra specialet fra Københavns Universitet fandt sted i 1996, dvs. i det væsentlige under det nugældende regelsæt og satsniveau.

Resultaterne fra undersøgelserne understøttes af tabel 2.4., som viser at lånetilbøjeligheden blandt alle stipendiemodtagere er meget aldersafhængig.

Ser man ovenstående under ét, må man sige, at SU-systemets attraktivitet er stærkt afhængig af de studerendes alder.

Støttesatserne er uafhængige af støttemodtagernes alder.

Ved tildelingen af de øvrige ydelser, som mange af de unge ellers ville kunne opnå, indgår blandt andet alderen som et trangkriterie:

- En dagpengemodtager, som fylder 25 år, går fra ½ sats til fuld sats
- En kontanthjælpsmodtager, som fylder 25 år, går fra nedsat sats til fuld ydelse
- Kontanthjælpsmodtagere med børn får den højere forsørgersats og tilskud til barnet (børnefamilieydelse og til enlige børnetilskud)
- En lærling, som fylder 25 år, får suppleret lærlingelønnen op, så den svarer til fuld dagpengesats

I den udstrækning SU-systemet ikke tager højde for væsentlig trang hos de uddannelsessøgende, vil det være økonomien og ikke evner og lyst til at uddanne sig, som styrer de uddannelsessøgendes adfærd. SU-systemets dækningsgrad er af væsentlig betydning for uddannelsesfrekvensen.

Af Undervisningsministeriets seneste statistiske analyse af optag, studieskift og frafald, "Uddannelse på kryds og tværs" fremgår det, at 24 % af en ungdomsårgang i 1982 bestod en videregående uddannelse. I 1995 var det hele 39 %, der fik en videregående uddannelse. Andelen er således steget ca. 63 %. I denne proces har den forbedring af SU-systemets attraktivitet, som fulgte af SU-reformen i 1988, været en væsentlig faktor for mange uddannelsessøgende.

Af en ny rapport i regeringens projekt "Danmark som foregangsland" med titlen "Uddannelse - omkostninger og resultater" fremgår det, at målet er, at hele 50 % af en ungdomsårgang skal gennemføre en videregående uddannelse.

Regeringens uddannelsesmæssige mål om væsentligt at øge uddannelsesfrekvensen stiller således store krav til SU-systemets dækningsgrad i de kommende år.

Støttesystemets dækningsgrad er således et centralt emne, som styrelsen finder væsentligt at få belyst nærmere.

### **2.1.1.2. Brugerundersøgelse: støttemodtagernes syn på støttesystemet**

SUstyrelsen fik i 1997 foretaget to brugerundersøgelser, som udmøntede sig i rapporter: "Brugertilfreds-hedsundersøgelse 1997 - Støttemodtagerne" og "Brugertilfredshedsundersøgelse 1997 - de lokale SU-medarbejdere". Undersøgelserne blev gennemført af konsulentfirmaet Bysted A/S i samarbejde med Gallup A/S i perioden 15. februar til 15. juli 1997. Rapporterne indeholder både en kvalitativ og en kvantitativ del. I alt har 1.043 støttemodtagere og ca. 600 lokale SU-medarbejdere medvirket i brugerundersøgelserne.

#### **Udbredt tilfredshed med SU-systemet**

Det fremgår af rapporten vedrørende støttemodtagerne, at disse generelt er tilfredse med SU-systemet forstået som de gældende regler og den service og vejledning, de får, og at deres forventninger i vid udstrækning indfries. Den overordnede generelle tilfredshed med systemet gælder alle grupper af støttemodtagere - uanset alder, køn, geografi, uddannelse og status i SU-systemet.

#### **Begrænset kendskab til reglerne**

Støttemodtagernes kendskab til reglerne er begrænset. SU-beløbets størrelse, støttetid, regler omkring fribeløb og egenindkomst, forældreafhængig støtte og bopælsstatus er de forhold ved støttesystemet, der optager støttemodtagerne mest. Og dermed også de forhold og regler, hvor interessen og kendskabet er størst.

#### **Tilfredshed med støttesatserne**

Undersøgelsen dokumenterer, at over halvdelen af støttemodtagerne er tilfredse med SU-beløbets størrelse. Kun lige knapt hver fjerde giver udtryk for utilfredshed med SU-beløbet. De fleste støttemodtagere er klar over, at den danske SU er højere end i andre nordeuropæiske lande, men det er værd at hæfte sig ved, at en temmelig stor gruppe - mere end hver tredje - ikke har den viden.

Den generelle tilfredshed med beløbets størrelse hænger godt sammen med, at støttemodtagerne overvejende er tilfredse med deres levestandard som studerende (70%) - med støttemodtagerne på ungdomsuddannelserne (81%) som de mest tilfredse - på de videregående uddannelser var de fleste også tilfredse (63 %).

Der er derimod uenighed blandt støttemodtagerne om, hvorvidt SU-stipendiet er fastsat ud fra, at man skal supplere det med lån eller indtægt fra erhvervsarbejde eller ej. Spørgsmålet deler støttemodtagerne i to næsten lige store grupper. En, der mener, at det er meningen, at man skal kunne leve for stipendiet alene og en anden gruppe, der mener, at niveauet er fastlagt efter, at man skal tage lån eller tjene penge ved siden af. Det er bemærkelsesværdigt, at så stor en gruppe mener, at beløbet er fastsat ud fra, at man skal kunne leve af det alene.

Den generelle tilfredshed med støtten afspejler sig også i oplevelsen af støttetiden (klippekortet for de videregående uddannelsers vedkommende), der fremhæves som god. Lige knapt  $\frac{3}{4}$  af støttemodtagerne er tilfredse med støttetidens længde, mens kun 20 % er utilfredse.

#### **Regler, hvor tilfredsheden er mindre udtalt**

Fribeløbet er den regel, der udsættes for mest kritik. Oplevelsen af fribeløbsgrænsen deler støttemodtagerne i to næsten lige store grupper. Knapt halvdelen af støttemodtagerne

mener, at fribeløbsgrænsen er tilpas, mens 41 % mener, at grænsen er for lav. Der er derimod nogenlunde enighed om, at der bør være en grænse for, hvor meget man må tjene, når man er på SU. En del forklarer det med, at for meget erhvervsarbejde risikerer at gå ud over studierne. Det er dog langt fra alle, der er enige i dette synspunkt.

Reglen omkring forældreafhængig støtte indtil man er fyldt 20 år, finder 61 % af støttemodtagerne på ungdomsuddannelserne urimelig. Den er med til at skabe en utilfredshed blandt støttemodtagerne på ungdomsuddannelserne. Der er imidlertid ikke sammenhæng mellem, om man finder reglen om forældreafhængig støtte urimelig og utilfredshed med støttebeløbets størrelse.

Reglen om, at man i ungdomsuddannelser som udgangspunkt får støtte som hjemmeboende, indtil man er 20 år, selv om man flytter hjemmefra, finder hele 73 % af støttemodtagerne på ungdomsuddannelserne urimelig.

De fleste støttemodtagere er negativt indstillede over for at tage lån til trods for, at de godt er klar over, at studielånene er mere attraktive end almindelige banklån. Det skal dog bemærkes, at hele 38 % svarer, at de ikke er klar over dette. Støttemodtagerne foretrækker at supplere deres SU med erhvervsarbejde frem for at tage lån - også selvom det kan komme til at betyde forlænget studietid. En væsentlig forklaring på, hvorfor så mange støttemodtagere ikke ønsker at tage lån er, at de ikke vil være bundet af gælden, når de bliver færdige.

### **Sammenfatning**

Det er glædeligt, at så stor en del af støttemodtagerne er tilfredse med SU-systemet. Det er dog værd at bemærke, at de fleste støttemodtagere på ungdomsuddannelserne ikke er tilfredse med tildelingskriterierne, selvom de er mere tilfredse med deres levestandard end støttemodtagerne på de videregående uddannelser.

På de videregående uddannelser spiller levestandarden en større rolle. Mange er utilfredse med fribeløbets størrelse, og mange er bekymrede ved at tage lån.

Brugerundersøgelsen var en stikprøve af en bestand af støttemodtagere, afbryderne er derfor underrepræsenteret.

SU-systemets målgruppe er alle, som ønsker at uddanne sig. De, som ikke anvender SU-systemet, indgik således ikke i undersøgelsen, hvorfor tilfredsheden med SU-systemet hos systemets målgruppe formentlig er mindre end hos brugerne.

Støttemodtagernes syn på administrationen af SU, herunder den service og vejledning de får, er beskrevet nedenfor under afsnit 2.1.2.3.

#### **2.1.1.3. Debat om uddannelsesstøttesystemet nationalt og internationalt**

For blandt andet at understøtte den løbende debat om støttesystemets fremtid har styrelsen i sin resultatkontrakt anført følgende visioner for styrelsens rolle i denne proces:

- Styrelsen skal være ministerens rådgiver
- Styrelsen skal profilere SU-systemet nationalt og internationalt, herunder tage initiativer til en kvalificeret offentlig debat om uddannelsesstøtte på baggrund af de politiske intentioner på området

Styrelsen har som et resultatkrav organisatorisk og ressourcemæssigt opprioriteret analyseopgaverne og det juridiske beredskab.

Styrelsen søger at markere sig som et videnscenter for statslig uddannelsesstøtte, blandt andet ved at udgive statistikpublikationen "SU-støtte og SU-gæld" en gang årligt.

I 1997 har styrelsen fået gennemført en brugerundersøgelse, som blandt andet afdækker støttemodtagernes syn på de væsentligste dele af støttesystemets regelsæt og satser (jf. afsnit 2.1.1.3)

Styrelsen har i 1997 udarbejdet et præsentationsmateriale på engelsk: "Danish Students' Grants and Loans Scheme". Præsentationsmaterialet omhandler både SU-reglerne og SU-administrationen.

I april 1997 har Kassel Universitet anmodet styrelsen om, at deltage i projektet "Costs of study, student income, and study behaviour: comparative study in the European Community". Styrelsen har i december 1997 sendt et første udkast af sit bidrag til projektet: "Cost of study, students income, and study behaviour in Denmark".

Styrelsen har også i 1997 bidraget med indlægget "Educational assistance in Denmark" i publikationen "Current developments in the educational assistance systems in Western Europe in connection with the family burden equalisation systems" fra Deutches Studentenwerk.

I 1998 er styrelsen vært for en international konference for de nordiske uddannelsesstøtteadministrationer, med deltagelse af Sverige, Norge, Finland, Island, Færøerne og Grønland. Konferencen afholdes hvert andet år, og temaet i år er "Nordisk uddannelsesstøtte - i et europæisk perspektiv."

## **2.1.2. Administrationen af SU**

De 1.175 uddannelsessteder, som støttemodtagerne er indskrevet ved, varetager i det daglige den primære kontakt til de ca. 274.000 støttemodtagere.

SUstyrelsens hovedopgave er at sikre en effektiv drift af støttesystemerne, herunder vedligeholde og udvikle den edb-mæssige understøttelse af sagsbehandlingen på uddannelsesstederne og i styrelsen.

Støttesystemet udveksler løbende data med blandt andet edb-systemerne hos T&S, CPR, og i Hypotekbanken. For en nærmere gennemgang henvises der til IT-oversigten for støttesystemerne i afsnit 3.7.

SU-systemet udbetaler støtten månedsvis via BG-bank, hvortil kommer en ugentlig udbetaling som følge af nye ansøgninger og ændringer til støtten.

Udover tildelingen af stipendier og lån, administrerer styrelsen også studielånene indtil debitor efter endt studieforbud skal påbegynde tilbagebetalingen. På dette tidspunkt overfører styrelsen låneforholdet til Hypotekbanken, som herefter varetager administrationen af tilbagebetalingsforløbet.

### **2.1.2.1. Driften i styrelsen og på uddannelsesstederne**

#### **Sagsbehandlingen i 1997**

Den uddannelsessøgende behøver kun at ansøge om støtte en gang for at få støtte til hele uddannelsesforløbet. Kun hvis det grundlag støtten tildeles efter, skal ændres afgiver støttemodtageren en ændringsansøgning.

I 1997 behandlede SU-systemet ca. 279.000 tildelingssager (jf. tabel 3.16 i afsnit 3), hvilket var ca. 9 % mere end i 1996 og ca. 17 % mere end i 1995. I gennemsnit var der 1,03 sag pr. støttemodtager i 1997 mod 1,00 i 1995.

Inden for de videregående uddannelser steg antallet af tildelingssager ca. 12 % fra 1996 til 171.900 i 1997. Specielt de mere sagsbehandlingstunge sager om støtte til studerende i udlandet steg ca. 34 % til 3.900 sager.

Antallet af tildelingssager inden for ungdomsuddannelserne steg godt 4 % fra 1996 til 1997. Administrativt var stigningen i antallet af sager vedr. den fri ungdomsuddannelse på ca. 98 % til 8.100 sager en belastning, idet alle sager her delvist skal behandles manuelt.

SU-systemets ekspeditionstider for behandlingen af ansøgningssekemaer var i 1997 totalt set næsten uændrede i forhold til 1996 (jf. tabel 3.24 i afsnit 3). 81 % var ekspederet inden for 30 dage i 1997 mod 80 % i 1996.

Ekspeditionstiderne for ansøgningssekemaer fra studerende i udlandet og fra elever på den fri ungdomsuddannelse blev som følge af den øgede sagsmængde dårligere i 1997 (jf. tabel 3.25).

Styrelsen finder, at de totale ekspeditionstider er tilfredsstillende, hvorfor målet for 1998 og 1999 er at fastholde niveauet.

#### **Indkomstkollen**

Det laveste fribeløb blev forhøjet med ca. 1.000 kr. på månedsbasis fra 1. januar 1996. Samtidig er der indført en regel om, at kun halvdelen af for meget udbetalt støtte op til ca. 7.000 kr. kræves tilbage.

I 1996 blev der rejst ca. 14.600 indkomstkontrolkrav (IK-krav) vedr. støtteåret 1995. I 1997 blev der som følge af de nye regler kun rejst ca. 10.000 krav vedr. 1996, et fald på 4.600 (32 %).

Af tabel 3.1 i afsnit 3 fremgår det, at andelen af støttemodtagere, der får krav, fra 1995 til 1996, faldt fra 9,0 % til 5,8 % inden for de videregående uddannelser. For ungdomsuddannelserne var faldet fra 2,1 % til 1,2 %.

Beløbsmæssigt faldt andelen af den tilbagekrævede stipendiestøtte fra 2,6 % til 1,3 %, et fald i andelen på 50 %. På denne baggrund forventes bestanden af debitorer at falde mærkbart i de kommende år.

#### **Klagesager**

Styrelsen behandler og træffer afgørelser i sager, som vedrører klager over uddannelsesstedernes sagsbehandling og afgørelser.

Klagesager, som vedrører klager over styrelsens afgørelser, stiles til Ankenævnet for Uddannelsesstøtten, men sendes til styrelsen, som i første omgang behandler klagen.

Giver styrelsen klageren medhold, helt eller delvis, meddeles dette støttemodtageren., Hermed afsluttes hvorved sagen er afsluttet. Dette sker i godt halvdelen af sagerne. I de øvrige tilfælde videregives sagen til Ankenævnet. Ankenævnet omgør kun ca. 3 % af disse sager.

I ganske få tilfælde, når klagen vedrører SUstyrelsens sagsbehandling, er klagen rettet til Undervisningsministeriet. Styrelsen giver en udtalelse i sagen, hvorpå ministeriet behandler klagen.

Af afsnit 3.6.2 tabel 3.26 fremgår det, at antallet af samtlige klagesager er faldet i perioden fra 1995 til 1997. Korrigeres der for bortfaldet af lånesager (de varetages fra oktober 1996 af Hypotekbanken) viser tallene et væsentligt fald fra 1995 til 1996 på ca. 17 % og et lille fald fra 1996 til 1997 på ca. 5 %.

Sat i forhold til antallet af støttemodtagere udgjorde de klager, som vedrørte tildelingen af støtte i 1995, ca. 3,0 ‰ , i 1996 2,0 ‰ og i 1997 2,1 ‰ .

Klager vedrørende for meget udbetalt støtte udgjorde i 1995 3,5 ‰ af støttemodtagerne i 1994 (de blev indkomstkонтроlleret i 1995), i 1996 3,2 ‰ og i 1997 kun 2,4 ‰ . Det store fald i andelen af klager i 1997 må navnlig antages at skyldes faldet i antallet af indkomstkontrolkrav (jf. tabel 3.1).

Tabel 3.27 viser et væsentligt fald i andelen af klagesager, som har en sagsbehandlingstid i styrelsen på mere end 100 dage. Klager over lånesagerne havde i 1995 og 1996 kortere sagsbehandlingstider end de øvrige sagstyper. Bortfaldet af lånesagerne i 1997 indebærer således, at sagsbehandlingstiderne i 1997 er forbedret mere end, tabellens fordelinger giver indtryk af.

Selvom styrelsen finder udviklingen i sagsbehandlingstiderne i 1997 tilfredsstillende, er det styrelsens målsætning (jf. tabel 3.27) at nedbringe andelen af sager med en sagsbehandlingstid på mere end 100 dage yderligere.

### **Administrationen på uddannelsesstederne**

De uddannelsessøgende skal som udgangspunkt henvende sig til deres uddannelsessted, når de ønsker at søge om støtte, og når de har ændringer til det hidtidige grundlag for tildelingen af deres støtte.

**Tabel 2.6 Sagsbehandlingen på uddannelsesstederne fordelt på udvalgte sagstyper**

Sagstype	Støttemodtagere		
	1996	1997	Ændring
	----- antal -----		%
Inaktivitet (studiemæssigt ude af takt)	1.800	2.100	15
Fravalg af støtte	20.400	22.500	10
Orlov bevilget	6.200	5.300	-15
Tildelt			
Dobbeltklip	5.700	4.400	-22
Slutlån	2.900	3.500	19
Fødselsklip/rater	2.000	2.400	20
Dispensationsklip	1.000	1.000	0
Stop af støtte p.g.a. afbrud			
Videregående uddannelse	11.900	13.000	9
Ungdomsuddannelser	11.500	12.600	10
Ændring af bopælsstatus	15.900	15.000	-6
Dispensation fra reglen om hjemme-boendesats til udeboende	15.400	16.700	8

Tabellen viser omfanget af de ændringer i støttegrundlaget, som uddannelsesstederne behandler.

Det er de videregående uddannelsessteders opgave løbende at varetage studieaktivitetskontrollen. Opfylder støttemodtageren ikke i takt-kravet erklærer uddannelsesstedet den studerende inaktiv og støtten stoppes.

På ungdomsuddannelserne er det uddannelsesstedets ansvar at stoppe støtten, såfremt støttemodtageren ikke følger undervisningen.

Ved afbrud af uddannelsen er det uddannelsesstedets ansvar at sørge for at udbetalingen af støtte stoppes.

På ungdomsuddannelserne er det uddannelsesstedet, der træffer afgørelse om, hvorvidt en støttemodtager skal have dispensation fra reglen om hjemmeboendesats til udeboende under 20 år.

De mange sagstyper i tabellen og deres omfang giver en indikation af støttesystemets fleksibilitet og betydningen for støttemodtagerne af uddannelsesstedernes rådgivning og vejledning.

Mange støttemodtagere har spørgsmål til udbetalingen og til grundlaget for udbetalingen af deres støtte. Decentraliseringsprocessen sikrer, at stadig flere uddannelsessteder kan besvare disse henvendelser.

### **Informationsindsatsen**

Styrelsen passerede årsskiftet 1997/98 med en offentlig hjemmeside, med et forbedret omfattende program af trykte støttematerialer til uddannelsesstedernes arbejde med at vejlede SU-brugerne og med en strategi for den samlede informationsindsats.

Styrelsen udarbejdede i løbet af året en ny kommunikationspolitik med hovedvægten lagt på udnyttelse af Internettet og med supplement i et program af trykte materialer. De nye strategier vil få fuldt gennemslag i 1999, men forberedelserne til omstillingen prægede i stigende grad arbejdet i 1997.

Lige før årsskiftet 1997/98 åbnede en ny offentlig hjemmeside på netadressen [www.su.dk](http://www.su.dk). Hjemmesiden redigeres af en nydannet egentlig netredaktion. Den tilbyder informationerne i en ny gennemarbejdet struktur og med en ny præsentation, men har bevaret den hidtidige hjemmesides høje tekniske funktionalitet. Det forventes, at [www.su.dk](http://www.su.dk) i 1999 vil leve op til målsætningen om, at Internet dette år bliver SUsystemets primære informationstilbud.

Styrelsen er nået langt med forberedelsen af en Intranet-løsning, der fra efteråret 1998 vil lægge den væsentligste del af kommunikationen mellem SUstyrelsen og uddannelsesstederne over på Internet-teknologi.

Styrelsen har i 1997 udarbejdet servicedeklarationer for både SU- og VUS-systemet. Deklarationerne præsenterer i en overordnet form, hvilke forventninger, brugerne kan stille til systemerne og hvilke krav, systemerne til gengæld forventer, at brugerne opfylder som deres bidrag til en hensigtsmæssig administration af ordningerne.

Bladet SU-Nyt blev lanceret i 1996 og har med fire udgivelser i 1997 leveret sin første fulde årgang. Bladet har fokus på målgruppen, uddannelsesstedernes SU-medarbejdere. Bladet har vist sig at være et aktivt samarbejde med uddannelsesstederne.

### **Undervisning af uddannelsesstedernes SU-medarbejdere**

De lokale SU-medarbejdere er kernen i SU-administrationen. Det er dem, der i det daglige repræsenterer SU-systemet over for de studerende. Det er styrelsens opgave at sikre den bedst mulige støtte og service i SU-arbejdet.

Decentraliseringen af dele af SU-administrationen betyder, at mange af de lokale medarbejdere får nye opgaver. Styrelsen har derfor, som et vigtigt led i

omstillingsprocessen, valgt at udvide og systematisere sine undervisningstilbud. 1997 blev det første år, hvor styrelsen har udgivet et egentligt uddannelseskatalog.

Kursusudbudet bestod bl.a af grundkurser for nye medarbejdere (trin 1), administrative kurser (trin 2) og regelkurser (trin 3), samt særligt tilrettelagte kurser for SU-vejledere ved Den Fri Ungdomsuddannelse.

Kurserne afholdes dels på uddannelsesstederne og dels i styrelsen. Kurserne afholdes som en gratis ydelse for uddannelsesstederne.

I 1997 blev der gennemført 95 kurser og 2 seminarer. Ca. 1.000 personer fra ca. 270 uddannelsessteder har deltaget i disse arrangementer og 21 af styrelsens medarbejdere har stået for undervisningen. Dette er en væsentlig stigning i forhold til 1996, hvor der blev holdt 24 kurser.

Fra kursusevalueringen og fra brugerundersøgelsen af de lokale SU-medarbejdere (jf. afsnit 2.1.2.3) har styrelsen registreret en udbredt tilfredshed med denne uddannelsesmæssige satsning.

### **2.1.2.2. Decentraliseringen**

Strategien for, hvordan og i hvilket omfang SU-administrationen decentraliseres til uddannelsesstederne er to-strengt:

- det Decentrale UddannelsesStøttesystem (DUS)
- opkobling til styrelsens centrale system

#### **DUS**

DUS består af:

- et lokalt uddannelsesstøttesystem, som på det enkelte uddannelsessted er integreret med det lokale studieadministrative system (STADS-systemet).
- et kommunikationssystem, der understøtter uddannelsesstedernes udveksling af data over Sektornettet med styrelsens centrale uddannelsesstøttesystem (US-systemet).
- applikationer, der varetager dataudvekslingen mellem kommunikationssystemet og styrelsens US-system.

Det lokale uddannelsesstøttesystem henter automatisk data fra STADS-systemet med henblik på overførsel til styrelsens centrale system. Det gælder blandt andet oplysninger om indskrivning og udmeldelse af studerende, orlov, studieafslutning og resultatet af studieaktivitetskontrollen.

De studerendes støtteansøgninger tages ind i systemet af uddannelsesstedet selv, hvorefter data automatisk overføres til styrelsen. Meddelelser fra styrelsen om fejl eller mangler i de overførte data overføres automatisk til uddannelsesstedet, der selv udbedrer disse. Uddannelsesstedet har således ansvaret for, at grundlaget for beregningen af støtte til den studerende oprettes i styrelsens database. Styrelsen er ansvarlig for at gennemføre beregningen og udbetalingen af støtten.

Kontrollen af de studerendes studieaktivitet udføres maskinelt ved hjælp af data fra styrelsen om de studerendes klipforbrug og data fra STADS-systemet om de studerendes studiemæssige fremgang.

Udviklingen af DUS blev startet i november 1993 og afsluttet i sin færdige version i april 1997. Som det fremgår af afsnit 3.3.1 har udviklingsomkostningerne udgjort 17,9 mill. kr.

Ved udgangen af 1997 var DUS implementeret og sat i drift for Danmarks Tekniske Universitet og Handelshøjskolen i Århus. I løbet af 1998 og 1999 forventes systemet implementeret for de øvrige uddannelsessteder, der enten allerede betjener sig af STADS-systemet eller har planlagt at gøre det i nær fremtid.

### **Opkoblede uddannelsessteder**

Disse uddannelsessteder har direkte adgang til styrelsens US-system ved hjælp af de samme skærmbilleder, som styrelsens egen medarbejdere benytter sig af. Inden adgangen etableres, gennemfører styrelsen et uddannelsesforløb for uddannelsesstedernes medarbejdere.

Uddannelsesstederne sender i dag som hovedregel fortsat de studerendes støtteansøgninger ind til styrelsen til tastning. Ved hjælp af skærmbillederne kan uddannelsesstedet imidlertid selv se de nødvendige oplysninger om de studerendes støtteforhold og ansøgningernes status og har derfor forudsætningerne for direkte at vejlede de studerende herom frem for at skulle rette henvendelse til styrelsen.

Ved udgangen af 1997 var 55 uddannelsessteder på denne måde koblet op til US-systemet. I 1998 er målsætningen at 75 % af uddannelsessteder med mere end 500 støttemodtager skal være opkoblet, dvs. 100 uddannelsessteder ud af 134 (jf. tabel 3.29). Også en del uddannelsessteder med mindre end 500 støttemodtagere vil blive tilbudt opkobling.

### **US2000 - projektet**

Styrelsen har i 1997 startet en modernisering af US-systemet i form af det såkaldte US2000 - projekt.

Et af projektets hovedformål er at skabe endnu bedre forudsætninger for decentraliseringen af SU-opgaverne til de opkoblede uddannelsessteder i form af moderne kommunikationsværktøjer og en mere tidssvarende brugergrænseflade til US-systemet for uddannelsesstedernes medarbejdere. US2000 skal understøtte, at al kundebetjening af den studerende indtil uddannelsens afslutning sker på det enkelte uddannelsessted. Undtaget vil dog fortsat være de helt små skoler.

Opgaven med at taste støtteansøgninger ind i systemet skal i US2000 varetages af uddannelsesstederne selv. Det samme gælder udbedring af fejl og mangler vedr. ansøgninger mv. Uddannelsesstedet får således også her - i hvert fald for de større uddannelsessteders vedkommende - ansvaret for, at grundlaget for beregningen af støtten til den studerende oprettes i styrelsens database.

I relation til styrelsens opgaver med hensyn til overvågning og kvalitetssikring af det samlede støttesystem vil US2000 ligeledes skulle understøtte etableringen af de nødvendige data hertil om de studerende i styrelsens database.

US2000 planlægges klar til ibrugtagning pr. 1. i november 1999, således at systemet kan anvendes med virkning fra år 2000.

### **2.1.2.3. Brugerundersøgelse: støttemodtagernes og de lokale medarbejderes syn på administrationen af SU**

Jf. afsnit 2.1.1.2 fik styrelsen i 1997 foretaget to brugerundersøgelser: "Brugertilfredshedsundersøgelse 1997 - Støttemodtagerne" og "Brugertilfredshedsundersøgelse 1997 - De lokale SU-medarbejdere".

#### **Støttemodtagernes syn på administrationen af SU**

Det fremgår af rapporten vedrørende støttemodtagerne, at en del af dem ikke helt præcist ved, hvad de lokale SU-medarbejdere kan hjælpe dem med. Men den manglende viden påvirker tilsyneladende ikke oplevelsen af den service og vejledning, der gives. Undersøgelsen viser helt entydigt, at støttemodtagerne er tilfredse med den service og vejledning, de får. Kun meget få (4 %) er utilfredse. Det hænger godt sammen med, at støttemodtagerne oplyser, at de har en høj tillid til den lokale vejledning.

Undersøgelsen viser også meget klart, at støttemodtagerne generelt er tilfredse med den service og vejledning, SU-styrelsen giver. Flertallet af støttemodtagerne oplever, at pengene kommer til tiden, at systemet fungerer, og mange oplyser, at de ikke har haft problemer. De enkelte støttemodtagere oplever, at kontakten med styrelsen er meget begrænset. Af dem, der har kontaktet styrelsen, finder ca. halvdelen, at det er svært at komme igennem på telefonen til styrelsen.

Støttemodtagerne giver udtryk for, at den information, der er til rådighed om SU, er tilstrækkelig. Og man er helt overvejende tilfreds med den skriftlige information fra styrelsen.

#### **De lokale SU-medarbejderes syn på samarbejdet med styrelsen**

SU-arbejdet på uddannelsesstederne varetages af administrativt personale og af vejledere/undervisere.

Næsten halvdelen af medarbejderne - især dem med SU-administrativt arbejde som primært arbejdsområde - nævner, at de har fået mere vejledningsarbejde i de seneste år, og det opleves positivt. Medarbejdere, der har fået mere vejledningsarbejde, nævner i højere grad end resten, at de har fået mere kontakt med styrelsen.

De lokale SU-medarbejdere giver ros til SU-styrelsen for arbejdet med service og rådgivning. Specielt den forbedrede telefonbetjening fremhæves.

De lokale SU-medarbejdere er overvejende tilfredse med kvaliteten af rådgivningen i forbindelse med både administrative og juridiske spørgsmål. Det påpeges samtidig, at arbejdsgrundlaget - selve reglerne - er blevet enklere og nemmere at arbejde med, om end der stadig er nogle regler og procedurer, som man synes er vanskelige.

I undersøgelsen bemærkes det, at det skriftlige vejledningsmateriale er blevet bedre og at informationsmaterialet til støttemodtagerne også opleves som gode redskaber for medarbejderne.

#### **De lokale SU-medarbejdere og decentraliseringsprocessen**

Styrelsens kursusudbud opleves positivt af de fleste lokale SU-medarbejdere, om end langt fra alle har deltaget i et kursus. De, der har, er generelt godt tilfredse med udbyttet.

De fleste lokale SU-medarbejdere vil gerne have mere ansvar og kompetence. Den øgede opkobling til styrelsens edb-system opleves klart positivt af dem, der har fået enten forespørgsels- eller opdateringsadgang. De, der står over for en af delene, ser frem til det med forventning.

Medarbejderne er dog lidt usikre på, hvorvidt de har tilstrækkelig viden, information og redskaber nok til at varetage decentraliseringen, hvilket til dels skyldes, at mange har svært ved at gennemskue, hvad den vil betyde for deres arbejdssituation.

#### **2.1.2.4. Kvalitetsstyring**

Styrelsen har gennem mange år haft en relativt detaljeret opgørelse af nøgletal for den administrative produktion. Alle centrale funktioner i støttetildeling og -tilbagebetaling har været edb-understøttet, hvilket har bidraget til et detaljeret datagrundlag som udgangspunkt for en tæt overvågning.

Med styrelsens overgang til kontraktstyring i 1996 blev der skabt et strategisk niveau som grundlag for denne overvågning. Som udløber heraf er der udarbejdet arbejdsprogrammer for alle enheder. Disse har karakter af *interne kontrakter* mellem direktionen og enhederne, hvor de overordnede strategiske mål er ført ned på enhedsniveau og hvor der er sket en operationalisering af mål, herunder også kvalitetsmål.

Samtidig har styrelsen med oprettelsen af en Kvalitets- og serviceenhed i efteråret 1996 skabt en organisatorisk ramme for en løbende overvågning og analyse af kvaliteten i SU-systemet.

#### **Redskaber og processer under opbygning**

Styrelsen er kommet langt med den del af kvalitetsarbejdet, der kan betegnes som *kvalitetssikring*. Dvs. aktiviteter der er orienteret mod målinger og kontrol. Men der er også, især i 1997, taget skridt til en række aktiviteter, der indgår i en bredere opfattelse af kvalitetsarbejde, karakteriseret som *kvalitetsstyring*. Blandt andet er der sat fokus på en række forhold, så som:

- brugertilfredshedsundersøgelser
- medarbejdertilfredshed (arbejdsklimaundersøgelse)
- uddannelse (undervisning af uddannelsesstedernes SU-medarbejdere)
- den teknologiske understøttelse af alle processer og funktioner vedr. vejledning, støttetildeling og tilbagebetaling (US2000, DUS og opkobling af uddannelsesstederne)
- informationsindsatsen

#### **Resultater i 1997**

Styrelsen står i en gunstig situation med hensyn til kvalitetsarbejdet. Brugerundersøgelserne gennemført i 1997 viser, som tidligere omtalt, en betydelig brugertilfredshed. Og forskellige administrative nøgletal, f.eks. opgørelse af ekspeditionstider, viser et overvejende tilfredsstillende niveau.

Kvalitets- og serviceenheden har gennemført undersøgelser af særlige områder i 1997 og de viser generelt tilfredsstillende resultater. Der har blandt andet været gennemført undersøgelser på følgende områder:

#### *Ekspeditionstider*

At støttemodtagerne oplever at få *penge til tiden*, er et centralt kvalitetskrav. Den administrative proces internt i styrelsen er næsten fuldautomatiseret og bidrager derfor til faste, korte interne ekspeditionstider. Analyserne har derfor fokuseret på de ydre barrierer.

Ekspeditionstiderne på uddannelsesstederne er analyseret og der har vist sig en tilfredsstillende kort ekspeditionstid, som overvejende har opfyldt en målsætning om, at ansøgningsskemaer skal sendes ind til styrelsen inden for 8 dage. Et mindre antal uddannelsessteder har haft længere ekspeditionstider i perioder, og der har efterfølgende været en dialog om problemstillingen.

En væsentlig del af de ansøgningsskemaer, der er behandlet i styrelsen, og som har haft en lang ekspeditionstid har vist sig at have lange ekspeditionstider pga. af problemer vedr. A-skattetræk. I mange tilfælde ligger støttemodtagerne inde med et frikort, som gør proceduren med automatisk overførsel af oplysningerne fra Told og Skat administrativt tungere. I 1998 vil der blive iværksat et udredningsarbejde, der skal belyse mulighederne for at reducere dette problem.

#### *Bopælsdispensation*

Støttemodtagere i ungdomsuddannelser under 20 år, kan som udgangspunkt kun få støtte som hjemmeboende - også selvom de faktisk er udeboende. Uddannelsesstederne har mulighed for at give dispensation fra denne regel. Der er i 1997 gennemført en række stikprøveundersøgelser vedr. uddannelsesstedernes administration af denne dispensationsmulighed.

Undersøgelserne har vist, at de afgørelser uddannelsesstederne træffer, sker i overensstemmelse med lovens intentioner for, hvornår der bør gives dispensation. helt overvejende grad er korrekte.

Undersøgelserne forsætter i 1998 og der vil i løbet af foråret blive udarbejdet en samlet rapport over dette administrative område.

#### **Perspektiver for SUstyrelsens kvalitetsstyring**

Der forestår et omfattende arbejde med at tilrettelægge en ramme for den interne kvalitetsstyring i styrelsen og en ramme for kvalitetsstyring i det samlede decentrale SU-system bestående af over 1.10075 uddannelsessteder.

Der skal sættes mål og foretages målinger i et system, hvor SUstyrelsen nok er overordnet myndighed, men ikke har instruktionsbeføjelser overfor den enkelte lokale SU-medarbejder. Det stiller store krav til dialog og inddragelse af de decentrale enheder i de processer, hvor måloppstilling og metoder til målinger skal fastlægges i det decentrale system.

### 2.1.2.5. Visioner og målsætninger for administrationen af SU

I 1997 er der gennemført en erfaringsudveksling med de bemyndigede institutioner, foruden den dialog som foregår i den daglige kontakt og i forbindelse med styrelsens undervisningstilbud.

Styrelsens mange resultatkrav på det administrative område som de fremgår af afsnit 3.6.1 udspringer af styrelsens visioner for administrationen af SU, som de er udtrykt i styrelsens resultatkontrakt med Undervisningsministeriet:

- Brugere skal være tilfredse med SU-systemet
- Styrelsen skal være kendt som en effektiv offentlig institution med kendte og målbare kvalitetsmål. Kontakten til styrelsen skal være med til at give brugerne et positivt indtryk af den offentlige sektor

Da kontakten med SUstyrelsen for mange af brugerne fremstår som det første møde med den offentlige forvaltning, har styrelsen et særligt ansvar for, at brugerne af SU-systemet får et positivt indtryk af den offentlige sektor.

Sammenfattende er det styrelsens vurdering, at udviklingen i 1997 har været tilfredsstillende for så vidt angår ekspeditionstider for ansøgningskemaer og klagesager. Det er glædeligt, at der er en faldende tendens i andelen af klagesager pr. støttemodtager og i omfanget af indkomstkонтроlkrav.

## 2.2. Befordringsrabatordningen

1997 var det første år, hvor staten har ydet SU-støttemodtagerne i de videregående uddannelser en rabat ved køb af månedskort til busser og tog i Danmark.

**Tabel 2.7 Befordringsrabat**

	Månedskort	Salgspris	Rabat	Rabat i procent af salgspris	Pris ekskl. rabat
	antal	mill. kroner		%	mill. kroner
Alle kort	126.100	83,7	29,2	35	54,5
Pr. kort i gennemsnit		664 kr.	232 kr.	35	431 kr.

1) Styrelsen refunderer trafikelskaberne 90 % heraf.

Tabellen viser, at der blev ydet en rabat på 289,92 mill. kr. til i alt 1236.6100 månedskort. I gennemsnit sparede støttemodtagerne herved 2332 kr. (375 %) pr. månedskort, således at den gennemsnitlige pris pr. månedskort kun udgjorde 398431 kr.

Det må antages, at i størrelsesordenen 15.000 SU-støttemodtagere, svarende til at ca. 10 % af støttemodtagerne i de videregående uddannelser har haft glæde af ordningen. Rabatmodtagerne har således skattefrit i gennemsnit modtaget godt 1.900 kr. i rabat i

1997. De, som har været under uddannelse hele 1997, har i gennemsnit modtaget knap 2.800 kr. i rabat.

I det omfang befordringsrabatordningen reducerer incitamentet til at flytte hjemmefra straks ved starten på en videregående uddannelse, indebærer det, at flere starter studiet på den lavere hjemmeboendesats fremfor den væsentlig højere udeboendesats.

[\[Top\]](#) [\[Bund\]](#)

## 2.3. VUS

VUS-systemet indeholder én sats for selve VUS-støtten (= 100 % dagpengesats) og forskellige satser for tilskud til deltagerbetaling.

Systemet kombinerer forskellige klippekorttyper - et 80 ugers klippekort og to begrænsninger heri på 40 uger for uddannelsesforløb, der ikke er kompetencegivende og 16 uger for uddannelsesforløb, der ikke er oprettet i henhold til lov.

Støtten gives både til hel- og deltidsforløb, hvorfor der tildeles og udbetales klip med decimaler - f.eks. vil støtten til et kursusforløb på 20 uger med en undervisningstid på 16 timer om ugen medføre et forbrug på 8,65 klip i klippekortet.

Udbetalingen finder sted hver 14. dag og dækker de foregående to kursusuger og gives til kursisten og/eller arbejdsgiveren.

### 2.3.1. Tildeling af VUS

Nedenstående tabel viser udviklingen i ansøgninger om VUS-støtte 1995 - 1997, og andelen der får afslag, fordelt på længden af ansøgers erhvervsuddannelse.

**Tabel 2.8 VUS-ansøgninger 1995 - 1997 fordelt på ansøgers erhvervsuddannelse**

	1995 <sup>1)</sup> Ansøgninger		1996 Ansøgninger		1997 Ansøgninger	
Ansøgers erhvervs- uddannelse		Afslag i pct.		Afslag i pct.		Afslag i pct.
	Antal	%	Antal	%	Antal	%
Ingen	6.042	8	6.392	9	4.103	9
< 1 år	819	16	477	17	306	24
1 - 2 år	839	42	665	45	512	41
> 2 år	2.474	35	2.400	36	1.511	32
<b>I alt</b>	<b>10.174</b>	<b>18</b>	<b>9.934</b>	<b>18</b>	<b>6.432</b>	<b>17</b>

1) Indeholder 829 ansøgninger fra december 1994.

Faldet i antallet af ansøgninger fra ca. 9.900 i 1996 til ca. 6.400 i 1997 skyldes formentlig højkonjunktorens efterspørgsel efter arbejdskraft. Antallet af on-line sager (blandt andet ændringer) steg til gengæld fra 3.300 til 4.100 (jf. tabel 3.16). Den maksimale støtteperiode blev i 1997 udvidet fra 40 til 80 uger, hvorfor tildelingen kun faldt til 133,2 mill. kr., mod 139,6 mill. kr. i 1996.

**Tabel 2.9 VUS-tildelinger 1995 - 1997 procentvis fordelt på kategorier af uddannelsessteder**

Uddannelsessteder	1995	1996	1997
	----- % -----		
Grundskoler	1	1	1
Voksenuddannelsescentre	19	22	26
Højskoler	1	0	0
Husholdnings- og Håndarbejdsskoler	1	0	0
Daghøjskoler	9	15	26
Handels- og Tekniske skoler	9	19	14
Landbrugsskoler	9	5	3
AMU-centre	8	6	1
Social- og Sundhedsskoler	1	1	4
Pædagogseminarier	6	5	7
Andre offentlige skoler	3	2	0
Oplysningsforbund	26	20	15
Faglige organisationer	2	1	0
Andre private skoler	5	3	3
<b>I alt</b>	<b>100</b>	<b>100</b>	<b>100</b>

Tabellen viser, at der i tildelingen af VUS fra 1995 - 1997 er sket en bevægelse i retning af godkendte offentlige uddannelsessteder (især voksenuddannelsescentre og daghøjskoler)

og kompetencegivende uddannelsesforløb. Nedgangen fra 1996 til 1997 i antallet af ansøgninger (jf. tabel 2.8) må således tillægges en mindre søgning til de øvrige uddannelsessteder.

**Tabel 2.10 VUS-tildelinger 1995 - 1997 procentvis fordelt på ansættelsesforhold**

Ansættelsesforhold	1995	1996	1997
	----- % -----		
Lønmodtager, offentlig administration	25	29	35
Lønmodtager, privat	58	61	55
Selvstændige	13	8	7
Medarbejdende ægtefæller	4	3	3
<b>I alt</b>	<b>100</b>	<b>100</b>	<b>100</b>

Jf. tabel 3.3 i virksomhedsregnskabet er antallet af tildelinger faldet med 2.834 (34 %) fra 1996 til 1997. Tabel 2.10 viser, at faldet især er sket indenfor kategorierne private lønmodtagere og selvstændige. Som nævnt ovenfor skyldes dette formentlig at højkonjunkturen indebærer, at det er sværere at afse tid til efteruddannelse.

### 2.3.2. Administrationen af VUS

Ansøgninger om støtte til voksenuddannelse skal udfyldes af 3 parter - støttemodtageren, arbejdsgiveren, og den af de involverede kursussteder, som bærer hovedansvaret for kursusforløbet. Som regel udfylder kursusstedet sin del først, og hjælper samtidig støttemodtageren med at udfylde dennes del. Dernæst attesterer arbejdsgiveren de relevante oplysninger om beskæftigelsesforholdene og udbetaling af eventuel refusion og videresender skemaet til behandling i styrelsen.

Som det fremgår af tabel 3.27 i afsnit 3.6.2 blev ekspeditionstiderne forbedret fra 1996 til 1997. I 1997 havde 95 % af ansøgningerne en ekspeditionstid på under 40 dage mod 92 % i 1996. Styrelsen finder niveauet tilfredsstillende.

## 2.4. Styrelsen som arbejdsplads i 1997

I styrelsens resultatkontrakt med Undervisningsministeriet indgår følgende vision for styrelsen som arbejdsplads:

- Styrelsen skal være en attraktiv arbejdsplads. Et arbejdsophold i styrelsen skal af omgivelserne betragtes som en kvalifikation.

Det er styrelsens strategi at skabe en veludbygget personalepolitik, som blandt andet indebærer, at styrelsen er i front med nye personalepolitiske initiativer.

De første initiativer i denne sammenhæng blev taget i 1996, da styrelsen indførte medarbejdersamtaler for alle styrelsens medarbejdere. Denne større fokus på medarbejdernes kompetenceudvikling afspejler sig i stigningen i antallet af kursusdage pr. medarbejder fra 3,1 dage i 1996 til 5,8 dage i 1997, som fremgår af tabel 3.33 i afsnit 3.7.2.

I styrelsens resultatkontrakt indgik fire personalepolitiske resultatkrav for 1997. Styrelsen har opfyldt kravene om:

- at udarbejde en samlet personale- og efteruddannelsespolitik
- at udarbejde en intern informationsstrategi
- at gennemføre en arbejdsklimaundersøgelse

Hvad angår kravet om en stillingtagen til indførelsen af en kollektiv resultatløn, har styrelsen besluttet ikke at indføre resultatløn i 1997.

I 1998 vil styrelsens lønpolitik både på AC- og HK-området blive præget af overgangen til de nye lønsystemer, på HK-området i form af en forsøgsordning. Der er således behov for en omfattende revurdering af styrelsens lønpolitik.

Der skal sikres en tæt kobling mellem på den ene side personalepolitik og efteruddannelsespolitik og på den anden side de nye lønsystemer med mulighed for personlige tillæg og styrelsens øvrige incitamentstrukturer.

Styrelsen har i 1997 arbejdet med at udfylde den overordnede personalepolitiske ramme, som angivet i SUstyrelsens personalepolitik.

Som det fremgår af tabel 3.30 (kap 3.6.2) har styrelsen i 1997 kraftigt opprioriteret medarbejdernes kompetenceudvikling i form af kurser inden for undervisning og formidling. Den efterfølgende øgede undervisning af uddannelsesstedernes medarbejdere har ført til, at en stor del af styrelsens medarbejdere i væsentligt omfang har erhvervet sig undervisningskompetence. I styrelsens undervisningskatalog for 1998 indgår 26 medarbejdere som undervisere, primært HK'ere.

Styrelsen har i 1997 gennemført et ledelsesudviklingsforløb for styrelsens mellemledere, sektionslederne.

Decentraliseringen betyder, at styrelsen får et stadig tættere samspil med uddannelsesstederne. På personaleområdet vil dette blive styrket i 1998 med etableringen af en udvekslingsordning for HK'ere mellem SUstyrelsen og uddannelsesstederne, hvilket indgår som resultatkrav i kontrakten for 1998-2001.

### **Arbejdsklimaundersøgelsen**

Styrelsen har i 1997 gennemført en arbejdsklimaundersøgelse. Formålet med undersøgelsen var at skabe et bedre grundlag for styrelsens personalepolitik. Hovedemnerne i undersøgelsen var dels samarbejds- og ledelsesforholdene i styrelsen, dels decentraliseringsprocessen. Ca. 88 % af medarbejderne besvarede spørgeskemaerne.

Undersøgelsen viste en udbredt tilfredshed med styrelsen som arbejdsplads. Godt tre fjerdedele af medarbejderne er tilfredse og kun ca. 5 % er utilfredse.

Blandt de forhold, som medarbejderne lægger mest vægt på, er tilfredsheden størst, hvad angår mulighederne for at arbejde selvstændigt, arbejdsopgaverne og sammenhængen arbejdsliv - familieliv.

Når det drejer sig om indflydelse på eget arbejde, samarbejdet, stemningen og forholdet til den nærmeste leder er tilfredsheden mindre udtalt.

De forhold, som medarbejderne synes mindre godt om, er lønnen, arbejdsmængden og de fysiske rammer. Medarbejderne vurderer dog ikke, at disse tre forhold er lige så væsentlige som de tidligere nævnte.

Undersøgelsen viser, at decentraliseringsprocessen har medført, at mange af medarbejderne har fået nye opgaver i forbindelse med decentraliseringen. Der er dog stadig en del, der er usikre over for udviklingen både holdningsmæssigt og videnskabsmæssigt.

Når det drejer sig om ledelsesfunktionen, lægger medarbejderne vægt på, at ledelsen inddrager og engagerer dem.

Styrelsen har som mål at være en attraktiv arbejdsplads - også fagligt set. Ca. 40 % af medarbejderne mener, at arbejdet i styrelsen giver dem en god ballast, mens ca. 20 % er uenige.

De fleste - ca. 70 % - er tilfredse med de faglige udviklingsmuligheder og udnyttelsen af deres kvalifikationer.

### **Personalepolitiske indsatsområder**

Klimaundersøgelsens resultater, styrelsens omstillingsproces i forbindelse med decentraliseringen og de muligheder, som de nye overenskomster giver for at føre en mere selvstændig lønpolitik, indebærer, at styrelsen står over for mange væsentlige personalepolitiske udfordringer.

Indsatsområderne vil blandt andet være:

- medarbejdernes kompetenceudvikling
- lønpolitikken
- samarbejdsrelationerne
- ledelsesfunktionen
- den interne information
- de fysiske rammer

For at sikre medarbejdernes aktive deltagelse i processen med at fastlægge indholdet af de mange tiltag, er personalepolitikken emnet for styrelsens personalekonference i maj 1998.

I 1998 har styrelsen oprettet et nyt sekretariat (jf. organisationsstruktur 1998 i afsnit 3.7.2), hvis kerneopgave bliver personaleadministration og -udvikling. Der er således skabt grundlag for en opprioritering af kompetenceudvikling for styrelsens medarbejdere i takt med den fortsatte decentralisering.

## **3. Virksomhedsregnskab**

### **3.1. Formål og opgaver**

SUstyrelsen har ansvaret for SU- og VUS-systemerne.

Styrelsen administrerer loven om statens uddannelsesstøtte (LB 430 1996), loven om befordringsrabat til studerende ved videregående uddannelser (L 1234 1996) og loven om støtte til voksenuddannelse (LB 1157 1995).

I tilslutning hertil udfører styrelsen informations-, udviklings-, analyse- og uddannelsesopgaver og bistår ved lovforberedende arbejde og betjening af ministeren.

Styrelsen står desuden for registrering og kontrol af tildeling og forbrug af Ph.D.-studerendes stipendierater og for beregningen af den statslige elevstøtte til folkehøjskoler og efterskoler m.fl.

Driften af støttesystemerne er det helt centrale i styrelsens opgavekompleks. En velfungerende administration af støtteordningerne er styrelsens primære succeskriterium.

#### **3.1.1. SU-systemet**

SUstyrelsen tildeler stipendier og lån, rejser krav om tilbagebetaling af for meget modtaget støtte og fungerer som rådgiver for uddannelsesstederne og ankeinstans for afgørelser truffet af uddannelsesstederne. Indtil den 15. oktober 1996 administrerede styrelsen tilbagebetaling af SU-lån. Herefter overgik opgaven til Hypotekbanken.

I administrationen af støtteordningen skal styrelsen sikre, at SU-systemet fungerer i overensstemmelse med de gældende regler. Styrelsen skal endvidere bidrage til, at SU ikke misbruges i forbindelse med andre overførselsindkomster. undgås.

Styrelsens primære aktiviteter på SU-området er i dag rettet dels mod eleverne og de studerende, som er SU-systemets egentlige brugere, dels mod uddannelsesstederne, som formidler elevernes og de studerendes første direkte kontakt med SU-systemet.

Som følge af den decentraliseringsproces, der indledtes i 1993, og som i disse år bliver udvidet til at omfatte de fleste uddannelsessteder, vil SUstyrelsens indsats for fremtiden hovedsageligt blive rettet mod uddannelsesstedernes SU-personale. I relation til de studerende bliver styrelsens rolle således først og fremmest at udvikle den generelle information.

Justeringen af styrelsens opgaver i kraft af decentraliseringen og overgangen til status som kontraktstyrelse fra 1996 indebærer en omstillingsproces, som skal sikre, at styrelsen bedst muligt udfylder sine fremtidige funktioner. Omstillingsprocessen sigter blandt andet mod at styrke indsatsen på ansvarsområderne: Information, udvikling, analyse, uddannelse og bistand ved lovforberedende arbejde og betjening af ministeren. Samtidig vil decentraliseringen af den direkte brugerbetjening til uddannelsesstederne medføre nye opgaver, som blandt andet omfatter kvalitetsmålinger, overvågning og kontrol af den samlede SU-administration.

## **SU-systemets og dets formål**

Regelsættet for tildeling af støtte er i dag opdelt efter, hvorvidt støtten tildeles uddannelsessøgende på ungdomsuddannelser (uden for klippekortet) eller til studerende på de videregående uddannelser (inden for klippekortet).

De 18 - 19-årige i ungdomsuddannelser får alle et grundstipendium. Afhængig af forældrenes indkomst får de et tillæg til grundstipendiet.

Udeboende støttemodtagere under 20 år i ungdomsuddannelser får tildelt støtte efter satsen for hjemmeboende, medmindre uddannelsesstedet giver støttemodtageren dispensation fra denne regel.

Klippekortet i de videregående uddannelser er som udgangspunkt 6-årigt. Til den enkelte uddannelse gives der SU til normeret studietid plus 12 måneder. Er de studerende mere end 1 år forsinket i deres uddannelse i forhold til deres forbrug af klip stoppes støtten (i takt-kravet).

For alle uddannelser gælder det, at støttemodtageren tildeles et fribeløb for hver måned i støtteåret. Det sammenlagte årlige fribeløb angiver den maksimale indkomst støttemodtageren kan have ved siden af stipendiestøtten. Er indkomsten højere, må støttemodtageren fravælge en eller flere måneders støtte.

Hensigten med SU-støtten er blandt andet, at det ikke er økonomien, men de unges interesser og evner, der bør være afgørende for, hvorvidt de uddanner sig. Det fremgik også, at de studerendes erhvervsarbejde skulle begrænses til et omfang, som ikke væsentligt ville gå ud over studierne.

Det politiske sigte med SU-systemet er uddannelsesadfærd. Støttesystemet er således et uddannelsespolitisk instrument, som dels skal sikre en optimal uddannelsesfrekvens hos de unge og en bedre og hurtigere gennemførelse af studierne.

SU-systemet er med andre ord af væsentlig betydning for de uddannelsespolitiske målsætninger om en øget uddannelsesfrekvens og bedre gennemførelsetider på studierne.

Støttereglerne er i dag indrettet således, at støttens størrelse i vidt omfang tildeles efter de studerendes udgifter og trang:

- hjemmeboende får den lave hjemmeboendesats
- udeboende har større trang udgifter og får derfor den højere udeboendesats
- 18 - 19-årige i ungdomsuddannelser får et tillæg til deres grundstipendium, som afhænger af deres forældres indkomster
- i forbindelse med barsel tildeles enkelte/dobbelte fødselsklip
- tjener man for meget ved siden af studierne, må man fravælge støtte eller tilbagebetale helt eller delvist

SU-systemet tilbyder brugerne muligheden for at tilrettelægge deres studieforløb fleksibelt og individuelt. Modtagerne af støtten har således et ansvar for at planlægge finansieringen af deres studier og et medansvar for, at administrationen forløber hensigtsmæssigt.

Det er styrelsens opgave blandt andet at sikre:

- at informationsniveauet inden valg af uddannelse er så højt, at de unge ikke fravælger at uddanne sig, fordi de ikke kan overskue deres økonomiske situation
- at de unge under studierne informeres om de muligheder, SU-systemet tilbyder
- at det løbende evalueres i hvilket omfang SU-systemet lever op til sitne formål og til de uddannelsessøgendes forventninger om en effektiv drift

### **Befordringsrabatordningen**

SU-støttemodtagere i de videregående uddannelser har fra den 1. januar 1997 ret til befordringsrabat ved køb af månedskort til busser og tog i Danmark. Der ydes en rabat på 65% af beløb over 300 kr. (1997-niveau), dog maksimalt 500 kr.

Styrelsen refunderer 90% af den rabat trafikselskaberne yder de studerende.

Befordringsrabatordningen supplerer således SU-støtten ved at kompensere for de studerendes trang i forbindelse med ekstraordinært store udgifter til transport. Ordningen reducerer det økonomiske incitament til at blive udeboende straks fra studiestart.

### **3.1.2. VUS-systemet**

Styrelsen tildeler, beregner og udbetaler voksenuddannelsesstøtte (VUS), herunder tilskud til deltagerbetaling, samt rejser krav om tilbagebetaling af for meget modtaget støtte. Administrationen overgik til SUstyrelsen den 1. januar 1995.

Undervisningsministeriet har det overordnede ansvar for VUS-området. På VUS-området er SUstyrelsen knyttet til Undervisningsministeriets Folkeoplysningsafdeling.

Fra og med 1997 blev støtteperioden udvidet fra 40 til 80 uger.

#### **VUS-systemets formål**

Formålet med tildelingen af voksenuddannelsesstøtte er, som det er formuleret i lovens formålsparagraf, at skabe økonomisk grundlag for, at voksne med kortvarig skolegang eller uddannelse kan deltage i almindelig og erhvervsrettet uddannelse i arbejdstiden.

Ordningen sigter mod at forbedre arbejdsstyrkens kvalifikationer ved at give arbejdsstyrken nogle brede almene personlighedsudviklende kundskaber så den enkelte får større muligheder for at fungere på et arbejdsmarked under forandring.

## **3.2. Beretning**

Formålet med virksomhedsregnskabet for SU- og VUS-systemerne er at give en redegørelse for udviklingen i bevillingsanvendelsen. Bevillingerne består dels af tilskudsbevillinger (støttebevillinger) og dels af styrelsens driftsbevilling.

Styrelsens SU-tilskudsbevillinger vedrørende stipendier og lån udgjorde i 1997 henholdsvis 6,2 mia. kr. og 1,2 mia. kr.

Styrelsen tildeler også voksenuddannelsesstøtte (VUS). Undervisningsministeriet har budgetansvaret for VUS-tilskudsbevillingen, hvorfor eventuelle afvigelser mellem budget og regnskab på VUS-området ikke indgår i virksomhedsregnskabet. I 1997 tildelte styrelsen 133 mill. kr. i voksenuddannelsesstøtte.

Styrelsens driftsbevilling var i 1997 på 77 mill. kr. Bevillingen opdeles på formål, og der redegøres for enhedsomkostninger og produktivitet. Styrelsens resultatkontrakt med Undervisningsministeriet er bygget op om 5 visioner for, hvilke mål styrelsen skal leve op til på baggrund af den bevillingsramme, der er aftalt i kontrakten. De resultater, som styrelsen primært måles på, er således de resultater, som fremgår af den kontraktafmelding, som fremgår af kap 3.5, og de i 1997 realiserede ekspeditionstider for ansøgningsskemaer og klagesager.

### **3.2.1. Bevillingsanvendelse og udviklingstendenser i tildelingen af SU- og VUS-støtte**

#### **SU-støtte**

**Tabel 3.1 Tildelt støtte 1991 - 1997 og andel med indkomstkontrolkrav <sup>1)</sup> fordelt på uddannelseskategorier**

	1991	1992	1993	1994	1995	1996	1997
	----- personer -----						
<b>Støttemodtagere</b>	<b>194.600</b>	<b>210.300</b>	<b>224.100</b>	<b>231.400</b>	<b>235.400</b>	<b>260.700</b>	<b>274.000</b>
IK-krav i pct.	9,3 %	8,1 %	6,8 %	5,1 %	6,2 %	3,8 %	...
Ungdomsuddannelser	77.300	81.800	93.000	96.200	96.600	112.900	117.000
IK-krav i pct.	3,9 %	2,5 %	1,8 %	1,6 %	2,1 %	1,2 %	...
Videregående uddannelser	117.300	128.500	131.100	135.200	138.800	147.900	157.000
IK-krav i pct.	13,0 %	11,7 %	10,3 %	7,7 %	9,0 %	5,8 %	...
	----- mill. kr. -----						
<b>Tildelt stipendium</b>	<b>4.311</b>	<b>4.648</b>	<b>4.972</b>	<b>5.220</b>	<b>5.392</b>	<b>6.029</b>	<b>6.470</b>
IK-krav i pct.	3,5 %	2,8 %	2,8 %	2,2 %	2,6 %	1,3 %	...
Ungdomsuddannelser	1.148	1.159	1.368	1.475	1.499	1.655	1.784
Videregående uddannelser	3.163	3.489	3.604	3.745	3.893	4.374	4.686
<b>Tildelt lån</b>	<b>991</b>	<b>980</b>	<b>975</b>	<b>933</b>	<b>948</b>	<b>1.208</b>	<b>1.327</b>
IK-krav i pct.	1,2 %	1,0 %	0,9 %	0,8 %	1,1 %	0,7 %	...
Ungdomsuddannelser	158	136	129	118	113	148	182
Videregående uddannelser	833	844	846	815	835	1.060	1.145

1) IK-krav vedrørende 1997 rejses først 2. halvår 1998.

Som det fremgår af ovenstående tabel fik 274.000 uddannelsessøgende tildelt 6,5 mia. kr. i stipendier og 1,3 mia. kr. i lån i 1997. I forhold til 1996 er der tale om en stigning på 13.300 (5,1 %) støttemodtagere og 441 mill. kr. (7,3 %) i stipendium og 119 mill. kr. i lån (9,9 %)

Inden for ungdomsuddannelserne fik 117.000 tildelt støtte, en stigning på 3,6 %. På de videregående uddannelser fik 157.000 tildelt støtte, en stigning på 6,2 %.

I 1997 blev der rejst indkomstkontrolkrav vedrørende støtteåret 1996. Antallet af støttemodtagere med krav udgjorde kun 3,8 % af støttemodtagerne, mod 6,2 % året før. Kravandelen faldt således med knap 40 %.

Faldet skyldes blandt andet, at det laveste fribeløb pr. 1. januar 1996 blev forhøjet med ca. 1.000 kr. Beløbsmæssigt udgjorde stipendiekravene kun 1,3 % af de tildelte stipendier, en halvering i forhold til året før. Lånekravene udgjorde kun 0,7 % af de tildelte lån, et fald i andelen på ca. 36 %.

Nedenstående tabel viser nøgletal for tildelingen af stipendiestøtte.

**Tabel 3.2 Nøgletal**

	1991	1992	1993	1994	1995	1996	1997
	----- % -----						
<b>Stipendieandel af:</b>							
Bruttonationalproduktet	0,52	0,54	0,55	0,54	0,54	0,57	0,58
<b>Andelen af stipendie- modtagere inden for kategorierne:</b>							
Hele befolkningen	3,75	4,05	4,31	4,42	4,44	4,92	5,16
18-årige	18,1	24,4	32,0	33,9	33,8	50,6	49,5
19-årige	38,0	42,4	49,6	52,5	53,4	60,6	63,3
20 - 24-årige	26,1	28,0	28,6	29,4	30,9	32,5	33,2

De tildelte stipendier udgjorde i 1997 0,58 % af BNP. I forhold til 1996 er der tale om en stigning på 0,01 procentpoint.

Antallet af stipendiemodtagere udgjorde i 1997 5,16 % af befolkningen, hvilket er 0,24 procentpoint mere end i 1996. De 19-årige (alder pr. ultimo støtteåret) var i 1997 det alderstrin, hvor andelen af stipendiemodtagere var størst med 63,3 %, en stigning på 2,7 procentpoint i forhold til 1996.

## VUS-støtte

Tabel 3.3 viser udviklingen i tildelingen af voksenuddannelsesstøtte fra 1995 - 1997 fordelt på refusion til arbejdsgiveren og på støtte til kursisten.

**Tabel 3.3 VUS-støtte 1995 - 1997**

	1995			1996			1997		
	Refusion arbejds- giver	Støtte til kursist	I alt	Refusion arbejds- giver	Støtte til kursist	I alt	Refusion arbejds- giver	Støtte til kursist	I alt
	----- antal -----								
<b>Tildelinger</b>	<b>5.997</b>	<b>2.374</b>	<b>8.371</b>	<b>6.453</b>	<b>1.677</b>	<b>8.130</b>	<b>3.905</b>	<b>1.391</b>	<b>5.296</b>
	----- mill. kr. -----								
<b>Tildelt beløb</b>	<b>116,9</b>	<b>35,9</b>	<b>152,8</b>	<b>105,3</b>	<b>34,3</b>	<b>139,6</b>	<b>77,0</b>	<b>56,2</b>	<b>133,2</b>
VUS	105,3	33,2	138,5	98,9	32,4	131,4	71,6	53,0	124,6
Deltagerbetaling	11,6	2,7	14,3	6,3	1,9	8,2	5,3	3,2	8,6

Den primære årsag til faldet på 35 % i antallet af tildelinger fra 1996 til 1997 er højkonjunktorens efterspørgsel efter arbejdskraft. Beløbsmæssigt er det tildelte beløb kun faldet med knap 5 %, hvilket skyldes udvidelsen af den maksimale støtteperiode fra 40 til 80 uger i 1997.

### Drift

Styrelsen opsparede i 1997 1,3 mill. kr. i lønsum og 1,7 mill. kr. på den øvrige drift, således at styrelsens opsparring primo 1998 udgør 11,0 mill. kr.

Styrelsen står midt i en omstillingsproces, hvor styrelsen skal søge at tilpasse de fysiske rammer, IT-anvendelsen og ikke mindst personaleresourcerne til decentraliseringens krav til en øget indsats inden for informations-, udviklings-, analyse- og uddannelsesopgaverne. Opsparingen skal blandt andet sikre:

- bygningsstandsættelse, herunder etablering af et uddannelsescenter
- udvikling af et SU-selvbetjeningssystem. Projektet afventer, at Forskningsministeriet fastsætter kravene til en sikker personidentifikation
- bygningsstandsættelse, herunder etablering af et uddannelsescenter
- pc-anskaffelser m.m. i forbindelse med implementeringen af en ny udgave af uddannelsesstøttesystemet (US2000)
- eventuelt etablering af hjemmearbejdspladser
- en midlertidig forøgelse af bemanningen i forbindelse med de mange udviklingsprojekter

- et elektronisk journal/arkiv/scanningssystem

For at synliggøre indsatsen i 1997 og frem over inden for de opprioriterede områder, har styrelsen i afsnit 3.4.1 (og i finansloven) fordelt driftsudgifterne på blandt andet disse nye opgavekategorier. Det fremgår her:

- at driften af SU-systemet udgjorde godt 44 % af driftsudgifterne i 1997, svarende til ca. 0,6 øre pr. støttekrone
- at SU-information og uddannelse udgjorde knap 9 %, evaluering af SU-systemet godt 4 % og edb-udviklingsprojekter knap 12 % af driftsudgifterne
- at VUS-systemet udgjorde godt 3 % af driftsudgifterne, svarende til 1,3 øre pr. støttekrone
- at styrelsens samlede driftsudgifter udgjorde ca. 0,9 øre pr. tildelt støttekrone (SU, VUS og befordringsrabat)

### **3.2.2. Nøgletal for omkostninger og produktivitet**

Styrelsens omkostninger udgjorde i 1997 ca. 181 kr. til tildeling, indkomstkontrol, information, uddannelse, edb-udvikling og evaluering pr. SU-støttemodtager.

Udgifterne til tildeling og indkomstkontrol alene udgjorde 114 kr. pr. støttemodtager.

Omkostningerne pr. VUS-modtager udgjorde 453 kr. i 1997.

Ser man på produktiviteten, så var den på godt 9.000 tildelingssager pr. årsværk i 1997. For klagesager var produktiviteten 425 sager pr. årsværk.

For såvel enhedsomkostninger og produktiviteten har styrelsen ikke sammenlignelige tal fra før 1997. På baggrund af stigningen i antallet af tildelingssager på 6,8 % fra 1996 til 1997, det lavere årsværksforbrug i 1997, og et fald i driftsudgifterne i løbende priser på 3,9 %, vurderer styrelsen, at enhedsomkostningerne er faldet i 1997 og at produktiviteten steget.

### **3.2.3. Resultater 1997**

Styrelsen har i 1997 indfriet en række resultatkrav, som alle sigter mod at styrke uddannelsesstedernes mulighed for i det daglige at yde støttemodtagerne en mere optimal service. Der er blandt andet tale om:

- udgivelse af et kursuskatalog for uddannelse af uddannelsesstedernes medarbejdere
- at tilbyde uddannelsesstederne opkobling til styrelsens US-system. Ultimo 1997 var 55 uddannelsessteder opkoblet
- opprioritering af styrelsens telefonservice over for uddannelsesstederne
- brugerundersøgelser af støttemodtagerne og af de lokale SU-medarbejdere
- udgivelse af en servicedeklaration for SU ("SU-Ret og Pligt") og en for VUS.

For bedre at kunne rådgive og servicere ministeren har styrelsen i 1997 opprioriteret analyseopgaverne og det juridiske beredskab.

Styrelsen søger løbende at understøtte den løbende debat om uddannelsesstøtte nationalt og internationalt., dDet er blandt andet sket ved følgende publikationer:

- "SU-støtte og SU-gæld 1996"
- "Årsberetning og virksomhedsregnskab for SU- og VUS-systemerne 1997"
- Præsentationsmateriale på engelsk: "Danish Students' Grants and Loans Scheme"
- Bidrag til projektet: "Cost of Study, students income, and study behaviour: comperative study in the European Community" fra Kassel Universitet. Og bidrag til publikationen "Current developments in the educational assistance systems in Western Europe in connection with the family burden equalisation systems" fra Deutches Studentenwerk.

Styrelsen har oprettet en Kvalitets- og Serviceenhed og planlagt udviklingen af en ny version (US2000) af styrelsens centrale edb-system og udviklingen af et SU-selvbetjeningssystem. Tiltagene skal sikre at styrelsen i de kommende år vil være kendt som en effektiv offentlig institution med kendte og målbare kvalitetsmål.

Styrelsen skal være en attraktiv arbejdsplads. I 1997 har styrelsen opfyldt resultatkravene om at udarbejde en samlet personale- og efteruddannelsespolitik og at gennemføre en arbejdsklimaundersøgelse.

Sygefraværet var i 1997 på 8,1 dage pr. medarbejder, et fald på 1,2 dage (13 %) i forhold til 1996.

Styrelsen har ultimo 1997 startet et organisationsudviklingsprojekt,. Udgangspunktet var blandt andet behovet for en opprioritering af som i 1998 har resulteret i en ny organisationsstruktur (jf. afsnit 3.6.2). Ved oprettelsen af et nyt sekretariat er der sket en organisatorisk og ressourcemæssig opprioritering af styrelsens personaleudvikling.

### **3.2.4. Budgetforudsætninger og målsætninger for fremtiden**

Som det fremgår af styrelsens resultatkontrakt med Undervisningsministeriet (afsnit 3.6.1) er decentraliseringsprocessen genstand for de fleste af målene for 1998. De primære mål er:

- en opkobling af 75 % af uddannelsessteder med mere end 500 støttemodtagere
- etablering af et system for elektronisk udveksling af generel information og vejledning mellem styrelsen og de lokale SU-administrationer
- udformning af en SU-sagsbehandleruddannelse for uddannelsesstedernes SU-medarbejdere.

Afsnit 3.6.2 viser ekspeditionstiderne for behandlingen af ansøgningsskemaer i SU- og VUS-systemerne. Styrelsen finder niveauet for ekspeditionstiderne tilfredsstillende, hvorfor

målsætningen for 1998 og 1999 er at fastholde dette niveau selvom styrelsen løbende skal afse betydelige personaleressourcer til udviklingen af US2000 og et selvbetjeningssystem.

Afsnit 3.6.2. viser også ekspeditionstiderne for styrelsens behandling af klagesager. Styrelsen finder det glædeligt at antallet af klagesager har været faldende fra 1995 til 1997. Selvom klagesagernes ekspeditionstider er tilfredsstillende, er det styrelsens målsætning at søge at nedbringe andelen af sager med en sagsbehandlingstid på mere end 100 dage.

### 3.3. Regnskab og bevillinger

#### Driftsregnskab og bevillinger

Tabel 3.4 Drift SUstyrelsen

					afvig.				
	R	R	B	R	B-R	F	BO 1	BO 2	BO 3
	1995	1996	1997	1997	1997	1998	1999	2000	2001
	----- mill. kr. -----								
<b>Drift</b>									
<b>Udgifter</b>	<b>77,0</b>	<b>78,1</b>	<b>77,2</b>	<b>74,2</b>	<b>3,0</b>	<b>79,7</b>	<b>78,8</b>	<b>78,6</b>	<b>78,6</b>
løn	32,3	34,4	38,0	36,7	1,3	39,3	38,4	38,4	38,4
øvrig drift	44,7	43,7	39,2	37,5	1,7	40,4	40,4	40,2	40,2
<b>Indtægter</b>	<b>7,8</b>	<b>6,5</b>	<b>4,3</b>	<b>4,3</b>	<b>0,0</b>	<b>4,3</b>	<b>4,3</b>	<b>4,3</b>	<b>4,3</b>
salg	0,2	0,2	0,2	0,2	0,0	0,2	0,2	0,2	0,2
gebyrer	7,5	6,2	4,1	4,1	0,0	4,1	4,1	4,1	4,1

Anm.: Beløb vedr. 1995 - 1997 er i løbende priser. 1998 - 2001 er i FL 98-pris og lønniveau.

Regnskabet for 1997 udviste et driftsoverskud på 3,0 mill. kr. (4,0 %), fordelt med 1,3 mill. kr. (3,4 %) på løn og 1,7 mill. kr. (4,3 %) på den øvrige drift.

De opsparede lønmidler er blandt andet en følge af en stigning i den personalemæssige afgang fra 14 % i 1996 til 22 % i 1997 (jf. afsnit 3.7.2) og de i denne forbindelse løbende overvejelser om omdisponeringer.

Overskuddet på den øvrige drift skyldes dels udskudte anskaffelser og dels et behov for at opspare midler til blandt andet udviklingen af et SU-selvbetjeningssystem.

Styrelsen udskriver rykkere og opsigelser på tilbagebetalingsordninger, jf. L 430 1996, § 38 og Bek. 671 1995, § 69. Styrelsen opkræver 35 kr. pr. rykker og 100 kr. pr. opsigelse. Indtægterne fra gebyrerne udgjorde i 1997 4,1 mill. kr., svarende til bevillingen. Nedgangen på 2,1 mill. kr. i forhold til 1996 er primært en følge af at tilbagebetalingen af lån fra oktober 1996 administreres af Hypotekbanken.

I styrelsens resultatkontrakt med Undervisningsministeriet indgår følgende taxameterordning for styrelsens bevilling til øvrig drift:

"Styrelsens driftsbevilling reguleres med antallet af støttemodtagere. Taksten udgør 55 kr. pr. støttemodtager til dækning af udgifter til porto, papir, trykning m.v.

Taxameteret beregnes en gang om året ved udarbejdelsen af forslag til finansloven for det følgende år. Beregningen sker på grundlag af det prognosticerede antal støttemodtagere året forud (bagudvendt taxameter). Skønnet kan ved ekstraordinært store ændringer i prognosen (+/- 10.000 støttemodtagere) justeres ved udarbejdelsen af ÆF".

**Tabel 3.5 Bevillingsafregning for driftsbevilling 1997 (kt. 20.13.01 SUstyrelsen)**

	Nettoudgifter		
	Lønsum	Øvrig drift	I alt
<b>Resultatopgørelse</b>	- - - - - mill. kr. - - - - -		
Bevilling	38,0	34,9	72,9
Regnskab	36,7	39,6	76,3
Korrekt. for ikke- fradragsberettiget moms		6,4	6,4
Bevillingstekniske omflytninger			
Årets overskud	1,3	1,7	3,0
<b>Opgørelse af akkumuleret resultat</b>			
Akkumuleret overskud ultimo 1996	2,8	4,3	7,1
Primokorrekt. til akk. oversk. ult. 1996 <sup>1)</sup>		0,9	0,9
Årets overskud	1,3	1,7	3,0
Disponeringsmæssige omflytninger			
Disposition, overskud som bortfalder			
Akk. overskud til videreførelse ultimo	4,2	6,8	11,0

1) Korrektion for gebyrindtægter på 434.107 kr. for perioden oktober - december 1996, som er bogført på Hypotekbankens konto. Den tilhørende indtægtsbevilling indgik i styrelsens driftsbevilling for 1996. Ved

bevillingsafregningen for 1996 blev beløbet ved en fejl fratrukket det akkumulerede overskud, hvorfor det akkumulerede overskud for 1997 tillægges 2 ´ 434.107 kr.

**Tabel 3.6 Akkumuleret overskud 1994 - 1997**

	R	R	R	R
	1994	1995	1996	1997
	- - - mill. kr. - - -			
Primo saldo	11,1	8,8	13,9	8,0
Årets overskud	-2,3	5,1	-6,3	3,0
Ultimo saldo	8,8	13,9	7,6 <sup>1)</sup>	11,0

1) Eksklusiv gebyrindtægter for perioden oktober - december 1996, som er bogført på Hypotekbankens konto (jf. tabel 3.5. note 1).

Det akkumulerede overskud ultimo 1997 er opsparet med henblik på blandt andet:

- bygningsstandsættelse, herunder etablering af et uddannelsescenter
- udvikling af et SU-selvbetjeningssystem. Projektet afventer, at Forskningsministeriet fastsætter kravene til en sikker personidentifikation
- bygningsstandsættelse, herunder etablering af et uddannelsescenter
- pc-anskaffelser m.m. i forbindelse med implementeringen af en ny udgave af uddannelsesstøttesystemet (US2000)
- eventuelt etablering af hjemmearbejdspladser
- en midlertidig forøgelse af bemanningen i forbindelse med de mange udviklingsprojekter
- et elektronisk journal/arkiv/scanningssystem

### **Tilskudskonti: Regnskab, bevillinger og budgetforudsætninger**

**Tabel 3.7 Stipendier**

					afvig.				
	R	R	B	R	B-R	F	BO 1	BO 2	BO 3
	1995	1996	1997	1997	1997	1998	1999	2000	2001
	----- mill. kr. -----								
<b>Stipendier</b>	<b>5.338,0</b>	<b>5.898,2</b>	<b>6.132,0</b>	<b>6.390,0</b>	<b>258,2</b>	<b>6.597,0</b>	<b>6.677,0</b>	<b>6.737,0</b>	<b>6.796,0</b>
udgift	5.565,0	6.080,0	6.221,0	6.523,5	-302,5	6.748,0	6.835,0	6.896,0	6.956,0
indtægt	227,0	181,8	89,0	133,3	-44,3	151,0	158,0	159,0	160,0
<b>Tillæg<sup>1)</sup></b>	<b>7,0</b>	<b>9,2</b>	<b>2,0</b>	<b>5,1</b>	<b>-3,1</b>	<b>4,3</b>	<b>4,5</b>	<b>4,5</b>	<b>4,5</b>
indtægt	7,0	9,2	2,0	5,1	-3,1	4,3	4,5	4,5	4,5

Anm.: Beløb vedr. 1995 - 1997 er i løbende priser. 1998 - 2001 er i FL 98-prisniveau.

1) Tillæg til støtte, der skal tilbagebetales, fordi støttemodtageren har tjent mere end sit fribeløb. Tillægget udgør 7 %.

Stipendie- og studielånsudgifterne for 1997 - 2001 er budgetteret på baggrund af Undervisningsministeriets årselevprognose for SU-berettigende uddannelser. For uddannelser, som ikke er dækket af prognosen, er der forudsat en uændret bestand.

Tabel 3.8 Budgetforudsætninger

					afvig.				
	R	R	B	R	R-B	F	BO 1	BO 2	BO 3
	1995	1996	1997	1997	1997	1998	1999	2000	2001
	----- % -----								
Satsregulering primo året	0,7	2,7	0,6	0,6	0,0	2,7	.	.	.
Indeks for årselever <sup>1)</sup>	.	93,8	96,2	100,0	3,8	100,2	100,6	100,8	100,9
	----- støtteårsværk -----								
<b>Stipendieårsværk</b>	<b>150.800</b>	<b>171.700</b>	<b>176.000</b>	<b>183.000</b>	<b>7.000</b>	<b>183.600</b>	<b>184.600</b>	<b>185.200</b>	<b>186.400</b>
Ungdomsudd.	56.100	67.800	69.400	72.900	3.500	71.900	70.300	68.800	68.000
Videregående udd.	94.700	103.900	106.600	110.100	3.500	111.700	114.300	116.400	118.400
<b>Låneårsværk</b>	<b>51.600</b>	<b>56.800</b>	<b>58.300</b>	<b>61.400</b>	<b>3.100</b>	<b>62.000</b>	<b>62.900</b>	<b>63.700</b>	<b>64.200</b>
Ungdomsudd.	6.600	7.500	7.700	8.100	400	8.000	7.800	7.700	7.600
Videregående udd.	45.000	49.300	50.600	53.300	2.700	54.000	55.100	56.000	56.600

Anm.: Et støtteårsværk er en regningsenhed, der er lig med 12 måneders støtte.

1) Prognosetal.

Tabel 3.7 viser et merforbrug af stipendier i 1997 på 302,5 mill. kr. (4,9 %).

Som det fremgår af tabel 3.8, skyldes merforbruget en stigning i antallet af stipendieårsværk på 11.300 (6,6 %) mod en budgetteret stigning på 4.300 (2,5 %). Stigningen i antallet af stipendieårsværk har således været 7.000 (4,1 procentpoint) større end stigningen i Undervisningsministeriets årselevprognose.

De uddannelsessøgendes adfærd i 1997 har været påvirket af de mange regelændringer, som trådte i kraft i 1996:

- SU-reformen i 1996
- FL-forliget for 1996 (forhøjelsen af det laveste fribeløb med 1.000 kr.)
- ændrede regler for: kontanthjælpsmodtagere, personer på uddannelsesydelser, dagpengemodtagere < 25 år

Der kom ca. 3.500 flere stipendieårsværk end ventet på de videregående uddannelser. Den uventede stigning er primært sket inden for de korte videregående uddannelser og for uddannelser, som tages i udlandet.

Inden for ungdomsuddannelserne udgør den uventede stigning også ca. 3.500 stipendieårsværk. Stigningen vedrører især den frie ungdomsuddannelse med ca. 2.300 stipendieårsværk, samt stigninger inden for de almene gymnasiale uddannelser og på HF-enkeltfag.

Den uventede udvikling i antallet af stipendiemodtagere inden for de korte videregående uddannelser, Den frie ungdomsuddannelse og HF-enkeltfag tyder på, at en væsentlig del af merforbruget af stipendier må tillægges ovennævnte stramninger i reglerne for modtagelse af andre overførselsindkomster end SU.

Jf. tabel 3.7 rejste styrelsen i 1997 krav om tilbagebetaling af stipendier for 133,3 mill. kr. (indkomstkontrolkrav og afbruds krav), hvorved indtægterne blev 44,3 mill. kr. mere end budgetteret på FL 97. Merindtægten på 44,3 mill. kr. og merindtægten på 3,1 mill. kr. i tillæg ved de rejste indkomstkontrolkrav (tabel 3.7, tillæg), skyldes især to forhold. De studerendes erhvervsarbejde blev forudsat uændret ved indbudgetteringen af forhøjelsen af det laveste fribeløb med 1.000 kr. pr. md. i forbindelse med finanslovsforliget for FL 96. Hertil kommer, at de større optag inden for de pædagogiske uddannelser har medført en stigning inden for de lidt ældre alderstrin, hvorfor omfanget af støttemodtagere med meget erhvervsarbejde må antages at være steget væsentligt.

Som det fremgår af tabel 3.7 repræsenterer de rejste krav på 133,3 mill. kr. og de tilskrevne renter på 5,1 mill. kr. et fald i forhold til de rejste krav og tilskrevne renter på henholdsvis 48,5 mill. kr. og 4,1 mill. kr. i forhold til 1996-regnskabet.

Tabel 3.9 viser udgifter og indtægter i forbindelse med styrelsens lånevirkksomhed. Den andel, som Hypo-tekbanken administrerer, er udskilt i tabellen. Alle poster indgår dog i Undervisningsministeriets rammebevilling.

**Tabel 3.9 Lån og genudlån**

					afvig.				
	R	R	B	R	B-R	F	BO 1	BO 2	BO 3
	1995	1996	1997	1997	1997	1998	1999	2000	2001
----- mill. kr. -----									
<b>Lån</b>									
<b>Udgifter</b>	<b>950,5</b>	<b>1.093,0</b>	<b>1.778,3</b>	<b>1.899,4</b>	<b>121,1</b>	<b>2.011,7</b>	<b>2.073,7</b>	<b>2.119,7</b>	<b>2.155,7</b>
studielån	945,1	1.089,0	1.236,0	1.322,4	-86,4	1.350,0	1.365,0	1.375,0	1.380,0
øvrige udlån <sup>1)</sup>			541,0	569,7	-41,7	657,0	704,0	740,0	771,0
<i>heraf Hypotekbanken</i>			189,0	177,7	11,3	223,0	237,0	250,0	261,0
afskrivninger <sup>2)</sup>	5,4	4,0	1,3	7,3	-6,0	4,7	4,7	4,7	4,7
<b>Indtægter</b>	<b>723,3</b>	<b>751,3</b>	<b>1.597,3</b>	<b>1.445,4</b>	<b>151,9</b>	<b>1.591,7</b>	<b>1.707,7</b>	<b>1.806,7</b>	<b>1.902,7</b>
afdrag studielån	180,0	207,7	349,0	289,2	59,8	325,0	395,0	455,0	515,0
<i>heraf Hypotekbanken</i>			315,0	258,6	56,4	300,0	370,0	430,0	490,0
øvrige afdrag <sup>3)</sup>	212,2	256,3	876,3	792,0	84,0	841,7	844,7	843,7	843,7
<i>heraf Hypotekbanken</i>			635,0	552,7	82,3	605,0	620,0	620,0	620,0
renter studielån <sup>4)</sup>	331,1	287,3	372,0	364,2	7,8	425,0	468,0	508,0	544,0
<i>heraf Hypotekbanken</i>			146,0	140,6	5,4	178,0	194,0	211,0	227,0
<b>Genudlån</b>									
<b>Udgifter</b>	<b>668,2</b>	<b>738,9</b>	<b>1.004,0</b>	<b>853,1</b>	<b>150,9</b>	<b>954,0</b>	<b>1.090,0</b>	<b>1.212,0</b>	<b>1.328,0</b>
afdrag	202,7	326,5	434,0	429,3	4,7	450,0	540,0	620,0	700,0

renter <sup>5)</sup>	465,5	412,4	570,0	423,8	146,2	504,0	550,0	592,0	628,0
<b>Indtægter</b>	<b>945,1</b>	<b>1.203,1</b>	<b>1.236,0</b>	<b>1.322,4</b>	<b>-86,4</b>	<b>1.350,0</b>	<b>1.365,0</b>	<b>1.375,0</b>	<b>1.380,0</b>
studielån	945,1	1.203,1	1.236,0	1.322,4	-86,4	1.350,0	1.365,0	1.375,0	1.380,0
<b>Rentelettelse<sup>6)</sup></b>									
udgifter	134,4	125,1	198,0	59,6	138,4	79,0	82,0	84,0	84,0

1) Tilskrevne renter på stats- og studielån, for meget udbetalt støtte, og krav vedr. for meget udbetalt støtte.

2) Tab og afskrivning på studielån, statslån og for meget udbetalt støtte ved dødsfald, gældssanering, konkurs eller hvor debitor er tilkendt førtidspension eller invaliditetsydelse o.a.

3) Afdrag, betalte renter og afskrivninger på stats- og studielån samt for meget udbetalt støtte.

4) Studielån forrentes med 4 % p.a. i uddannelsesstiden. Derefter forrentes de med diskontoen plus et procenttillæg eller et procentfradrag, der fastsættes på finansloven. For 1998 er der fastsat et procenttillæg på 1 procentpoint.

5) Genudlånsrenten for 1998 - 2001 på FL98 er af finansministeriet fastsat til 5,7 %. Bevillingen vil ved bevillingsafregningen blive reguleret i forhold til den faktiske lånerente.

6) Udgifter (renter, genudlån), indtægter (renter, studielån).

Udgifterne til lån består af udbetalte studielån (optaget efter 1.8. 1988), øvrige udlån og afskrivninger.

De tilskrevne renter på statslån (optaget før 1.8. 1988), for meget udbetalt støtte og krav vedrørende for meget udbetalt støtte bogføres som udlån og nedskrives, når gældsforholdet afdrages. Da disse udlån kun er af balancemæssig karakter, er de opgjort som øvrige udlån

Udgifterne i 1997 udgjorde 1.899,4 mill. kr., 121,1 mill. kr. (6,8 %) mere end budgetteret på FL 97. Merud-lånet skyldes primært større udlån af studielån og flere rejste krav vedrørende for meget udbetalt støtte jf. bemærkningerne under stipendier. Den del af merudgiften, som vedrører afskrivninger, er primært en følge af en ændret kontering af afskrivninger på for meget udbetalt støtte

Indtægterne udgøres af afdrag på studielån og øvrige afdrag og tilskrevne renter på studielån.

Indtægterne udgjorde i 1997 1.445,4 mill. kr., hvilket var 151,9 mill. kr. (10,5 %) mindre end budgetteret på FL 97. Mindreindtægten skyldes primært, at afdragene på stats- og studielån blev mindre end ventet. Det skal bemærkes, at det er forbundet med en vis usikkerhed, at skønne over afdrag og betalte renter på låneordninger, som er under afvikling (statslån) henholdsvis opbygning (studielån).

For at neutralisere virkningen på Undervisningsministeriets ramme af udgifterne til studielån, bogfører styrelsen en indtægt under Genudlån, som svarer til udlån af studielån, og en udgift som svarer til afdragene på studielån.

Hensigten er, at den eneste netto-effekt på Undervisningsministeriets ramme af studielånsordningen er det rentesubsidie, der ligger i, at renten på studielån er lavere end "markedsrenten". For at opnå denne effekt udgiftsføres en "markeds-mæssig" forrentning af de udestående studielån under Genudlån. Den "markeds-mæssige" forrentning også kaldes genudlånsrenten er fastsat af Finansministeriet. Genudlånsrenteudgiften udgjorde 423,8 mill. kr. i 1997.

I tabel 3.9 nederst er ministeriets nettoudgift til studielånsordningen, også kaldet udgiften til rentelettelse, anført. Udgiften hertil blev 59,6 mill. kr. i 1997, 138,4 mill. kr. mindre end budgetteret på FL 97. Mindreudgiften skyldes primært, at genudlånsrenten for 1997 endeligt blev fastsat til 5,3 % mod den på FL 97 budgetterede genudlånsrente på 7,1 %.

## Beholdninger

**Tabel 3.10 SU-gæld**

	Gæld pr. ultimo året					
	Gældsforhold			Saldo		
	1995	1996	1997	1995	1996	1997
	----- antal -----			----- mill. kr. -----		
<b>SU-lån<sup>1)</sup></b>	<b>340.700</b>	<b>339.800</b>	<b>345.000</b>	<b>9.053</b>	<b>9.620</b>	<b>10.424</b>
Statslån	87.600	74.000	61.100	1.565	1.267	1.015
Studielån	253.100	265.700	283.900	7.489	8.353	9.409
<b>FM-gæld<sup>2)</sup></b>	<b>41.400</b>	<b>40.900</b>	<b>43.300</b>	<b>413</b>	<b>417</b>	<b>443</b>
<b>Misligholdt gæld<sup>3)</sup></b>	<b>25.000</b>	<b>40.600</b>	<b>40.400</b>	<b>328</b>	<b>643</b>	<b>704</b>
SU-lån <sup>3)</sup>	5.600	23.300	27.900	119	433	554
FM	19.400	17.300	12.500	209	210	150

Anm.: statslån (Lån 1, 3 og 4) og studielån (Lån 5/6).

1) Ekskl. misligholdte SU-lån.

2) Ekskl. misligholdt FM-gæld og inkl. p.t. uerholdelige fordringer (UFO-gæld).

3) I 1995 ekskl. misligholdte SU-lån i Hypotekbanken.

Tabellen viser udviklingen i støttemodtagernes udestående gæld til styrelsen, fordelt på stats- og studielån og FM-gæld (IK-krav og afbruds krav).

Saldoen på statslån (optaget før 1.8. 1988) er under afvikling, den faldt 252 mill. kr. (20 %) fra 1996 til 1997. Saldoen på studielån (optaget efter 1.8. 1988) steg 1.056 mill. kr. (13 %) og er således stadig under opbygning.

I 1996 udgjorde antallet af misligholdte SU-lån 6,4 % af alle SU-lån, beløbsmæssigt udgjorde de 4,3 %. I 1997 steg andelen af misligholdte lånegældsforhold til 7,2% og saldoen til 5,1%.

I 1997 steg saldoen på FM-gæld med 26 mill. kr. (6 %) og saldoen på misligholdt FM-gæld faldt med 60 mill. kr. (29 %), dvs. samlet et fald i FM-gælden på 34 mill. kr. (5 %). I 1997 har færre FM-debitorer misligholdt deres gæld, og samtidig har styrelsen intensiveret inddrivelsen af misligholdt FM-gæld. Styrelsen har i 1997 (jf.resultatkontrakten) udarbejdet en FM-rapport, som nærmere redegør for inddrivelsen af FM-gælden.

**Befordringsrabat (§ 20.14.41): Regnskab og bevillinger**

**Tabel 3.11 Befordringsrabat**

	afvig.								
	R	R	B	R	B-R	F	BO 1	BO 2	BO 3
	1995	1996	1997	1997	1997	1998	1999	2000	2001
	----- mill. kr. -----								
<b>Befordringsrabat</b>									
<b>Udgifter</b>	-	-	105,7	26,3	79,4	60,0	60,0	60,0	60,0

Anm.: Beløb vedr. 1995 - 1997 er i løbende priser. 1998 - 2001 er i FL 98-prisniveau.

1997 var første år for befordringsrabatordningen. Styrelsen har refunderet 90 % af den rabat trafikselskaberne har ydet. Udgiften til denne refusion udgjorde 26,3 mill. kr. Dette indebærer, at udgiften til ordningen har vist sig at være 79,4 mill. kr. mindre end budgettet på 105,7 mill. kr.

## 3.4. Regnskab opdelt på formål

### 3.4.1. Driftsregnskab opdelt på formål

Nedenstående tabel viser styrelsens driftsudgifter på hovedformål.

**Tabel 3.12 Driftsregnskab opdelt på hovedformål**

					afvig.				
	R	R	B	R	B-R	F	BO 1	BO 2	BO 3
	1995	1996	1997	1997	1997	1998	1999	2000	2001
	----- mill. kr. -----								
<b>Hovedformål</b>									
<b>SU-systemet</b>				51,0		51,8	51,3	51,1	51,1
Drift				32,1	-	34,2	34,2	34,0	34,0
Information og udd.				6,6	-	7,8	7,8	7,8	7,8
Udvikling				9,0	-	6,4	5,9	5,9	5,9
Evaluering				3,3	-	3,4	3,4	3,4	3,4
Tildeling	28,5	31,5	36,4		-				
Tilbagebetaling	15,3	14,4	7,9		-				
Udviklingsopgaver	10,0	6,3	3,1		-				
<b>Voksenudd.støtte</b>	<b>4,9</b>	<b>4,6</b>	<b>3,0</b>	<b>2,5</b>	<b>0,5</b>	<b>2,9</b>	<b>2,9</b>	<b>2,9</b>	<b>2,9</b>
<b>Befordringsrabat</b>	<b>-</b>	<b>1,1</b>	<b>2,9</b>	<b>1,3</b>	<b>1,6</b>	<b>1,5</b>	<b>1,5</b>	<b>1,5</b>	<b>1,5</b>
<b>Hjælpefunktioner</b>	<b>13,0</b>	<b>12,1</b>	<b>12,7</b>	<b>11,6</b>	<b>1,1</b>	<b>13,1</b>	<b>12,7</b>	<b>12,7</b>	<b>12,7</b>
<b>Generel ledelse og admin.</b>	<b>10,9</b>	<b>12,5</b>	<b>13,2</b>	<b>9,7</b>	<b>3,5</b>	<b>10,4</b>	<b>10,4</b>	<b>10,4</b>	<b>10,4</b>
i procent af udgifter i alt	13,2 %	15,2 %	16,7 %	12,7 %	-	13,0 %	13,2 %	13,2 %	13,2 %
<b>I alt</b>	<b>82,6</b>	<b>82,5</b>	<b>79,2</b>	<b>76,1</b>	<b>3,1</b>	<b>79,7</b>	<b>78,8</b>	<b>78,6</b>	<b>78,6</b>

Anm.: Beløbene er i 1998-priser

Styrelsen indførte i 1997 en tidsregistrering blandt medarbejderne, således at årsværksforbruget på de respektive formålskategorier er opgjort. Registreringen startede den 1. marts 1997. Fordelingen på formål er således baseret på en 10 måneders opgørelse, som er opregnet til en 12-måneders periode. Opgørelsen er således behæftet med en vis usikkerhed.

Tallene for 1995, 1996 og budgettet for 1997 er ikke baseret på en tidsregistrering, hvorfor disse tal ikke kan sammenlignes med den endelige opgørelse for 1997.

For at tilpasse opdelingen af driftsbudgettet til den nye opgaveprofil, som decentraliseringsprocessen indebærer, har styrelsen i 1997 registreret forbruget på kategorier, som blandt andet afspejler de nye indsatsområder. Finanslovsbevillingerne for 1998 - 2001 er skønsmæssigt fordelt på den nye kategorisering.

Styrelsens driftsudgifters fordeling i 1997 på hovedformål viser, at 67 % vedrørte SU-systemet, 3 % VUS-systemet og befordringsrabortordningen knap 2 %, mens de fælles hjælpefunktioner udgjorde 15 % og generel ledelse og administration 13 %.

Af de 49,7 mill. kr., der i 1997 direkte medgik i driftsudgifter til SU-systemet, blev 13 % anvendt til information og uddannelse, 18 % til udvikling, dvs. udvikling af den tekniske understøttelse af SU-sagsbehandlingen. Evaluering (herunder overvågning) af SU-systemet udgjorde 6 %.

Inden for kategorien udvikling afspejler nedgangen i 1998 og frem, at det Decentrale UddannelsesStøttesystem (DUS) blev færdigudviklet i 1997 (jf. tabel 3.14 for DUS-projektregnskabet).

Nedenstående tabel viser driftsudgifternes fordeling på såvel formål som løn og øvrig drift, samt udgifterne til det pågældende formål i forhold til den tildelte støtte.

**Tabel 3.13 Driftsregnskab opdelt på formål 1997**

	Årsværk	Løn	Øvrig drift	I alt drift	Driftandel pr. støttekrone
	----- mill. kr. -----				%
<b>SU-systemet</b>	<b>85,1</b>	<b>23,0</b>	<b>26,7</b>	<b>49,7</b>	<b>0,6</b>
<b>Drift</b>	<b>55,0</b>	<b>14,8</b>	<b>16,5</b>	<b>31,3</b>	<b>0,4</b>
Tildeling	38,0	10,2	13,4	23,6	0,3
For meget udbetalt støtte	17,0	4,6	3,1	7,7	0,1
<b>Information og uddannelse</b>	<b>14,0</b>	<b>3,8</b>	<b>2,6</b>	<b>6,4</b>	<b>0,1</b>
<b>Udvikling</b>	<b>8,1</b>	<b>2,2</b>	<b>6,6</b>	<b>8,8</b>	<b>0,1</b>
US-systemet	4,0	1,1	1,8	2,9	0,0
US2000	1,5	0,4	0,3	0,7	0,0
DUS	2,6	0,7	4,5	5,2	0,1
<b>Evaluering</b>	<b>8,0</b>	<b>2,2</b>	<b>1,0</b>	<b>3,2</b>	<b>0,0</b>
<b>VUS</b>	<b>6,6</b>	<b>1,8</b>	<b>0,6</b>	<b>2,4</b>	<b>1,8</b>
<b>Elevstøtte</b>	<b>0,5</b>	<b>0,1</b>	<b>0,2</b>	<b>0,3</b>	<b>-</b>
<b>Befordringsrabat</b>	<b>0,5</b>	<b>0,1</b>	<b>1,2</b>	<b>1,3</b>	<b>4,5</b>
<b>Hjælpefunktioner</b>	<b>15,0</b>	<b>4,0</b>	<b>7,3</b>	<b>11,3</b>	<b>0,1</b>
<b>Generel ledelse og administration</b>	<b>21,0</b>	<b>7,7</b>	<b>1,7</b>	<b>9,4</b>	<b>0,1</b>
<b>SUstyrelsen i alt</b>	<b>128,7</b>	<b>36,7</b>	<b>37,5</b>	<b>74,2</b>	<b>0,9</b>

Tildelingen af SU-støtte kostede i 1997 23,6 mill. kr. Hovedparten (57 %) var øvrige driftsudgifter, dvs. eksempelvis porto og papir. Administrationen i forbindelse med for meget udbetalt støtte (indkomstkontrol-krav og afbrudskrav) udgjorde 7,7 mill. kr.

Omkostningerne til de tre edb-udviklingsprojekter udgjorde 8,8 mill. kr. Heraf blev 6,6 mill. kr. anvendt under den øvrige drift, dvs. udgifter til systemudvikling udført af eksterne software-huse.

I 1997 afsluttede styrelsen udviklingen af det Decentrale UddannelsesStøttesystem (DUS).

**Tabel 3.14 Projektregnskab for det Decentrale UddannelsesStøttesystem (DUS)**

	<b>Bevillinger</b>	<b>Forbrug</b>	<b>Forbrug af opsparing</b>	<b>Merforbrug</b>
	----- mill. kr. -----			%
1993/94	3,1	3,1	0,0	
1995	10,5	7,8	÷ 2,7	
1996	2,4	5,0	2,6	
1997	0,7	2,0	1,3	
<b>I alt</b>	<b>16,7</b>	<b>17,9</b>	<b>1,2</b>	<b>7,2</b>

Anm.: Løbende priser

Som det ses af oversigten udgjorde udgifterne under den øvrige drift til DUS-projektet 17,9 mill. kr. fra 1993 til 1997 i løbende priser, en merudgift på 1,2 mill. kr. (7,2 %), som styrelsen har finansieret med opsparede midler. Projektet bestod blandt andet i anvendelse af frontend teknologi og i et ret kompliceret samspil mellem uddannelsesstedernes forskelligartede edb-platforme og styrelsens centrale platform. På denne baggrund finder styrelsen, at projektet har haft et tilfredsstillende forløb i forhold til de lagte budgetter.

### 3.4.2. Enhedsomkostninger

**Tabel 3.15 Enhedsomkostninger pr. kunde i SU-, VUS-systemerne og befodringsrabatordningen**

Formål	1995	1996	1997
	- - - kr. pr. støttemodtager - - -		
<b>SU</b>			<b>181</b>
Tildeling <sup>1)</sup>	121	126	114
Information og uddannelse <sup>2)</sup>			23
Edb-udvikling <sup>2)</sup>			32
Evaluerig <sup>2)</sup>			12
	- - - kr. pr. FM-debitor - - -		
For meget udbetalt støtte <sup>2)</sup>			586
	- - - kr. pr. støttemodtager - - -		
<b>VUS <sup>1)</sup></b>	<b>585</b>	<b>566</b>	<b>453</b>
	- - - kr. pr. rabatmodtager - - -		
<b>Befodringsrabat <sup>3)</sup></b>			<b>87</b>

1) Som følge af en forbedret opgørelsesmetode er tallene for 1995 og 1996 ikke sammenlignelige med tallet for 1997.

2) Kategorien er først registreret fra og med 1997.

3) Skønsmæssigt 15.000 rabatmodtagere.

Tallene for enhedsomkostningerne i 1997 er ikke sammenlignelige med tallene for tidligere år. Tallene for 1997 viser dog omkostningerne pr. støttemodtager inden for hver formålskategori. De 181 kr. pr. SU-støttemodtager dækker alle styrelsens udgifter i forbindelse med tildeling af støtte, indkomstkontrol, edb-udvikling og evaluering af støttesystemet. Den forholdsvis store udgift pr. VUS-støttemodtager skyldes blandt andet, at alle VUS-ansøgninger delvist skal behandles manuelt, i modsætning til SU-ansøgninger.

## 3.5. Produktivitet

### 3.5.1. Aktiviteter

Tabel 3.16 viser udviklingen i omfanget af de SU- og VUS-sager, som støttemodtagerne får behandlet, dvs. styrelsens sagsbehandlingsaktiviteter. Ikke alle aktiviteter er registreret tilbage fra 1991. Hvad angår administrationen af VUS, overtog styrelsen denne opgave pr. 1. januar 1995.

Hvad angår udviklingen i SU-tildelingssager, indkomstkонтроlkrav og SU-klagesager henvises der til redegørelsen i årsberetningsdelens afsnit 2.1.2.1.

Antallet af telefonopkald (ekskl. Voice Responce) steg ca. 10 % fra 1996 til 1997, en stigning som var større end stigningen i antallet af støttemodtagere på 5 %. Tallene for 1996 og 1997 kan desværre ikke sammenlignes med tallene for årene før 1996. Det skal dog bemærkes, at en stor del af de kunder, som ringer, i stedet burde have henvendt sig til uddannelsesstedet.

Omfanget af VUS-sager er faldet ca. 20 % til 10.500 sager. Dette er formentlig en følge af udvidelsen af støtteperioden fra og med 1996 fra 40 til 80 uger højkonjunktorens efterspørgsel efter arbejdskraft. Dette Udvidelsen af støtteperioden i 1997 fra 40 til 80 uger er formentlig årsagen til stigningen er også årsagen til stigningen på ca. 24 % til 4.100 i antallet af on-line sager (ændringer).

**Tabel 3.16 SU- og VUS-aktiviteter 1991 - 1997**

	1991	1992	1993	1994	1995	1996	1997
	----- antal -----						
<b>SU</b>							
<b>Tildelingssager i alt</b>				<b>232.500</b>	<b>238.500</b>	<b>255.900</b>	<b>278.700</b>
Sager pr. støttemodtager				1,00	1,01	1,02	1,03
Styrelsen					218.700	238.700	255.000
Uddannelsessteder <sup>1)</sup>					19.800	17.200	23.700
Ansøgningskemaer i alt	135.500	151.500	156.900	156.600	160.000	178.300	181.400
VU ansøgningskemaer				85.300	90.100	94.000	102.000
<i>Udland</i>				<i>1.000</i>	<i>1.000</i>	<i>1.400</i>	<i>1.200</i>
UU ansøgningskemaer				71.300	69.900	84.200	79.500
<i>Den fri ungdomsudd.</i>					700	1.900	3.400
On-line sager <sup>2)</sup> i alt				75.900	78.500	77.600	97.300
VU on-line sager				59.400	61.800	59.300	69.900
<i>Udland</i>				<i>1.300</i>	<i>1.300</i>	<i>1.500</i>	<i>2.700</i>
UU on-line sager				16.500	16.600	18.300	27.500
<i>Den fri ungdomsudd.</i>					0	2.200	4.700
<b>Ekspederet i reception</b>	<b>14.600</b>	<b>14.400</b>	<b>12.900</b>	<b>10.500</b>	<b>8.500</b>	<b>8.300</b>	<b>11.000</b>
<b>Telefonhenvendelser<sup>3)</sup></b>			<b>409.300</b>	<b>442.900</b>	<b>465.100</b>	<b>546.000</b>	<b>...</b>
Telefon			347.600	341.400	353.500	423.800	467.900
Voice Responce			61.700	101.500	111.600	92.000	...
<b>Indkomstkontrolkrav<sup>4)</sup></b>	<b>18.100</b>	<b>17.000</b>	<b>15.200</b>	<b>11.900</b>	<b>14.600</b>	<b>10.000</b>	
<b>Klagesager<sup>5)</sup> til</b>			<b>2.434</b>	<b>1.133</b>	<b>1.959</b>	<b>1.606</b>	<b>1.213</b>
Ankenævn			2.434	1.133	1.747	1.398	997
SUstyrelsen					209	199	194

Undervisningsministeriet					3	9	22
<b>VUS</b>							
<b>Sager i alt</b>					<b>10.700</b>	<b>13.200</b>	<b>10.500</b>
Ansøgningskemaer					9.300	9.900	6.400
On-line sager <sup>6)</sup>					1.400	3.300	4.100
Ankesager					33	23	31

1) Københavns Universitet, Århus Universitet og Danmarks Tekniske Universitet.

2) Ændringer som modtages på andre blanketter end ansøgningskemaer (dvs. on-line ændringer i beregningsgrundlaget).

3) Som følge af etableringen af et nyt telefonsystem dækker tallene fra og med oktober 1995 også VUS og ubesvarede opkald. Som følge af tekniske ændringer i 1997 foreligger der ikke en opgørelse for Voice Responce i dette år.

4) IK-krav vedrørende 1997 rejses først 2. halvår 1998.

5) Eksklusiv 62 klagesager, som ikke var besvaret ultimo januar 1998.

6) Ændringer på baggrund af skriftlige henvendelser, samt henvendelser om stop for støtte.

Nedenstående tabel 3.17 viser stipendiemodtagernes fordeling i 1997 på kategorier af uddannelser og uddannelsessteder. For hver kategori er der angivet nøgletal for antallet af behandlede tildelingssager, fordelt på ansøgningskemaer og på de delvis manuelle on-line ændringer i beregningsgrundlaget.

**Tabel 3.17 Administrative nøgletal 1997**

		Tildelingssager pr. stipendiemodtager		
Uddannelsessteder	Stipendie- modtagere	Ansøgnings- skemaer	On-line sager	I alt
	----- antal -----			
<b>Videregående uddannelser</b>	<b>156.800</b>	<b>0,65</b>	<b>0,45</b>	<b>1,10</b>
Universiteter <sup>1)</sup>	79.400	0,75	0,48	1,23
Ingeniørhøjskoler (teknika) <sup>2)</sup>	5.900	0,58	0,49	1,08
Handelshøjskoleafdelinger	700	0,66	0,32	0,98
Ergo- og fysioterapeutudd.	2.900	0,55	0,19	0,74
De sociale højskoler	1.400	0,55	0,29	0,84
Lærerseminarier	14.100	0,53	0,29	0,82
Pædagogseminarier	14.700	0,47	0,44	0,91
Ernærings-, husholdnings- og håndarbejdsseminarier	1.700	0,57	0,28	0,85
Sygeplejerskeuddannelse	9.500	0,57	0,63	1,19
Handelsuddannelser	5.400	0,61	0,33	0,93
Tekniske uddannelser	3.100	0,71	0,37	1,07
Øvrige videregående udd. <sup>3)</sup>	14.000	0,64	0,39	1,04
Udlandet	4.000	0,29	0,68	0,98
<b>Ungdomsuddannelser</b>	<b>115.200</b>	<b>0,69</b>	<b>0,24</b>	<b>0,93</b>
Almene gymnasiale udd.	54.700	0,58	0,12	0,70

Erhvervsgymnasiale udd.	28.900	0,58	0,16	0,74
Den frie ungdomsuddannelse	4.900	0,71	0,96	1,67
Erhvervsrettede grundudd.	18.600	1,05	0,46	1,51
Øvrige erhvervsrettede udd.	400	0,90	0,22	1,12
VUC m.m. <sup>4)</sup>	7.800	1,04	0,37	1,41
<b>Alle uddannelser</b>	<b>272.300</b>	<b>0,67</b>	<b>0,36</b>	<b>1,03</b>

1) Universitetslovsinstitutioner (se dog note 2)

2) Inkl. Esbjerg og Helsingør Teknikum

3) Her indgår Journalisthøjskolen, Den Grafiske Højskole, jordemoderuddannelsen

4) HF-enkeltfag, folkeskolens afgangsprøve, almen voksenuddannelse, GIF og GSK

Det ses, at antallet af tildelingssager inden for de videregående uddannelser udgør 1,10 sager pr. stipendiemodtager, mod 0,93 på ungdomsuddannelserne. På de videregående uddannelser er der et større indhold af on-line sager, hvilket blandt andet skyldes, at støtteperioderne er længere end på ungdomsuddannelserne. Det fremgår af tabellen, at Den Frie Ungdomsuddannelse og studier i udlandet er de kategorier, som er mest krævende med henholdsvis 0,96 og 0,68 on-line sager pr. stipendiemodtager.

### 3.5.2. Produktivitet

Styrelsens årsværksforbrug fordeles i det følgende på formål og aktiviteter, således at produktiviteten (og ressourceprioriteringen) kan beregnes.

Tabel 3.18 Sager pr. årsværk 1997

	Årsværk	Tildelingssager	Sager pr. årsværk
	----- antal -----		
<b>SU</b>			
SU-tildelingssager	28,0	255.000	9.100
VU	17,0	148.100	8.700
<i>Udland</i>	4,7	3.900	830
UU	11,0	107.000	9.700
<i>Den Fri Ungdomsudd.</i>	1,8	8.100	4.500
Klagesager	3,0	1.275	425
<b>VUS</b>			
VUS-tildelingssager	6,0	10.500	1.750

Tabellen viser antallet af sager pr. årsværk forbrugt på den pågældende opgave i 1997. Det fremgår at produktiviteten er godt 9.000 SU-tildelingssager pr. årsværk. Inden for de videregående uddannelser 8.700 sager pr. årsværk og inden for ungdomsuddannelserne 9.700. Behandlingen af sager er næsten fuldautomatisk. Ressourceforbruget er således hovedsageligt forbundet med sager, som skal behandles delvist manuelt.

Sager vedrørende støtte til studier i udlandet er væsentligt mere ressourcekrævende, blandt andet fordi styrelsen skal godkende den pågældende uddannelse som støtteberettigende og løbende skal varetage studieaktivitetskontrollen.

Den frie ungdomsuddannelse er også ressourcekrævende. Styrelsen skal her godkende individuelle uddannelsesplaner før, støtten kan tildeles.

Da styrelsen, som tidligere nævnt, ikke har registreret ressourceforbruget på de pågældende kategorier før 1997, er det ikke muligt at vise en udvikling. Det skal dog bemærkes, at styrelsen i 1997 har behandlet 16.300 (6,8 %) flere tildelingssager end i 1996. Heri indgår, at omfanget af de ressourcekrævende sager vedrørende støtte til studier i udlandet og til Den frie ungdomsuddannelse er steget henholdsvis 34 % og 98 %.

Styrelsen anvendte 3,0 årsværk til SU-klagesager i 1997, hvilket svarer til godt 5 % af de 55,0 årsværk styrelsen anvender på SU-systemets drift.

Det ses, at der er en væsentlig større andel af manuel sagsbehandling ved VUS-tildelinger end ved SU-tildelingsager generelt.

## 3.6. Resultater og mål for SU- og VUS-systemerne

### 3.6.1. Styrelsens resultatkontrakt med Undervisningsministeriet

For at sikre en fælles opfattelse af, i hvilken retning styrelsen bør udvikle sig, har styrelsen som udgangspunkt for sin resultatkontrakt anført fem visioner for de mål, som styrelsen bør nå.

Som det fremgår af tabel 3.19 - 3.23 udspringer alle resultatkrav af disse fem visioner.

**Tabel 3.19 Vision 1**

<b>Brugerne skal være tilfredse med SU- og VUS-systemet</b>			
	<b>1997</b>		<b>1998</b>
<b>Nr.</b>	<b>Resultatkrav</b>	<b>Resultater</b>	<b>Resultatkrav</b>
1.1	Standarder for administrativ SU-praksis på uddannelsesstederne inden 1.1. 1998	Standarder for administrativ praksis på uddannelsesstedernes SU-administrationer udsendt til uddannelsesstederne i december 1997	
1.2	Extern informationsstrategi inden 1.6. 1997 med fokus på uddannelsesstedernes medarbejdere	Kommunikationspolitik. Blad for uddannelsesstedernes SU-medarbejdere. Et mere målrettet vejledningsmateriale. Seminar for bemyndigede institutioner	
1.3	Samlet undervisnings- og uddannelseskatalog for uddannelsesstedernes SU-medarbejdere inden 1.1. 1997	Etablering af en uddannelsesenhed. Udsendelse af katalog 1997 og kursuskatalog 1998	Udformning af en SU-sagsbehandleruddannelse for uddannelsesstedernes SU-medarbejdere inden 1.12. 1998.
1.4	Beslutning om valg af strategi for elektronisk kommunikation mellem SUstyrelsen og uddannelsesstederne inden 1.6. 1997.	Valg af strategi for elektronisk kommunikation mellem uddannelsesstederne er SU-intranet	System for elektronisk udveksling af generel information og vejledning mellem SUstyrelsen og de lokale SU-administrationer inden 1.12. 1998.

1.5	Elektronisk opkobling af uddannelsesstederne på US-systemet.	55 uddannelsessteder koblet op pr. 1.1. 1998	Opkobling af 75 % af uddannelsesstederne med mere end 500 støttemodtagere inden 1.12. 1998
1.6	Taget initiativ til opgørelse af administrative nøgletal for uddannelsesstederne og SU-støttens lokale dækningsgrad inden 1.6. 1997	Koncept for administrative nøgletal for uddannelsesstederne er udarbejdet. Nøgletal vil blive meddelt uddannelsesstederne i 2. kvartal 1998.	

1.7	Brugerundersøgelser af uddannelsesstedernes SU-medarbejderes tilfredshed med information og uddannelsesindsatsen gennemføres 1997 og derefter hvert andet år.	Gennemført brugertilfredshedsundersøgelse af de lokale medarbejdere.	
1.8	Brugerundersøgelser af støttemodtagere med henblik på at måle udviklingen i brugertilfredsheden. Gennemføres 1997 og derefter hvert andet år.	Gennemført brugertilfredshedsundersøgelse af støttemodtagerne.	
1.9	Tage skridt til at forbedre telefonservicen inden 1.1. 1997	Udarbejdelse af telefonpolitik. Prioritering af opkald fra uddannelsesstedernes SU-medarbejdere (VIP-funktion). Telefonslusen vil være endeligt etableret i foråret 1998.	
1.10	Resultatkrav for nedbringelse af telefonhenvendelser formuleret inden 1.6. 1997.	Være i stand til at levere situationsbestemt problemorienteret grundinformation inden 1.1. 1998. Systematisk registrering og opfølgning på	

		telefonhenvendelser til telefoninformationen.	
1.11	Målinger på kvaliteten af styrelsens telefonbetjening inden 1.1. 1998	Opgørelse af tabsprocent af telefonhenvendelser til styrelsen. Vurdering af telefonservicen har indgået i brugerundersøgelserne	
1.12	Udarbejdelse af servicedeklaration for SU- og VUS-systemet inden 1.1. 1998.	Serviceerklæring for SU ("SU - Ret & Pligt") og for VUS	

**Tabel 3.20 Vision 2**

<b>SUstyrelsen skal være ministerens rådgiver</b>			
	<b>1997</b>		<b>1998</b>
<b>Nr.</b>	<b>Resultatkrav</b>	<b>Resultater</b>	<b>Resultatkrav</b>
2.1	Opprioritering af analyseopgaver og juridisk beredskab	Tilførsel af 1 årsværk til analytisk arbejde og ½ årsværk til juridisk koordinering	

**Tabel 3.21 Vision 3**

<b>SUstyrelsen skal profilere SU- og VUS-systemet nationalt og internationalt</b>			
	<b>1997</b>		<b>1998</b>
<b>Nr.</b>	<b>Resultatkrav</b>	<b>Resultater</b>	<b>Resultatkrav</b>
3.1	Præsentationsmateriale på mindst et fremmedsprog inden 1.6. 1997.	"The Danish Students Educational Grant and Loan Scheme"	

Anm.: Der henvises til afsnit 2.1.1.3, hvad angår styrelsens øvrige tiltag på dette område.

Tabel 3.22 Vision 4

SUstyrelsen skal være kendt som en effektiv offentlig institution med kendte og målbare kvalitetsmål. Kontakten til SUstyrelsen skal være med til at give brugerne et positivt indtryk af den offentlige sektor			
	1997		1998
Nr.	Resultatkrav	Resultater	Resultatkrav
4.1	Oprettelse af en kvalitets- og serviceenhed, som blandt andet skal kontrollere og dokumentere kvaliteten af sagsbehandlingen på uddannelsesstederne og i SUstyrelsen inden 1.1. 1997	Oprettelse af kvalitets- og Serviceenheden med i alt 3 årsværk	
4.2	Kortlægning af sagsgang og sagsbehandlingstid for udvalgte sagstyper inden 1.1. 1997	Sagsgangsanalyser for klagesager og for Den Fri Ungdomsuddannelse	
4.3	Redegøre for inddrivelse af FM-gæld inden 1.6. 1997	Redegørelse om inddrivelse af for meget modtaget støtte (FM-gæld)	Redegørelse om inddrivelse af for meget modtaget støtte (FM-gæld) inden 1.12. 1998
4.4	Udarbejdelse af arbejdsprogrammer for alle kontorer og sektioner inden 1.1. 1997	Arbejdsprogrammer for SUstyrelsen 1997. SUstyrelsens arbejdsprogram 1998	Udarbejdelse af arbejdsprogrammer for alle kontorer og sektioner inden 31.12. 1998
4.5	Udarbejdelse af årsberetning for året 1997	Offentliggørelse af "Årsberetning og virksomhedsregnskab for SU- og VUS-systemerne 1997" i maj 1998	Udarbejdelse af årsberetning for året 1998
4.6	Udarbejdelse af intern miljøhandlingsplan inden 1.1. 1997	"Handlingsplan for miljøhensyn i SUstyrelsen" i maj 1996	
4.7	Beslutning om hvilke typer selvbetjeningssystemer der skal udvikles inden 1.1. 1997	Koncept for SU-selvbetjening	Etablering af et SU-selvbetjeningssystem senest 1½ år efter

	1997		Forskningsministeriets fastsættelse af krav til sikker personidentifikation
4.8	Stillingtagen til hvilke kontorautomationssystemer der skal indføres, og strategi for udvikling af US-systemet i retning af et informations-system inden 1.1. 1997	Valg af Microsoft Office 95. Notat angående strategi for udvikling af nyt edb-system (US2000)	Idriftsættelse af et nyt edb-system (US2000) inden 1.12. 1999

**Tabel 3.23 Vision 5**

<b>SUstyrelsen skal være en attraktiv arbejdsplads. Et arbejdsophold i SUstyrelsen skal af omgivelserne betragtes som en kvalifikation</b>			
	<b>1997</b>		<b>1998</b>
<b>Nr.</b>	<b>Resultatkrav</b>	<b>Resultater</b>	<b>Resultatkrav</b>
5.1.	Udarbejdelse af en samlet personale- og efteruddannelsespolitik inden 1.1. 1997	"SUstyrelsens Personalepolitik", "SUstyrelsens efteruddannelsespolitik"	
5.2	Gennemførelse af intern klimaundersøgelse inden 1.1. 1998	Klimaundersøgelse i SUstyrelsen	
5.3	Stillingtagen til indførelse af kollektiv resultatløns inden 1.1. 1997	Beslutning om ikke at indføre resultatløns i 1997.	
5.4	Udarbejdelse af intern informationsstrategi inden 1.1. 1997	"Kommunikationsstrategi for SUstyrelsens administration af SU- og VUS-støtten" i december 1996	
5.5			Etablering af en ekstern udvekslingsordning mellem SUstyrelsen og uddannelsesstederne inden 1.12. 1998

### 3.6.2. Ekspeditionstid for SU- og VUS-ansøgningskemaer og klagesager

SU

Tabel 3.24 Ekspeditionstid for SU-ansøgningskemaer vedr. 1991 - 1997

Ekspeditionstid							
	1991	1992	1993	1994	1995	1996	1997
Dage	----- % -----						
1 - 10	2	3	3	3	3	10	11
11 - 20	30	22	44	46	54	51	50
21 - 30	38	36	27	28	22	19	20
31 - 40	14	16	13	12	11	10	10
41 - 50	8	11	6	6	5	5	4
> 50	8	11	6	7	5	5	5
<b>Ansøgningskemaer</b>	<b>127.900</b>	<b>138.600</b>	<b>138.400</b>	<b>140.500</b>	<b>145.200</b>	<b>154.900</b>	<b>163.100</b>
Ansøgn. før årets begynd.	7.500	12.900	18.500	16.100	14.700	23.400	18.300
<b>Ansøgningskemaer i alt</b>	<b>135.500</b>	<b>151.500</b>	<b>156.900</b>	<b>156.600</b>	<b>160.000</b>	<b>178.300</b>	<b>181.400</b>

Til trods for en stigning i antallet af behandlede ansøgningskemaer fra 1991 til 1996 på 42.800 (32 %) er ekspeditionstiderne løbende blevet væsentligt forbedret. Det efter styrelsens opfattelse tilfredsstillende niveau i 1996 er fastholdt i 1997.

I tabel 3.25 vises hvor stor en andel af ansøgningskemaerne, der har en ekspeditionstid på under 1 måned fordelt på udvalgte uddannelseskategorier.

**Tabel 3.25 Andel af SU-ansøgningskemaer i 1991 - 1997 med en ekspeditionstid på under 1 måned<sup>1)</sup> og målsætning for 1998 og 1999**

								Måltal	
	1991	1992	1993	1994	1995	1996	1997	1998	1999
	----- % -----								
<b>Total</b>	<b>70</b>	<b>61</b>	<b>74</b>	<b>76</b>	<b>79</b>	<b>80</b>	<b>80</b>	<b>80</b>	<b>80</b>
Videregående uddannelser				85	89	91	90		
<i>Uddannelser i udlandet</i>				49	58	55	51		
Ungdomsuddannelser				64	66	67	68		
<i>Den fri ungdomsuddannelse</i>					60	64	59		

1) 1 - 30 dage

Det fremgår, at 80 % af ansøgningskemaerne i 1997 havde en behandlingstid på under 1 måned. Dette vurderes at være tilfredsstillende, idet hele 90 % af de forholdsvist ukomplicerede ansøgninger på de videregående uddannelser - få førstegangsansøgninger, mange ændringsansøgninger - ekspederes inden for en måned.

Ansøgninger om støtte inden for ungdomsuddannelserne er ofte førstegangsansøgninger, som blandt andet kræver indhentning af oplysninger fra CPR-systemet og fra Told og Skat (støttemodtagernes skattekort og forældrenes indkomster). På denne baggrund vurderes det at være tilfredsstillende, at 68 % af ansøgningerne er ekspederet inden for en måned.

Ansøgninger om støtte til studier i udlandet og til Den frie ungdomsuddannelse skal alle behandles delvist manuelt og i mange tilfælde må de afvente, at styrelsen indhenter supplerende oplysninger. Den stigende sagsmængde inden for disse kategorier har medført en mindre faldstigning i ekspeditionstiderne for denne type ansøgninger. Det har til trods herfor været muligt at fastholde det overordnede niveau på 80 % fra 1996 til 1997.



Tabel 3.26 Ekspeditionstid i styrelsen for klager til henholdsvis styrelsen, Ankenævnet og Undervisningsministeriet

Ekspeditionstid	1995			1996			1997 <sup>1)</sup>		
	Styrelsen	Ankenævnet	UVM	Styrelsen	Ankenævnet	UVM	Styrelsen	Ankenævnet	UVM
Dage	----- % -----								
1 - 20	11	34	67	15	29	67	38	31	68
21 - 40	11	21	0	25	20	11	13	24	14
41 - 60	12	13	33	17	17	22	21	20	9
61 - 80	12	9	0	18	12	0	10	10	5
81 - 100	22	9	0	9	8	0	7	7	5
> 100	32	13	0	16	14	0	11	8	0
	----- antal sager -----								
<b>Klagesager</b>	<b>209</b>	<b>1.747</b>	<b>3</b>	<b>199</b>	<b>1.398</b>	<b>9</b>	<b>194</b>	<b>997</b>	<b>22</b>
Ubesvarede							----- 62 -----		
<b>Sagstype</b>									
Tildeling	201	503	3	186	324	7	178	372	20
FM <sup>2)</sup>	2	815	0	11	741	1	16	615	2
Lån	6	429	0	2	333	1	0	10	0

1) Klagesager, som ikke var besvaret ultimo januar 1998 indgår ikke i ekspeditionstidsstatistikken, de indgår kun under kategorien ubesvarede.

2) FM: sager vedrørende for meget udbetalt støtte, dvs. indkomstkontrolkrav og afbrudskrav.



**Tabel 3.27 Andel af klagesager 1995 - 1997 med en ekspeditionstid i styrelsen på under 100 dage<sup>1)</sup> og målsætning for 1998 og 1999**

				Måltal	
	1995	1996	1997 <sup>2)</sup>	1998	1999
<b>Klager til :</b>	----- % -----				
Styrelsen	68	84	89	90	95
Ankenævnet	87	86	92	90	95

1) 1- 100 dage

2) Klagesager, som ikke var besvaret ultimo januar 1998 indgår ikke i ekspeditionstidsstatistikken.

Der henvises til årsberetningsdelens afsnit 2.1.2.1 for en nærmere redegørelse for tallene i tabel 3.26 og 3.27.

## VUS

**Tabel 3.28 Ekspeditionstid for VUS-ansøgningskemaer vedr. 1995 - 1997 og måltal for 1998 og 1999**

Ekspeditionstid				Måltal	
	1995	1996	1997	1998	1999
Dage	----- % -----				
< 8	27	30	33		
8 - 15	27	29	27		
16 - 23	19	20	18		
24 - 31	12	9	10		
32 - 39	6	4	8		
> 39	10	8	5	< 5	< 5
<b>Ansøgninger</b>	<b>10.200</b>	<b>9.900</b>	<b>6.400</b>		
Indeks	100	98	63		

Tabellen viser, at ekspeditionstiderne løbende er blevet forbedret fra 1995 til 1997.

Styrelsen finder niveauet i 1997 tilfredsstillende, blandt andet fordi styrelsens behandling i en del tilfælde må afvente supplerende oplysninger.

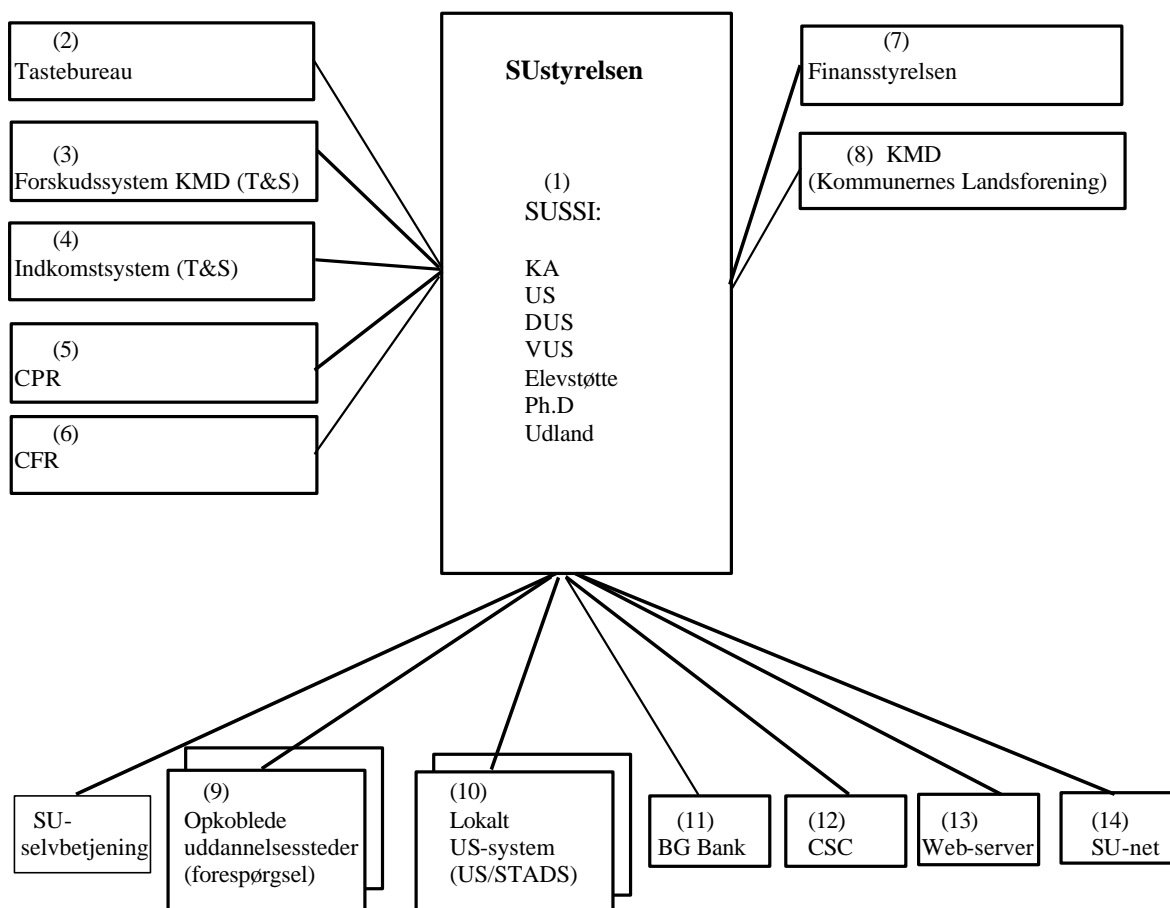
### **3.7. Personale og organisation**

De 274.000 SU-støttemodtagere betjenes i det daglige primært af de lokale SU-medarbejdere på de 1.175 uddannelsessteder, som støttemodtagerne var indskrevet ved i 1997.

Styrelsens hovedopgave er at understøtte den lokale SU-administration og sikre, at de mange kunder får den rigtige støtte til tiden.

Nedenstående IT-oversigt over støttesystemerne viser, hvorledes styrelsen edb-mæssigt understøtter sagsbehandlingen lokalt og i styrelsen. Oversigten viser også styrelsens edb-samarbejde med andre offentlige myndigheder.

## IT-oversigt over støttesystemerne (SUSSI), SUstyrelsens Service- og Informationssystem



**(1) SUSSI** er en forkortelse af SUstyrelsens forskellige informationssystemer, der omfatter såvel specialudviklede som standard edb-systemer:

- KA kontorautomatiseringsprodukter
- US er styrelsens edb-system, der understøtter administrationen af uddannelsesstøtteopgaverne.
- DUS er det **d**ecentrale **US**-system, der understøtter støtteadministrationen på de højere uddannelsesinstitutioner (VUE-institutioner).
- VUS er det edb-system ved hjælp af hvilket, administrationen af voksenuddannelsesstøtten foregår.
- Elevstøtte er et system, der beregner den støtte staten yder i forbindelse med elevbetalingen på efterskoler, højskoler, husholdnings- og håndarbejdsskoler.
- Ph.D. er et edb-system til registrering af forskerklip.
- Udland er et edb-system, som registrerer specielle ansøgningsoplysninger m.v. for ansøgere om støtte til uddannelser i udlandet.
- Den nedenfor beskrevne kommunikation er elektronisk.

**(2)** Tastebureauet Helsingør Data indtaster ansøgningskemaernes oplysninger og sender dem elektronisk til styrelsen.

**(3)** Styrelsen sender oplysninger til T&S om størrelsen af forventet stipendiestøtte til brug for forskudsregistreringen T&S leverer blandt andet på baggrund heraf elektroniske skattekort til styrelsen.

**(4)** T&S leverer - efter anmodning fra styrelsen - oplysninger om støttemodtagernes indkomster, forældreindkomster. Styrelsen leverer hvert år i januar til Told og Skat oplysninger om udbetalt stipendium i foregående år, saldo for FM-krav og studiegæld ultimo året samt tilskrevne renter i året til brug for skatteansættelsen.

**(5)** CPR-systemet leverer - på styrelsens anmodning - ansøgningsoplysninger som navn, adresse, søskende og statsborgerskab mm..

**(6)** Styrelsen anmelder krav til det Centrale Fordringsregister (CFR) i Told og Skat og adviseres når styrelsen helt eller delvis kan få dækket sine anmeldte fordringer i CFR.

**(7)** Styrelsen overfører studielån til Hypotekbanken, når gælden skal tilbagebetales efter endt studietid.

**(8)** Styrelsen leverer oplysninger om støtteudbetalinger til kommunernes edb-system (FKO) med henblik på kontrollen af udbetalinger af offentlige ydelser.

**(9)** Pr. ultimo 1997 var 55 uddannelsessteder opkoblet til US-systemet primært med forespørgselsadgang.

**(10)** De lokale US-systemer også kaldet US-STADS varetager oprettelse af ansøgninger lokalt i samspil med de lokale studiesystemer kaldet STADS samt sikrer kommunikationen til styrelsens centrale US-system.

**(11)** Udbetaling af stipendier og lån sker via BG-Bank.

**(12)** Til studerende udskrives CSC blandt andet støttemeddelelser og årsopgørelser. Endvidere udskrives giroopkrævninger til visse FM-debitorer.

**(13)** Webserveren giver alle via Internettet on-line adgang til informationer om støttereglerne og til styrelsens publikationer.

### 3.7.1. SU-personalet og organiseringen af SU-arbejdet på uddannelsesstederne

Tabel 3.29 viser den støttemæssige størrelse af de uddannelsessteder som stipendiemodtagerne er indskrevet ved.

**Tabel 3.29 Uddannelsesstedernes støttemæssige størrelse 1997**

Uddannelsesstedernes støttemæssige størrelse	Uddannelsessteder		Stipendiemodtagere	
		Procentfordeling		Procentfordeling
antal stipendiemodtagere	antal	%	antal	%
< 100	726	62	13.400	5
100 - 199	93	8	13.500	5
200 - 299	84	7	21.000	8
300 - 399	74	6	26.100	10
400 - 499	64	5	28.700	11
500 - 749	85	7	50.200	18
750 - 999	20	2	17.700	7
>= 1000	29	3	101.800	37
<b>I alt</b>	<b>1.175</b>	<b>100</b>	<b>272.400</b>	<b>100</b>

Den store spredning i uddannelsesstedernes støttemæssige størrelse indebærer, at styrelsen i sin understøttelse af systemet ikke kun må tage hensyn til regelsættets inddeling på ungdomsuddannelser og videregående uddannelser. Uddannelsesstedernes størrelse og dermed de ressourcer, de har til rådighed for SU-arbejdet, spiller afgørende ind, når de skal vælge, hvilket administrativt koncept de ønsker at anvende.

De største videregående uddannelsessteder kan vælge at få et lokalt US-system (jfr. IT-oversigten). De øvrige uddannelsessteder kan vælge at blive opkoblet til styrelsens centrale US-system. Denne løsning er dog ikke hensigtsmæssig, hvis uddannelsesstedet har få støttemodtagere. Eksempelvis kan løsningen ikke anbefales de 726 uddannelsessteder, som har mindre end 100 stipendiemodtagere. Disse uddannelsessteder dækker dog kun 5 % af stipendiemodtagerne.

Tabel 3.30 viser uddannelsesstedernes SU-medarbejdere fordelt på deres primære arbejdsfunktion og typen af SU-arbejdet. Tallene er baseret på en undersøgelse af 600 lokale SU-medarbejdere.

Det ses, at på uddannelsessteder, hvor SU-medarbejdernes primære arbejdsfunktion er studieadministration eller SU-administration, arbejder de fleste primært med både SU-

vejledning og SU-administration. Blandt studievejlederne arbejder de fleste overvejende med SU-vejledning.

Inden for de videregående uddannelser arbejder 62 % af SU-medarbejderne med både vejledning og administration. Inden for ungdomsuddannelserne arbejder kun 43 % med både vejledning og administration. Hele 38 % arbejder her overvejende med vejledning.

**Tabel 3.30 Uddannelsesstedernes SU-medarbejdere fordelt på deres primære arbejdsfunktion og typen af SU-arbejdet**

SU-arbejdet	Total	Uddannelses kategorier			Primær arbejdsfunktion		
		VU	UU	Alle	Stud.adm.	SU-adm.	Stud.vejl.
		----- % -----					
Overvejende vejledning	31	19	38	39	14	21	56
Både vejledning og administration	49	62	43	39	57	61	36
Overvejende administration	20	19	19	22	28	17	8

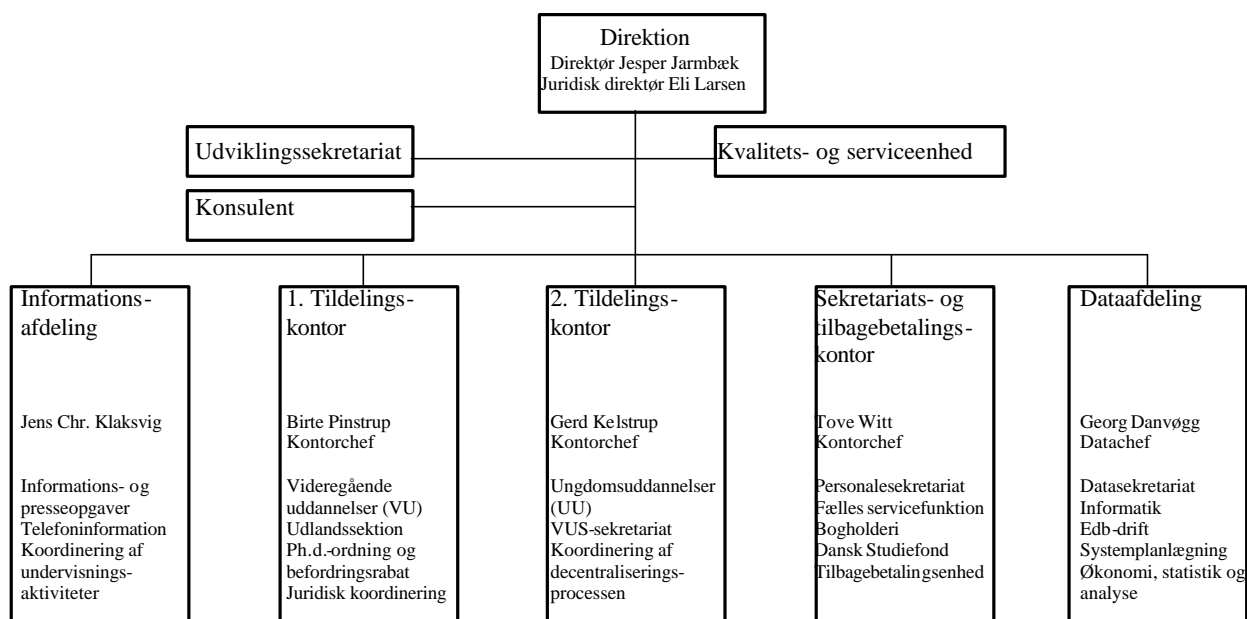
Kilde: Brugertilfredshedsundersøgelse om SU 1997 - De lokale SU-medarbejdere.

### 3.7.2. SUstyrelsens personale og organisation

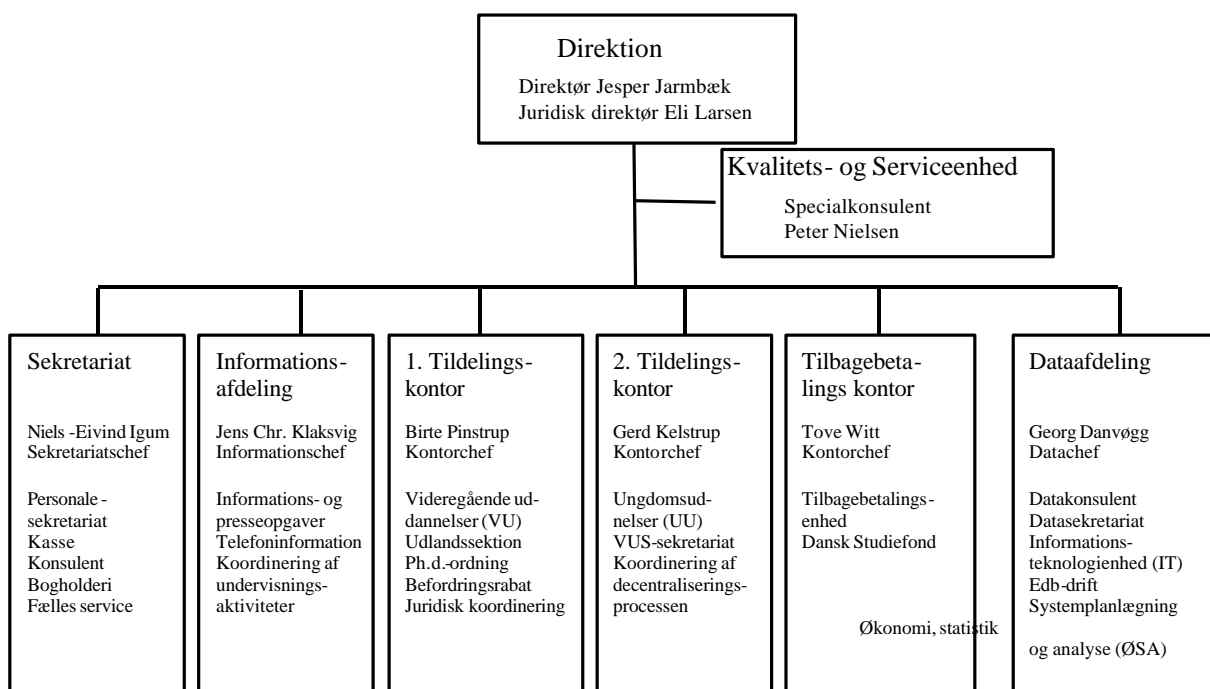
Styrelsen har ultimo 1997 iværksat et organisationsudviklingsprojekt, som i 1998 har resulteret i, at styrelsens organisationsstruktur, som den fremgår af nedenstående oversigt, er blevet ændret, blandt andet ved oprettelsen af et nyt sekretariat.

Organisationsændringen indebærer en opprioritering af personalepolitikken, herunder kompetenceudvikling og de nye lønsystemer.

## SUstyrelsens organisationsstruktur 1997



## SUstyrelsens organisationsstruktur 1998



Styrelsens personaleforbrug i de sidste 4 år fremgår af tabel 3.31.

**Tabel 3.31 Personale 1994 - 1997 fordelt på stillingskategorier, tilgang og afgang.**

	1994	1995	1996	1997
	årsværk			
Lønramme				
38	1,0	1,4	2,0	2,0
37	4,0	4,0	4,0	4,0
36	0,0	0,0	0,5	3,9
35	3,2	3,0	3,0	4,1
AC'ere	20,5	26,9	31,4	29,9
HK'ere	77,1	79,8	78,3	72,1
Prosa	9,3	7,8	7,1	8,8
Øvrige	3,0	4,3	5,2	6,5
<b>Årsværk i alt</b>	<b>118,2</b>	<b>127,2</b>	<b>131,6</b>	<b>131,3</b>
Refusion	2,7	2,7	2,4	2,7
<b>Årsværk netto</b>	<b>115,6</b>	<b>124,7</b>	<b>129,3</b>	<b>128,7</b>
<b>Årsløn i gennemsnit</b>	<b>251,7 t.kr.</b>	<b>259,0 t.kr.</b>	<b>275,9 t.kr.</b>	<b>285,2 t.kr.</b>
Personer i alt <sup>1)</sup>	127	127	128	120
<b>Tilgang <sup>2)</sup></b>	<b>21 %</b>	<b>19 %</b>	<b>17 %</b>	<b>16 %</b>
<b>Afgang <sup>2)</sup></b>	<b>10 %</b>	<b>19 %</b>	<b>14 %</b>	<b>22 %</b>

1) Ansatte pr. ultimo året, eksklusiv studenter.

2) I procent af personer i alt ultimo året før.

Tabellen viser et fald i styrelsens årsværksforbrug (netto) fra 129,3 i 1996 til 128,7 i 1997. Faldet skyldes at afgang i 1997 udgjorde 22 % mod 14 % året før. Overvejelser om omdisponeringer i forbindelse med genbesættelserne er medvirkende til en lønsumsopsparing på 1,3 mill. kr. i 1997. Gennemsnitslønnen steg 3,4 % fra 1996 til 1997.

**Tabel 3.32 Personale<sup>1)</sup> 1996 - 1997 fordelt på alderskategorier og køn.**

	1996		1997	
	Alle	heraf kvinder	Alle	heraf kvinder
År	Antal	%	Antal	%
< 20	0		0	
20 - 29	31	77	21	86
30 - 39	29	66	32	72
40 - 49	29	66	29	62
50 - 59	25	72	29	76
>= 60	14	79	9	89
<b>I alt</b>	<b>128</b>	<b>71</b>	<b>120</b>	<b>74</b>
<b>Gns.alder</b>	<b>41,8 år</b>		<b>42,5 år</b>	

1) Ansatte pr. ultimo året, eksklusiv studenter.

Gennemsnitsalderen steg fra 41,8 år i 1996 til 42,5 år i 1997, primært som følge af de flere ubesatte stillinger ultimo året.

Som det fremgår af tabellen udgjorde de kvindelige medarbejdere hele 74 % af styrelsens ansatte pr. ultimo 1997.

Styrelsen har med indførelsen af medarbejdersamtaler i 1996, sat fokus på medarbejdernes efteruddannelse.

**Tabel 3.33 Kompetenceudvikling 1996 - 1997.**

	1996	1997
	- - kursusdage - -	
Faglige kurser	237	330
Personlig udvikling	133	113
Undervisning/formidling	28	93
Kursus i ny officepakke og W.95		163
<b>I alt</b>	<b>398</b>	<b>699</b>
<b>Kursusdage pr. medarbejder <sup>1)</sup></b>	<b>3,1</b>	<b>5,8</b>
	- - 1.000 kr. - -	
<b>Kursusudgifter</b>	<b>596</b>	<b>1.060</b>
<b>Kursusudgifter pr. medarbejder <sup>1)</sup></b>	<b>5</b>	<b>9</b>

1) Ansatte pr. ultimo året, eksklusiv studenter.

Det er essentielt for styrelsens omstillingsproces, at medarbejderne efteruddannes i retning af de mange nye mål, som styrelsen skal nå.

Tabel 3.33 viser en kraftig opprioritering af medarbejdernes kompetenceudvikling i 1997, specielt inden for undervisning og formidling.

**Tabel 3.34 Over-/merarbejde**

	1994	1995	1996	1997
	- - - - - 1.000 kr. - - - - -			
<b>Over-/merarbejde</b>	<b>62</b>	<b>189</b>	<b>118</b>	<b>84</b>
I procent af lønsum	0,2 %	0,6 %	0,3 %	0,2 %

Styrelsen havde i 1997 igen et år med et beskedent forbrug af over-/merarbejde.

**Tabel 3.35 Sygefravær**

	Gennemsnitligt fravær i dage			
	1994	1995	1996	1997
	----- dage -----			
Mænd	4,9	7,1	9,7	7,3
Kvinder	10,2	13,8	9,1	8,4
<b>Alle</b>	<b>8,6</b>	<b>11,9</b>	<b>9,3</b>	<b>8,1</b>

Anm.: Fravær ekskl. barns 1. sygedag

Omfanget af sygefraværsdage pr. medarbejder er faldet de sidste to år med henholdsvis 2,6 dage og 1,2 dage til i 1997 at udgøre 8,1 dage. Næsten  $\frac{3}{4}$  af styrelsens ansatte er kvinder. Sygefraværet i 1997 blandt de kvindelige ansatte var i gennemsnit 8,4 dage og blandt mændene 7,3 dage.

## 3.8 Påtegning af virksomhedsregnskab

### Fremlæggelse

Virksomhedsregnskabet for SU- og VUS-systemerne 1997 fremlægges i henhold til akt 82 af 4. december 1996.

Oplysningerne i dette virksomhedsregnskab giver et dækkende og retvisende billede af styrelsens drift og resultater i 1997.

København, maj 1998:

Jesper Jarmbæk  
SUstyrelsen

### Påtegning

Virksomhedsregnskabet for SU- og VUS-systemerne 1997 påtegnes i overensstemmelse med ovennævnte fremlæggelse

København, maj 1998:

Lone Østergaard  
Undervisningsministeriet