



**Virksomhedsregnskab
for SU og VUS-systemerne 2000**

SUstyrelsen

Danasvej 30
DK – 1780 København V
www.su.dk

ISBN: 87-90750-24-1

Førord

Styrelsens ansvarsområde har hidtil været SU- og VUS-systemernes samlede drift og funktion. Fra 2000 har styrelsen endvidere ansvar for de opgaver, som er henlagt til Centeret for Vurdering af Udenlandske Uddannelser (CVUU), opbygning og implementering af Statens VoksenUddannelsesstøtte (SVU) og SpecialPædagogiskStøtte (SPS).

I virksomhedsregnskabet for 1999 var temaet i årsberetningsdelen den omfattende decentraliseringsproces, herunder udviklingen af det nye Internet-baserede administrative edb-system (US2000) og understøttelsen i form af information og uddannelse. I virksomhedsregnskabet for 2000 har styrelsen ud over en status på decentraliseringsprocessen valgt at fokusere på implementeringen af de nye opgaver.

Ved udarbejdelsen af publikationen har styrelsen lagt vægt på, at den skal understøtte den løbende demokratiske kontrol og styring af støttesystemerne. Det er således styrelsens håb, at denne publikation vil give læseren et grundlag for at vurdere støttesystemernes drift og funktion i 2000 og intentionerne for fremtiden.

Styrelsen udgiver også en årlig statistikpublikation "SU-støtte og SU-gæld", som i detaljer viser udviklingen i tildelingen af statens uddannelsesstøtte. Styrelsens publikationer findes på netadresserne: www.su.dk og www.vus.dk.

Indholdsfortegnelse

1. FORMÅL OG OPGAVER	7
1.1. SU-systemet.....	7
1.2. VUS-systemet	9
1.3. SVU-systemet	10
1.4. Center for Vurdering af Udenlandske Uddannelser (CVUU).....	11
1.5. Specialpædagogisk støtte (SPS)	11
1.6. Ph.d.-systemet.....	12
1.7. Elevstøtte	12
2. ÅRSBERETNING	13
2.1. SU	13
2.1.1. Decentralisering	13
2.1.1.1. Status for decentraliseringen	13
2.1.1.2. SUstyrelsens understøttelse af decentraliseringen	13
2.1.1.3. Erfaringerne med bemyndigelse og opdateringsadgang	14
2.1.1.4. Planerne for decentraliseringen fremover	15
2.1.2. Informationsstrategi – Intranet/Extranet	15
2.1.3. Styrelsens IT-systemer og teknik.....	16
2.1.4. Administrationen af SU	17
2.1.4.1. Driften i styrelsen og på uddannelsesstederne	17
2.1.4.2. Kvalitetsstyring	20
2.1.4.3. Uddannelse	21
2.2. Befordringsrabatordningen	21
2.3. VUS	22
2.3.1. Tildeling af VUS.....	22
2.3.2. Administrationen af VUS.....	22
2.4. Etablering af SVU	23
2.5. Etablering af CVUU	24
2.6. Etablering af SPS	24
2.7. Styrelsen som arbejdsplads i 2000	25

3. REGNSKAB	26
3.1. Beretning	26
3.1.1. Bevillingsanvendelse og udviklingstendenser i tildelingen af SU- og VUS-støtte	27
3.1.2. Nøgletal for omkostninger og produktivitet	29
3.1.3. Resultater 2000	30
3.1.4. Budgetforudsætninger og målsætninger for fremtiden	30
3.2. Regnskab og bevillinger	31
3.3. Regnskab opdelt på formål	39
3.3.1. Driftsregnskab opdelt på formål	39
3.3.2. Enhedsomkostninger	44
3.4. Produktivitet	44
3.4.1. Aktiviteter	44
3.4.2. Produktivitet	47
3.5. Resultater og mål for SU- og VUS-systemerne	48
3.5.1. Styrelsens resultatkontrakt med Undervisningsministeriet	48
3.5.2. Ekspeditionstid for SU- og VUS-ansøgningskemaer og klagesager	51
3.6. Personale og organisation	54
3.6.1. SU-personalet og organiseringen af SU-arbejdet på uddannelsesstederne	57
3.6.2. SUstyrelsens personale og organisation	58
3.7. Grønt regnskab	62
3.8. Påtegning af virksomhedsregnskab	65

1. Formål og opgaver

SUstyrelsen har ansvaret for SU- og VUS-systemerne og CVUU. Desuden har styrelsen fra medio 2000 det overordnede ansvar for statens voksenuddannelsesstøtte (SVU) og specialpædagogisk støtte ved videregående uddannelser (SPS).

Styrelsen administrerer loven om statens uddannelsesstøtte (LB 558 1998), loven om befodringsrabat til studerende ved videregående uddannelser (L 1234 1996), loven om støtte til voksenuddannelse (LB 1157 1995), loven om statens voksenuddannelsesstøtte (L 490 2000) og loven om specialpædagogisk støtte ved videregående uddannelser (L 484 2000).

Center for Vurdering af Udenlandske Uddannelser (CVUU), som blev etableret i SUstyrelsen pr. 1. januar 2000, er endnu ikke lovbelagt.

I tilslutning til de forskellige ansvarsområder udfører styrelsen informations-, udviklings-, analyse- og uddannelsesopgaver samt lovforberedende arbejde og betjening af minister og departement.

Styrelsen står desuden for registrering og kontrol af tildeling og forbrug af Ph.d.-studerendes stipendierater og for beregningen af den statslige elevstøtte til elever på efterskoler og husholdnings- og håndarbejdsskoler.

Driften af støtte-systemerne er styrelsens kerneopgaver. En velfungerende administration af støtteordningerne er styrelsens primære succeskriterium.

1.1. SU-systemet

SUstyrelsen tildeler stipendier og lån, rejser krav om tilbagebetaling af for meget modtaget støtte og fungerer som rådgiver for uddannelsesstederne og ankeinstans for afgørelser truffet af uddannelsesstederne. Finansstyrelsen administrer tilbagebetaling af SU-lån.

Styrelsens primære aktiviteter på SU-området er i dag rettet dels mod eleverne og de studerende, som er SU-systemets egentlige brugere, dels mod uddannelsesstederne, som formidler elevernes og de studerendes første direkte kontakt med SU-systemet.

Som følge af den decentraliseringsproces, der rigtig tog fart i 2000, og som nu omfatter alle større uddannelsessteder, har SUstyrelsens indsats hovedsageligt været rettet mod uddannelsesstedernes SU-personale. I relation til de studerende er styrelsens rolle således først og fremmest at videreudvikle den generelle information.

Til at understøtte opgaverne både i relation til uddannelsesstedernes SU-medarbejdere og de studerende arbejder styrelsen på at udvikle moderne IT-systemer, der muliggør lettelse og forbedringer i kundebetjeningen fx selvbetjeningssystemer. Decentraliseringen indebærer en omfattende omstillingsproces, som skal sikre, at styrelsen bedst muligt udfylder sine fremtidige funktioner. Omstillingsprocessen sigter blandt andet mod at styrke indsatsen på ansvarsområderne: Information, udvikling, analyse, uddannelse, lovforberedende arbejde og betjening af ministeren. Samtidig vil decentraliseringen af den direkte brugerbetjening til uddannelsesstederne medføre nye opgaver, som blandt andet omfatter kvalitetsmålinger, overvågning og kontrol af den samlede SU-administration.

SU-systemets administrative struktur

Styrelsen er en del af *Undervisningsministeriet* og har det overordnede ansvar for SU-området.

Styrelsens vigtigste samarbejdspartnere i den daglige administration af SU er *uddannelsesstederne*. Støtte-modtagerne var i 2000 indskrevet ved 1.200 uddannelsessteder. Ca. 2.400 ansatte er helt eller delvis beskæftiget med SU-arbejde. Det er først og fremmest disse ansatte, der har den direkte kontakt til de studerende.

Klager til *Ankenævnet for Uddannelsesstøtten*, som er klageinstans for afgørelser truffet af styrelsen, går i første omgang til styrelsen. Hvis styrelsen fastholder afgørelsen, sendes klagen videre til Ankenævnet.

Ankenævnet er et uafhængigt nævn ledet af en dommer.

Styrelsen er sekretariat for *SU-rådet*, som rådgiver ministeren i spørgsmål om uddannelsesstøtte.

I behandlingen af SU-ansøgninger samarbejder styrelsen desuden med andre offentlige myndigheder. Eksempelvis henter styrelsen oplysninger om navn, adresse, søskende, forældreindkomster, skattetrækgrundlag og indkomst fra eksterne edb-systemer. Oplysningerne hentes ved transmission af data fra *CPR-registeret* og *Told- og Skattestyrelsen*.

Herudover har styrelsen et væsentligt samarbejde med *Finansstyrelsen*, som blandt andet administrerer statens garantiforpligtelser for studielån i pengeinstitutter, om tilbagebetalingen af indfrieede statsgaranterede studielån, fra oktober 1996 tilbagebetalingen af SU-lån, og fra efteråret 1999 også administrationen af misligholdte krav vedrørende for meget modtaget støtte (FM-krav).

SU-systemet og dets formål

Hensigten med SU-støtten er blandt andet, at det ikke er økonomien, men de unges interesser og evner, der bør være afgørende for, hvorvidt de uddanner sig. Desuden bør de studerendes erhvervsarbejde begrænses til et omfang, som ikke væsentligt går ud over studierne.

Det politiske sigte med SU-systemet er uddannelsesadfærd. Støttesystemet er således et uddannelsespolitisk instrument, som dels skal sikre en optimal uddannelsesfrekvens hos de unge, dels en bedre og hurtigere gennemførelse af studierne.

SU-systemet er med andre ord af væsentlig betydning for de uddannelsespolitiske målsætninger om en øget uddannelsesfrekvens og bedre gennemførelsestider på studierne.

Regelsættet for tildeling af støtte er i dag opdelt efter, hvorvidt støtten tildeles uddannelsessøgende på ungdomsuddannelser (uden for klippekortet) eller til studerende på de videregående uddannelser (inden for klippekortet).

Udeboende støttemodtagere under 20 år i ungdomsuddannelser får tildelt støtte efter satsen for hjemmeboende, medmindre uddannelsesstedet godkender at støttemodtageren opfylder betingelserne for at få støtte efter satsen for udeboende.

Klippekortet i de videregående uddannelser er som udgangspunkt 6-årigt. Til den enkelte uddannelse gives der SU til normeret studietid plus 12 måneder. SU kan kun ydes til studerende, der er studieaktive. En studerende er studieaktiv, indtil vedkommende er mere end 12 måneder forsinket i sin uddannelse.

For alle uddannelser gælder det, at støttemodtageren tildeles et fribeløb for hver måned i støtteåret. Det sammenlagte årlige fribeløb angiver den maksimale indkomst, støttemodtageren kan have ved siden af stipendiestøtten. Er indkomsten højere, må støttemodtageren fravælge en eller flere måneders støtte.

Støtterejerne er i dag desuden indrettet således, at støttens størrelse i et vist omfang afspejler de studerendes udgifter:

- hjemmeboende får den lave hjemmeboendesats
- udeboende har større udgifter og får derfor den højere udeboendesats
- 18 - 19-årige i ungdomsuddannelser får et tillæg til deres grundstipendium, som afhænger af deres forældres indkomster
- i forbindelse med barsel tildeles enkelte/dobbelte fødselsklip/rater
- tjener man for meget ved siden af studierne, må man fravælge støtte eller tilbagebetale helt eller delvist

Støtterejerne giver mulighed for, at de uddannelsessøgende finansierer studierne med SU-støtte (stipendier og evt. lån) og erhvervsindkomst i et begrænset omfang. Der er også mulighed for at få opsparede klip udbetalt som dobbeltklip i den afsluttende del af en videregående uddannelse

SU-systemet tilbyder således brugerne muligheden for at tilrettelægge deres studieforløb fleksibelt og individuelt. Modtagerne af støtten har dermed et ansvar for at planlægge finansieringen af deres studier og et medansvar for, at administrationen forløber hensigtsmæssigt.

For at opnå en almen forståelse og accept af de vilkår uddannelsesstøtten ydes på, har styrelsen udarbejdet en servicedeklaration SU - Ret & Pligt.

Det er styrelsens opgave blandt andet at sikre:

- at informationsniveauet inden valg af uddannelse er så højt, at de unge ikke fravælger at uddanne sig, fordi de ikke kan overskue deres økonomiske situation
- at de unge under studierne informeres om de muligheder, SU-systemet tilbyder
- at det løbende evalueres i hvilket omfang SU-systemet lever op til sine formål og til de uddannelsessøgendes forventninger om en effektiv service

Befordringsrabatordningen

SU-støttemodtagere i de videregående uddannelser har ret til befordringsrabat ved køb af abonnementskort til busser og tog i Danmark. Der ydes en rabat på 65% af beløb over 10,69 kr. for hver dag kortet er gyldigt (2000 prisniveau), dog maksimalt 17,81 kr. om dagen.

Styrelsen refunderer 90% af den rabat, trafikelskaberne yder de studerende.

Befordringsrabatordningen supplerer således SU-støtten ved at kompensere ekstraordinært store udgifter til transport. Ordningen reducerer det økonomiske incitament til at blive udeboende straks fra studiestart.

1.2. VUS-systemet

Styrelsen tildeler, beregner og udbetaler voksenuddannelsesstøtte (VUS), herunder tilskud til deltagerbetaling, samt rejser krav om tilbagebetaling af for meget modtaget støtte. Administrationen overgik til SUstyrelsen den 1. januar 1995.

SUstyrelsen har det overordnede ansvar for VUS-området.

VUS-systemets formål

Formålet med tildelingen af voksenuddannelsesstøtte er, som det er formuleret i lovens formålsparagraf, at skabe økonomisk grundlag for, at voksne med kortvarig skolegang eller uddannelse kan deltage i almen-dannende og erhvervsrettet uddannelse i arbejdstiden.

Ordningen sigter mod at forbedre arbejdsstyrkens kvalifikationer ved at give arbejdsstyrken nogle brede almene personlighedsudviklende kundskaber, så den enkelte får større muligheder for at fungere på et arbejdsmarked under forandring.

Pr. 1. januar 2000 er VUS-ordningen ændret, således at der er sket en forenkling og målretning af ordningen mod uddannelser, der er studie- og erhvervskompetencegivende.

VUS ordningen er ophævet pr. 31. december 2000 som led i gennemførelsen af voksenuddannelsesreformen. Det er sket ved lov nr. 490 af 31. maj 2000 om statens voksenuddannelsesstøtte (SVU).

Der er dog lavet en overgangsordning for VUS til meritpædagoguddannelsen – dvs. pædagoguddannelsen, der er tilrettelagt for studerende med forudgående erhvervs erfaring. Herefter kan studerende på meritpædagoguddannelsen fortsat søge om VUS, hvis første periode med VUS til uddannelsen begynder i kalenderåret 2001 eller i kalenderåret 2002.

Der kan dog højst gives VUS med fradrag af VUS modtaget siden 1.oktober 1989

- i 60 uger på heltid eller tilsvarende længere på deltid, når første periode med VUS til uddannelsen begynder i kalenderåret 2001 og
- i 30 uger på heltid eller tilsvarende længere på deltid, når første periode med VUS til uddannelsen begynder i 2002.

1.3. SVU-systemet

Som led i voksenuddannelsesreformen vedtog Folketinget den 26. maj 2000 lov om statens voksenuddannelsesstøtte (SVU) – en støtteordning, der erstatter de dele af VUS og uddannelsesorlovsydelsen, som blev givet til uddannelse på folkeskoleniveau, gymnasial uddannelse og videregående uddannelse.

Fra 1. januar 2001 skal styrelsen herefter administrere SVU-ordningen, dvs. tildele, beregne og udbetale SVU, herunder SVU til deltagerbetaling, samt rejse krav om tilbagebetaling af for meget modtaget støtte.

SUstyrelsen har det overordnede ansvar for SVU-området.

Administrationen af SVU-ordningen sker i samarbejde primært med de 35 a-kasser, 78 voksenuddannelsescentre (VUC) og de 4 centre for information om videregående uddannelser (ivu*Centre). De administrative opgaver fordeles sådan:

- a-kasser, VUC og ivu*C vejleder om støtteordningen og har ansvaret for ansøgningsprocedure mv.
- uddannelsesstederne vejleder om uddannelserne og har ansvaret for kontrol af studieaktiviteten, og
- SUstyrelsen bevilger og udbetaler støtte, rejser tilbagebetalingskrav mv.

SVU-systemets formål

Formålet med tildelingen af SVU er, som det er formuleret i lovens formålsparagraf, at skabe økonomisk grundlag for, at voksne med kortvarig skolegang eller uddannelse kan deltage i uddannelse på folkeskolensniveau og i gymnasial uddannelse, og at voksne kan deltage i videregående uddannelse.

Ordningen sigter mod at forbedre arbejdsstyrkens kvalifikationer ved at give mulighed for at deltage i undervisning uden at gå væsentligt ned i løn. Derved får den enkelte større muligheder for at fungere på et arbejdsmarked under forandring.

1.4. Center for Vurdering af Udenlandske Uddannelser (CVUU)

I SUstyrelsen er pr. 1. januar 2000 etableret et Center for Vurdering af Udenlandske Uddannelser (CVUU).

CVUU's formål er at fremme vurderingen og anerkendelsen af udenlandske uddannelseskvalifikationer og at sikre personer med udenlandske uddannelseskvalifikationer adgang til at få disse kvalifikationer vurderet med henblik på at lette tilgangen til det danske arbejdsmarked og det danske uddannelsessystem. For så vidt angår flygtninge og indvandrere i Danmark, skal etableringen af CVUU ses som et led i bestræbelserne på at fremme integrationen i det danske samfund.

CVUU skal på alle uddannelsesniveauer, dvs. fra grundskoleniveau til og med de videregående uddannelser gennemføre vurderinger af udenlandske uddannelseskvalifikationer i forhold til niveauer i den danske uddannelsesstruktur og i forhold til konkrete danske uddannelser. Centret skal desuden udvikle og formidle standarder for vurderinger, samt formidle viden om det danske uddannelsessystem og udenlandske uddannelsessystemer og om vurdering af udenlandske uddannelseskvalifikationer. Endelig skal centret fremme og koordinere vurderingen og anerkendelsen af udenlandske kvalifikationer i forbindelse med danske myndigheders afgørelser om adgang til udøvelse af lovregulerede erhverv samt medvirke til udvikling og gennemførelse af internationale initiativer til fremme af kvalifikations gennemsigtighed og gensidige anerkendelse.

Den 14. marts 2001 er fremsat et forslag til lov om vurdering af udenlandske uddannelseskvalifikationer. Lovforslaget skaber faste rammer for CVUU's virksomhed og fastsætter kompetencefordelingen mellem de aktører, der er involveret i vurdering og anerkendelse af udenlandske uddannelseskvalifikationer.

1.5. Specialpædagogisk støtte (SPS)

Folketinget vedtog den 26. maj 2000 lov om specialpædagogisk støtte ved videregående uddannelser. Loven trådte i kraft den 1. august 2000 og har virkning for ydelse af støtte fra 1. januar 2001.

Hidtil har studerende med funktionsnedsættelse været henvist til som led i en revalidering at søge SPS hos kommunerne i henhold til lov om aktiv socialpolitik. Da denne lov ikke indeholder særlige bestemmelser, der alene vedrører studerende med funktionsnedsættelse, har bevilling af støtte bl.a. været betinget af, at den studerende gennem uddannelsen skønnedes at blive i stand til at klare sig selv økonomisk. Med den nye ordning sikres det, at den studerendes mulighed for at få specialpædagogisk støtte til at gennemføre en videregående uddannelse kun skal vurderes i forhold til uddannelsen. Endvidere sikres de studerende ensartede vilkår, uanset hvor i landet de bor.

Med loven etableres sektoransvaret for specialpædagogisk støtte til studerende i videregående uddannelser således i Undervisningsministeriet. Ansvar for administrationen af SPS-ordningen er placeret i SUstyrelsen.

Ordningen administreres i samarbejde med uddannelsesstederne, herunder pædagogikumadministrationen, og i samarbejde med Centrene.

Støtten gives på baggrund af en ansøgning fra den studerende og efter indstilling fra uddannelsesstedet. Styrelsen træffer afgørelse om støtte, hvorefter uddannelsesstedet yder støtten. Styrelsen giver refusion til uddannelsesstederne for de udgifter, som de har afholdt i overensstemmelse med afgørelsen. Til studerende under uddannelse i udlandet yder styrelsen støtten og afholder udgiften.

Forud for uddannelsesvalget og i løbet af uddannelsen kan de studerende og uddannelsesstederne få rådgivning og vejledning hos konsulenter med handicapfaglig indsigt ansat på ivu*Centrene.

Formålet med tildeling af SPS er at sikre, at flere studerende med fysisk eller psykisk funktionsnedsættelse, der er optaget på en videregående uddannelse, uanset funktionsnedsættelsen kan gennemføre uddannelsen i lighed med andre studerende.

SPS kan ydes i en eller flere støtteformer, hvis den er *nødvendig* for at kompensere fysisk eller psykisk funktionsnedsættelse, hvis funktionsnedsættelsen *kan* kompenseres, og hvis det er *praktisk muligt* at tilvejebringe den nødvendige støtte.

1.6. Ph.d.-systemet

Siden 1. januar 1993 har de studerende, der vælger at overbygge deres kandidatuddannelse med en forskeruddannelse (normalt 3-årig) for at opnå en ph.d.-grad, kunnet få stipendiestøtte til forskeruddannelsen – højst 148 klip. Disse klip (svarende til udeboende SU-støttesatser) udbetales af det uddannelsessted, den studerende er indskrevet ved.

SUstyrelsens rolle i ordningen er at registrere og kontrollere det antal klip, en ph.d.-studerende har forbrugt i forskeruddannelsen. Registrering finder sted efter indberetning fra den institution, der har udbetalt stipendiestøtten

Efter et kalenderårs udløb indberetter uddannelsesstederne til SUstyrelsen den støtte, der er udbetalt til den enkelte ph.d.-studerende i det foregående kalenderår. I 2000 drejede det sig om cirka 600 personer.

Ph.d.-ordningen blev i december 1997 ændret således, at de ph.d.-studerende, der ved årsskiftet modtog stipendier, kunne vælge i stedet at blive ansat med lønmodtagerstatus ved det uddannelsessted eller den sektorforskningsinstitution, de var tilknyttet. Ph.d.-studerende, der er påbegyndt studiet efter årsskiftet 1997/98, kan ikke få stipendiestøtte. Ordningen er således under afvikling.

1.7. Elevstøtte

I loven om folkehøjskoler, efterskoler, husholdningsskoler og håndarbejdsskoler, senest lov nr. 479 af 31/5-2000, er der bl.a. givet mulighed for, at der kan ydes statslig elevstøtte til skoleopholdet. Loven administreres af Institutionsstyrelsen i Undervisningsministeriet, som dermed har det overordnede ansvar for regelsættet mv., mens SUstyrelsen siden 1994 har bistået med den edb-mæssige behandling.

SUstyrelsen bistår med de edb-kørsler, der er nødvendige for at kunne beregne det ugentlige, statslige støttebeløb, den enkelte elev kan opnå til kurser på de godkendte skoler.

Skolerne indsender baggrundsoplysninger til SUstyrelsen om de elever, der skal beregnes støtte for. SUstyrelsen sørger for tastning af disse data og indhenter elektronisk ugentligt de supplerende oplysninger fra CPR og Told & Skat, der er nødvendige for beregningen af den enkelte elevs statslige elevstøttebeløb. Efter støtteberegningen sendes resultatmaterialet til de skoler, der har indsendt forespørgsler.

I 2000 fik de ca. 250 skoler behandlet forespørgsler om statslig elevstøtte for knap 30.000 elever.

2. Årsberetning

Temaet for årsberetningen i 1999 var det videre forløb af den decentraliseringsproces, som administrationen af støtten er ved at undergå. For 2000 har styrelsen – ud over en status på decentraliseringen – valgt særligt at fokusere på de nye opgaver, som styrelsen er blevet tillagt i løbet af 2000, dvs. SVU, CVUU og SPS.

2.1. SU

Siden midten af '90-erne har SU-systemet været præget af en decentraliseringsproces, der har til formål at sikre en optimal betjening af SU-systemets brugere. Processen forventes at være afsluttet i 2003, hvorefter al kundebetjeningen stort set vil foregå på uddannelsesstedet, hvor de studerende har deres daglige gang.

2.1.1. Decentralisering

I efteråret 2000 indledte SUstyrelsen en ny fase af decentraliseringen, hvor en række uddannelsessteder blev bemyndiget til at træffe afgørelser om SU og fik opdateringsadgang til det administrative edb-system US2000.

Ved at samle både vejledningen og sagsbehandlingen af støttemodtagerne på uddannelsesstederne opnås en bedre betjening af støttemodtagerne og en mere effektiv SU-administration. Decentraliseringen indebærer, at sagerne løses, hvor der er det bedste kendskab til støttemodtagerne, og at støttemodtagerne i langt de fleste tilfælde kun skal henvende sig ét sted om SU-spørgsmål – nemlig på uddannelsesstedet.

2.1.1.1. Status for decentraliseringen

I 2000 fik 17 uddannelsessteder bemyndigelse og opdateringsadgang til styrelsens edb-system (US2000). Uddannelsesstederne tæller både ungdoms- og videregående uddannelsessteder.

Herudover fik omkring 140 uddannelsessteder med mere end 200 støttemodtagere forespørgselsadgang, dvs. mulighed for at se SU-oplysninger om støttemodtagerne. Det betyder, at hovedparten af de 350 uddannelsessteder med mere end 200 støttemodtagere nu har forespørgselsadgang til US2000.

Det formelle grundlag for bemyndigelsen og opdateringsadgangen er en standardiseret samarbejdsaftale, der underskrives af SUstyrelsen og uddannelsesstedet. I samarbejdsaftalen er opgavefordelingen og de gensidige forventninger mellem SUstyrelsen og uddannelsesstederne beskrevet. Herudover udarbejder uddannelsesstederne en lokal servicedeklaration, der er en beskrivelse af de krav og forventninger, der er mellem uddannelsesstedet og støttemodtagerne.

2.1.1.2. SUstyrelsens understøttelse af decentraliseringen

For at understøtte decentraliseringen stiller SUstyrelsen en række redskaber til rådighed: US2000, uddannelse og information, brugerservice og SU-Net.

US2000

Det nye SU-system US2000 anvendes både af SU-medarbejdere i SUstyrelsen og på uddannelsesstederne. Systemet indeholder en række sagsorienterede skærbilleder, som gør anvendelsen let for de brugere, der ikke arbejder med SU-administration hele dagen. Systemet er opbygget på en brugervenlig måde med indbyggede hjælpeetekster, valglister samt diverse andre faciliteter.

Systemet bruges ved hjælp af en browser og kommunikerer med centrale programmer i SUstyrelsen via Internet.

Det nye SU-system har faciliteter til elektronisk sagsbehandling, og derfor bruges de originale ansøgningskemaer og breve fra ansøgerne kun sjældent, når sagen er ekspederet. Systemet registrerer automatisk hvert trin af sagsbehandlingen i ansøgerens "elektroniske personjournal", så man både på uddannelsesstedet og i SUstyrelsen kan se forløbet i personjournalen. Når en sagsbehandler har ajourført oplysninger om en SU-ansøger, viser personjournalen straks, hvem der udførte ændringen og alle detaljer om selve ændringen.

Uddannelse og information

Kurserne på SU-medarbejderuddannelsen blev i 2000 suppleret med en række kampagnekurser i henholdsvis forespørgsels- og opdateringsadgang og orienteringsmøder. Kampagnekurserne er én-dags kurser i anvendelse af US2000 – enten forespørgsel eller opdateringsadgang. Der blev afholdt 35 kampagnekurser i forespørgsels- og opdateringsadgang med 309 kursister. For rektorer, studiechefer mv. blev der afholdt fire orienteringsmøder om bemyndigelsen og opdateringsadgangen.

Hjælp og vejledning

SU-medarbejdere på uddannelsessteder, som siden foråret 2000 er blevet bemyndiget og har fået opdateringsadgang i US2000, kan hente hjælp og vejledning hos SUstyrelsens brugerserviceenhed. Spørgsmålene kan vedrøre konkret sagsbehandling eller edb-tekniske forhold.

SU-Net

SUstyrelsen har siden februar 1999 tilbudt SU-medarbejderne på uddannelsesstederne information på et lukket net kaldet SU-Net. Her kan medarbejderne få nyheder, generelle informationer og vejledning til sagsbehandlingen. Herudover gives der jævnligt information om decentraliseringen. Der er forskellige indgange til SU-Net, alt efter hvilken type institution SU-medarbejderne er tilknyttet. Der gives målrettet information til de bemyndigede uddannelsessteder om de særlige forhold, der gør sig gældende for bemyndigede institutioner, samt konkret information og vejledning til SU-medarbejderne.

2.1.1.3. Erfaringerne med bemyndigelse og opdateringsadgang

Som start på den nye fase i decentraliseringen blev der i efteråret 2000 afviklet et pilotgruppeforløb med henblik på at evaluere hele processen, herunder selve systemet og SUstyrelsens støtte til uddannelsesstederne. Pilotgruppen bestod af syv uddannelsessteder, der kom på opdateringskursus og derefter fik opdateringsadgang. Efterfølgende er dels SU-medarbejderne, dels rektor/studiecheferne blevet interviewet om deres oplevelser med forløbet, herunder den information og støtte de har fået fra styrelsen.

Tilfredsheden blandt pilotgruppens SU-medarbejdere er høj, og de finder generelt, at kurset i opdateringsadgang har rustet dem til selv at arbejde i SUstyrelsens edb-system US2000, og at den ydede hjælp, vejledning og information har været tilfredsstillende. Det udtrykkes også, at arbejdet bliver mere selvstændigt og ansvarsfyldt og derved mere interessant. Også blandt pilotgruppens rektorer/studiechefer er der generel tilfredshed, herunder med samarbejdsaftalen og indførslen af lokale servicedeclarationer. Der er dog områder, der skal vurderes med henblik på forbedringer.

Som et led i evalueringen er pilotgruppens ekspeditionstider blevet analyseret i forhold til en kontrolgruppe. Den gennemsnitlige ekspeditionstid i oktober måned 2000 er for pilotgruppens vedkommende halveret fra 16 til 8 dage, hvilket højner serviceniveauet overfor støttemodtagerne. Man bør dog være opmærksom på, at evalueringen foregik i lavsæsonen, hvor antallet af ansøgninger er ret lavt. Undersøgelsen vil derfor formentlig ikke være repræsentativ for ekspeditionstiderne målt over hele året.

2.1.1.4. Planerne for decentraliseringen fremover

Decentraliseringsprocessen er planlagt at strække til 2003, hvor det er planen, at alle uddannelsessteder med mere end 200 støttemodtagere er bemyndiget og har fået opdateringsadgang. I 2000 blev der igangsat aktiviteter med henblik på elektronisk selvbetjening i SU-systemet, og der stiles mod, at der i 2002 etableres elektronisk selvbetjening, der kan aflaste uddannelsesstederne og medføre bedre service for støttemodtagerne.

US/STADS-systemet, der anvendes af 9 uddannelsessteder i forbindelse med deres studieadministrative system STADS, vil i 2001 blive omlagt og delvist erstattet af US2000. Herefter vil alle uddannelsessteder benytte et og samme edb-system US2000.

2.1.2. Informationsstrategi – Intranet/Extranet

I styrelsens vejledningsarbejde på SU-området er der gennem de seneste fire år lagt stadig mindre vægt på papirprodukter og tilsvarende større vægt på Internet. Dermed er det blevet vanskeligt at forsvare et tryksagsprogram, som kun dublerer de samme informationer på Internet. De sidste skridt i gennemførelsen af en overgang fra papirbaserede medier til rent Internetbaserede vejledningstilbud blev taget i 2000.

Papirpjecerne udgik i løbet af året, efter at deres indhold tidligt på sommeren blev anbragt som printvenlige filer på www.su.dk. Uddannelsesstedernes SU-medarbejdere har i extranettet SU-Net med adgang til US2000 et komplet system til rådighed for både vejlednings- og administrationsopgaven. Den 1. december 2000 blev SU-Net revideret og forsynet med en søgemaskine. I efteråret blev Håndbøgerne til VU og UU udgivet for sidste gang i en prisbillig udgave. 2001 bliver således det sidste år, hvor der er trykte publikationer til rådighed for vejledningsarbejdet.

Foruden de økonomiske grunde ligger der en række andre overvejelser til grund for nyordningen:

Overordnet har regeringen en målsætning om at sætte yderligere fart i det offentliges udnyttelse af IT, herunder Internet. SUstyrelsen har en målsætning om at være med i denne udvikling.

Samtidig har styrelsen målsætninger om at gøre slutbrugerne af støtten mere selvhjulpne. Målsætningerne er blandt andet tilkendegivet i styrelsens servicedeclaration, der beskriver de forventninger, brugerne kan have til styrelsens ydelser, men også understreger, at brugerne har et medansvar for en god administration af ordningerne. Samme holdning fremhæves i den model til servicedeclaration for SU-administrationen, der stilles til rådighed for uddannelsesstederne.

I sammenhæng med styrelsens øvrige strategier er Internet gjort til styrelsens primære informationstilbud. Al information, der tidligere er tilbudt i en række forskellige tryksager, findes nu på nettet. Dette indebærer indlysende fordele med hensyn til tilgængelighed, aktualitet, hurtig opdatering og økonomi. Det offentlige netsted støtter den selvhjulpne bruger med regnemaskiner, pjecer og ansøgningsskemaer, som let kan udskrives. Extranet, SU-Net og SVU-Net, målrettet til støtteordningernes medadministratorer indeholder en lang række hjælpemidler og instrukser for udførelse af både det administrative arbejde og vejledning om ordningerne. Den interne information i styrelsen foregår i videst muligt omfang ved udnyttelse af et intranet, internSU.

Styrelsen har besluttet at bruge Internettet til mest muligt af informationen af nogle væsentlige grunde:

- Brugere bør vænnes til selv at finde svar på de fleste af deres almindelige spørgsmål og i videst muligt omfang hjælpe sig selv, inden de belaster den personlige service, uddannelsesstederne kan stille til rådighed.
- Når et selvbetjeningssystem etableres, vil det være afgørende for dets gennemslagskraft, at flest mulige brugere er vant til, at Internet er det sted, hvor man naturligt beskæftiger sig med SU. For de bemyndigede uddannelsessteder vil større selvhjulpethed hos brugerne være en aflastning.

2.1.3. Styrelsens IT-systemer og teknik

Moderniseringen af styrelsens teknologiske infrastruktur og standardsystemer fortsatte i 2000. De væsentligste tiltag omfattede:

Opgradering af styrelsens hovedmaskine (mainframe)

I forbindelse med idriftsættelsen af det web-baserede US2000 var det nødvendigt at opgradere styrelsens mainframe til en hurtigere model for at opnå tilfredsstillende svartider ved det øgede antal transaktioner, som var en følge af, at flere uddannelsessteder fik adgang til US2000.

Etableringen og idriftsættelsen af statens voksenuddannelsesstøtte (SVU) gjorde det nødvendigt yderligere at udvide mainframen med mere diskplads og en hurtigere CPU. Denne opgradering har betydet, at SVU-systemet kan driftsafvikles uafhængigt af US2000-systemet. Yderligere gav opgraderingen den fordel at udvikling, afestning og kursusvirksomhed kan afvikles uden af belaste produktionssystemerne.

Overgang fra TokenRing til Ethernet

De indledende undersøgelser og specifikation vedr. overgang fra styrelsens TokenRing-baserede netværk til Ethernet påbegyndtes i 2000. Netværket kommer til at bestå af et lysleder-baseret backbone på 1 Gbit/s og 100 Mbit/s forbindelser til brugere, servere mv. Nettet er planlagt fuldt switched.

Overgang til år 2000

Styrelsen havde i 1999 gennemgået samtlige IT-systemer og foretaget test af overgangen til 2000. Der var etableret et særligt beredskab omkring årsskiftet og samtlige systemer blev lukket ned d. 31. december 1999 og startet igen søndag d. 2. januar 2000 uden problemer. Der viste sig heller ikke nævneværdige problemer i dagene herefter.

Kontorautomationssystemer

Det elektroniske post- og kalendersystem MSmail blev udskiftet til MS Exchange 5.5. Samtidig blev samtlige styrelsens pc'ere opgraderet til at have 128 MB hukommelse (RAM) og fik udskiftet operativsystemet til Windows 98 SE. Det øvrige programmel blev ved samme lejlighed også opgraderet/fornyet – fx blev der installeret MS Office 2000 Pro og Internet Explorer 5.0 på alle pc'ere.

I 2000 supplerede styrelsen sin bestand af pc'ere med 20 stk. bl.a. som følge af yderligere personale i forbindelse med tilførslen af de nye opgaver.

Navision

Som led i den statslige omlægning fra økonomisystemet SCR til det windows-baserede Navision Stat påbegyndte SUstyrelsen i efteråret 1999 implementeringen af Navision Stat. Pr. 1 marts 2000 gik styrelsen, som planlagt, i drift med Navision Stat. Ibrugtagningen er forløbet uden større problemer, men har dog været klart mere ressourcekrævende end forventet.

Datawarehouse

I 2000 etablerede styrelsen et datawarehouse med henblik på at effektivisere sine analysefunktioner og gøre ministerbetjeningsopgaven mere fleksibel. Datawarehouse indeholder udtræk af analytisk relevante data og muliggør, at analyser m.m. nu kan foretages uden anvendelse af egentlige programmører og uden at skulle respektere US2000 systemets online åbningstid.

2.1.4. Administrationen af SU

De 1.200 uddannelsessteder, som støttemodtagerne er indskrevet ved, varetager i det daglige den primære kontakt til de ca. 295.000 støttemodtagere.

SUstyrelsens hovedopgave er at sikre en effektiv drift af støttesystemerne, herunder at vedligeholde og udvikle den edb-mæssige understøttelse af sagsbehandlingen på uddannelsesstederne og i styrelsen.

Støttesystemet udveksler løbende data med edb-systemerne hos blandt andet T&S, CPR og Finansstyrelsen. For en nærmere gennemgang henvises der til IT-oversigten for støttesystemerne i afsnit 3.6.

SU-systemet udbetaler støtten månedsvis via BG-bank, hvortil kommer en ugentlig udbetaling som følge af nye ansøgninger og ændringer til støtten.

Styrelsen foretager indkomstkontrol for det enkelte støtteår, rejser krav om tilbagebetaling og administrerer tilbagebetalingen af for meget modtaget støtte.

Udover tildelingen af stipendier og lån, administrerer styrelsen også studielånene indtil den studerende efter endt studieforbud skal begynde tilbagebetalingen. På dette tidspunkt overfører styrelsen låneforholdet til Finansstyrelsen, som herefter varetager administrationen af tilbagebetalingsforløbet.

2.1.4.1. Driften i styrelsen og på uddannelsesstederne

Sagsbehandlingen i 2000

Den uddannelsessøgende behøver kun at ansøge om støtte én gang for at få støtte til hele uddannelsesforløbet. Kun hvis det grundlag, støtten tildeles efter, skal ændres, afgiver støttemodtageren en ændringsansøgning.

I 2000 behandlede SU-systemet ca. 314.000 tildelingssager (jf. tabel 3.26 i afsnit 3), hvilket var ca. 4,0 % mere end i 1999 og ca. 8,9 % mere end i 1998. I gennemsnit var der 1,07 sag pr. støttemodtager i 2000 mod 1,04 i 1999.

Inden for de videregående uddannelser steg antallet af tildelingssager ca. 3,3 % fra 1999 til 2000. Antallet af tildelingssager inden for ungdomsuddannelserne steg ca. 5,2 % fra 1999 til 2000.

SU-systemets ekspeditionstider for behandlingen af ansøgningsskemaer var uændret fra 1999 til 2000 (jf. tabel 3.35 i afsnit 3). 78 % var ekspederet inden for 30 dage, hvilket var under målsætningen på 80 %.

Den væsentligste årsag til det lave niveau i 1999 og 2000, var af ren teknisk karakter. Fra og med 1999 blev en væsentlig del af de mere ukomplicerede ansøgninger behandlet ved anvendelse af andre blanketter end ansøgningsskemaer og indgår derfor ikke i opgørelsen over ansøgningsskemaer, men kun i statistikken for on line sager, dvs. tabel 3.36.

De dårlige totale ekspeditionstider er en konsekvens af styrelsens prioritering af at tilføre erfarne medarbejdere til US2000 projektet og af den ovenfor nævnte tekniske omlægning. Styrelsen finder det væsentligt, at ekspeditionstiderne genoprettes, hvorfor målet 2001 er, at mindst 80 % er ekspederet inden for 30 dage. Hele 87 % af ansøgningerne på de videregående uddannelser ekspederes dog inden for en måned.

Indkomstkontrollen

I 2000 blev der rejst ca. 14.400 indkomstkontrolkrav vedr. 1999, en stigning på ca. 700 (5 %).

Af tabel 3.1 i afsnit 3 fremgår det, at andelen af støttemodtagere, der får krav, fra 1998 til 1999, steg fra 7,1 % til 7,3 % inden for de videregående uddannelser. For ungdomsuddannelserne faldt andelen fra 1,7 % til 1,6 %.

Beløbsmæssigt var andelen af den tilbagekrævede stipendiestøtte stort set uændret 1,7 %.

Klagesager

Styrelsen behandler og træffer afgørelser i sager, som vedrører klager over uddannelsesstedernes sagsbehandling og afgørelser.

Klagesager, som vedrører klager over styrelsens afgørelser, stiles til Ankenævnet for Uddannelsesstøtten, men sendes til styrelsen, som i første omgang behandler klagen. Giver styrelsen klageren medhold, helt eller delvis, meddeles dette støttemodtageren. Hermed afsluttes godt halvdelen af sagerne. I de øvrige tilfælde videregives sagen til Ankenævnet. Ankenævnet omgjorde ca. 4 % af disse sager i 2000.

Af afsnit 3.5.2 tabel 3.37 fremgår det, at antallet af samtlige klagesager er steget med ca. 32 % fra 1999 til 2000. Det er især antallet af sager vedrørende tildeling af støtte, som er steget (43 %).

Sat i forhold til antallet af støttemodtagere udgjorde de klager, som vedrørte tildelingen af støtte i 1998, ca. 2,6 ‰, i 1999 2,3 ‰ og i 2000 3,3 ‰.

Klager vedrørende for meget udbetalt støtte udgjorde i 1998 2,1 ‰ af støttemodtagerne i 1997 (de blev indkomstkontrolleret i 1998), i 1999 2,3 ‰ og i 2000 2,4 ‰.

Tabel 3.37 viser en stigning i andelen af klagesager, som havde en sagsbehandlingstid i styrelsen på mere end 100 dage. Den gennemsnitlige sagsbehandlingstid for klager til styrelsen faldt imidlertid fra 64 dage i 1999 til 56 dage i 2000, mens den for sager til ankenævnet steg fra 43 dage i 1999 til 52 dage i 2000.

Styrelsen finder ikke, at udviklingen i sagsbehandlingstiderne i 2000 er tilfredsstillende. De dårlige ekspeditionstider er en følge af, at antallet af sager steg med ca. 32 %, samtidig med at styrelsen har måttet prioritere en del af de mest erfarne medarbejdere til US2000 projektet. Det er styrelsens målsætning (jf. tabel 3.38), at andelen af sager med en sagsbehandlingstid på mere end 100 dage ikke må udgøre mere end 2 %, samt at den gennemsnitlige sagsbehandlingstid maksimalt må være 40 dage.

Administrationen på uddannelsesstederne

De uddannelsessøgende skal som udgangspunkt henvende sig til deres uddannelsessted, når de ønsker at søge om støtte, og når de har ændringer til det hidtidige grundlag for tildelingen af deres støtte.

Tabel 2.1 Sagsbehandlingen på uddannelsesstederne fordelt på udvalgte sagstyper

Sagstype	Støttemodtagere		Ændring
	1999	2000	
	----- antal -----		%
Inaktivitet (studiemæssigt ude af takt)	2.800	2.800	0
Fravalg af støtte	26.800	27.100	1
Orlov bevilget	4.200	4.000	÷ 5
Tildelt			
Døbeltklip	4.800	5.100	6
Slutlån	4.600	5.100	11
Fødselsklip/rater	6.900	7.600	10
Stop af støtte p.g.a. afbrud			
Videregående uddannelse	10.500	12.200	16
Ungdomsuddannelser	11.900	13.800	16
Dispensation fra reglen om hjemmeboendesats til udeboende	17.500	17.700	1

Tabellen viser omfanget af de ændringer i støttegrundlaget, som uddannelsesstederne behandler.

Det er de videregående uddannelsessteders opgave løbende at varetage studieaktivitetskontrollen. Opfylder støttemodtageren ikke studieaktivitetskravet, erklærer uddannelsesstedet den studerende inaktiv og støtten stoppes.

På ungdomsuddannelserne er det uddannelsesstedets ansvar at stoppe støtten, såfremt støttemodtageren ikke følger undervisningen.

Ved afbrud af uddannelsen er det uddannelsesstedets ansvar at sørge for, at udbetalingen af støtte stoppes. På ungdomsuddannelserne er det uddannelsesstedet, der træffer afgørelse om, hvorvidt en støttemodtager skal have dispensation fra reglen om hjemmeboendesats til udeboende under 20 år.

De mange sagstyper i tabellen og deres omfang giver en indikation af støttesystemets fleksibilitet og betydningen for støttemodtagerne af uddannelsesstedernes rådgivning og vejledning.

I 2000 opgjorde styrelsen for tredje gang nøgletal for de enkelte uddannelsessteders administration af SU-støtten og for SU-støttens omfang.

Nøgletal for 1999 blev i august 2000 sendt til alle uddannelsessteder med videregående uddannelser. Tallene er primært en bearbejdning af de data, som er registreret i styrelsens edb-system (US-systemet) om de studerende vedr. støtteåret 1999.

Materialet indeholdt blandt andet oplysninger om ekspeditionstider for de enkelte institutioners del af behandlingen af ansøgningsskemaerne og for den tid, styrelsen er om at behandle skemaer fra deres studerende. Tallene kunne ligeledes sammenlignes med gennemsnittet for deres kategori af institutioner. Tal for den enkelte institution blev kun sendt til den pågældende institution.

Styrelsen håber, at nøgletallene vil styrke synlighedsindsatsen af SU-arbejdet på uddannelsesstederne, og at det vil sætte forøget fokus på den service og kvalitet, som uddannelsesstedet og styrelsen i fællesskab yder de studerende.

Nøgletallene giver således en fælles referenceramme for det løbende samarbejde. Tallene for de enkelte institutionsgrupper kan ses på SU-Net.

2.1.4.2. Kvalitetsstyring

I SUstyrelsen bruges begrebet kvalitet meget bredt som indfaldsvinkel til gennemførelse af alle styrelsens opgaver.

Styring af kvalitet gennem aftaler

Kvaliteten styres grundlæggende gennem et system af aftaler med det formål, at man på alle niveauer i SU-systemet er enige om, hvilke opgaver der skal løses og på hvilket kvalitetsniveau. Overordnet aftales kvalitetsmål for SU-systemet i SUstyrelsens resultatkontrakt med Undervisningsministeriet. Heri fastsættes eksempelvis mål for ekspeditionstider og besvarelse af telefonopkald. Internt i SUstyrelsen omsættes disse mål til konkrete mål for styrelsens enheder gennem arbejdsprogrammer, som er aftaler mellem direktionen og de enkelte enheder. I takt med decentraliseringen er der fra ultimo 2000 indgået samarbejdsaftaler mellem SUstyrelsen og uddannelsesstederne, som bl.a. vedrører kvalitetsmål for uddannelsesstedernes sagsbehandling.

Løbende overvågning af SU-systemet

Med udgangspunkt i de nævnte aftaler sker der løbende en overvågning af SU-systemet. Eksempelvis gennemføres overvågning af nøgletal for ekspeditionstider for det samlede SU-system. Disse overvågninger opsamles i kvartalsrapporter, der lægges på det ekstranet, SU-Net, som er den primære informationskanal for uddannelsesstedernes SU-medarbejdere. De overordnede tal for ekspeditionstiderne publiceres samtidig på styrelsens hjemmeside, www.su.dk.

Som et led i overvågningen gennemfører SUstyrelsen desuden jævnlige servicebesøg på uddannelsesstederne. Servicebesøgene tilrettelægges efter et overordnet tema, som i 2000 var "SU-administration på bemyndigede uddannelsessteder". I 2000 besøgte SUstyrelsen Københavns Universitet, Århus Universitet, Handelshøjskolen i København, Danmarks Tekniske Universitet, Kgl. Veterinær- og Landbohøjskole, Danmarks Farmaceutiske Højskole, Kgl. Danske Kunstakademi Kgs. Nytorv, Kgl. Danske Kunstakademi Holmen, Handelshøjskolen i Århus, Biblioteksskolen i København, Danmarks Journalisthøjskole og Arkitektskolen i Århus. Antallet af servicebesøg blev fordoblet i 2000 i forhold til 1999. Temaet om bemyndigede uddannelsessteder blev afsluttet ved udgangen af 2000.

På servicebesøgene drøftes SU-faglige forhold og samarbejdsrelationerne mellem SUstyrelsen og uddannelsesstederne. SUstyrelsens medarbejdere gennemgår herudover et antal af uddannelsesstedets konkrete SUsager ud fra fastlagte kriterier for god sagsbehandling, og vurderer bl.a., om uddannelsesstedets afgørelser er korrekte. Overordnet viste servicebesøgene i 2000, at uddannelsesstedernes administration af SU foregår på et tilfredsstillende fagligt niveau.

Undervisning i kvalitetsstyring

Som et led i SU-medarbejderuddannelsen har SUstyrelsen i 2000 afholdt kurser i kvalitetsstyring. På kurset gennemgås de overordnede rammer og principper for arbejdet med kvalitet i SU-systemet. Desuden udveksles erfaringer om den konkrete tilrettelæggelse af SU-arbejdet på de forskellige uddannelsessteder.

2.1.4.3. Uddannelse

Med henblik på at sikre kvalitet, ensartethed og god offentlig forvaltning i det nye decentrale SU-system tog SUstyrelsen i 1996 initiativ til en uddannelsesindsats over for SU-medarbejderne på uddannelsesstederne.

I 1998 lanceredes et struktureret og frivilligt uddannelsesforløb for alle uddannelsesstedernes SU-medarbejdere. Et forløb der fra 1999 kunne afsluttes med et bevis for, at SU-medarbejderuddannelsen var gennemført. Uddannelsen består af seks kurser af hver en dags varighed. Indhold og struktur af uddannelsen justeres, når nye uddannelsesbehov opstår i takt med decentraliseringens udrulning. I 2000 tilbød styrelsen som en nyhed et kursus i vejledning om SU med fokus på samtalen.

I 2000 deltog ca. 425 medarbejdere fra ca. 300 uddannelsessteder på SU-medarbejderuddannelsens kurser. Gennemsnitlig deltog hver medarbejder på to kurser. Der blev i alt afholdt 56 kurser. Ved udgangen af 2000 havde ca. 240 medarbejdere fra uddannelsesstederne gennemført uddannelsen. Derudover blev der for to særlige målgrupper afholdt to seminarer med 133 deltagere.

2.2. Befordringsrabatordningen

Staten yder SU-modtagerne i de videregående uddannelser en rabat ved køb af abonnementskort til busser og tog i Danmark.

Tabel 2.2 Købte kort med befordringsrabat 1998 - 2000

	Kort	Salgspris	Rabat ¹⁾	Rabat i pct. af salgspris	Pris ekskl. rabat
	antal	----- mio. kr.	-----	%	mio. kr.
1998	152.900	99,1	32,9	33	66,2
1999	157.900	112,8	37,4	33	75,5
2000	158.900	130,3	44,6	34	85,7

Anm.: Fra 1. juli 1999 gælder rabatordningen ikke kun for månedskort, men for alle abonnementskort af en varighed på 30 dage og derover.

1) Styrelsen refunderer trafikskaberne 90 % heraf.

Tabellen viser, at der i 2000 blev ydet en rabat på 44,6 mio. kr. til i alt 158.900 abonnementskort. I gennemsnit sparede støttemodtagerne herved 281 kr. (34 %) pr. abonnementskort, således at den gennemsnitlige pris pr. kort kun udgjorde 539 kr.

Det må antages, at i størrelsesordenen 35.000 SU-støttemodtagere, svarende til at ca. 20 % af støttemodtagerne i de videregående uddannelser har haft glæde af ordningen. Rabatmodtagerne har således skattefrit i gennemsnit modtaget godt 1.275 kr. i rabat i 2000.

I det omfang befordringsrabatordningen reducerer incitamentet til at flytte hjemmefra straks ved starten på en videregående uddannelse, indebærer det, at flere starter studiet på den lavere hjemmeboendesats fremfor den væsentlig højere udeboendesats.

2.3. VUS

VUS systemet indeholder én sats for selve VUS-støtten (= 100 % dagpengesats) og forskellige satser for tilskud til deltagerbetaling.

Systemet kombinerer forskellige klippekorttyper - et 80 ugers klippekort og to begrænsninger heri på 40 uger for uddannelsesforløb, der ikke er kompetencegivende og 16 uger for uddannelsesforløb, der ikke er oprettet i henhold til lov. Støtten gives både til hel- og deltidsforløb.

Udbetalingen finder sted hver 14. dag og dækker de foregående to kursusuger og gives til kursisten og/eller arbejdsgiveren.

2.3.1. Tildeling af VUS

Nedenstående tabel viser udviklingen i ansøgninger om VUS-støtte 1998 - 2000, og andelen der får afslag, fordelt på længden af ansøgers erhvervsuddannelse.

Tabel 2.3 VUS-ansøgninger 1998 - 2000 fordelt på ansøgers erhvervsuddannelse

Ansøgers erhvervsud- dannelse	1998 Ansøgninger		1999 Ansøgninger		2000 Ansøgninger	
	Antal	Afslag i pct.	Antal	Afslag i pct.	Antal	Afslag i pct.
Ingen	3.854	9	3.987	10	2.032	15
< 1 år	243	23	240	21	83	31
1 - 2 år	466	39	479	42	212	49
> 2 år	1.364	30	1.458	30	681	36
I alt	5.927	16	6.164	18	3.008	23

Antallet af VUS-ansøgninger faldt med mere end 50 % fra 1999 til 2000. Det skyldes, at der fra 1. januar 2000 kun kan ydes støtte til kompetencegivende uddannelser, jf. også afsnit 1.2. Den gennemsnitlige afslagsprocent var 23 % i 2000, en stigning på 5 procentpoint i forhold til 1999. For ansøgere med en erhvervsuddannelse på ikke over 1 år var stigningen i afslagsprocenten størst, en stigning med 10 procentpoint til 31 %.

2.3.2. Administrationen af VUS

Ansøgninger om støtte til voksenuddannelse skal udfyldes af 3 parter - støttemodtageren, arbejdsgiveren, og den af de involverede kursussteder, som bærer hovedansvaret for kursusforløbet. Som regel udfylder kursusstedet sin del først, og hjælper samtidig støttemodtageren med at udfylde dennes del. Dernæst attesterer arbejdsgiveren de relevante oplysninger om beskæftigelsesforholdene og om udbetaling af eventuel refusion, returnerer skemaet til uddannelsesstederne, som videresender det til behandling i styrelsen.

Som det fremgår af tabel 3.39 i afsnit 3.5.2 blev ekspeditionstiderne forbedret fra 1999 til 2000. I 2000 havde 92 % af ansøgningerne en ekspeditionstid på under 31 dage. Styrelsen finder niveauet tilfredsstillende.

2.4. Etablering af SVU

Styrelsen har siden SVU-lovens vedtagelse i maj 2000 arbejdet med projektet: etablering af administrationen af SVU-ordningen. Projektets mål har været at tilvejebringe en administration for de bruger- og interessentrelaterede funktioner og opgaver, der ligger i loven. Det er navnlig opgaver vedrørende regelrammer, ansøgning, tildeling, udbetaling og tilbagebetaling af statens voksenuddannelsesstøtte og tilskud til deltagerbetaling samt etablering af hjælpeværktøjer og anden understøttelse af ivu*C, VUC og a-kassernes opgaver i administrationen.

Projektet har været organiseret med en styregruppe, en projektchef, 4 delprojektgrupper om regelrammer, edb-udvikling, administration og information/uddannelse samt en referencegruppe med repræsentanter for de eksterne administratorer: A-kassernes Samvirke, ivu*C, VUC og Amsrådsforeningen.

Model

I projektet er der arbejdet ud fra følgende model for administrationen:

SUstyrelsen har det overordnede ansvar for administration af ordningen og har i den forbindelse ansvaret for overvågning og analyse af kvaliteten og effekten af systemet, understøttelse af VUCs, ivu*Centrenes og a-kassernes opgaver i forbindelse med administrationen, budget og arbejdsgiveropgaver.

SUstyrelsen vil kunne overlade opgaver til uddannelsessteder eller arbejdsløsheds-kasser, således at dele af administrationen decentraliseres hertil. Decentraliseringen af opgaver er sket fsva. vejledning over for de enkelte uddannelsessøgende og arbejdsgivere, varetagelse af ansøgningsproceduren inkl. inddatering af ansøgningsoplysninger og indberetninger om ændringer. Der opbygges et edb-system, der giver mulighed for, at VUC, ivu*Centre og arbejdsløsheds-kasser kan søge oplysninger om den uddannelsessøgende til brug for vejledningen. Et sådant system vil også kunne anvendes til elektronisk indberetning af oplysninger til ansøgningen og til ændring af en tidligere ansøgning mv., så selve ansøgningsbehandlingen kan ske på VUC, ivu*C eller i a-kassen.

Bevilling og støtteberegning vil ske i SUstyrelsen med oplysning om, at henvendelse om bevillingen mv. skal ske til VUC, ivu*Centret eller a-kassen. I grundlaget for bevillingen vil udover ansøgningsoplysninger bl.a. indgå a-kassernes afgørelse om omfanget af tidligere forbrug af uddannelsesorlovsydelse og afgørelser om lediges ret til 6 ugers selvvalgt uddannelse.

Udbetalingen vil foregå elektronisk til støttemodtagernes konti. Disse vil samtidig modtage et udbetalingsbilag, hvor arbejdsløsheds-kassen, ivu*Centret eller VUC er anført som den, spørgsmål skal rettes til.

Afgørelser om tildeling mv. af SVU kan indbringes for Ankenævnet for Uddannelsesstøtten.

Status ved udgangen af 2000

Det lovforberedende arbejde med udstedelse af en SVU-bekendtgørelse er gennemført ved bekendtgørelse nr. 1004 af 14. november 2000 som ændret ved bekendtgørelse nr. 1241 af 18. december 2000. Bekendtgørelse om forvaltningsrevision af a-kasser ventes udstedt i foråret 2001.

I relation til slutbrugerne er der udarbejdet en kortfattet folder om SVU-ordningen, som er udsendt primo januar 2001. Derudover er der udarbejdet ansøgnings-skemaer med tilhørende vejledning. Endelig er en offentlig hjemmeside åbnet primo december 2000.

Over for de eksterne administratorer er en Internetbaseret informationskanal med værktøjer og administrative retningslinier mv. åbnet primo december 2000. Derudover har styrelsen afholdt orienteringsmøder for godt 200 medarbejdere hos i de eksterne administratorer i november/december 2000.

SVU edb-systemet udvikles i to faser. Fase 1 indeholder de væsentligste funktioner vedrørende indrapportering af støtteansøgninger samt beregning og udbetaling af SVU. Fase 2 indeholder den funktionalitet, som der ikke umiddelbart vil være behov for fra ordningens start, nemlig håndtering af tilbagebetalingskrav vedrørende for meget udbetalt SVU samt årsafslutningsrelaterede funktioner. Af tidsmæssige grunde har det været nødvendigt at udskyde nogle opgaver fra fase 1 til gennemførelse i fase 2 (der afsluttes maj 2001), idet omfanget af opgaverne i fase 1 har vist sig større end oprindeligt skønnet. Systemet er idriftsat primo januar 2001 med den funktionalitet, der på det tidspunkt er behov for, mens støtteberegningen og udbetalingsprogrammet først er sat i drift medio/ultimo januar 2001, hvilket dog er uden praktisk betydning udadtil, da udbetalingen foretages månedligt bagud.

2.5. Etablering af CVUU

2000 er det første år med CVUU. 2000 har derfor været et år præget af CVUU's opbygning.

Den centrale del af centrets virksomhed har i 2000 været vurderinger af afsluttede udenlandske uddannelsers niveau og omfang i forhold til niveauer i den danske uddannelsesstruktur. Herudover er en væsentlig del af centrets tid og arbejdsmæssige ressourcer blevet anvendt til ansættelse af centrets leder og medarbejdere, organisationsudvikling, etablering af vurderingsmetoder og -procedurer, opbygning af centrets videnscenterfunktion, herunder ved etablering af hjemmeside og offentligt tilgængelig database over centrets vurderinger, samt til udvikling af regelgrundlaget for centrets virksomhed – først og fremmest forslag til lov om vurdering af udenlandske uddannelseskvalifikationer.

CVUU har i 2000 behandlet ansøgninger om vurderinger af udenlandske uddannelseskvalifikationer fra en række forskellige brugergrupper. CVUU har vurderet udenlandske uddannelseskvalifikationer på grundlag af ansøgninger fra kvalifikationsindehaverne selv, fra myndigheder, der har behov for en vurdering i deres sagsbehandling, fra arbejdsgivere, der har behov for en vurdering for at kunne tage stilling til spørgsmålet om ansættelse af en person med udenlandske uddannelseskvalifikationer, fra uddannelsesinstitutioner og fra andre med en berettiget interesse i at få foretaget en vurdering, fx a-kasser. Vurderinger gennemført på grundlag af ansøgninger fra kvalifikationsindehaverne selv har udgjort hovedparten af de vurderinger, CVUU har foretaget.

Omfanget af CVUU's vurderingsaktivitet i 2000 svarer til de forventninger, der var på tidspunktet for centrets etablering med en stigende tendens, der formentlig afspejler, at kendskabet til centret og dets ydelser gradvis er blevet forøget. Derudover har CVUU visiteret en større mængde ansøgninger videre, fordi sagsbehandlingskompetencen har ligget et andet sted. Det gælder bl.a. ansøgninger om adgang til udøvelse af lovregulerede erhverv, som behandles af de relevante kompetente myndigheder i samarbejde med Erhvervs- og Selskabsstyrelsen, som indtil nu har haft en såkaldt koordinatorfunktion på det lovregulerede område og det gælder ansøgninger om merit for udenlandske uddannelseskvalifikationer, som behandles af den uddannelsesinstitution, hvis uddannelse en person ønsker merit til.

Først i forbindelse med virksomhedsregnskab for 2001 vil SUstyrelsen kunne levere udførlige statistiske oplysninger om CVUU's aktiviteter på vurderingsområdet, herunder antal vurderingssager fordelt på formål med vurdering, brugerkategori, uddannelsesland, uddannelsesniveauer, faglige områder samt sagsbehandlingstider. Samtidig forventer styrelsen i virksomhedsregnskab for 2001 at kunne redegøre for CVUU's øvrige virksomhed, herunder centrets aktiviteter i dets egenskab af informations- og videnscenter.

2.6. Etablering af SPS

Styrelsen har siden august 2000 arbejdet med implementeringen af SPS-loven. Til koordinering af denne opgave blev der etableret en projektorganisation bestående af en styregruppe, en projektleder, fire delprojektgrupper om regelrammer, edb-udvikling, administration og information/uddannelse samt en

referencegruppe med repræsentanter for de eksterne parter (ivu*Centre og uddannelsessteder) og brugere (De Samvirkende Invalideorganisationer).

Projektet omfatter bl.a. fastlæggelse af regelrammer og overgangsordninger, der har administrative konsekvenser, herunder udfærdigelse af bekendtgørelse og vejledning om SPS, etablering af en administration, fastlæggelse af praksis og forretningsgange, udvikling af et edb-system til administration af SPS, herunder støttetildeling og budgetstyring, og udformning af overordnet informationsstrategi samt oprettelse af et offentligt netsted www.su.dk/sps, hvor der informeres om ordningen.

Status ved udgangen af 2000

Det lovforberedende arbejde med udstedelsen af en SPS-bekendtgørelse er gennemført ved bekendtgørelse nr. 1242 af 18. december 2000, der trådte i kraft den 1. januar 2001.

Der er udarbejdet kravspecifikation for et edb-system til understøttelse af SPS-ordningen. Udviklingen af systemet vil finde sted i 2001. Indtil da varetages sagsbehandling og økonomistyring ved hjælp af en midlertidig edb-løsning.

Der er gennemført en kommuneundersøgelse med henblik på at overtage ansvaret for støtte til de studerende, som i henhold til lov om aktiv socialpolitik har tilsagn om støtte, der går ud over den 1. januar 2001. Endvidere har styrelsen overtaget ansvaret for studerende i korte videregående uddannelser på erhvervsskoler, som tidligere har fået støtte af Uddannelsesstyrelsen.

Ved årsskiftet blev der arbejdet på at få etableret samarbejdsaftaler med Center for Døve, Blindeinstituttet og Ordblindeskolen. Hertil kommer en aftale med Amtsrådsforeningen om leverancer fra hjælpemiddelcentralerne. Endvidere arbejdes der på at få en samarbejdsaftale i stand, hvorefter SUstyrelsen delegerer ansættelseskompetencen til ivu*Centrenes ledelse for så vidt angår de 4 eksterne konsulenter.

Herudover er samtlige uddannelsessteder med videregående uddannelser samt pædagogikumadministrationen blevet orienteret om ordningen.

Ansættelsen af en HK-sagsbehandler fandt sted med virkning fra 1. februar. De to interne og fire eksterne konsulenter tiltræder pr. 1. april 2001.

Projektet forventes afsluttet i juni måned 2001

2.7. Styrelsen som arbejdsplads i 2000

I 2000 har værdier, kulturer, organisations- og samarbejdsformer, ledelses- og kompetenceudvikling samt den fysiske indretning af arbejdspladserne præget den personalepolitiske dagsorden i SUstyrelsen og i resten af Undervisningsministeriet

Arbejdsklimaundersøgelse

Det er et resultatkrav, at styrelsen hvert andet år gennemfører interne arbejdsklimaundersøgelser. I efteråret 1999 blev undersøgelsen planlagt, og den blev gennemført i foråret 2000 med temaet kultur og værdier i styrelsen. Undersøgelsen viste, at styrelsen generelt set er en attraktiv arbejdsplads, hvor medarbejderne sætter udfordrende og selvstændige arbejdsopgaver som en af de bærende værdier. Dog følte en del medarbejdere, at arbejdspresset er for stort.

Personalekonference

Med udgangspunkt i arbejdsklimaundersøgelsens resultater holdt styrelsen i 2000 en personalekonference, hvor kvalitet og samarbejdsformer var i fokus. Alle enheder udarbejdede servicedeklarationer med henblik på at synliggøre work-flowet på tværs af enheder, afklare rolle- og ansvarsfordelinger og afstemme forventninger til samarbejdet.

Arbejdspladsvurdering og ergonomisk gennemgang af arbejdspladserne

Efter ombygningen i 1999 var der behov for at få gennemgået samtlige arbejdspladser indretning. En ergonomisk gennemgang af alle arbejdspladser førte til, at alle medarbejdere fik indstillet arbejdspladserne. En efterfølgende fysisk arbejdspladsvurdering afdekkede yderligere behov i relation til blandt andet varme, lys og røg. Styrelsen har på den baggrund revideret sin rygepolitik i 2000.

Personalepolitik

SUstyrelsen har i 2000 deltaget i et stort tværfagligt projekt i Undervisningsministeriet med fokus på mål og strategi, organisations- og samarbejdsformer, personalepolitik, kompetenceudvikling og ledelsesudvikling. Der er arbejdet med en overordnet personalepolitik, og SUstyrelsen tilstræber at tilnærme personalepolitikken til resten af ministeriet på de områder, det er muligt. SUstyrelsen har blandt andet udarbejdet en seniorpolitik og revideret andre eksisterende delpolitikker i 2000. Arbejdet fortsætter i 2001.

Kompetenceudvikling

SUstyrelsen gennemfører årligt medarbejdersamtaler, hvor den enkelte medarbejders kompetenceudvikling drøftes. Kernefaglighed, IT-kompetencer, projektledelse, offentlig forvaltning (herunder den ny persondatalov) og formidling/pædagogik er nogle af de områder, der har været arrangeret efteruddannelsesaktiviteter inden for. Introduktionsforløb for nye medarbejdere har været i fokus i et tværfagligt samarbejde med hele Undervisningsministeriet.

Ledelsesudvikling

I 2000 er igangsat et ledelsesudviklingsprojekt for kontorchefer, afdelingschefer, direktører og topledelsen i Undervisningsministeriet. SUstyrelsens kontorchefer og styrelseschef deltager. Ledelsesudviklingsprojektet skal understøtte den struktur, der blev gennemført i UVM i 1998, initiere en netværksbaseret samarbejdsform og styrke den enkelte leder gennem et Action Learning forløb. Projektet fortsætter i 2001.

3. Regnskab

3.1. Beretning

Formålet med regnskabsberetningen for SU- og VUS-systemerne er at give en redegørelse for udviklingen i bevillingsanvendelsen. Bevillingerne består dels af tilskudsbevillinger (støttebevillinger) og dels af styrelsens driftsbevilling.

Styrelsens SU-tilskudsbevillinger vedrørende stipendier og lån udgjorde i 2000 henholdsvis 7,8 mia. kr. og 1,9 mia. kr.

Styrelsen tildeler også voksenuddannelsesstøtte (VUS). I 2000 udbetalte styrelsen ca. 109 mio. kr. i voksenuddannelsesstøtte.

Styrelsens driftsbevilling var i 2000 på ca. 94 mio. kr. Bevillingen opdeles på formål, og der redegøres for enhedsomkostninger og produktivitet. Styrelsens resultatkontrakt med Undervisningsministeriet er bygget op

om 5 visioner for, hvilke mål styrelsen skal leve op til på baggrund af den bevillingsramme, der er aftalt i kontrakten. De resultater, som styrelsen primært måles på, er således de resultater, som fremgår af den kontraktafmelding, som fremgår af kap 3.5, og de i 2000 realiserede ekspeditionstider for ansøgningskemaer og klagesager.

3.1.1. Bevillingsanvendelse og udviklingstendenser i tildelingen af SU- og VUS-støtte

SU-støtte

Tabel 3.1 Tildelt SU-støtte 1996 - 2000 og andel med indkomstkонтроlkrav (IK-krav) ¹⁾ fordelt på uddannelseskategorier

	1996	1997	1998	1999	2000
	----- personer -----				
Støttemodtagere	260.700	274.000	285.400	289.900	295.000
IK-krav (vedr. støtteår)	3,8 %	4,3 %	4,8 %	5,0 %	
Ungdomsuddannelser	112.900	117.000	121.100	118.900	119.900
IK-krav (vedr. støtteår)	1,2 %	1,5 %	1,7 %	1,6 %	
Videregående uddannelser	147.900	157.000	164.400	171.000	175.100
IK-krav (vedr. støtteår)	5,8 %	6,4 %	7,1 %	7,3 %	
	----- mio. kr. -----				
Tildelt stipendium	6.029	6.470	6.961	7.355	7.839
IK-krav (vedr. støtteår)	1,3 %	1,4 %	1,7 %	1,7 %	
Ungdomsuddannelser	1.655	1.784	1.934	2.005	2.080
Videregående uddannelser	4.374	4.686	5.027	5.350	5.759
Tildelt lån	1.208	1.327	1.461	1.621	1.867
IK-krav (vedr. støtteår)	0,7 %	0,8 %	0,9 %	1,0 %	
Ungdomsuddannelser	148	182	209	233	273
Videregående uddannelser	1.060	1.145	1.252	1.388	1.594

1) IK-krav vedrørende 2000 rejses først 2. halvår 2001.

Som det fremgår af ovenstående tabel fik 295.000 uddannelsessøgende tildelt 7,8 mia. kr. i stipendier og 1,9 mia. kr. i lån i 2000. I forhold til 1999 er der tale om en stigning på 5.100 (1,8 %) støttemodtagere og 484 mio. kr. (6,6 %) i stipendium og 246 mio. kr. i lån (15,2 %).

Inden for ungdomsuddannelserne fik 119.900 tildelt støtte, en stigning på 0,8 %. På de videregående uddannelser fik 175.100 tildelt støtte, en stigning på 2,4 %.

I 2000 blev der rejst indkomstkontrolkrav vedrørende støtteåret 1999. Antallet af støttemodtagere med krav udgjorde 5,0 % af støttemodtagerne, mod 4,8 % året før. Kravandelen steg således med ca. 4 %.

Beløbsmæssigt udgjorde stipendiekravene uændret 1,7 % af de tildelte stipendier. Lånekravene udgjorde 1,0 % af de tildelte lån, mod 0,9 % året før.

Nedenstående tabel viser nøgletal for tildelingen af stipendiestøtte.

Tabel 3.2 Nøgletal

	1996	1997	1998	1999	2000
	----- % -----				
Stipendieandel af:					
Bruttonationalproduktet	0,57	0,58	0,60	0,61	0,60
Andelen af stipendie- modtagere inden for kategorierne:					
Hele befolkningen	4,92	5,16	5,34	5,40	5,47
18-årige	50,6	51,4	51,9	52,0	52,3
19-årige	60,6	63,0	65,6	66,0	67,1
20 - 24-årige	32,5	34,3	36,4	37,8	39,5

VUS-støtte

Tabel 3.3 viser udviklingen i tildelingen af voksenuddannelsesstøtte fra 1998 - 2000 fordelt på refusion til arbejdsgiveren og på støtte til kursisten.

Tabel 3.3 VUS-støtte 1998 - 2000

	1998			1999			2000		
	Refusion arbejds- giver	Støtte til kursist	I alt	Refusion arbejds- giver	Støtte til kursist	I alt	Refusion arbejds- giver	Støtte til kursist	I alt
Tildelinger	----- antal -----								
	3.564	1.384	4.948	3.743	1.336	5.079	1.471	860	2.331
Tildelt beløb	----- mio. kr. -----								
VUS	66,2	63,7	129,9	66,2	69,1	135,3	42,3	72,8	115,1
Deltager- betaling	61,2	60,6	121,8	59,8	66,0	125,8	38,4	69,1	107,5
	5,0	3,1	8,1	6,4	3,1	9,5	3,9	3,7	7,6

Antallet af tildelinger faldt fra 1999 til 2000 med ca. 54 %. Beløbsmæssigt faldt det tildelte beløb ca. 15 %. Refusionen til arbejdsgivere faldt ca. 36 % og støtten direkte til kursisterne steg ca. 5 %. Udgiften til deltagerbetaling faldt ca. 20 %.

Drift

Styrelsen havde i 2000 et mindreforbrug på ca. 11,5 mio. kr. Overskuddet på den øvrige drift skyldes, at bevillingen til etablering af SVU-ordningen kun delvist er anvendt, fordi projektet først afsluttes medio 2001. De resterende 4,9 mio. kr. forventes anvendt i 2001. Hertil kommer at 2,0 mio. kr. af de budgetterede udgifter til etablering af SPS-ordningen først vil finde sted i 2001. Endvidere skyldes overskuddet, at der fra den 1. januar 2000 ikke længere skulle betales stempelafgift på studielån; i 1999 udgjorde denne udgift 3,4 mio. kr.

Styrelsen står i en omstillingsproces, hvor styrelsen skal søge at tilpasse IT-anvendelsen og ikke mindst personaleressourcerne til decentraliseringens krav til en øget indsats inden for informations-, udviklings-, analyse- og uddannelsesopgaverne. Opsparingen skal blandt andet anvendes til:

- færdigudviklingen af det nye SVU-edb-system
- udgifter i forbindelse med etablering af SPS-ordningen
- modernisering af styrelsens telefonsystem
- at dække den sidste del af udgifterne til den eksterne videreudvikling af US2000
- omlægning af US/STADS-edb-systemet, herunder US2000 tilpasningerne

Opsparingen forventes at være væsentligt nedbragt ved udgangen af 2001.

For at synliggøre indsatsen inden for de opprioriterede områder, har styrelsen i afsnit 3.3.1 (og i finansloven) fordelt driftsudgifterne på blandt andet disse nye opgavekategorier. Det fremgår her (efter finanslovens terminologi):

- at driften af SU-systemet udgjorde godt 27 % af driftsudgifterne i 2000
- at SU-information og uddannelse udgjorde ca. 7 %, evaluering af SU-systemet ca. 2 % og edb-udviklingsprojekter ca. 12 % af driftsudgifterne
- at VUS-systemet udgjorde godt 3 % af driftsudgifterne
- at styrelsens samlede driftsudgifter udgjorde ca. 0,9 øre pr. tildelt støttekrone (SU, VUS og befordringsrabat)

3.1.2. Nøgletal for omkostninger og produktivitet

Styrelsens omkostninger (løn og øvrig drift) udgjorde i 2000 ca. 157 kr. til tildeling, indkomstkontrol, information, uddannelse, edb-udvikling og evaluering pr. SU-støttemodtager. Det var ca. 58 kr. (27 %) mindre end i 1999.

Udgifterne til tildeling og indkomstkontrol alene udgjorde 89 kr. pr. støttemodtager, 20 kr. (18 %) mindre end i 1999.

Omkostningerne pr. VUS-modtager udgjorde 1.287 kr. i 2000. Den store udgift er en konsekvens af ressourceforbruget i forbindelse med arbejdet med ændringen af ordningen, samt arbejdet med den nye SVU-ordning. Produktiviteten for VUS-tildelingssager steg med 19 % primært som følge af en relativ stigning i andelen af de enklere on-line sager.

Ser man på produktiviteten, så var den på godt 9.800 tildelingssager pr. årsværk i 2000, dvs. ca. 7,7 % mere end i 1999. Stigningen skyldes primært, at styrelsen i 1999 måtte prioritere at anvende en del af de mest erfarne medarbejdere til US2000-projektet, og at disse midlertidigt blev erstattet af vikarer.

I 2000 steg antallet af klagesager med ca. 32%. De flere sager og prioriteringen af US2000-projektet har resulteret i, at de gennemsnitlige sagsbehandlingstider for klager til styrelsen og ankenævnet stadig ikke er tilfredsstillende. De var således 63 og 45 dage i 1999 og henholdsvis 56 og 52 dage i 2000.

3.1.3. Resultater 2000

Styrelsen har i 2000 indfriet en række krav fra styrelsens resultatkontrakt, som alle sigter mod at styrke uddannelsesstedernes mulighed for i det daglige at yde støttemodtagerne en mere optimal service. Der er blandt andet tale om:

SUstyrelsen har gennemført et før-SU-program som led i informationsindsatsen over for kommende brugere. Den primære målgruppe er landets afgangsklasser i folkeskole og gymnasium.

Med udgangen af 2000 var 319 svarende til ca. 94 % af uddannelsesstederne med mere end 200 støttemodtagere opkoblet med forespørgselsadgang til US2000. Heraf havde 28 uddannelsessteder opdateringsadgang.

Styrelsen søger at understøtte den løbende debat om uddannelsesstøtte nationalt og internationalt. Det er blandt andet sket ved følgende:

“SU-støtte og SU-gæld 1999”

“Virksomhedsregnskab for SU- og VUS-systemerne 2000”

SU-analyse: ”Studerende i SU-uddannelser, støtte- og studiemæssig adfærd 1989 – 1997”

3.1.4. Budgetforudsætninger og målsætninger for fremtiden

Som det fremgår af styrelsens resultatkontrakt med Undervisningsministeriet (afsnit 3.5.1) er de primære mål:

- Den gennemsnitlige ekspeditionstid for klagesager i SUstyrelsen må ikke overstige 40 dage, og 98 % af sagerne skal være behandlet inden 100 dage ved udgangen af 2002
- 80% af SU-ansøgningsskemaerne skal være ekspederet inden 31 dage fra ansøgningerne er modtaget på uddannelsesstederne. Opgøres ved udgangen af hvert år
- 80% af VUS-ansøgningsskemaerne skal være ekspederet inden 31 dage. Opgøres ved udgangen af hvert år

3.2. Regnskab og bevillinger

Driftsregnskab og bevillinger

Tabel 3.4 Drift SUSTyrelsen

	R 1998	R 1999	B 2000	R 2000	afvig. B-R 2000	F 2001	BO 1 2002	BO 2 2003	BO 3 2004
	----- mio. kr. -----								
Drift									
Indtægter	79,7	98,8	105,0	105,0	0,0	105,2	96,4	95,3	94,1
<i>heraf Nyt edb-system SVU</i>			<i>15,0</i>	<i>15,0</i>	<i>0,0</i>	<i>5,0</i>			
løn (bevilling)	39,3	39,4	46,2	46,2	0,0	56,0	54,6	55,1	55,1
<i>heraf Nyt edb-system SVU</i>			<i>1,6</i>	<i>1,6</i>	<i>0,0</i>				
øvrige drift (bevilling)	40,2	59,1	58,6	58,6	0,0	48,9	41,5	39,9	38,7
<i>heraf Nyt edb-system SVU</i>			<i>13,4</i>	<i>13,4</i>	<i>0,0</i>	<i>5,0</i>			
salg	0,2	0,3	0,2	0,2	0,0	0,3	0,3	0,3	0,3
Udgifter	78,0	95,0	105,0	93,5	÷ 11,5				
<i>heraf Nyt edb-system SVU</i>			<i>15,0</i>	<i>10,1</i>	<i>4,9</i>				
løn	38,3	42,1	46,2	44,1	2,1				
<i>heraf Nyt edb-system SVU</i>			<i>1,6</i>	<i>0,5</i>	<i>1,1</i>				
øvrige drift	39,7	52,9	58,8	49,3	9,5				
<i>heraf Nyt edb-system SVU</i>			<i>13,4</i>	<i>9,6</i>	<i>3,8</i>				
Årets overskud	1,7	3,8	0,0	11,5	÷ 11,5				
<i>heraf Nyt edb-system SVU</i>			<i>0,0</i>	<i>4,9</i>	<i>÷ 4,9</i>				

Anm.: Beløb vedr. 1998 - 2000 er i løbende priser. 2001 - 2004 er i FL 01-pris og lønniveau.

Regnskabet for 2000 udviste et driftsoverskud på 11,5 mio. kr. (11,0 %), fordelt med 2,1 mio. kr. (4,5 %) på løn og 9,5 mio. kr. (16,2 %) på den øvrige drift.

Overskuddet på den øvrige drift skyldes, at bevillingen til etablering af SVU ordningen kun delvist er anvendt, fordi projektet først afsluttes medio 2001. De resterende 4,9 mio. kr. forventes anvendt i 2001. Hertil kommer, at 2,0 mio. kr. af de budgetterede udgifter til etablering af SPS-ordningen først vil finde sted i 2001. Endvidere skyldes overskuddet, at der fra den 1. januar 2000 ikke længere skulle betales stempelafgift på studielån; i 1999 udgjorde denne udgift 3,4 mio. kr.

I styrelsens resultatkontrakt med Undervisningsministeriet indgår følgende taxameterordning for styrelsens bevilling til øvrige drift:

“Styrelsens driftsbevilling reguleres med antallet af støttemodtagere. Taksten udgør 55 kr. pr. støttemodtager til dækning af udgifter til porto, papir, trykning m.v.

Taxameteret beregnes en gang om året ved udarbejdelsen af forslag til finansloven for det følgende år. Beregningen sker på grundlag af det prognosticerede antal støttemodtagere året forud (bagudvendt taxameter).

Skønnet kan ved ekstraordinært store ændringer i prognosen (+/- 10.000 støttemodtagere) justeres ved udarbejdelsen af ÆF”.

Tabel 3.5 Bevillingsafregning for driftsbevilling 2000 (kt. 20.11.11 SUSTyrelsen)

	Nettoudgifter		
	Lønsum	Øvrig drift	I alt
	----- mio. kr. -----		
Resultatopgørelse			
Bevilling	46,2	58,6	104,8
Regnskab	44,1	49,1	93,3
Korrekt. for ikke- fradragsberettiget moms	0,0	0,0	0,0
Bevillingstekniske omflytninger	0,0	0,0	0,0
Årets overskud	2,1	9,5	11,5
Opgørelse af akkumuleret resultat			
Akkumuleret overskud ultimo 1999	2,5	14,2	16,6
Primokorrekt. til akk. oversk. ult. 1999	0,0	0,0	0,0
Årets overskud	2,1	9,5	11,5
Disponeringsmæssige omflytninger	0,0	0,0	0,0
Disposition, overskud som bortfalder	0,0	0,0	0,0
Akk. overskud til videreførelse ultimo	4,5	23,6	28,2

Tabel 3.6 Akkumuleret overskud 1997 – 2000

	R 1997	R 1998	R 1999	R 2000
	----- mio. kr. -----			
Primo saldo	8,0 ¹⁾	11,0	12,8	16,6
<i>heraf Nyt edb-system SVU</i>				0,0
Årets overskud	3,0	1,8	3,8	11,5
<i>heraf Nyt edb-system SVU</i>				4,9
Ultimo saldo	11,0	12,8	16,6	28,2
<i>heraf Nyt edb-system SVU</i>				4,9

1) Inkl. korrektion for gebyrindtægter på 0,4 mio. kr. for perioden oktober - december 1996, som var bogført på Finansstyrelsens konto

Det akkumulerede overskud ultimo 2000 er opsparet med henblik på blandt andet:

- færdigudviklingen af det nye SVU-edb-system
- udgifter i forbindelse med etablering af SPS-ordningen
- modernisering af telefonsystemet
- at dække den sidste del af udgifterne til den eksterne videreudvikling af US2000
- omlægning af US/STADS-edb-systemet, herunder US2000 tilpasningerne

Opsparingen forventes at være væsentligt nedbragt ved udgangen af 2001.

Tilskudskonti: Regnskab, bevillinger og budgetforudsætninger

Tabel 3.7 Stipendier

	R 1998	R 1999	B 2000	R 2000	afvig. B-R 2000	F 2001	BO 1 2002	BO 2 2003	BO 3 2004
	----- mio. kr. -----								
Stipendier	6.871,6	7.237,2	7.665,0	7.712,5	÷ 47,5	8.358,0	8.476,0	8.547,0	8.597,0
udgift	7.018,0	7.418,7	7.841,0	7.920,5	÷ 79,5	8.574,0	8.705,0	8.779,0	8.831,0
indtægt	146,4	181,5	176,0	208,0	÷ 32,0	216,0	229,0	232,0	234,0
Tillæg¹⁾	6,2	7,6	6,5	8,4	÷ 1,7	8,0	8,5	8,5	8,5
indtægt	6,2	7,6	6,5	8,4	÷ 1,7	8,0	8,5	8,5	8,5

Anm.: Beløb vedr. 1998 - 2000 er i løbende priser. 2001 - 2004 er i FL 2001-prisniveau.

1) Tillæg til støtte, der skal tilbagebetales, fordi støttemodtageren har tjent mere end sit fribeløb. Tillægget udgør 7 %.

Stipendie- og studielånsudgifterne for 2000 - 2004 er budgetteret på baggrund af Undervisningsministeriets årselevprognose for SU-berettigende uddannelser. For uddannelser, som ikke er dækket af prognosen, er der forudsat en uændret bestand.

Styrelsen rejste i 2000 krav om tilbagebetaling af stipendier for 208,0 mio. kr. (indkomstkontrolkrav og afbrudskrav), hvorved indtægterne blev 32,0 mio. kr. (18 %) mere end budgetteret på FL 00. Merindtægterne skyldes primært en stigning i andelen af støttemodtagere, som får indkomstkontrolkrav. Indtægterne, tillæg (tilskrevne renter) blev som følge heraf også mere end budgetteret.

Tabel 3.8 Budgetforudsætninger

	R 1998	R 1999	B 2000	R 2000	afvig. R-B 2000	F 2001	BO 1 2002	BO 2 2003	BO 3 2004
	----- % -----								
Satsregulering primo året	2,7	2,9	3,5	3,5	0,0	3,5	•	•	•
Indeks for årselever¹⁾		97,9	98,8	100,0	1,2	101,9	103,0	104,0	105,0
	----- støtteårsværk -----								
Stipendieårsværk	190.500	193.800	195.500	197.800	2.300	202.000	204.100	206.200	208.100
Ungdomsuddannelser	75.700	75.000	72.100	74.100	2.000	74.300	73.800	74.900	76.600
Videregående udd.	114.800	118.800	123.400	123.700	300	127.700	130.300	131.300	131.500
Låneårsværk	66.200	71.500	72.400	78.700	6.300	83.500	84.800	85.600	86.000
Ungdomsuddannelser	10.100	11.100	10.600	12.400	1.800	12.800	12.700	12.900	13.200
Videregående udd.	56.100	60.400	61.800	66.300	4.500	70.700	72.100	72.700	72.800

Anm.: Et støtteårsværk er en regningsenhed, der er lig med 12 måneders støtte.

1) Prognosetal.

Tabel 3.7 viser et merforbrug af stipendier i 2000 på 79,5 mio. kr. (1,0 %) i forhold til FL00.

Som det fremgår af tabel 3.8, skyldes merforbruget, at antallet af stipendieårsværk blev 2.300 (1,2 %) flere end den budgetterede stigning på 1.700 (0,9 %). Stigningen i antallet af stipendieårsværk har således været 2.300 (1,2 procentpoint) mere end stigningen i Undervisningsministeriets årselevprognose.

Der kom ca. 300 flere stipendieårsværk end ventet på de videregående uddannelser og ca. 2.000 flere inden for ungdomsuddannelserne.

Tabel 3.9 viser udgifter og indtægter i forbindelse med styrelsens lånevirkksomhed. Den andel, som Finansstyrelsen administrerer, er udskilt i tabellen. Alle poster indgår dog i Undervisningsministeriets rammebevilling.

Tabel 3.9 Lån og genudlån

	R 1998	R 1999	B 2000	R 2000	afvig. B-R 2000	F 2001	BO 1 2002	BO 2 2003	BO 3 2004
	----- mio. kr. -----								
Lån									
Udgifter	2.112,9	2.275,4	2.422,0	2.693,5	÷ 271,5	2.921,0	3.034,0	3.123,0	3.208,0
studielån	1.453,4	1.612,3	1.690,0	1.860,4	÷ 170,4	1.978,0	2.008,0	2.025,0	2.037,0
øvrige udlån ¹⁾	654,7	656,0	727,0	830,1	÷ 103,1	939,0	1.022,0	1.094,0	1.167,0
heraf Finansstyrelsen	218,6	203,7	232,0	282,3	÷ 50,3	336,0	355,0	375,0	401,0
afskrivninger ²⁾	4,8	7,1	5,0	3,4	1,6	4,0	4,0	4,0	4,0
heraf Finansstyrelsen				0,4	÷ 0,4	3,5	3,5	3,5	3,5
Indtægter	1.595,6	1.707,9	1.824,5	1.884,7	÷ 60,2	2.096,6	2.250,7	2.429,8	2.589,8
afdrag studielån	357,2	447,1	515,0	507,2	7,8	615,0	685,0	775,0	875,0
heraf Finansstyrelsen	325,4	416,9	480,0	477,1	2,9	580,0	650,0	740,0	840,0
øvrige afdrag ³⁾	801,0	761,4	783,0	781,1	1,9	777,0	792,0	812,0	802,0
heraf Finansstyrelsen	558,5	538,8	525,0	540,5	÷ 15,5	540,0	550,0	565,0	550,0
renter studielån ⁴⁾	433,5	426,7	481,0	549,1	÷ 68,1	653,0	725,0	797,0	868,0
heraf Finansstyrelsen	185,4	181,9	211,0	261,2	÷ 50,2	311,0	332,0	354,0	381,0
øvrige renter ⁵⁾		67,9	43,0	43,6	÷ 0,6	49,0	46,0	43,0	42,0
heraf Finansstyrelsen		21,8	20,0	21,1	÷ 1,1	25,0	23,0	21,0	20,0
gebyrer	3,9	4,8	2,5	3,7	÷ 1,2	2,6	2,7	2,8	2,8
Genudlån									
Udgifter	872,9	992,0	1.156,0	1.245,5	89,5	1.443,0	1.596,0	1.759,0	1.920,0
afdrag	461,8	563,9	659,0	635,4	23,6	755,0	845,0	950,0	1.060,0
renter ⁶⁾	411,1	428,1	497,0	610,1	÷ 113,1	688,0	751,0	809,0	860,0
Indtægter	1.453,4	1.612,3	1.690,0	1.860,4	÷ 170,4	1.978,0	2.008,0	2.025,0	2.037,0
studielån	1.453,4	1.612,3	1.690,0	1.860,4	÷ 170,4	1.978,0	2.008,0	2.025,0	2.037,0
Rentelettelse ⁷⁾									
udgifter	÷ 22,4	1,4	16,0	61,0	÷ 45,0	35,0	26,0	12,0	÷ 8,0

1) Tilskrevne renter på stats- og studielån, for meget udbetalt støtte, og krav vedr. for meget udbetalt støtte.

2) Tab og afskrivning på studielån, statslån og for meget udbetalt støtte ved dødsfald, gældssanering, konkurs eller hvor debitor er tilkendt førtidspension eller invaliditetsydelse o.a.

3) Afdrag, betalte renter og afskrivninger på stats- og studielån samt for meget udbetalt støtte.

4) Studielån forrentes med 4 % p.a. i uddannelsestiden. Derefter forrentes de med diskontoen plus et procenttillæg eller et procentfradrag, der fastsættes på finansloven. For 2001 er der fastsat et procenttillæg på 1 procentpoint.

5) Renter på statslån og på for meget udbetalt støtte.

6) Genudlånsrenten for 2001 - 2004 på FL 01 er af finansministeriet fastsat til 5,3 %. Bevillingen vil ved bevillingsafregningen blive reguleret i forhold til den faktiske lånerente.

7) Udgifter (renter, genudlån) ÷ indtægter (renter, studielån).

Udgifterne til lån består af udbetalte studielån (optaget efter 1.8. 1988), øvrige udlån og afskrivninger.

De tilskrevne renter på statslån (optaget før 1.8. 1988), for meget udbetalt støtte og krav vedrørende for meget udbetalt støtte bogføres som udlån og nedskrives, når gældsforholdet afdrages. Da disse udlån kun er af balancemæssig karakter, er de opgjort som øvrige udlån

Udgifterne i 2000 i form af lån udgjorde 2.693,5 mio. kr., hvilket var 271,5 mio. kr. (11,2 %) mere end budgetteret på FL 00. Merudlånet skyldes flere låntagere – andelen af støttemodtagerne, som tager lån steg fra 47,7 % i 1999 til 50,2 % i 2000 – , et merudlån af tilskrevne renter som følge af en højere diskonto i 2000 og dermed en højere rente end forudsat på FL 00 og et merudlån som følge af en stigning i andelen af stipendiemodtagere, som har fået for meget udbetalt stipendium og derfor skal betale dette tilbage.

Indtægterne udgøres af afdrag på studielån, øvrige afdrag og tilskrevne renter på studielån.

Indtægterne udgjorde i 2000 1.884,7 mio. kr., hvilket var 60,2 mio. kr. (3,3 %) mere end budgetteret på FL 00. Dette skyldes primært en større rentetilskrivning på studielån som følge af en højere diskonto og dermed en højere rente i 2000 end forudsat på FL00.

Styrelsen udskriver rykkere og opsigelser på tilbagebetalingsordninger, jf. L 430 1996, § 38 og Bek. 671 1995, § 69. Styrelsen opkræver 35 kr. pr. rykker og 100 kr. pr. opsigelse.

For at neutralisere virkningen på Undervisningsministeriets ramme af udgifterne til studielån, bogfører styrelsen en indtægt under Genudlån, som svarer til udlån af studielån, og en udgift som svarer til afdragene på studielån.

Hensigten er, at den eneste netto-effekt på Undervisningsministeriets ramme af studielånsordningen er det rentesubsidie, der ligger i, at renten på studielån er lavere end "markedsrenten". For at opnå denne effekt udgiftsføres en "markeds-mæssig" forrentning af de udestående studielån under Genudlån. Den "markeds-mæssige" forrentning også kaldet genudlånsrenten er fastsat af Finansministeriet. Genudlånsrenteudgiften udgjorde 610,1 mio. kr. i 2000.

I tabel 3.9 nederst er ministeriets nettoudgift til studielånsordningen, også kaldet udgiften til renteletelse, anført. Udgiften hertil blev 61,0 mio. kr. i 2000, 45,0 mio. kr. mere end budgetteret på FL 00. Merudgiften skyldes primært, at genudlånsrenten for 2000 endeligt blev fastsat til 5,5 % mod den på FL 00 budgetterede genudlånsrente på 4,6 %.

Beholdninger

Tabel 3.10 SU-gæld

	Gældsforhold			Gæld pr. ultimo året		Saldo	
	1998	1999	2000	1998	1999	2000	
	----- antal -----			----- mio. kr. -----			
SU-lån¹⁾	343.400	350.200	358.300	11.281	12.209	13.422	
Statslån	47.700	37.700	29.200	787	602	461	
<i>heraf Finansstyrelsen</i>		<i>34.300</i>	<i>27.100</i>		<i>517</i>	<i>410</i>	
Studielån	295.700	312.500	329.200	10.494	11.607	12.961	
<i>heraf Finansstyrelsen</i>		<i>180.100</i>	<i>192.800</i>		<i>5.413</i>	<i>6.314</i>	
FM-gæld²⁾	47.000	39.700	45.400	517	369	489	
<i>heraf Finansstyrelsen</i>			<i>9.400</i>			<i>180</i>	
Misligholdt gæld	35.600	43.800	43.200	786	989	977	
SU-lån, Finansstyrelsen	29.500	30.300	31.600	724	778	855	
FM	6.100	13.500	11.600	62	211	122	
<i>heraf Finansstyrelsen³⁾</i>		<i>10.100</i>	<i>8.800</i>		<i>184</i>	<i>97</i>	

Anm.: statslån (Lån 1, 3 og 4) og studielån (Lån 5/6). Misligholdt gæld er opgjort som misligholdt gæld, selvom debitor efterfølgende kan have genoptaget tilbagebetalingen. Gældsforhold administreret af Finansstyrelsen pr. ultimo 1998 foreligger ikke.

- 1) Ekskl. misligholdte SU-lån.
- 2) Ekskl. misligholdt FM-gæld og inkl. p.t. uerholdelige fordringer (UFO-gæld).
Fra 1999 ekskl. misligholdt UFO-gæld.
- 3) Misligholdt FM-gæld blev indtil ultimo 1999 administreret af SUstyrelsen.

Tabellen viser udviklingen i støttemodtagernes udestående gæld til styrelsen, fordelt på stats- og studielån og FM-gæld (IK-krav og afbruds krav).

Saldoen på statslån (optaget før 1.8. 1988) er under afvikling, den faldt 141 mio. kr. (23 %) fra 1999 til 2000. Saldoen på studielån (optaget efter 1.8. 1988) steg 1.354 mio. kr. (12 %) og er således stadig under opbygning.

Antallet af misligholdte SU-lån steg med 1.300 (4,3 %) og den misligholdte saldo på SU-lån steg med ca. 77 mio. kr. (9,9 %) i 2000. I 1999 udgjorde antallet af misligholdte SU-lån 8,0 % af alle SU-lån, beløbsmæssigt udgjorde de 6,0 %. I 2000 steg andelen af misligholdte lånegældsforhold til 8,1 %, mens saldoen uændret udgjorde 6,0 %.

I 2000 steg saldoen på FM-gæld med 120 mio. kr. (33 %), og saldoen på misligholdt FM-gæld faldt med 89 mio. kr. (42 %), dvs. samlet en stigning fra 580 mio. kr. til 611 mio. kr. Finansstyrelsen bevarer misligholdt FM-gæld i denne kategori, selvom debitor efterfølgende kan have genoptaget tilbagebetalingen. Udviklingen fra 1998 til 1999 i den misligholdte FM-gæld skyldes derfor primært en ændret opgørelsesmetode.

Befordringsrabat (§ 20.92.02): Regnskab, bevillinger og budgetforudsætninger

Tabel 3.11 Befordringsrabat

	R 1998	R 1999	B 2000	R 2000	afvig. B-R 2000	F 2001	BO 1 2002	BO 2 2003	BO 3 2004
	----- mio. kr. -----								
Befordringsrabat									
Udgifter ¹⁾	24,9	38,3	36,5	34,2	2,3	40,6	41,0	41,0	41,0
	----- Antal kort -----								
Kort med rabat	152.900	157.900	166.300	158.900	7.400	179.600	181.300	181.300	181.300

Anm.: Beløb vedr. 1998 - 2000 er i løbende priser. 2001 - 2004 er i FL 01-prisniveau. Fra 1. juli 1999 gælder rabatordningen ikke kun for månedskort, men for alle abonnementskort af en varighed på 30 dage og derover.

1) SUStyrelsen, der administrerer ordningen, refunderer 90 % af den rabat, trafikskaberne yder. Beløbet er udgiften til refusion.

Styrelsen har refunderet 90 % af den rabat, trafikskaberne har ydet. Udgiften hertil blev 34,2 mio. kr., svarende til en mindredgift på 2,3 mio. kr. Der vil imidlertid blive posteret for 6,1 mio. kr. i 2001, som vedrører en sen afregning af rabat ydet i 2000. Der blev ydet rabat til 158.900 kort, hvilket var 7.400 (4,4 %) færre end ventet. Dette skyldes, at studerende i hele 2000 kunne købe abonnementskort af længere varighed end 30 dage, jf. anmærkningen til tabel 3.11.

Voksenuddannelsesstøtte (§ 20.93.01 og 20.93.02): Regnskab, bevillinger og budgetforudsætninger

Tabel 3.12 Voksenuddannelsesstøtte (VUS)

	R 1998	R 1999	B 2000	R 2000	afvig. B-R 2000	F 2001	BO 1 2002	BO 2 2003	BO 3 2004
	----- mio. kr. -----								
VUS									
Støtteudgifter i alt	125,2	134,8	107,0	108,5	÷ 1,5	44,0	16,5	5,4	
	----- antal -----								
Støttemodtagere	4.900	5.100	3.200	2.300	900	1.000	375	125	
	----- 1.000 støtteuger -----								
Støtteuger	46,5	48,9	38,8	38,1	0,7	15,0	5,6	1,8	
Gns. kursuslængde	9,5	9,6	12,1	16,3	÷ 4,2	15,0	15,0	14,7	
	----- Kr. -----								
Støttesats pr. uge	2.690	2.760	2.760	2.850	÷ 90	2.940	2.940	2.940	
	----- mio. kr. -----								
Information og evaluering af VUS									
Udgifter	3,9	4,3	4,4	3,9	0,5				
Beholdning		0,9	1,0						

Anm.: Beløb vedr. 1998 - 2000 er i løbende priser. 2001 - 2003 er i FL 01-prisniveau.

VUS ordningen er ophævet pr. 31. december 2000 som led i gennemførelsen af voksenuddannelsesreformen. Der er dog lavet en overgangsordning for VUS til meritpædagoguddannelsen – dvs. pædagoguddannelsen, der er tilrettelagt for studerende med forudgående erhvervs erfaring. Herefter kan studerende på meritpædagoguddannelsen fortsat søge om VUS, hvis første periode med VUS til uddannelsen begynder i kalenderåret 2001 eller i kalenderåret 2002.

I 2000 udgjorde udgiften 108,5 mio. kr., svarende til en merudgift på 1,5 mio. kr. (1,4 %).

Statens voksenuddannelsesstøtte (§ 20.93.11): Bevillinger og budgetforudsætninger

Tabel 3.13 Statens voksenuddannelsesstøtte (SVU)

	R 1998	R 1999	B 2000	R 2000	afvig. B-R 2000	F 2001	BO 1 2002	BO 2 2003	BO 3 2004
	----- mio. kr. -----								
SVU									
Udgifter						356,6	638,3	666,9	669,1
	----- Antal støttemodtagere -----								
Støttemodtagere						16.200	28.900	30.200	30.300
	----- 1.000 støtteuger -----								
Støtteuger						121,3	217,1	226,8	227,6
Gns. kursuslængde						7,5	7,5	7,5	7,5
	----- Kr. -----								
Støttesats pr. uge						2.940	2.940	2.940	2.940

Anm.: Beløb er i FL 01-prisniveau.

Specialpædagogisk støtte i videregående uddannelser (§ 20.98.31): Bevillinger og budgetforudsætninger

Tabel 3.14 Specialpædagogisk støtte i videregående uddannelser (SPS)

	R 1998	R 1999	B 2000	R 2000	afvig. B-R 2000	F 2001	BO 1 2002	BO 2 2003	BO 3 2004
	----- mio. kr. -----								
SPS									
Udgifter						36,1	36,1	36,1	36,1
	----- Antal støttemodtagere -----								
Støttemodtagere						2.300	2.300	2.300	2.300
	----- Kr. -----								
Gennemsnitlig støtte						15.696	15.696	15.696	15.696

Anm.: Beløb er i FL 01-prisniveau.

3.3. Regnskab opdelt på formål

3.3.1. Driftsregnskab opdelt på formål

Nedenstående tabel viser styrelsens driftsudgifter på hovedformål 1998 – 2004 i 2001-prisniveau.

Tabel 3.15 Driftsregnskab opdelt på hovedformål

2001-prisniveau	R 1998	R 1999	R 2000	F 2001	BO 1 2002	BO 2 2003	BO 3 2004
----- mio. kr. -----							
Hovedformål							
SU-systemet	56,0	65,5	46,3	53,8	54,2	51,2	50,7
Drift	31,9	33,1	26,1	29,0	28,0	27,8	27,0
Information og udd.	7,1	8,0	7,1	8,0	7,5	7,3	7,3
Udvikling	12,1	20,4	11,4	13,0	7,5	7,0	7,0
Evaluering	4,9	4,0	1,7	4,2	4,2	4,2	4,1
Voksenudd.støtte	2,7	3,0	2,8	2,8	2,8	2,8	2,8
Statens voksenudd.støtte			9,6	6,8	6,8	6,8	6,8
Befordringsrabat	1,5	1,5	0,8	1,5	1,3	1,3	1,3
Udenlandske udd. kval.			2,1	7,7	7,4	7,4	7,4
SPS			0,1	3,4	3,4	3,4	3,4
Ministerbetjening		0,6	1,1	0,8	0,8	0,8	0,8
Hjælpefunktioner	12,9	15,0	16,1	15,3	14,8	14,7	14,5
Generel ledelse og admin.	11,0	14,4	15,8	15,1	14,5	14,4	14,3
i procent af udgifter i alt	13,0 %	14,4 %	16,6 %	14,4 %	15,1 %	15,2 %	15,3 %
I alt	84,0	100,0	95,0	104,9	96,1	95,0	93,8

Årsværksforbruget på de respektive formålskategorier er opgjort på baggrund af en tidsregistrering blandt medarbejderne. Tidsregistreringen er behæftet med en vis usikkerhed, og der er stadig ikke i alle tilfælde tilstrækkelig fokus på aktiviteten. Styrelsen vil derfor i 2001 stramme op på disse procedurer.

Styrelsens driftsudgifters fordeling i 2000 på hovedformål viser, at 49 % vedrørte SU-systemet, 3 % VUS-systemet, etablering af SVU 10 %, befordringsrabatordningen godt 1 % og CVUU godt 3 %, mens de fælles hjælpefunktioner udgjorde 17 % og generel ledelse og administration 17 %.

Af de 46,2 mio. kr., der i 2000 direkte indgik i driftsudgifterne til SU-systemet, udgjorde de egentlige driftsudgifter 56 %, 15 % blev anvendt til information og uddannelse, 25 % til udvikling, dvs. udvikling af den tekniske understøttelse af SU-sagsbehandlingen. Evaluering (herunder overvågning) af SU-systemet udgjorde 4 %.

Nedenstående tabel viser driftsudgifternes fordeling på såvel formål som løn og øvrig drift, samt udgifterne til det pågældende formål i forhold til den tildelte støtte.

Tabel 3.16 Driftsregnskab for SU-systemet 2000

	Indtægter	Udgifter				Årets oversku d	Driftsandel pr. støtte- krone
	Budget	Årsværk	Løn	Øvrig drift	I alt drift		
	mio kr.	antal	----- mio. kr. -----				%
SU-systemet	53,8	79,2	23,0	22,5	45,5	8,3	0,5
Drift	33,4	55,8	16,2	9,4	25,6	7,8	0,3
Tildeling		45,6	13,2	8,3	21,5		0,2
For meget udbetalt støtte		10,2	3,0	1,1	4,1		0,0
Information og udd.	6,9	14,9	4,3	2,7	7,0	≅ 0,1	0,1
Udvikling	9,0	5,3	1,6	9,6	11,2	≅ 2,2	0,1
US-systemet		0,4	0,1	2,7	2,8		0,0
US2000		3,7	1,1	4,7	5,8		0,1
DUS		0,4	0,1	1,3	1,4		0,0
Selvbetjening		0,8	0,2	0,1	0,3		0,0
Evaluering	4,5	3,2	0,9	0,8	1,7	2,8	0,0
Andel af fællesudgifter	20,3	37,1	13,6	11,9	25,5	≅ 5,2	0,3
Hjælpefunktioner		14,6	4,3	8,4	12,7		0,1
Generel ledelse og administration		22,5	9,3	3,5	12,8		0,1
SU-systemet i alt	74,1	116,4	36,5	34,4	71,1	3,0	0,7

Tildelingen af SU-støtte kostede i 2000 21,5 mio. kr. Heraf udgjorde de øvrige driftsudgifter 8,3 mio. kr., dvs. eksempelvis porto og papir. Udgifterne til administrationen i forbindelse med for meget udbetalt støtte (indkomstkontrol-krav og afbrudskrav) udgjorde 4,1 mio. kr.

Til udvikling af edb-systemer anvendtes 11,2 mio. kr. Heraf blev 9,6 mio. kr. anvendt under den øvrige drift, dvs. primært udgifter til systemudvikling udført af eksterne software-huse.

Tabel 3.17 Driftsregnskab for VUS-systemet 2000

	Indtægter	Udgifter				Årets overskud	Driftandel pr. støtte- krone
	Budget	Årsværk	Løn	Øvrig drift	I alt drift		
	mio kr.	antal	----- mio. kr. -----				%
VUS-systemet	2,8	8,1	2,3	0,4	2,7	0,1	2,5
Andel af fællesudgifter	1,5	4,2	1,3	0,4	1,7	≅ 0,2	1,5
VUS-systemet i alt	4,3	12,3	3,6	0,8	4,4	≅ 0,1	4,2

Ressourceforbruget i forbindelse med planlægningen af det mere omfattende støttesystem, SVU – det vil sige styrelsens ressourceforbrug før de aktiviteter, der er dækket af aktstykket om SVU-etablering – indgår her.

Tabel 3.18 Driftsregnskab for SVU-etablering 2000

	Indtægter		Udgifter			Årets overskud
	Budget	Årsværk	Løn	Øvrig drift	I alt drift	
	mio kr.	antal	----- mio. kr. -----			
SVU-etablering	13,9	0,5	0,2	9,2	9,4	4,5
Andel af fællesudgifter	1,1	0,5	0,2	0,4	0,6	0,5
SVU-etablering i alt	15,0	1,0	0,4	9,6	10,0	5,0

Den resterende del af bevillingen på 5,0 mio. kr. forventes anvendt i 2001. Et endeligt regnskab for aktstykkebevillingen på 20,0 mio. kr. til SVU-etablering for 2000 - 2001 vil indgå i VR 2001.

Tabel 3.19 Driftsregnskab for Befordringsrabat-ordningen 2000

	Indtægter		Udgifter			Årets overskud	Driftandel pr. støtte- krone
	Budget	Årsværk	Løn	Øvrig drift	I alt drift		
	mio kr.	antal	----- mio. kr. -----				%
Befordringsrabat- ordningen	1,6	0,1	0,0	0,8	0,8	0,8	2,3
Andel af fællesudgifter	0,4	0,0	0,0	0,4	0,4	0,0	1,2
Befordringsrabat- ordningen i alt	2,0	0,1	0,0	1,2	1,2	0,8	3,5

Udgifterne til befordringsrabatordningen blev reduceret primært som følge af sparede portoudgifter i forbindelse med samkuperter med anden SU-post.

Tabel 3.20 Driftsregnskab for CVUU 2000

	Indtægter		Udgifter			Årets overskud
	Budget	Årsværk	Løn	Øvrig drift	I alt drift	
	mio kr.	antal	----- mio. kr. -----			
CVUU	3,0	4,3	1,1	0,9	2,0	1,0
Andel af fællesudgifter	2,3	2,0	0,9	1,4	2,3	0,0
CVUU i alt	5,3	6,3	2,0	2,3	4,3	1,0

I 2000 var CVUU i en etableringsfase, som indebar relativt store fællesudgifter under øvrig drift.

Tabel 3.21 Driftsregnskab for specialpædagogisk støtte (SPS) 2000

	Indtægter		Udgifter				Årets overskud
	Budget	Årsværk	Løn	Øvrig drift	I alt drift		
	mio kr.	antal	----- mio. kr. -----				
SPS-ordningen	2,1	0,0	0,0	0,1	0,1	2,0	
Andel af fællesudgifter	-	0,0	0,0	0,0	0,0	0,0	
SPS-ordningen i alt	2,1	0,0	0,0	0,1	0,1	2,0	

Størstedelen af udgifterne til etableringen af SPS-ordningen vil først blive afholdt i 2001, hvorfor der overføres 2,0 mio. kr. til 2001.

Tabel 3.22 Driftsregnskab for ministerbetjening 2000

	Indtægter		Udgifter				Årets overskud
	Budget	Årsværk	Løn	Øvrig drift	I alt drift		
	mio kr.	antal	----- mio. kr. -----				
Ministerbetjening	1,5	3,1	0,9	0,2	1,1	0,4	
Andel af fællesudgifter	0,8	1,5	0,4	0,5	0,8	0,0	
Ministerbetjening i alt	2,3	4,6	1,3	0,7	1,9	0,4	

Tabel 3.23 Driftsregnskab opdelt på formål 2000

	Årsværk	Løn	Øvrig drift	I alt drift	Driftandel pr. støttekrone
	----- Mio. kr. -----				%
SU-systemet	79,2	23,0	22,5	45,5	0,5
Drift	55,8	16,2	9,4	25,6	0,3
Tildeling	45,6	13,2	8,3	21,5	0,2
For meget udbetalt støtte	10,2	3,0	1,1	4,1	0,0
Information og uddannelse	14,9	4,3	2,7	7,0	0,1
Udvikling	5,3	1,6	9,6	11,2	0,1
US-systemet	0,4	0,1	2,7	2,8	0,0
US2000 inkl. vedl.	3,7	1,1	4,7	5,8	0,1
DUS	0,4	0,1	1,3	1,4	0,0
Selvbetjening	0,8	0,2	0,1	0,3	0,0
Evaluering	3,2	0,9	0,8	1,7	0,0
VUS	8,1	2,3	0,4	2,7	2,5
SVU-etablering	1,0	0,2	9,2	9,4	-
CVUU	4,3	1,1	0,9	2,0	-
SPS	0,0	0,0	0,1	0,1	-
Ministerbetjening	3,1	0,9	0,2	1,1	-
Befordringsrabat	0,1	0,0	0,8	0,8	2,3
Hjælpefunktioner	17,7	5,1	10,7	15,8	0,2
Generel ledelse og administration	27,3	11,2	4,3	15,5	0,2
SUstyrelsen i alt	141,1	44,1	49,1	93,3	0,9

Medio 2000 afsluttede styrelsen udviklingen af det nye edb-system til understøttelse af SU-ordningen (US2000).

Tabel 3.24 Projektregnskab for US2000

	Øvrig drift			Årsværk	Løn	Drift i alt	
	Bevillinger	Forbrug ¹⁾	Opsparing			Forbrug	Opsparing
	----- mio. kr. -----			antal	----- mio. kr. -----		
1998		5,6	≅5,6	5,0	1,6	7,2	÷ 7,2
1999	17,0	11,2	5,8	7,7	2,1	13,3	3,7
2000		3,3	÷ 3,3	3,7	1,1	4,4	÷ 4,4
I alt	17,0	20,1	≅ 3,1	16,4	4,8	24,9	≅ 7,9
Oprindeligt budget		20,3	÷ 3,3				
Mindreforbrug		0,2	0,2				

Anm.: Løbende priser

1) Inkl. 1 mio. kr. i afledte driftsudgifter for US2000-projektdeltagere

Som det ses af oversigten udgjorde udgifterne under den øvrige drift til US2000-projektet 20,1 mio. kr. fra 1998 til 2000 i løbende priser, et mindreforbrug på 0,2 mio. kr. (1,0 %). Medtages det af styrelsen anvendte lønforbrug, har systemet kostet 24,9 mio. kr., hvoraf styrelsen har finansieret de 7,9 mio. kr.

På baggrund af projektets omfang og anvendelsen af ny Internet-teknologi finder styrelsen, at projektet har haft et tilfredsstillende forløb i forhold til de lagte budgetter.

3.3.2. Enhedsomkostninger

Tabel 3.25 Enhedsomkostninger i årets priser pr. kunde i SU-, VUS-systemerne og pr. abonnementskort i befodringsrabatordningen

Formål	1998	1999	2000
	----- kr. pr. støttemodtager -----		
SU	182	215	154
Drift	104	109	87
Information og uddannelse	23	26	24
Edb-udvikling	39	67	38
Evaluering	16	13	6
	----- kr. pr. FM-gældsforhold -----		
For meget udbetalt støtte	156	139	106
	----- kr. pr. støttemodtager -----		
VUS	485	571	815
	----- kr. pr. rabatkort -----		
Befodringsrabat	9,81	8,87	5,03

Tallene viser omkostningerne pr. støttemodtager inden for hver formålskategori. De 154 kr. pr. SU-støttemodtager dækker alle styrelsens udgifter i forbindelse med tildeling af støtte, indkomstkontrol, edb-udvikling og evaluering af støttesystemet. I forhold til 1999 er der tale om et fald på ca. 28 %. Det er udgifterne til edb-udvikling – specielt US2000-projektet – som er faldet. Hertil kommer, at udgifterne til tildeling af støtte er påvirket af, at der ikke længere betales stempelafgifter på studielån. Udgifterne til evaluering er bl.a. faldet, fordi sekretariatsbetjeningen af SU-rådet fra 2000 kategoriseres som ministerbetjening.

Enhedsomkostningerne faldt med ca. 33 kr. pr. FM-gældsforhold (24 %) i 2000, hvilket primært er en følge af, at de misligholdte FM-gældsforhold fra 2000 administreres af Finansstyrelsen.

Udgiften pr. VUS-støttemodtager i 2000 er påvirket af, at ordningen er under afvikling.

Udgifterne pr. abonnementskort i befodringsrabatordningen faldt med 43 % primært som følge af sparede portoudgifter i forbindelse med en samkuvertering med anden SU-post.

3.4. Produktivitet

3.4.1. Aktiviteter

Tabel 3.26 viser udviklingen i omfanget af de SU- og VUS-sager, som støttemodtagerne får behandlet, dvs. styrelsens sagsbehandlingsaktiviteter.

Hvad angår udviklingen i SU-tildelingssager, indkomstkontrolkrav og SU-klagesager henvises der til redegørelsen i årsberetningsdelens afsnit 2.1.2.1.

Antallet af telefonopkald steg 1 % fra 1999 til 2000, dvs. lidt mindre end stigningen i antallet af støttemodtagere på knap 2 %. Det skal bemærkes, at en stor del af de kunder, som ringer, i stedet burde have henvendt sig til uddannelsesstedet.

Omfanget af VUS-sager er faldet med ca. 42 % til 5.800 sager. Faldet er en følge af ændringen af ordningen pr. 1. januar 2000, hvorefter der kun kan ydes støtte til kompetencegivende kurser.

Tabel 3.26 SU- og VUS-aktiviteter 1996 - 2000

	1996	1997	1998	1999	2000
	----- antal -----				
SU					
Tildelingssager i alt	255.900	278.700	288.600	302.400	314.400
Sager pr. støttemodtager	1,02	1,03	1,01	1,04	1,07
Styrelsen	238.700	255.000	257.800	263.100	274.200
Uddannelsessteder ¹⁾	17.200	23.700	30.800	39.300	40.200
Ansøgningsskemaer i alt	178.300	181.400	186.600	197.100	211.000
VU ansøgningsskemaer	94.000	102.000	105.200	114.700	122.700
Udland	1.400	1.200	1.000	1.000	1.400
UU ansøgningsskemaer	84.200	79.500	81.400	82.300	88.300
Den fri ungdomsudd.	1.900	3.400	3.700	3.400	3.200
On-line sager ²⁾ i alt	77.600	97.300	102.000	105.300	103.400
VU on-line sager	59.300	69.900	71.300	75.100	73.400
Udland	1.500	2.700	3.200	3.100	2.900
UU on-line sager	18.300	27.500	30.700	30.200	30.000
Den fri ungdomsudd.	2.200	4.700	6.900	8.300	8.300
Ekspederet i reception	8.300	11.000	11.000	10.500	7.700
Telefonhenvendelser³⁾	546.000	...	624.000	633.800	640.200
Telefon	423.800	467.900	541.300	633.800	394.700
Voice Responce	92.000	...	82.700	...	245.500
Indkomstkontrolkrav⁴⁾	10.000	11.700	13.300	14.400	...
Klagesager til	1.606	1.368	1.314	1.266	1.671
Ankenævn	1.398	1.128	1.111	1.055	1.384
SUstyrelsen	199	222	198	209	272
Undervisningsministeriet	9	18	5	2	15
VUS					
Sager i alt	13.200	10.500	9.600	10.000	5.800
Ansøgningsskemaer	9.900	6.400	6.100	6.200	3.000
On-line sager ⁵⁾	3.300	4.100	3.500	3.800	2.800
Ankesager	23	31	25	36	21

1) Københavns Universitet, Århus Universitet, Danmarks Tekniske Universitet, Handelshøjskolen i Århus, Kgl. Veterinære Landbohøjskole, Farmaceutisk Højskole og Ingeniørhøjskolerne i København, Århus, Odense, Horsens og Herning.

2) Ændringer som modtages på andre blanketter end ansøgningsskemaer (dvs. on-line ændringer i beregningsgrundlaget).

3) Som følge af etableringen af et nyt telefonsystem dækker tallene fra og med oktober 1995 også VUS og ubesvarede opkald. Som følge af tekniske ændringer i 1997 foreligger der ikke en opgørelse for Voice Responce i dette år.

4) IK-krav vedrørende 2000 rejses først 2. halvår 2001.

5) Ændringer på baggrund af skriftlige henvendelser, samt henvendelser om stop for støtte.

Nedenstående tabel 3.27 viser stipendiemodtagernes fordeling i 2000 på kategorier af uddannelser og uddannelsessteder. For hver kategori er der angivet nøgletal for antallet af behandlede tildelingssager, fordelt på ansøgningsskemaer og på de delvis manuelle on-line ændringer i støttegrundlaget.

Tabel 3.27 Administrative nøgletal 2000

Uddannelsessteder	Stipendie- modtagere	Tildelingssager pr. stipendiemodtager		
		Ansøgnings- skemaer	On-line sager	I alt
		----- antal -----		
Videregående uddannelser	172.700	0,71	0,42	1,13
Universiteter ¹⁾	85.600	0,79	0,47	1,27
Ingeniørhøjskoler (teknika) ²⁾	6.000	0,67	0,41	1,08
Handelshøjskoleafdelinger	400	0,98	0,54	1,52
Ergo- og fysioterapeutudd.	3.700	0,57	0,20	0,77
De sociale højskoler	1.800	0,61	0,20	0,81
Lærerseminarier	17.000	0,55	0,23	0,78
Pædagogseminarier	18.400	0,50	0,40	0,90
Ernærings-, husholdnings- og håndarbejdsseminarier	2.300	0,61	0,20	0,81
Sygeplejerskeuddannelse	9.500	0,61	0,56	1,17
Handelsuddannelser	9.500	0,50	0,26	0,76
Tekniske uddannelser	4.400	0,47	0,19	0,66
Øvrige videregående udd. ³⁾	13.500	1,01	0,45	1,46
Udlandet	4.300	0,32	0,68	1,00
Ungdomsuddannelser	119.900	0,74	0,25	0,99
Almene gymnasiale udd.	47.800	0,61	0,12	0,83
Erhvervsgymnasiale udd.	27.000	0,63	0,15	0,78
Den frie ungdomsuddannelse	6.200	0,52	1,34	1,86
Erhvervsrettede grundudd.	24.600	1,16	0,31	1,47
Øvrige erhvervsrettede udd.	1.000	0,52	0,11	0,63
VUC m.m. ⁴⁾	9.200	1,11	0,44	1,55
Alle uddannelser	292.600	0,72	0,35	1,07

Anm.: antal tildelingssager er antallet af støttemodtagere, som i løbet af året henvender sig med en ansøgning.

1) Universitetslovsinstitutioner (se dog note 2)

2) Inkl. Esbjerg og Helsingør Teknikum

3) Her indgår Journalisthøjskolen, Den Grafiske Højskole, jordemoderuddannelsen

4) HF-enkeltfag, folkeskolens afgangsprøve, almen voksenuddannelse, GIF og GSK

Det ses, at antallet af tildelingssager under ét udgør 1,07 sag pr. stipendiemodtager. Inden for de videregående uddannelser er forholdet 1,13 sager pr. stipendiemodtager, mod 0,81 på ungdomsuddannelserne. På de videregående uddannelser er der et større indhold af on-line sager, hvilket blandt andet skyldes, at støtteperioderne er længere end på ungdomsuddannelserne. Det fremgår af tabellen, at Den Frie Ungdomsuddannelse og studier i udlandet er de kategorier, som er mest arbejdskrævende med henholdsvis 1,34 og 0,68 on-line sager pr. stipendiemodtager.

3.4.2. Produktivitet

Styrelsens årsværksforbrug fordeles i det følgende på formål og aktiviteter, således at produktiviteten (og ressourceprioriteringen) kan beregnes.

Tabel 3.28 Sager pr. årsværk 1999 og 2000

	1999			2000		
	Årsværk	Tildelings-sager	Sager pr. årsværk	Årsværk	Tildelings-sager	Sager pr. årsværk
	----- antal -----					
SU						
SU-tildelingssager	28,9	263.000	9.100	27,9	274.200	9.800
VU	18,5	150.500	8.100	19,0	155.900	8.200
<i>Udland</i>	8,0	4.100	510	6,7	4.300	640
UU	10,4	112.500	10.800	8,9	118.300	13.300
<i>Den fri ungdomsudd.</i>	2,1	11.700	5.570	1,9	11.500	6.100
Klagesager	3,2	1.437	449	4,6	1.671	363
VUS						
VUS-tildelingssager	6,6	10.000	1.520	3,2	5.800	1.810

Tabellen viser antallet af sager pr. årsværk forbrugt på den pågældende opgave i 2000. Det fremgår, at produktiviteten er godt 9.800 SU-tildelingssager pr. årsværk, ca. 7,7 % mere end i 1999. Inden for de videregående uddannelser behandles 8.200 sager pr. årsværk og inden for ungdomsuddannelserne 13.300. Behandlingen af sager er næsten fuldautomatisk. Ressourceforbruget er således hovedsageligt forbundet med sager, som skal behandles delvist manuelt.

Sager vedrørende støtte til studier i udlandet er væsentligt mere ressourcekrævende, blandt andet fordi styrelsen skal godkende den pågældende uddannelse som støtteberettigende og løbende skal varetage studieaktivitetskontrollen.

Den fri ungdomsuddannelse er baseret på individuelt tilrettelagte uddannelsesforløb, som styrelsen skal godkende, før støtten kan tildeles. Den er af to til tre års varighed og består af mindst tre forskellige uddannelsesdele. Uddannelsens store frihedsgrader betyder, at sagsbehandlingen er meget tung og meget ressourcekrævende. Dertil kommer, at de involverede samarbejdspartnere – uddannelsesansvarlige og studievejledere på uddannelsesstederne – ikke nødvendigvis har noget kendskab til SU-systemet i forvejen og derfor ikke er trænet i de administrative procedurer.

Produktiviteten for SU-tildelingssager er steget med 7,7 % set under ét, hvilket vurderes at være tilfredsstillende. Stigningen skyldes bl.a., at styrelsen i 1999 måtte prioritere at anvende en del af de mest erfarne medarbejdere til US2000-projektet, og at disse midlertidigt blev erstattet af vikarer.

Styrelsen anvendte 4,6 årsværk til SU-klagesager i 2000, hvilket svarer til ca. 8 % af de 56 årsværk styrelsen anvender på SU-systemets drift. Årsagen til faldet i produktiviteten på ca. 19 % i 2000 må primært tillægges den ekstraordinære store del af tildelings-klagesager (jf. tabel 3.37).

Det ses, at der er en væsentlig større andel af manuel sagsbehandling ved VUS-tildelinger end ved SU-tildelingssager generelt. Produktiviteten for VUS-tildelingssager steg med 19 %, primært som følge af en relativt større andel af enklere on-line sager, jf. tabel 3.26.

3.5. Resultater og mål for SU- og VUS-systemerne

3.5.1. Styrelsens resultatkontrakt med Undervisningsministeriet

Resultatkontrakten mellem SUstyrelsen og Undervisningsministeriet omfatter perioden 1999-2002. I tabellerne nedenfor gives en oversigt over resultaterne for hvert af de resultatkrav, der skulle opfyldes i 2000. I tabellernes højre kolonne præsenteres de resultatkrav, der skal opfyldes i den resterende del af kontraktperioden, dvs. 2001-2002. Resultatkravene er formuleret inden for 5 visioner, som angiver den overordnede retning for styrelsens aktiviteter.

Tabel 3.29 Vision 1

Brugerne skal være tilfredse med SU- og VUS-systemet			
2000			2001 – 2002
Nr.	Resultatkrav	Resultater	Resultatkrav
1			Der skal i 2001 og herefter hvert andet år gennemføres undersøgelser med henblik på at måle uddannelsesstedernes SU-medarbejderes tilfredshed med samarbejdet med SUstyrelsen, herunder informations- og uddannelsesindsatsen.
2			Der skal i 2001 og herefter mindst hvert andet år gennemføres brugerundersøgelser med henblik på at måle udviklingen i brugertilfredsheden blandt støttemodtagerne.
3	Mindst 90% af de telefoniske henvendelser fra uddannelsesstedernes SU-medarbejdere (VIP-samtaler) skal betjenes i 2000.	SUstyrelsen har i 2000 ifølge telefonstatistikken betjent 50 % af VIP-samtalerne.	Resultatkravet er forsat gældende 2001-2002.

Tabel 3.30 Vision 2

SUstyrelsen skal være ministerens rådgiver			
2000			2001 - 2002
Nr.	Resultatkrav	Resultater	Resultatkrav
4	SUstyrelsen skal inden den 1. december 1999 gennemføre en undersøgelse, der belyser den støtte- og studiemæssige adfærd hos studerende i støtteberettigede uddannelser.	SUstyrelsen har ikke i 1999 modtaget de forudsatte data fra leverandøren og har derfor ikke kunnet fuldføre undersøgelsen i 1999. Undersøgelsen blev fuldført og offentliggjort i oktober 2000.	

Tabel 3.31 Vision 3

SUstyrelsen skal profilere SU- og VUS-systemet nationalt og internationalt			
2000		2001 - 2002	
Nr.	Resultatkrav	Resultater	Resultatkrav
5	SUstyrelsen skal udarbejde et før-SU-program som led i informationsindsatsen over for kommende brugere. Et pilotprojekt skal gennemføres inden 1. december 1999, med henblik på gennemførelsen af et før-SU-program, hvor den primære målgruppe er landets afgangsklasser i folkeskole og gymnasium inden den 1. december 2000.	Før-SU-projektet blev sat i værk og gennemført efter formålet i 1999. Kampagnen fortsatte i 2000.	

Tabel 3.32 Vision 4

SUstyrelsen skal være kendt som en effektiv offentlig institution med kendte og målbare kvalitetsmål. Kontakten til SUstyrelsen skal være med til at give brugerne et positivt indtryk af den offentlige sektor			
		2000	2001 - 2002
Nr.	Resultatkrav	Resultater	Resultatkrav
6		Med udgangen af 2000 var knap 94 % af uddannelsesstederne med mere end 200 støttemodtagere opkoblet med forespørgselsadgang til US2000.	75% af alle uddannelsessteder med mere end 200 støttemodtagere skal være koblet op på US2000 inden den 1. december 2001
7	SUstyrelsen udarbejder i 2000 (status pr. ultimo 1998) den 4. redegørelse for inddrivelsen af FM-gælden (for meget udbetalt støtte), herunder navnlig udviklingen i store gældsposter.	Den 4. FM-gældsrapport var ultimo 2000 underudarbejdelse.	
8			SUstyrelsen skal nedbringe ekspeditionstiden i SUstyrelsen for klagesager. Ved udgangen af 2002 må den gennemsnitlige ekspeditionstid i SUstyrelsen inklusiv høring ikke overstige 40 kalenderdage, og 98 % af klagesagerne skal være behandlet inden 100 dage.
9	SUstyrelsen skal fastholde ekspeditionstiden for SU-ansøgninger i kontraktperioden. 80 % af SU-ansøgningsskemaerne skal være ekspederet inden 31 dage fra ansøgningerne er modtaget på uddannelsesstederne. Resultatkravet skal opgøres ved udgangen af hvert år i kontraktperioden.	SU-systemet har i 2000 ekspederet 78 % af ansøgningsskemaerne inden 31 dage. Der henvises til afsnit 3.5.2, hvoraf det fremgår, at tiderne er påvirket af en teknisk omlægning.	Resultatkravet er fortsat gældende 2001-2002.
10	SUstyrelsen skal i kontraktperioden fastholde ekspeditionstiden for VUS-ansøgninger. 80 % af VUS-ansøgningsskemaerne skal være ekspederet inden 31 dage. Resultatkravet skal opgøres ved udgangen af hvert år i kontraktperioden.	Andelen af ansøgninger, der blev ekspederet inden 31 dage var i 2000 92%.	Resultatkravet er fortsat gældende 2001-2002.
11	SUstyrelsen skal årligt udarbejde arbejdsprogrammer for alle kontorer og sektioner.	Der er udarbejdet arbejdsprogrammer for samtlige enheder i 2000.	Resultatkravet er fortsat gældende 2001-2002.

Tabel 3.33 Vision 5

SUstyrelsen skal være en attraktiv arbejdsplads. Et arbejdsophold i SUstyrelsen skal af omgivelserne betragtes som en kvalifikation			
		2000	2001 - 2002
Nr.	Resultatkrav	Resultater	Resultatkrav
12	SUstyrelsen skal i 1999 og herefter mindst hvert andet år gennemføre interne arbejdsklimaundersøgelser.	Resultatkravet er ikke opfyldt i 1999. Forarbejdet til arbejdsklimaundersøgelsen blev startet i 1999. Undersøgelsen blev afsluttet i foråret 2000.	Resultatkravet betyder, at der skal gennemføres arbejdsklimaundersøgelse i 2002.

Det skønnes, at resultatkravene for 2000 vedrørte i størrelsesordenen 85 % af styrelsens drift.

3.5.2. Ekspeditionstid for SU- og VUS-ansøgningskemaer og klagesager

SU

Tabel 3.34 Ekspeditionstid for SU-ansøgningskemaer vedr. 1996 - 2000

Ekspeditionstid	1996	1997	1998	1999	2000
Dage	----- % -----				
1 - 10	10	11	14	16	15
11 - 20	51	50	49	44	47
21 - 30	19	20	18	17	16
31 - 40	10	10	10	10	10
41 - 50	5	4	5	5	5
> 50	5	5	5	6	7
Ansøgningskemaer	154.900	163.100	169.800	178.900	193.800
Ansøgn. før årets begynd.	23.400	18.300	16.800	18.200	17.200
Ansøgningskemaer i alt	178.300	181.400	186.600	197.100	211.000

Antallet af behandlede ansøgningskemaer fra 1996 til 2000 er steget med 32.700 (18 %). Ekspeditionstiderne er løbende blevet forbedret frem til 1998, hvorefter niveauet næsten har været uændret, til trods for stigningen i antallet af skemaer på 6 og 7 % i henholdsvis 1999 og 2000. Stigningen i andelen af skemaer med en ekspeditionstid på mere end 50 dage fra 5 % i 1998 til 7 % i 2000 er dog utilfredsstillende.

I tabel 3.35 vises hvor stor en andel af ansøgningskemaerne, der har en ekspeditionstid på under 1 måned fordelt på udvalgte uddannelseskategorier.

Tabel 3.35 Andel af SU-ansøgningsskemaer i 1996 - 2000 med en ekspeditionstid på under 1 måned¹⁾ og målsætning for 1999 - 2002

	1996	1997	1998	1999	2000	Måltal		
						2001	2002	
	-----%-----							
Måltal for total				80	80	80	80	
Total	80	80	81	78	78			
Videregående uddannelser	91	90	92	90	87			
<i>Uddannelser i udlandet</i>	55	51	59	52	45			
Ungdomsuddannelser	67	68	65	60	65			
<i>Den fri ungdomsuddannelse</i>	64	59	31	25	23			

1) 1 - 30 dage

SU-systemets ekspeditionstider for behandlingen af ansøgningsskemaer var i 2000 totalt set på niveau med 1999. 78 % var ekspederet inden for 30 dage, hvilket var under målsætningen på 80 %.

Den væsentligste årsag til det lave niveau i 1999 og 2000 var af ren teknisk karakter. Fra og med 1999 blev en væsentlig del af de mere ukomplicerede ansøgninger behandlet ved anvendelse af andre blanketter end ansøgningsskemaer og indgår derfor ikke i opgørelsen over ansøgningsskemaer, men kun i statistikken for on line sager, dvs. tabel 3.36.

De dårlige totale ekspeditionstider er en konsekvens af styrelsens prioritering af at tilføre erfarne medarbejdere til US2000 projektet og af den ovenfor nævnte tekniske omlægning. Styrelsen finder det væsentligt, at ekspeditionstiderne genoprettes, hvorfor målet 2001 er, at mindst 80 % er ekspederet indenfor 30 dage. Hele 87 % af ansøgningerne på de videregående uddannelser ekspederes dog inden for en måned.

Ansøgninger om støtte inden for ungdomsuddannelserne er ofte førstegangsansøgninger, som blandt andet kræver indhentning af oplysninger fra CPR-systemet og fra Told og Skat (støttemodtagernes skattekort og forældrenes indkomster). På denne baggrund vurderes det at være tilfredsstillende, at ca. 2/3 af ansøgningerne er ekspederet inden for en måned, som det var tilfældet i 2000.

Ansøgninger om støtte til studier i udlandet og til den frie ungdomsuddannelse skal alle behandles delvist manuelt, og i mange tilfælde må de afvente, at styrelsen indhenter supplerende oplysninger.

Tabel 3.36 Ekspeditionstid for SU on-line sager¹⁾ vedr. 1999 og 2000 behandlet af henholdsvis SUstyrelsen og uddannelsesstederne

Ekspeditionstid	1999		2000	
	SUstyrelsen	Uddannelsessteder	SUstyrelsen	Uddannelsessteder
Dage	%	%	%	%
1 - 10	65	89	60	89
11 - 20	27	9	21	8
21 - 30	4	1	6	1
31 - 40	2	1	5	0
41 - 50	1	0	3	0
> 50	1	0	4	1
On-line sager	68.900	25.400	67.400	26.000
Sager før årets begyndelse	8.700	2.300	7.600	2.400
On-line sager i alt	77.600	27.700	75.000	28.300

1) Ændringer som modtages på andre blanketter end ansøgningsskemaer (dvs. on-line ændringer i støttegrundlaget).

Som det fremgår af tabel 3.36 er ekspeditionstiderne for de forholdsvis ukomplicerede on-line sager relativt gode, 88 % er behandlet inden for 30 dage. Set under ét blev ca. 82 % af alle ansøgninger (skemaer og andre blanketter) behandlet inden for 30 dage.

Tabel 3.37 Ekspeditionstid i styrelsen for klager til henholdsvis styrelsen, Ankenævnet og Undervisningsministeriet

Ekspeditionstid	1998			1999			2000		
	Styrelsen	Ankenævnet	UVM	Styrelsen	Ankenævnet	UVM	Styrelsen	Ankenævnet	UVM
Dage	----- % -----								
1 - 20	40	31	60	15	32	0	25	31	47
21 - 40	34	34	20	17	22	100	22	20	13
41 - 60	15	23	20	14	22	0	10	14	13
61 - 80	4	7	0	27	12	0	15	11	20
81 - 100	3	2	0	13	6	0	13	9	7
> 100	5	3	0	13	7	0	15	15	0
Gennemsnit	----- antal dage -----								
	33	33	13	64	43	32	56	52	34
Klagesager	----- antal sager -----								
	198	1.111	5	209	1.055	2	272	1.384	15
Sagstype									
Tildeling	197	550	4	205	469	1	261	695	12
FM ¹⁾	1	561	1	4	586	1	11	689	3
Ankenævnet									
Behandlet		510			457			269	
Omgjort	----- % -----								
		6			7			4	

Anm.: Klagesager, som blev besvaret det pågældende år.

1) FM: sager vedrørende for meget udbetalt støtte, dvs. indkomstkontrolkrav og afbrudskrav.

Tabel 3.38 Andel af klagesager 1998 - 2000 med en ekspeditionstid i styrelsen på under 100 dage¹⁾ og målsætning for 2002

	1998	1999	2000	Måltal
				2002
	----- % -----			
Klager til :				
Styrelsen	95	87	85	98
Ankenævnet	97	93	85	98

Anm.: Klagesager, som blev besvaret det pågældende år.

1) 1 - 100 dage

Der henvises til årsberetningsdelens afsnit 2.1.4.1 for en nærmere redegørelse for tallene i tabel 3.37 og 3.38.

VUS

Tabel 3.39 Ekspeditionstid for VUS-ansøgningsskemaer vedr. 1998 - 2000 og måltal for 2000 og 2001

Ekspeditionstid	1998	1999	2000	Måltal	
				2000	2001
Dage	----- % -----				
< 8	34	35	38		
8 - 15	28	28	26		
16 - 23	20	18	15		
24 - 31	9	8	13	80	80
32 - 39	4	6	5		
> 39	6	6	3		
Ansøgninger	6.100	6.200	3.000		

Tabellen viser, at ekspeditionstiderne blev bedre fra 1999 til 2000. Styrelsen finder niveauet i 2000 tilfredsstillende, blandt andet fordi styrelsens behandling i en del tilfælde må afvente supplerende oplysninger. 92 % blev behandlet inden for 31 dage, hvilket var markant bedre end målsætningen på 80 %.

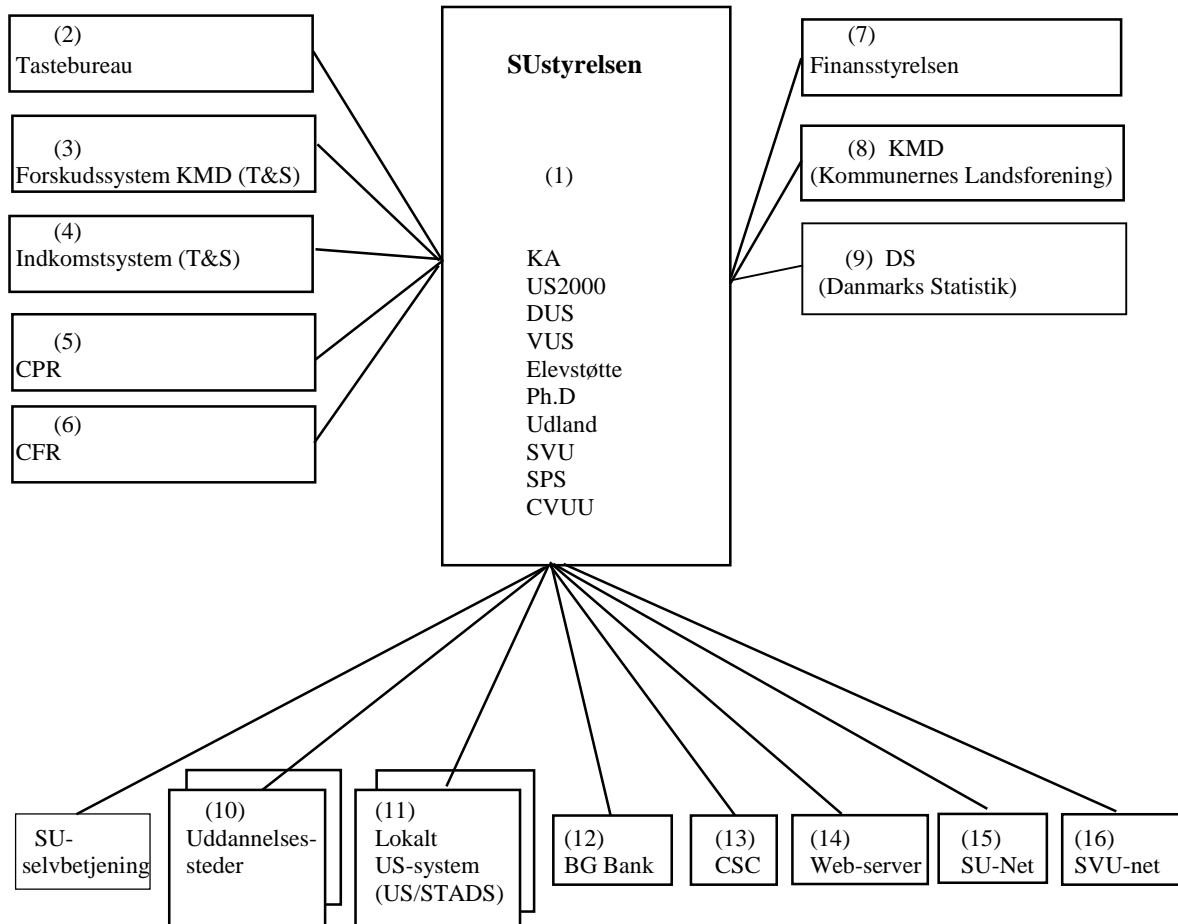
3.6. Personale og organisation

De 295.000 SU-støttemodtagere betjenes i det daglige primært af de lokale SU-medarbejdere på de ca. 1.200 uddannelsessteder, som støttemodtagerne var indskrevet ved i 2000.

Styrelsens hovedopgave er at understøtte den lokale SU-administration og sikre, at de mange kunder får den rigtige støtte til tiden.

Nedenstående IT-oversigt over støttesystemerne viser, hvorledes styrelsen edb-mæssigt understøtter sagsbehandlingen lokalt og i styrelsen. Oversigten viser også styrelsens edb-samarbejde med andre offentlige myndigheder.

Oversigt over styrelsens IT-systemer



- (1) KA kontorautomatiseringsprodukter (microsoft office m.fl.)

US2000 er styrelsens edb-system, der understøtter administrationen af statens uddannelsesstøtte.

DUS er det decentrale US-system, der understøtter administrationen af statens uddannelsesstøtte på visse universitetslovsinstitutioner, jf. også (11) nedenfor.

VUS er det edb-system ved hjælp af hvilket, administrationen af voksenuddannelsesstøtten foregår.

Elevstøtte er et system, der beregner den støtte staten yder i forbindelse med elevbetalingen på efterskoler, højskoler, husholdnings- og håndarbejdsskoler.

Ph.D. er et edb-system til registrering af forskerklip.

Udland er et edb-system, som registrerer specielle ansøgningsoplysninger m.v. for ansøgere om statens uddannelsesstøtte til uddannelser i udlandet.

Den nedenfor beskrevne kommunikation er elektronisk.

SVU understøtter administrationen af statens uddannelsesstøtte fra 1. januar 2001.

SPS understøtter administrationen af den specialpædagogiske støtte i videregående uddannelse fra 1. januar 2001.

CVUU understøtter opgaverne i Centret for Vurdering af Udenlandske Uddannelser.

- (2) Tastebureauet Helsingør Data indtaster ansøgningsskemaernes oplysninger og sender dem elektronisk til styrelsen.

- (3) Styrelsen sender oplysninger til T&S om størrelsen af forventet stipendiestøtte til brug for forskudsregistreringen. T&S leverer blandt andet på baggrund heraf elektroniske skattekort til styrelsen.

Styrelsen rekvirerer desuden skattekortoplysninger til brug for skattefræk ved udbetaling af statens voksenuddannelsesstøtte.

- (4) T&S leverer - efter anmodning fra styrelsen - oplysninger om støttemodtagernes indkomster, forældreindkomster. Styrelsen leverer hvert år i januar til Told og Skat oplysninger om udbetalt stipendium i foregående år, saldo for FM-krav og studiegæld ultimo året samt tilskrevne renter i året til brug for skatteansættelsen.

Styrelsen leverer også oplysninger om udbetalt SVU (statens voksenuddannelsesstøtte).

- (5) CPR-systemet leverer - på styrelsens anmodning - oplysninger som navn, adresse og statsborgerskab mm. for ansøgere om statens uddannelsesstøtte og statens voksenuddannelsesstøtte.

Fra CPR-systemet rekvirerer styrelsen endvidere oplysninger om søskende til ansøgere om statens uddannelsesstøtte og om ansøgerens egne børn.

- (6) Styrelsen anmelder krav til det Centrale Fordringsregister (CFR) i Told og Skat og adviseres, når styrelsen helt eller delvis kan få dækket sine anmeldte fordringer i CFR.

- (7) Styrelsen overfører studielån til Finansstyrelsen, når gælden skal tilbagebetales efter endt studietid. For meget udbetalt støtte (FM-gæld) overføres til Finansstyrelsen, når gælden misligholdes.

- (8) Styrelsen leverer oplysninger om udbetalinger af statens uddannelsesstøtte til kommunernes edb-system (FKO) med henblik på kontrollen af udbetalinger af andre offentlige ydelser.

- (9) Styrelsen overfører årligt oplysninger vedr. tildelte studielån til Danmarks Statistik.
- (10) Pr. ultimo 2000 havde 319 uddannelsessteder forespørgselsadgang til US-systemet. Heraf 28 med opdateringsadgang.
- (11) De lokale US-systemer også kaldet US-STADS varetager som en del af DUS oprettelse af ansøgninger lokalt i samspil med de lokale studiesystemer kaldet STADS samt sikrer kommunikationen til styrelsens centrale US-system.
- (12) Udbetaling af støtte samt indbetalinger på SU-gæld sker via BG-Bank. Fra 1. januar 2001 sker udbetaling af støtte via SKB (Statens Koncern Betalinger).
- (13) Til studerende udskrives CSC blandt andet støtte meddelelser og årsopgørelser. Endvidere udskrives girooprævninger til personer med SU-gæld.
- (14) Webserveren giver alle via Internettet on-line adgang til informationer om støtteregele og til styrelsens publikationer.
- (15) "SU-Net" er et extranet, som udveksler generel information og vejledning mellem SUstyrelsen og de lokale SU-administrationer
- (16) "SVU-net" er et extranet, som udveksler generel information og vejledning mellem SUstyrelsen og de lokale SVU-administrationer

3.6.1. SU-personalet og organiseringen af SU-arbejdet på uddannelsesstederne

Tabel 3.40 viser den støttemæssige størrelse af de uddannelsessteder, som stipendiemodtagerne er indskrevet ved.

Tabel 3.40 Uddannelsesstedernes støttemæssige størrelse 2000

Uddannelsesstedernes støttemæssige størrelse	Uddannelsessteder		Stipendiemodtagere	
	antal	%	antal	%
antal stipendiemodtagere				
< 100	744	62	14.000	5
100 - 199	94	8	13.900	5
200 - 299	93	8	23.400	8
300 - 399	75	6	26.300	9
400 - 499	63	5	28.700	10
500 - 749	69	6	41.900	15
750 - 999	29	2	24.200	8
>= 1000	37	3	120.100	42
I alt	1.204	100	292.500	100

Den store spredning i uddannelsesstedernes støttemæssige størrelse indebærer, at styrelsen i sin understøttelse af systemet må tage hensyn dertil. De ressourcer, de har til rådighed for SU-arbejdet, spiller afgørende ind, når de skal vælge, hvilken form for understøttelse de ønsker at anvende.

Universitetslovsinstitutionerne kan vælge at benytte et lokalt US-system (US/STADS), jf. IT-oversigten. De øvrige uddannelsessteder kan vælge at blive opkoblet til styrelsens centrale US-system. Denne løsning er dog ikke hensigtsmæssig, hvis uddannelsesstedet har for få støttemodtagere.

Tabel 3.40 viser uddannelsesstedernes SU-medarbejdere fordelt på deres primære arbejdsfunktion og typen af SU-arbejdet. Tallene er baseret på en undersøgelse af 600 lokale SU-medarbejdere.

Det ses, at på uddannelsessteder, hvor SU-medarbejdernes primære arbejdsfunktion er studieadministration eller SU-administration, arbejder de fleste primært med både SU-vejledning og SU-administration. Blandt studievejlederne arbejder de fleste overvejende med SU-vejledning.

Inden for de videregående uddannelser arbejder 62 % af SU-medarbejderne med både vejledning og administration. Inden for ungdomsuddannelserne arbejder kun 43 % med både vejledning og administration. Hele 38 % arbejder her overvejende med vejledning.

Tabel 3.41 Uddannelsesstedernes SU-medarbejdere fordelt på deres primære arbejdsfunktion og typen af SU-arbejdet

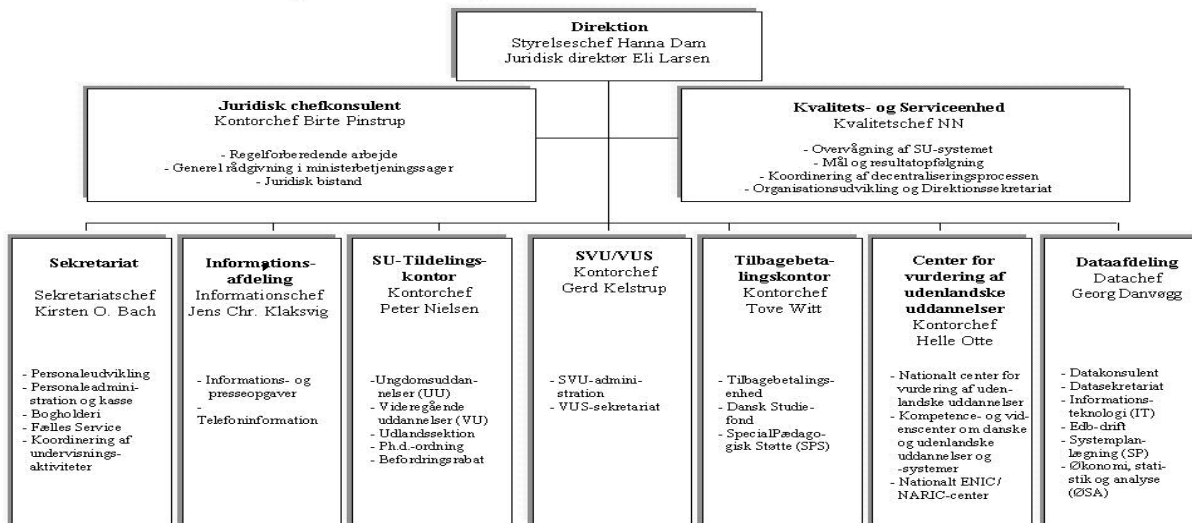
SU-arbejdet	Total	Uddannelses kategorier			Primær arbejdsfunktion		
		VU	UU	Alle	Stud.adm.	SU-adm.	Stud.vejl.
		----- % -----					
Overvejende vejledning	31	19	38	39	14	21	56
Både vejledning og administration	49	62	43	39	57	61	36
Overvejende administration	20	19	19	22	28	17	8

Kilde: Brugertilfredshedsundersøgelse om SU 1997 - De lokale SU-medarbejdere.

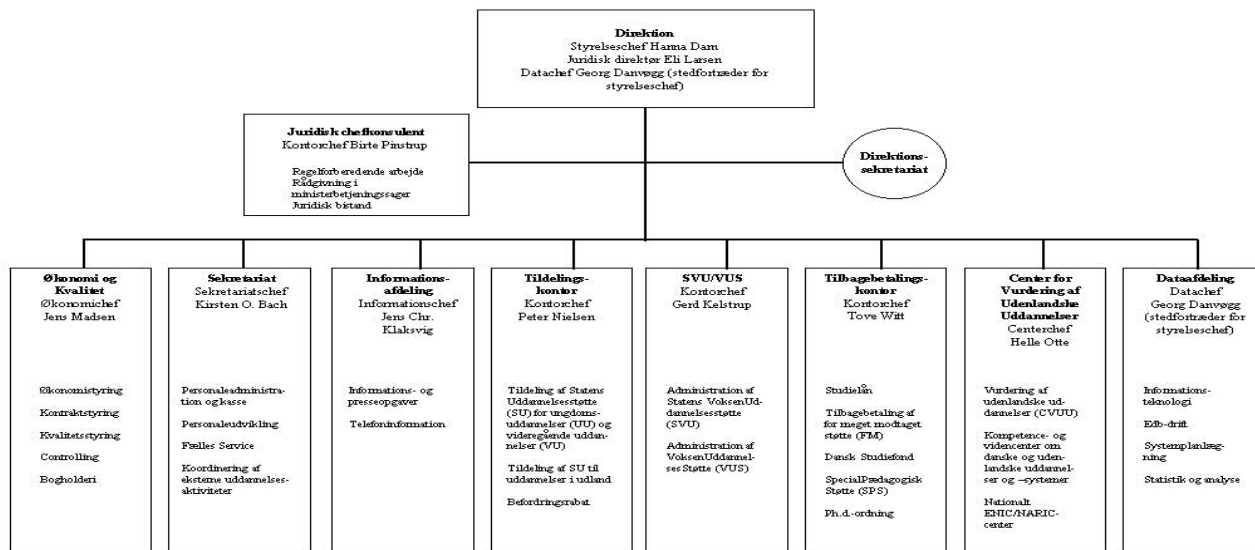
3.6.2. SUstyrelsens personale og organisation

SUstyrelsen fik i 2000 tilført en række nye administrationsområder. Lov om statens voksenuddannelsesstøtte (SVU), Center for Vurdering af udenlandske uddannelser (CVUU) og lov om specialpædagogisk støtte i videregående uddannelser (SPS). Implementeringen af de nye opgaver i styrelsen førte til ændringer i organiseringen af kerneopgaverne. 1. oktober 2000 fik styrelsen ny styrelseschef, hvilket førte til en ændring af organiseringen af støtte- og stabsfunktioner.

SUstyrelsens organisationsstruktur oktober 2000



SUstyrelsens organisation pr. 1/4 -2001



Styrelsens personaleforbrug i de sidste 4 år fremgår af tabel 3.42.

Tabel 3.42 Personale 1996 - 1999 fordelt på stillingskategorier, tilgang og afgang.

Lønramme	R 1998	R 1999	R 2000	F 2001	B01 2002	B02 2003	B03 2004
	----- årsværk -----						
39	0,3	1,0	0,9				
38	1,7	1,0	1,0				
37	4,0	4,0	4,6				
36	4,8	6,0	7,9				
35	3,8	3,0	4,7				
AC'ere	30,2	32,5	32,0				
HK'ere	72,2	73,8	72,3				
Prosa	9,5	9,9	10,4				
Øvrige	9,2	13,3	10,3				
Årsværk i alt	135,9	144,5	144,1				
Refusion	4,5	2,5	3,0				
Årsværk netto	131,4	142,0	141,1	172,0	168,0	170,0	170,0
Årsløn i gennemsnit	291,5 t.kr.	296,5 t.kr.	306,5 t.kr.				
Personer i alt ¹⁾	126	130	132				
Tilgang ²⁾	17 %	17 %	19%				
Afgang ²⁾	14 %	13 %	19%				

1) Ansatte pr. ultimo året, eksklusiv studenter.

2) I procent af personer i alt ultimo året før.

Tabellen viser et fald i det samlede årsværksforbrug fra 1999 – 2000 på 0,9 årsværk og en stigning i gennemsnitslønnen på 3,4 %. Ændringen skyldes effektiviseringer og derudover, at styrelsen i 1999 havde flere vikarstillinger som aflastning i forbindelse med flere store projekter, herunder færdiggørelsen af US2000, overdragelse af sager til Finansstyrelsen mm. Disse vikarstillinger er faldet bort i 2000. Samtidig har SUstyrelsen som en konsekvens af organisationsændringer og nye opgaver fået flere AC'ere og konsulenter ansat.

Tabel 3.43 Personale¹⁾ 1999 - 2000 fordelt på alderskategorier og køn.

Alder	1999		2000	
	Alle	heraf kvinder	Alle	heraf kvinder
År	Antal	%	Antal	%
< 20	1	100	0	
20 - 29	50	62	56	63
30 - 39	36	78	40	75
40 - 49	29	66	30	67
50 - 59	38	74	34	74
>= 60	5	60	6	33
I alt	159	69	166	67
Gns.alder	38,9 år		38,6 år	

1) Ansatte pr. ultimo året, inklusiv studenter.

Gennemsnitsalderen faldt fra 38,9 år i 1999 til 38,6 år i 2000. Andelen af kvinder faldt fra 69 % til 67 %.

Tabel 3.44 Kompetenceudvikling 1999 - 2000.

	1999	2000
	----- kursudage -----	
Eksterne kursudage	362	481
Kursudage pr. medarbejder ¹⁾	2,8	3,6
	----- 1.000 kr. -----	
Kursusudgifter	559	914
Kursusudgifter pr. medarbejder ¹⁾	4,3	6,9

Anm.: Omfatter kun eksterne kursudage.

1) Ansatte pr. ultimo året, eksklusiv studenter.

Udrulningen af styrelsens strategiske kompetenceudviklingsprojekt, nye opgaver og en øget personaleomsætning har ført til en stigning i antallet af kursusaktiviteter pr. medarbejder.

Tabel 3.45 Over-/merarbejde

	1997	1998	1999	2000
	----- 1.000 kr. -----			
Over-/merarbejde	84	206	168	456
I procent af lønsum	0,2 %	0,5 %	0,4 %	1,0 %

Implementeringen af de nye edb-systemer, US2000 og Navision, nye opgaver og en hurtigere udrulning af decentraliseringen har været en medvirkende årsag til stigningen i over/merarbejdet.

Tabel 3.46 Sygefravær

	Gennemsnitligt fravær i dage			
	1997	1998	1999	2000
	----- dage -----			
Mænd	7,3	6,0	5,7	4,8
Kvinder	8,4	11,2	10,4	11,0
Alle	8,1	9,8	9,0	9,0

Anm.: Fravær ekskl. barns 1. sygedag

Omfanget af sygefraværsdage pr. medarbejder udgjorde i 2000 9,0 dage. I forhold til 1999 er der samlet ikke tale om nogle ændringer. Tallene dækker imidlertid over ændringer mellem mænd og kvinder. Ændringer i sygefraværet i 2000 bestod af en stigning på 0,6 dage blandt de kvindelige ansatte og et fald blandt mændene på 0,9 dage.

3.7. Grønt regnskab

I 1998 lavede SUstyrelsen første gang grønt regnskab.

SUstyrelsen har som overordnet mål at købe miljømærkede produkter eller handle med miljøcertificerede virksomheder. Miljøhensyn skal være en naturlig del af det daglige arbejde, hvilket tilstræbes gennem:

- Drøftelser i Samarbejdsudvalget af miljøpolitik samt handlingsplaner for miljø- og energiområdet,
- Uddannelse af de medarbejdere der dagligt varetager funktioner, hvor der er mulighed for at påvirke miljøbelastningen,
- Dialog med leverandører og producenter,
- Information til og dialog med medarbejderne om aktiviteter og opnåede resultater.

I maj 1996 udarbejdede styrelsen en miljøhandlingsplan, hvori der blev udpeget en række indsatsområder. Miljøhandlingsplanen bliver løbende revideret. Der har generelt set været stor opbakning til de opstillede krav til miljøhensyn fra såvel styrelsens indkøbere som øvrige medarbejdere.

Indsatsområderne er følgende:

- Affald
- Edb-udstyr og kontormaskiner
- Energi-forbrug
- Papir og tryksager
- Rengøring og Kantine

Affald

Styrelsen indførte i 1997 en konsekvent opdeling af affaldet, således at hver enkelt kontorarbejdsplads ved siden af den almindelige affaldsspand tillige har en grøn affaldsspand, hvis indhold går til genbrug.

Styrelsen har desuden indgået aftaler om miljømæssig forsvarlig bortskaffelse eller genanvendelse af sit affald. Eksempelvis genbruges kasserede tonerpatroner, farvebånd mv. fra printere og kopimaskiner. Defekt eller brugt hardware går til destruktion eller genbrug hos forhandleren og brugte batterier, lyskilder mv. indsamles og afleveres på Københavns kommunes genbrugsplads. Pap og papir sælges til produktion af genbrugspapir og lign.

Tabel 3.47 Affaldsmængder

Affald	1998	1999	2000
	----- kg -----		
Genbrug (pap og papir)	20.500	12.700	13.400
Brændbart	13.500	12.300	27.800
I alt	34.000	25.000	41.200

Det er styrelsens mål at nedsætte den samlede affaldsmængde. Dette er dog ikke lykkedes, hverken i 1998 eller 2000, da styrelsen har været igennem en omfattende renovering og flytninger, som blandt andet har

betydet store oprydningsrunder. Desuden har styrelsen i modsætning til tidligere år selv opmagasineret støttemateriale for 2000, hvilket har resulteret i store mængder til forbrænding.

Edb-udstyr og kopimaskiner mv.

Der stilles krav til producenterne om korrekt miljøpolitik og miljøstyring. Der stilles også krav til produkterne om fx energiforbrug, begrænset indhold af miljøbelastende stoffer og materialer, genanvendelse, bortskaffelse og emballageforbrug.

Størstedelen af styrelsens edb-udstyr, kopimaskiner mv. er blevet udskiftet, så de nye maskiner lever op til miljøkravene. De nye maskiner har alle duplex- og reduktionsfunktion, kan anvende genbrugspapir, er fremstillet af genbrugelige materialer og har monteret ur-styring. Desuden har maskinerne de laveste støv- og ozon-udledninger på markedet (flere af dem er total ozonfri).

Medarbejdere motiveres til at bruge duplexfunktionen via løbende instruktion og information.

Energi-forbrug

Styrelsen har en aftale med en energikonsulent fra Københavns Belysningsvæsen. Energidokumentationen modtager løbende registreringer af energi- og vandforbruget i styrelsens bygninger og kommer med tilbagemeldinger, hvis der i en periode er udsving. Derudover udarbejder energikonsulenten én gang årligt en rapport indeholdende en vurdering af årets forbrug med forslag til besparelsesmuligheder.

Energitalle for styrelsens bygninger ser således ud:

Tabel 3.48 Energitale 1998 - 2000

	1998	1999	2000
El (MWh)	227	227	266
Fjernvarme (MWh)	1.114	860	873
Vand (kubikmeter)	1.261	1.200	1.121

Elforbruget har været stabilt fra 1998 til 1999, men er steget med 17 % fra 1999 til 2000. Stigningen skyldes primært et større forbrug til EDB-udstyr, som følge af flere maskiner (diske og pc'ere) samt et større køleanlæg. Ifølge "Energimærkningen" har styrelsen dog et forholdsvis lavt el-forbrug.

Styrelsen har installeret tænd- og sluk ure på alle printere og kopimaskiner. Alle PC'ere, printere og fotokopieringsmaskiner er forsynet med standby-funktion, og der anvendes energisparepærer.

Varmeforbruget er faldet med ca. 22 % i perioden fra 1998 til 2000. Der foreligger endnu ikke tal for det klimakorrigerede varmeforbrug for 2000. Generelt er bygningerne svære at varme op, men i forhold til lignende ældre bygninger har styrelsens bygninger dog ifølge "Energimærkningen" et forholdsvis lavt varmeforbrug.

Vandforbruget er faldet i perioden fra 1998 til 2000.

Papir og tryksager

SUstyrelsens politik er, at der, så vidt det er muligt, udelukkende skal anvendes genbrugspapir.

Tabel 3.49 Internt papirforbrug 1999 og 2000

Papirforbrug	1998	1999
	----- kg -----	
Genbrugspapir (kopipapir, brevpapir mv.)	7.800	8.500
Laserpapir mv. ¹⁾	900	1.700
Kuverter (100% genbrug og gamle fra lager)	2.400	1.900

1) Dette er ikke genbrugspapir, men papir som er svanemærket og TTF-mærket (minimum af klor i lukket kredsløb). Der er primært tale om laserpapir til gamle printere (udland og bogholderi) og printark, leporellolister mv. til edb-driften samt "gammelt" VUS-brevpapir fra lager.

Det samlede interne papirforbrug er steget med 9 % fra 1999 til 2000. Stigningen skyldes bl.a., at styrelsen gradvist er gået bort fra tryksager, men til gengæld selv udskriver flere ting fra Intranet.

Ud over styrelsens eget interne papirforbrug, anvendtes der i 2000 ca. 18 tons papir på tryksager (SU-pjecer, -håndbøger mv.) mod ca. 34 tons i 1999. Faldet på 47 % skyldes primært, at der ikke er trykt egentlige SU-pjecer, men derimod kun er udsendt en lille "smagsprøve" på net-pjecerne. SU-håndbøgerne og diverse andre publikationer er trykt i mindre oplag end tidligere, og der er ikke trykt Hvide mapper. Alle tryksager fabrikeres i cyklus-genbrugspapir.

Endelig anvendtes der i 2000 ca. 21 tons papir til giroblanketter mv. afsendt fra CSC.

Kontorartikler, som indeholder PVC, er blevet erstattet med mere miljøvenlige produkter (fx er kuglepenne mv. på vandbasis).

Rengøring og Kantine

I 1998 indgik styrelsen kontrakt med et nyt rengøringsfirma. I valget af firma blev der lagt vægt på, at rengøringen tilrettelægges med mindst mulig belastning af miljøet. Brug af vand og rengøringsmidler skal således være minimalt og rengøringsmidlerne skal være biologisk nedbrydelige og fri for farve og parfume. Styrelsen kræver samtidig indflydelse på valg af underleverandør af papirvarer (toiletpapir, papirhåndklæder mv.).

I 1999 åbnede styrelsen ny kantine. Det er styrelsens politik, at der, så vidt det er muligt, skal anvendes økologiske produkter.

Intern information, motivation og ansvar

Opmærksomheden på miljøet i styrelsen er blevet øget de forløbne år, bl.a. ved omdeling af plakater med opstilling af "ti grønne bud", grønne affaldsspande, udmeldinger over netværket, opslag ved kopimaskinerne, uddeling af miljøpris på styrelsens skovtur osv. Dette har øget motivationen og den fælles indsats for miljøet.

3.8. Påtegning af virksomhedsregnskab

Fremlæggelse

Virksomhedsregnskabet for SU- og VUS-systemerne 2000 fremlægges i henhold til akt 82 af 4. december 1996.

Oplysningerne i dette virksomhedsregnskab giver et dækkende og retvisende billede af styrelsens drift og resultater i 2000.

København, april 2001:

Hanna Dam
Styrelseschef

SUstyrelsen

Påtegning

Virksomhedsregnskabet for SU- og VUS-systemerne 2000 påtegnes i overensstemmelse med ovennævnte fremlæggelse

København, april 2001:

Henrik Nepper-Christensen
Departementschef

Undervisningsministeriet

