



Virksomhedsregnskab 2001

Uddannelsesstøttesystemerne
(SU, SVU, VUS, SPS)
og
CVUU

SUstyrelsen

Danasvej 30
DK – 1780 København V

CVR 16-69-19-09

www.su.dk

ISBN: 87-90750-30-6

Forord

Styrelsens ansvarsområde har hidtil været SU- og VUS-systemernes samlede drift og funktion. Fra 2001 har styrelsen også fået ansvaret for Statens VoksenUddannelsesstøtte (SVU) og SpecialPædagogiskStøtte (SPS). Styrelsen har endvidere ansvaret for de opgaver, som er henlagt til Centeret for Vurdering af Udenlandske Uddannelser (CVUU).

Temaet i årsberetningsdelen er den fortsatte decentraliseringsproces og de nye støtteordningers aktivitetsomfang og drift.

Ved udarbejdelsen af publikationen har styrelsen lagt vægt på, at den skal understøtte den løbende demokratiske kontrol og styring af støttesystemerne. Det er således styrelsens håb, at denne publikation vil give læseren et grundlag for at vurdere støttesystemernes drift og funktion i 2001 og intentionerne for fremtiden.

Styrelsen udgiver også en årlig statistikpublikation, som i detaljer viser udviklingen i den statslige uddannelsesstøtte. Styrelsens publikationer og anden information findes på netadresserne: www.su.dk, www.svu.dk, www.vus.dk og www.cvu.dk.

Indholdsfortegnelse

1. FORMÅL OG OPGAVER.....	7
1.1. SU-systemet	7
1.2. VUS-systemet.....	10
1.3. SVU-systemet.....	10
1.4. Center for Vurdering af Udenlandske Uddannelser (CVUU)	11
1.5. Specialpædagogisk støtte (SPS)	12
1.6. Ph.d.-systemet	12
1.7. Elevstøtte.....	13
2. ÅRSBERETNING.....	13
2.1 SU.....	13
2.1.1. Decentralisering	14
2.1.1.1. Status for decentraliseringen.....	15
2.1.1.2. SUstyrelsens understøttelse af decentraliseringen	15
2.1.1.3. Erfaringerne med bemyndigelse og opdateringsadgang	16
2.1.1.4. Planerne for decentraliseringen fremover	16
2.1.2 IT-strategi.....	18
2.1.3. Selvbetjening	18
2.1.4. Digitalisering	19
2.1.5. Informationsstrategi – Intranet/Extranet.....	20
2.1.6. Øvrige IT-systemer.....	20
2.1.7. Administrationen af SU	22
2.1.7.1. Driften i styrelsen og på uddannelsesstederne.....	22
2.1.7.2. Kvalitetsstyring	25
2.2. Befordringsrabatordningen	26
2.3. VUS.....	26
2.4. SVU.....	27
2.5. CVUU.....	30
2.5.1. Henvendelser.....	31

2.5.2. Vurderingsvirksomheden.....	31
2.5.3. De lovregulerede erhverv.....	33
2.5.4. Centrets øvrige virksomhed.....	33
2.6. SPS.....	34
2.7. Styrelsen som arbejdsplads	35
3. REGNSKAB.....	37
3.1. Beretning	37
3.1.1. Bevillingsanvendelse og udviklingstendenser i tildelingen af SU- og VUS-støtte ..	37
3.1.2. Nøgletal for omkostninger og produktivitet	39
3.1.3. Resultater 2001.....	40
3.1.4. Budgetforudsætninger og målsætninger for fremtiden.....	40
3.2. Regnskab og bevillinger.....	41
3.3. Regnskab opdelt på formål	50
3.3.1. Driftsregnskab opdelt på formål.....	50
3.3.2. Enhedsomkostninger	56
3.4. Produktivitet	56
3.4.1. Aktiviteter.....	56
3.4.2. Produktivitet	59
3.5. Resultater og mål for SU- og VUS-systemerne	60
3.5.1. Styrelsens resultatkontrakt med Undervisningsministeriet.....	60
3.5.2. Ekspeditionstid for SU- og VUS-ansøgningskemaer og klagesager.....	63
3.6. Personale og organisation	67
3.6.1. SU-personalet og organiseringen af SU-arbejdet på uddannelsesstederne	70
3.6.2. SUstyrelsens personale og organisation	71
3.7. Grønt regnskab	74
3.8. Påtegning af virksomhedsregnskab.....	77

1. Formål og opgaver

SUstyrelsen har ansvaret for SU- og VUS-systemerne og CVUU. Desuden har styrelsen fra 2001 haft det overordnede ansvar for statens voksenuddannelsesstøtte (SVU) og specialpædagogisk støtte ved videregående uddannelser (SPS).

Styrelsen administrerer loven om statens uddannelsesstøtte (LB 627 2001), loven om befodringsrabat til studerende ved videregående uddannelser (LB 628 2001), loven om statens voksenuddannelsesstøtte (L 490 2000) og loven om specialpædagogisk støtte ved videregående uddannelser (L 484 2000).

I tilslutning til de forskellige ansvarsområder udfører styrelsen informations-, udviklings-, analyse- og uddannelsesopgaver samt lovforberedende arbejde og betjening af minister og departement.

Styrelsen står desuden for registrering og kontrol af tildeling og forbrug af Ph.d.-studerendes stipendierater og for beregningen af den statslige elevstøtte til elever på efterskoler.

Administration af støttesystemerne, herunder støtteberegning og udbetaling, er styrelsens kerneopgaver. En velfungerende administration af støtteordningerne er styrelsens primære succeskriterium.

1.1. SU-systemet

SUstyrelsen tildeler stipendier og lån, rejser krav om tilbagebetaling af for meget modtaget støtte og fungerer som rådgiver for uddannelsesstederne og ankeinstans for afgørelser truffet af uddannelsesstederne. Finansstyrelsen administrerer tilbagebetaling af SU-lån.

Styrelsens primære aktiviteter på SU-området er i dag rettet dels mod eleverne og de studerende, som er SU-systemets egentlige brugere, dels mod uddannelsesstederne, som formidler elevernes og de studerendes første direkte kontakt med SU-systemet.

Som følge af den decentraliseringsproces, der rigtig tog fart i 2000, og som nu omfatter større uddannelsessteder, har SUstyrelsens indsats hovedsageligt været rettet mod uddannelsesstedernes SU-personale. I relation til de studerende er styrelsens rolle således først og fremmest at videreudvikle den generelle information.

Til at understøtte opgaverne både i relation til uddannelsesstedernes SU-medarbejdere og de studerende arbejder styrelsen på at udvikle moderne IT-systemer, der muliggør lettelse og forbedringer i kundebetjeningen fx selvbetjeningssystemer. Decentraliseringen indebærer en omfattende omstillingsproces, som skal sikre, at styrelsen bedst muligt udfylder sine fremtidige funktioner. Omstillingsprocessen sigter blandt andet mod at styrke indsatsen på ansvarsområderne: Information, udvikling, analyse, uddannelse, lovforberedende arbejde og betjening af ministeren. Samtidig vil decentraliseringen af den direkte brugerbetjening til uddannelsesstederne medføre nye opgaver, som blandt andet omfatter kvalitetsmålinger, overvågning og kontrol af den samlede SU-administration.

SU-systemets administrative struktur

Styrelsen er en del af *Undervisningsministeriet* og har det overordnede ansvar for SU-området.

Styrelsens vigtigste samarbejdspartnere i den daglige administration af SU er *uddannelsesstederne*. Støtte-modtagerne var i 2001 indskrevet ved knap 1.200 uddannelsessteder. Ca. 2.400 ansatte er helt eller delvis beskæftiget med SU-arbejde. Det er først og fremmest disse ansatte, der har den direkte kontakt til de studerende.

Klager til *Ankenævnet for Uddannelsesstøtten*, som er klageinstans for afgørelser truffet af styrelsen, går i første omgang til styrelsen. Hvis styrelsen fastholder afgørelsen, sendes klagen videre til Ankenævnet.

Ankenævnet er et uafhængigt nævn ledet af en dommer.

Styrelsen er sekretariat for *SU-rådet*, som rådgiver ministeren i spørgsmål om uddannelsesstøtte.

I behandlingen af SU-ansøgninger samarbejder styrelsen desuden med andre offentlige myndigheder. Eksempelvis henter styrelsen oplysninger om navn, adresse, søskende, forældreindkomster, skattetrækgrundlag og indkomst fra eksterne edb-systemer. Oplysningerne hentes elektronisk fra *CPR-registeret* og *Told- og Skattestyrelsen*.

Herudover har styrelsen et væsentligt samarbejde med *Finansstyrelsen*, som blandt andet administrerer statens garantforpligtelser for studielån i pengeinstitutter, tilbagebetalingen af indfrieede statsgaranterede studielån, fra oktober 1996 tilbagebetalingen af SU-lån, og fra ultimo 1999 også administrationen af misligholdte krav vedrørende for meget modtaget støtte (FM-krav).

SU-systemet og dets formål

Hensigten med SU-støtten er blandt andet, at det ikke er økonomien, men de unges interesser og evner, der bør være afgørende for, hvorvidt de uddanner sig. Desuden bør de studerendes erhvervsarbejde begrænses til et omfang, som ikke væsentligt går ud over studierne.

Det politiske sigte med SU-systemet er uddannelsesadfærd. Støttesystemet er således et uddannelsespolitisk instrument, som dels skal sikre en optimal uddannelsesfrekvens hos de unge, dels en bedre og hurtigere gennemførelse af studierne.

SU-systemet er med andre ord af væsentlig betydning for opfyldelsen af de uddannelsespolitiske målsætninger om en øget uddannelsesfrekvens og bedre gennemførelsestider på studierne.

Regelsættet for tildeling af støtte er i dag opdelt efter, hvorvidt støtten tildeles uddannelsessøgende på ungdomsuddannelser (uden for klippekortet) eller til studerende på de videregående uddannelser (inden for klippekortet).

Udeboende støttemodtagere under 20 år i ungdomsuddannelser får tildelt støtte efter satsen for hjemmeboende, medmindre uddannelsesstedet godkender, at støttemodtageren opfylder betingelserne for at få støtte efter satsen for udeboende.

Klippekortet i de videregående uddannelser er som udgangspunkt 6-årigt. Til den enkelte uddannelse gives der SU til normeret studietid plus 12 måneder. SU kan kun ydes til studerende, der er studieaktive. En studerende er studieaktiv, indtil vedkommende er mere end 12 måneder forsinket i sin uddannelse.

For alle uddannelser gælder det, at støttemodtageren tildeles et fribeløb for hver måned i støtteåret. Det sammenlagte årlige fribeløb angiver den maksimale indkomst, støttemodtageren kan have ved siden af stipendiestøtten. Er indkomsten højere, kan støttemodtageren fravælge en eller flere måneders støtte for at undgå eller minimere et evt. tilbagebetalingskrav.

Støttereglerne er i dag desuden indrettet således, at støttens størrelse i et vist omfang afspejler de studerendes udgifter:

- hjemmeboende får den lave hjemmeboendesats
- udeboende har større udgifter og får derfor den højere udeboendesats
- 18 - 19-årige i ungdomsuddannelser får et tillæg til deres grundstipendium, som afhænger af deres forældres indkomster
- i forbindelse med barsel tildeles enkelte/dobbelte fødselsklip/rater
- tjener man for meget ved siden af studierne, må man fravælge støtte eller tilbagebetale støtte helt eller delvist

Støttereglerne giver mulighed for, at de uddannelsessøgende finansierer studierne med SU-støtte (stipendier og evt. lån) og erhvervsindkomst i et begrænset omfang. Der er også mulighed for at få opsparede klip udbetalt som dobbeltklip i den afsluttende del af en videregående uddannelse

SU-systemet tilbyder således brugerne muligheden for at tilrettelægge deres studieforløb fleksibelt og individuelt. Modtagerne af støtten har dermed et ansvar for at planlægge finansieringen af deres studier og et medansvar for, at administrationen forløber hensigtsmæssigt.

For at opnå en almen forståelse og accept af de vilkår uddannelsesstøtten ydes på, har styrelsen udarbejdet en servicedeklaration SU - Ret & Pligt.

Det er styrelsens opgave blandt andet at sikre:

- at informationsniveauet inden valg af uddannelse er så højt, at de unge ikke fravælger at uddanne sig, fordi de ikke kan overskue deres økonomiske situation
- at de unge under studierne informeres om de muligheder, SU-systemet tilbyder
- at det løbende evalueres, i hvilket omfang SU-systemet lever op til sine formål og til de uddannelsessøgendes forventninger om en effektiv service

Befordringsrabatordningen

SU-støttemodtagere i de videregående uddannelser har ret til befordringsrabat ved køb af abonnementskort til busser og tog i Danmark. Der ydes en rabat på 65% af beløb over 11,03 kr., for hver dag kortet er gyldigt (2001 prisniveau), dog maksimalt 18,38 kr. om dagen.

Styrelsen refunderer 90% af den rabat, trafikselskaberne yder de studerende.

Befordringsrabatordningen supplerer således SU-støtten ved at kompensere ekstraordinært store udgifter til transport og reducerer det økonomiske incitament til at blive udeboende straks fra studiestart.

1.2. VUS-systemet

Styrelsen tildeler, beregner og udbetaler voksenuddannelsesstøtte (VUS), herunder tilskud til deltagerbetaling, samt rejser krav om tilbagebetaling af for meget modtaget støtte. Administrationen overgik til SUstyrelsen den 1. januar 1995.

SUstyrelsen har det overordnede ansvar for VUS-området.

VUS-systemets formål

Formålet med tildelingen af voksenuddannelsesstøtte er, som det er formuleret i lovens formålsparagraf, at skabe økonomisk grundlag for, at voksne med kortvarig skolegang eller uddannelse kan deltage i almen- og erhvervsrettet uddannelse i arbejdstiden.

VUS ordningen blev ophævet pr. 31. december 2000 som led i gennemførelsen af voksenuddannelsesreformen. Det er sket ved lov nr. 490 af 31. maj 2000 om statens voksenuddannelsesstøtte (SVU).

Der er dog lavet en overgangsordning for VUS til meritpædagoguddannelsen – dvs. pædagoguddannelsen, der er tilrettelagt for studerende med forudgående erhvervs erfaring. Herefter kan studerende på meritpædagoguddannelsen fortsat søge om VUS, hvis første periode med VUS til uddannelsen begynder i kalenderåret 2001 eller i kalenderåret 2002.

Der kan dog højst gives VUS med fradrag af VUS modtaget siden 1. oktober 1989

- i 60 uger på heltid eller tilsvarende længere på deltid, når første periode med VUS til uddannelsen begynder i kalenderåret 2001 og
- i 30 uger på heltid eller tilsvarende længere på deltid, når første periode med VUS til uddannelsen begynder i 2002.

1.3. SVU-systemet

Som led i voksenuddannelsesreformen vedtog Folketinget den 26. maj 2000 lov om statens voksenuddannelsesstøtte (SVU) – en støtteordning, der erstatter de dele af VUS og uddannelsesorlovsydelsen, som blev givet til uddannelse på folkeskoleniveau, gymnasial uddannelse og videregående uddannelse.

Fra 1. januar 2001 har styrelsen herefter administreret SVU-ordningen, dvs. styrelsen tildeler, beregner og udbetaler SVU, herunder SVU til deltagerbetaling, samt rejser krav om tilbagebetaling af for meget modtaget støtte.

SVU-systemets administrative struktur

SUstyrelsen har det overordnede ansvar for SVU-området.

Administrationen af SVU-ordningen sker i samarbejde primært med de 35 a-kasser, 78 voksenuddannelsescentre (VUC) og de 4 centre for information om videregående uddannelser (ivu*Centre). De administrative opgaver fordeles sådan:

- a-kasser, VUC og ivu*C vejleder om støtteordningen og har ansvaret for ansøgningsprocedure mv.
- uddannelsesstederne vejleder om uddannelserne og har ansvaret for kontrol af studieaktiviteten, og

- SUstyrelsen bevilger og udbetaler støtte, rejser tilbagebetalingskrav mv. og behandler klager over uddannelsesstedernes afgørelser om studieaktivitet.

Der er udviklet et edb-system til administrationen af SVU, hvor også a-kasser, VUC og ivu*C skal have adgang til brug for inddatering af ansøgningsoplysning, vejledning mv. I sidste kvartal af 2001 er mere end 80 af de eksterne administratorer blevet opkoblet på systemet, således at de fuldt ud kan varetage deres opgaver. De resterende ca. 40 administratorer planlægges opkoblet på systemet i foråret 2002.

Derudover er der udviklet en internetbaseret informationskanal for de eksterne administratorer, herunder også uddannelsesstederne. Her har de adgang til værktøjer og administrative retningslinier.

Klager til Ankenævnet for Uddannelsesstøtten, som er klageinstans for styrelsens afgørelser om SVU, går i første omgang til styrelsen. Hvis styrelsen fastholder afgørelsen sendes klagen videre til Ankenævnet med en udtalelse.

Derudover samarbejder styrelsen med Finansstyrelsen, der administrerer opkrævning og inddrivelse af for meget modtaget SVU.

SVU-systemets formål

Formålet med tildelingen af SVU er, som det er formuleret i lovens formålsparagraf, at skabe økonomisk grundlag for, at voksne med kortvarig skolegang eller uddannelse kan deltage i uddannelse på folkeskolens niveau og i gymnasial uddannelse, og at voksne kan deltage i videregående uddannelse.

Ordningen sigter mod at forbedre arbejdsstyrkens kvalifikationer ved at give mulighed for at deltage i undervisning uden at gå væsentligt ned i løn. Derved får den enkelte større muligheder for at fungere på et arbejdsmarked under forandring.

1.4. Center for Vurdering af Udenlandske Uddannelser (CVUU)

I SUstyrelsen blev pr. 1. januar 2000 etableret et Center for Vurdering af Udenlandske Uddannelser (CVUU). CVUU's formål er at fremme vurderingen og anerkendelsen af udenlandske uddannelseskvalifikationer og at sikre personer med udenlandske uddannelseskvalifikationer adgang til at få disse kvalifikationer vurderet med henblik på at lette tilgangen til det danske arbejdsmarked og det danske uddannelsessystem. For så vidt angår flygtninge og indvandrere i Danmark, skal etableringen af CVUU ses som et led i bestræbelserne på at fremme integrationen i det danske samfund.

CVUU skal på alle uddannelsesniveauer, dvs. fra grundskoleniveau til og med de videregående uddannelser gennemføre vurderinger af udenlandske uddannelseskvalifikationer i forhold til niveauer i den danske uddannelsesstruktur og i forhold til konkrete danske uddannelser.

CVUU skal udvikle og formidle standarder for god vurderingspraksis. Som informations- og videnscenter skal CVUU desuden formidle viden om det danske uddannelsessystem og udenlandske uddannelsessystemer og om vurdering af udenlandske uddannelseskvalifikationer.

Endelig skal centret fremme og koordinere vurderingen og anerkendelsen af udenlandske kvalifikationer i forbindelse med danske myndigheders afgørelser om adgang til udøvelse af lovregulerede erhverv samt medvirke til udvikling og gennemførelse af internationale initiativer til fremme af kvalifikationsgennemsigtighed og gensidige anerkendelse.

Folketinget vedtog den 8. maj 2001 Lov om vurdering af udenlandske uddannelseskvalifikationer. Loven, der trådte i kraft den 1. juli 2001, gav centret faste rammer for dets virksomhed og fastsatte kompetencefordelingen mellem de aktører, der er involveret i vurdering og anerkendelse af udenlandske uddannel-

seskvalifikationer. Loven er på en række punkter blevet udmøntet i Bekendtgørelse om vurdering af udenlandske uddannelseskvalifikationer, der trådte i kraft den 15. juli 2001.

CVUU overtog pr. 1. juni 2001 funktionen som koordinerende myndighed i forhold til gennemførelsen af EU's generelle ordning for anerkendelse af erhvervs kvalifikationer. Denne opgave blev før varetaget af Erhvervs- og Selskabsstyrelsen. Ændringen betyder, at EU/EØS-borgere nu skal ansøge via CVUU, hvis de ønsker at udøve et af de lovregulerede erhverv, der hører under EU's generelle direktiver.

1.5. Specialpædagogisk støtte (SPS)

Folketinget vedtog den 26. maj 2000 lov om specialpædagogisk støtte ved videregående uddannelser. Loven trådte i kraft den 1. august 2000 og har virkning for ydelse af støtte fra den 1. januar 2001.

Hidtil har studerende med funktionsnedsættelse været henvist til som led i en revalidering at søge SPS hos kommunerne i henhold til lov om aktiv socialpolitik. Da denne lov ikke indeholder særlige bestemmelser, der alene vedrører studerende med funktionsnedsættelse, har tildeling af støtte bl.a. været betinget af, at den studerende gennem uddannelsen skønnedes at blive i stand til at klare sig selv økonomisk. Med den nye ordning sikres det, at den studerendes mulighed for at få specialpædagogisk støtte til at gennemføre en videregående uddannelse kun skal vurderes i forhold til uddannelsen. Endvidere sikres de studerende ensartede vilkår, uanset hvor i landet de bor.

Med loven etableres sektoransvaret for specialpædagogisk støtte til studerende i videregående uddannelser således i Undervisningsministeriet. Ansvar for administrationen af SPS-ordningen er placeret i SUstyrelsen.

Ordningen administreres i samarbejde med uddannelsesstederne og pædagogikumadministrationen. Iu*centrene har ifølge samarbejdsaftale med SUstyrelsen ansvaret for rådgivning og vejledning af studerende og uddannelsessteder.

Støtten gives på baggrund af en ansøgning fra den studerende og efter indstilling fra uddannelsesstedet. Styrelsen træffer afgørelse om støtte, hvorefter uddannelsesstedet yder støtten. Styrelsen giver refusion til uddannelsesstederne for de udgifter, som de har afholdt i overensstemmelse med afgørelsen. Til studerende under uddannelse i udlandet yder styrelsen støtten og afholder udgiften.

SPS kan ydes i en eller flere støtteformer, hvis den er *nødvendig* for at kompensere fysisk eller psykisk funktionsnedsættelse, hvis funktionsnedsættelsen *kan* kompenseres, og hvis det er *praktisk muligt* at tilvejebringe den nødvendige støtte.

1.6. Ph.d.-systemet

Siden 1. januar 1993 har de studerende, der vælger at overbygge deres kandidatuddannelse med en forskeruddannelse (normalt 3-årig) for at opnå en Ph.d.-grad, kunnet få stipendiestøtte til forskeruddannelsen – højst 148 klip. Disse klip (svarende til udeboende SU-støttesatser) udbetales af det uddannelsessted, den studerende er indskrevet ved.

SUstyrelsens rolle i ordningen er at registrere og kontrollere det antal klip, en Ph.d.-studerende har forbrugt i forskeruddannelsen. Registrering finder sted efter indberetning fra den institution, der har udbetalt stipendiestøtten

Efter et kalenderårs udløb indberetter uddannelsesstederne til SUstyrelsen den støtte, der er udbetalt til den enkelte Ph.d.-studerende i det foregående kalenderår.

Ph.d.-ordningen blev i december 1997 ændret således, at de Ph.d.-studerende, der ved årsskiftet modtog stipendier, kunne vælge i stedet at blive ansat med lønmodtagerstatus ved det uddannelsessted eller den sektorforskningsinstitution, de var tilknyttet. Ph.d.-studerende, der er påbegyndt studiet efter årsskiftet 1997/98, kan ikke få stipendiestøtte. Ordningen er derfor stort set afviklet og omfatter kun ca. 100 personer i 2001.

1.7. Elevstøtte

I loven om folkehøjskoler, efterskoler, husholdningsskoler og håndarbejdsskoler, senest lov nr. 479 af 31/5-2000, er der bl.a. givet mulighed for, at der kan ydes statslig elevstøtte til skoleopholdet. Loven administreres af Institutionsstyrelsen i Undervisningsministeriet, som dermed har det overordnede ansvar for regelsættet mv., mens SUstyrelsen siden 1994 har bistået med den edb-mæssige behandling.

SUstyrelsen bistår med de edb-kørsler, der er nødvendige for at kunne beregne det ugentlige, statslige støttebeløb, som den enkelte elev kan opnå til kurser på de godkendte skoler.

Skolerne indsender baggrundsoplysninger til SUstyrelsen om de elever, der skal beregnes støtte for. SUstyrelsen sørger for tastning af disse data og indhenter elektronisk ugentligt de supplerende oplysninger fra CPR og Told & Skat, der er nødvendige for beregningen af den enkelte elevs statslige elevstøttebeløb. Efter støtteberegningen sendes resultatmaterialet til de skoler, der har indsendt forespørgsler.

I 2001 fik de ca. 250 skoler behandlet forespørgsler om statslig elevstøtte for godt 30.000 elever.

2. Årsberetning

Temaet i årsberetningsdelen er den stadig igangværende decentraliseringsproces og aktivitetsomfanget og driften af de nye støtteordninger, som styrelsen har fået i 2001.

2.1 SU

I 2001 gennemførte Finansministeriet en budgetanalyse af SUstyrelsen med det formål at kortlægge mulighederne for yderligere at udnytte informationsteknologien inden for SUstyrelsens administration af uddannelsesstøtteordningerne. Ifølge budgetanalysen har SUstyrelsen gode forudsætninger for at være en spydspidsorganisation for udviklingen af digital forvaltning i Danmark:

For det første har styrelsen en sagsgang, som stort set er fuldautomatisk. Der er således på i hvert fald SU-området i en typisk ansøgning ikke involveret skønmæssige elementer i sagens afgørelse.

For det andet har brugerne (de uddannelsessøgende) typisk et højt niveau af IT-kendskab, og selve brugerkontakten er i særdeles høj grad decentraliseret til de enkelte uddannelsessteder.

Budgetanalysen resulterede i opstillingen af en faseopdelte strategi for udvikling og yderligere digitalisering af SUstyrelsens opgaver vedrørende administrationen af SU-ordningen, som er langt den væsentligste af støtteordningerne.

Der er tale om 3 faser:

I første fase fuldføres den igangværende decentralisering af væsentlige dele af SU-administrationen (kundebetjeningen) til uddannelsesstederne.

I anden fase, som er tidsmæssigt overlappende med den første fase, indføres selvbetjening via Internettet for støttemodtagerne. I denne fase overvejes også indført et system til elektronisk distribution af støttemeddelelser, breve mv. via Internettet til støttemodtagere, der ønsker dette.

I tredje fase tilvejebringes en endnu højere grad af fuldautomatisk SU-tildeling dels i form af øget dataintegration med uddannelsesstedernes og andre offentlige registre, dels mod etablering af et system med en digital underskrift, der anses for juridisk gyldig i forbindelse med SUstyrelsens retskrav i forhold til SU-støttemodtagernes lånegældsforhold.

I budgetanalysen anbefales at fuldføre fase 1 og iværksætte fase 2. Beslutningen om at gennemføre fase 3 anbefales dog at afvente yderligere klarhed om omkostninger og afledte gevinster.

Udmøntningen af aktiviteter under de 3 faser er indarbejdet i SUstyrelsens IT-handlingsplan og vil blive omtalt i de følgende afsnit.

I budgetanalysen vurderes fordele og ulemper ved en fusion af SUstyrelsen og en anden offentlig myndighed med beslægtede opgaver, idet en sådan fusion antages at styrke mulighederne for at udnytte potentialerne ved digital forvaltning i form af stordriftsfordele, synergieffekter og øget effektivisering. Omvendt peges på problemstillinger ved især adskillelse af den politikformulerende del og den administrerende del af SU-systemet.

Under alle omstændigheder anbefales det dog at en fusion afventer gennemførelsen af de 3 faser, og at det tætte samarbejde med uddannelsesstederne fortsætter.

I forbindelse med regeringsskiftet i november 2001 er en sammenlægning af styrelsens opgaver med en anden statslig styrelse igen blevet aktuel, og en arbejdsgruppe i Finansministeriets regi skal komme med forslag til hvilke opgaver, der skal overføres fra SUstyrelsen til Skatteministeriet. Arbejdsgruppen skal 1. april 2002 fremlægge en plan herfor.

2.1.1. Decentralisering

I efteråret 2000 indledte SUstyrelsen en ny fase af decentraliseringen, hvor en række uddannelsessteder blev bemyndiget til at træffe afgørelser om SU og fik opdateringsadgang til det administrative edb-system US2000. Arbejdet med decentraliseringen blev videreført i 2001, således at mange nye uddannelsessteder gennem året fik bemyndigelse og opdateringsadgang.

Formålet med decentraliseringen er at opnå en bedre betjening af støttemodtagerne og en mere effektiv SU-administration. Decentraliseringen indebærer, at både vejledning og sagsbehandlingen samles og udføres, hvor der er det bedste kendskab til støttemodtagerne. Samtidig betyder det, at støttemodtagerne i langt de fleste tilfælde kun skal henvende sig ét sted om SU-spørgsmål – nemlig på deres uddannelsessted.

Det formelle grundlag for bemyndigelsen og opdateringsadgangen er en standardiseret samarbejdsaftale, der underskrives af SUstyrelsen og uddannelsesstedet. I samarbejdsaftalen er opgavefordelingen og de gensidige forventninger mellem SUstyrelsen og uddannelsesstederne beskrevet. Herudover udarbejder uddannelsesstederne en lokal servicedeclaration, der er en beskrivelse af de krav og forventninger, der er mellem uddannelsesstedet og støttemodtagerne.

2.1.1.1. Status for decentraliseringen

I 2001 fik knap 130 uddannelsessteder bemyndigelse og opdateringsadgang, hvilket betød, at i alt godt 145 uddannelsessteder havde bemyndigelse og opdateringsret ved udgangen af 2001. Uddannelsesstederne tæller både ungdoms- og videregående uddannelser.

Herudover blev der givet forespørgselsadgang, dvs. mulighed for at se SU-oplysninger om støttemodtagerne, til de uddannelsessteder med mere end 200 støttemodtagere, der endnu ikke havde denne adgang. Det betyder, at alle 350 uddannelsessteder med mere end 200 støttemodtagere nu har forespørgselsadgang til US2000.

I midten af 2001 blev det i samarbejde med den eksterne styregruppe for decentraliseringen besluttet ikke at tilbyde bemyndigelse og opdateringsadgang til uddannelsessteder med under 350 støttemodtagere. Det betød, at den opdateringskampagne, der iværksattes i efteråret 2001, bliver den sidste systematiske kampagne. I fremtiden kan de enkelte uddannelsessteder med mere end 200 støttemodtagere individuelt ansøge om at få bemyndigelse og opdateringsadgang. Ansøgernes egnethed vil så blive vurderet af SUstyrelsen.

Baggrunden for denne ændring af de oprindelige planer er, at det har vist sig, at de mindre uddannelsesinstitutioner ikke altid har mulighed for at oparbejde den nødvendige administrative rutine og sikkerhed i behandlingen af de forskelligartede sager.

2.1.1.2. SUstyrelsens understøttelse af decentraliseringen

For at understøtte decentraliseringen stiller SUstyrelsen en række redskaber til rådighed: US2000, uddannelse og information, brugerservice og SU-Net.

US2000

Det administrative SU-system, US2000, anvendes både af SU-medarbejdere i SUstyrelsen og på uddannelsesstederne. Systemet indeholder en række sagsorienterede skærbilleder, som gør anvendelsen let for de brugere, der ikke arbejder med SU-administration hele dagen. Systemet er opbygget på en brugervenlig måde med indbyggede hjælpepetekster, valglister samt diverse andre faciliteter.

Systemet bruges ved hjælp af en browser og kommunikerer med centrale programmer i SUstyrelsen via Internet.

SU-systemet har faciliteter til elektronisk sagsbehandling, og derfor bruges de originale ansøgningsskemaer og breve fra ansøgerne kun sjældent, når sagen er ekspederet. Systemet registrerer automatisk hvert trin af sagsbehandlingen i ansøgerens "elektroniske personjournal", så man både på uddannelsesstedet og i SUstyrelsen kan se forløbet i personjournalen. Når en sagsbehandler har ajourført oplysninger om en SU-ansøger, viser personjournalen straks, hvem der udførte ændringen og alle detaljer om selve ændringen.

Uddannelse og information

Kurserne på SU-medarbejderuddannelsen blev i 2001 suppleret med en række kampagnekurser i henholdsvis forespørgsels- og opdateringsadgang og orienteringsmøder. Kampagnekurserne er én-dags kurser i anvendelse af US2000 – enten forespørgsel eller opdateringsadgang. Der blev afholdt knap 50 kampagnekurser i forespørgsels- og opdateringsadgang. For rektorer, studiechefer mv. blev der afholdt 6 orienteringsmøder om bemyndigelsen og opdateringsadgangen.

Endvidere blev der afholdt et to-dages seminar i Vejle, med deltagelse af 40 SU-medarbejdere fra de "gamle" institutioner – altså de største uddannelsesinstitutioner, der alle har haft bemyndigelse i længere tid.

I januar 2002 afholdtes endvidere et seminar i Odense for alle de institutioner, der har bemyndigelse og opdateringsadgang. Seminaret er et naturligt led i forbedringen af samarbejdet mellem SUstyrelsen og de enkelte uddannelsessteder. Seminaret var en blanding af egentlig undervisning og generel erfaringsudveksling. Der deltog knap 200 SU-medarbejdere i seminaret.

Hjælp og vejledning

SU-medarbejdere på de uddannelsessteder, som siden foråret 2000 er blevet bemyndiget og har fået opdateringsadgang i US2000, kan hente hjælp og vejledning hos SUstyrelsen – dels i tildelingskontoret og dels i SUstyrelsens brugerserviceenhed. Brugerserviceenheden er primært en hjælp til uddannelsesstederne umiddelbart efter, at de får bemyndigelse og opdateringsadgang. Brugerserviceenheden er behjælpelig med såvel konkret sagsbehandling som edb-tekniske forhold.

SU-Net

SUstyrelsen har siden februar 1999 tilbudt SU-medarbejderne på uddannelsesstederne information på et lukket net kaldet SU-Net. Her kan medarbejderne få nyheder, generelle informationer og vejledning til sagsbehandlingen. Herudover gives der information om decentraliseringen. Der er forskellige indgange til SU-Net, alt efter hvilken type institution SU-medarbejderne er tilknyttet. Der gives målrettet information til de bemyndigede uddannelsessteder om de særlige forhold, der gør sig gældende for bemyndigede institutioner, samt konkret information og vejledning til SU-medarbejderne.

2.1.1.3. Erfaringerne med bemyndigelse og opdateringsadgang

Som nævnt havde godt 145 uddannelsessteder bemyndigelse og opdateringsret til US2000 ved afslutningen af 2001, svarende til 63 % (180.000) af alle støttemodtagere. Det er SUstyrelsens klare opfattelse, at de bemyndigede uddannelsessteder er ganske godt tilfredse med den decentrale organisering af SU-administrationen. De lokale SU-medarbejdere har generelt set fået et mere interessant, selvstændigt og udviklende arbejde. Endvidere har de lokale SU-medarbejdere mulighed for at yde en bedre service overfor de studerende og eleverne, idet mange henvendelser kan færdigbehandles med det samme uden først at tage kontakt til SUstyrelsen.

Også med hensyn til den hjælp, vejledning og information, som SUstyrelsen yder uddannelsesstederne, er der stor tilfredshed. Dog er der fra flere sider ytre ønske om, at SUstyrelsen afholder et "US2000 kursus for viderekomne". SUstyrelsen har taget dette ønske med i overvejelserne omkring det fremtidige undervisningsudbud til SU-medarbejderen på de bemyndigede institutioner.

SUstyrelsen har i slutningen af 2001 analyseret ekspeditionstiderne for såvel bemyndigede uddannelsessteder med opdateringsadgang som uddannelsessteder uden bemyndigelse og opdateringsadgang. Datamaterialet bygger på de tre første kvartaler af 2001. Resultaterne viser, at ekspeditionstiderne generelt er væsentlig lavere for bemyndigede institutioner end for dem uden bemyndigelse.

2.1.1.4. Planerne for decentraliseringen fremover

I foråret 2002 afsluttes den sidste opdateringskampagne. Der er tilbudt bemyndigelse og opdatering til de resterende uddannelsesstederne, der har mere end 350 støttemodtagere og som endnu ikke er bemyndiget og har opdateringsadgang.

US/STADS-systemet, der anvendes af 9 uddannelsessteder i forbindelse med deres studieadministrative system STADS, blev i 2001 omlagt og delvist erstattet af US2000. Det forventes, at STADS

uddannelsesstederne vil være overgået til US2000 i begyndelsen af 2002. Herefter vil alle uddannelsessteder benytte et og samme edb-system, US2000.

2.1.2 IT-strategi

Formålet med SUstyrelsens IT-strategi er at understøtte varetagelsen af de opgaver som styrelsen i henhold til gældende lovgivning er sat til at administrere. Det drejer sig primært om SU, SVU, SPS og CVUU.

Det er styrelsens mål at fremstå som en teknologisk moderne styrelse, der er serviceorienteret, effektiv og ressourcebevidst, hvorfor IT indgår som et helt centralt element i opgavevaretagelsen og den måde disse opgaver bliver løst på.

IT-løsningerne skal understøtte, at borgerne (kunden) i størst muligt omfang skal kunne betjene sig selv hele døgnet. Det drejer sig primært om indgivelse af ansøgning om støtte eller ændring af støtten og forespørgsel på egne oplysninger. Derudover skal IT-løsningerne understøtte medadministratorernes og SUstyrelsens kundebetjening, så denne kan ske hurtigt og effektivt.

SUstyrelsen vedligeholder selv såvel sine fagsystemer som kontorstøttesystemer og driftsafvikler systemerne på eget anlæg. Alle specialudviklede fagsystemer er baseret på samme operativsystem, database og udviklingsværktøjer. På kontorstøtteområdet arbejdes der på at nedbringe antallet af platforme.

Teknologivalget for fagsystemerne skal kunne leve op til strenge performancekrav dels i forbindelse med afvikling af store transaktionstunge batchkørsler dels on-line kommunikation og opdateringer. Endvidere skal teknologivalget tilgodese krav om hurtige ændringer i systemerne bl.a. som følge af ændret lovgivning på områderne. For administrative støttefunktioner tilstræbes på sigt en harmonisering med det øvrige Undervisningsministerium.

IT-sikkerheden er et meget vigtigt element i SUstyrelsens samlede IT-politik. Der skal løbende sikres og vedligeholdes et tilfredsstillende IT-sikkerhedsniveau, således at uvedkommende ikke får adgang til data, at data ikke mistes, og at SUstyrelsens IT-systemer ikke gennem driftsnedbrud eller sikkerhedstrusler kompromitteres. Omvendt er det nødvendigt, at SUstyrelsen i takt med de øgede krav til åbenhed i forhold til omverdenen, accepterer en vis grad af risiko.

Principielle spørgsmål vedrørende SUstyrelsens IT-anvendelse afgøres af direktionen. Direktionen skal gđ kende de overordnede retningslinier for den interne organisering af IT-anvendelsen, kompetenceopbygning, projektgennemførelse, serviceniveau og katastrofeplanlægning.

IT-strategien fastlægger en række principper for bl.a. den interne og eksterne opgaveløsning, projektgennemførelse, IT-kompetenceudvikling hos medarbejdere, IT-anskaffelser, styring af leverandører m.m.

Som særlige indsatsområder vil der i de kommende 4 –5 år især blive fokuseret på afslutning af decentraliseringsprocessen, udvikling af selvbetjeningssystemer og fuldautomatiseret støttebehandlingsproces gennem øget dataintegration med stadig større anvendelse af oplysninger i uddannelsesstedernes og andre offentlige registre.

2.1.3. Selvbetjening

I 2001 igangsattes udviklingen af et system til elektronisk selvbetjening i forbindelse med SU-systemet. Efter afholdt EU-udbudsrunde blev der i november indgået kontrakt med CSC Danmark A/S om udførelse af de nødvendige udviklingsaktiviteter med henblik på idriftsættelse af et selvbetjeningssystem i sommeren 2002.

Formålet med systemet er at yde en bedre service til støttemodtagerne samt aflaste uddannelsesstederne ved at give støttemodtagerne mulighed for at betjene sig selv elektronisk døgnet rundt i forbindelse med de hyp-

pigste forhold. Det vil således blive muligt at forespørge på aktuelle og historiske SU-forhold for den enkelte støttemodtager. Det vil endvidere blive muligt at anmode om ændringer i eksisterende forhold som fx at fravælge støtte i en periode, skifte bopælsstatus og kontonummer. Endelig vil det - under givne betingelser - blive muligt for ansøger selv at inddatere en ansøgning om SU – forudsat at støttemodtageren går på et uddannelsessted, som har opdateringsadgang til styrelsens administrative edb-system US2000.

Selvbetjeningssystemet udvikles som et web-baseret system, der direkte kommunikerer med styrelsens centrale edb-system. Ved udviklingen genbruges der i udstrakt grad komponenter, som allerede er udviklet i forbindelse med styrelsens sagsbehandlersystem US2000.

Selvbetjeningssystemet er browserbaseret og vil kunne benyttes fra enhver pc med adgang til Internettet. Systemet bruger stærk kryptering af kommunikationen mellem støttemodtagerens pc og serveren i styrelsen. For at få adgang til systemet skal støttemodtageren være i besiddelse af en Fælles Pinkode udstedt af KMD A/S (Kommunedata). Det er gratis for støttemodtagerne at få en sådan pinkode, som også kan anvendes i en række andre sammenhænge, bl.a. Finansstyrelsens www.stidielaan.dk og en række kommunale selvbetjeningssystemer.

Ved årsskiftet har leverandøren på baggrund af styrelsens kravspecifikation leveret en systemspecifikation for selvbetjeningssystemet samt demonstreret en arkitekturprototype. Systemet forventes sat i drift i sommeren 2002 i en første version. Herefter forventes systemet tilført større funktionalitet, herunder fx dynamisk beregning af fribeløb m.m.

2.1.4. Digitalisering

SUstyrelsen vil også foretage en analyse af, om man ved yderligere digitalisering af sagsbehandlingsprocedurerne kan opnå fordele i form af bedre kundebetjening og/eller øgede effektivitetsgevinster. Det drejer sig især om:

- Øget dataintegration med større anvendelse af oplysninger i uddannelsesstedernes og andre offentlige registre i sagsbehandlingsprocessen
- Digital underskrift der kan anses for juridisk gyldigt som grundlag for SUstyrelsens retskrav i forhold til de studerendes låneoptagelse

En yderligere dataintegration kan fx omfatte elektroniske oplysninger om bopælsstatus, forældres CPR-numre og indkomster, støttemodtagernes egne børn og anden offentlig støtte. Også oplysninger fra de studieadministrative systemer om SU-støttemodtagernes uddannelsesmæssige forhold som afbrud, orlov, inaktivitet, lønnet praktik mv. kan integreres i den digitale sagsbehandling.

Den aflastning af sagsbehandlingen på uddannelsesstederne, som en øget dataintegration vil medføre, samt serviceforbedringen for de studerende, må indregnes på plussiden. Udgifterne ved træk på andre offentlige registre ventes imidlertid at opveje gevinsten ved den mindre sagsbehandling.

Nogle af de nævnte dataintegrationstiltag kræver dog ændringer i SU-regelsættet, som det p.t. ikke er muligt at tidsfastsætte.

Med hensyn til den digitale underskrift, som i dag vurderes at være afgørende for, at man på juridisk holdbart grundlag kan underskrive et SU-lånebevis, er der endnu ikke fundet en teknologisk løsning, som umiddelbart er praktisk anvendelig for SUstyrelsen. Hvis problemet med den digitale underskrift løses, vil det give mindre håndtering af lånebeviser i papirform (postmodtagelse, indscanning), færre udgifter til sortering af lånebeviser i forbindelse med oversendelse til Finansstyrelsen og en portobesparelse ved udsendelse af lånebeviser.

2.1.5. Informationsstrategi – Intranet/Extranet

I en årrække har styrelsen arbejdet med en strategi, der sigter mod, at kunderne til de forskellige støttesystemer, på Internettet skal kunne finde generel information og vejledning, der er situations- og problemorienteret i forhold til kunden. Information og vejledning skal være umiddelbart tilgængelig for kunden i det øjeblik, denne oplever et behov, for eksempel i forbindelse med en ansøgning.

Den individuelle vejledning er decentraliseret, så kunderne i særlige situationer kan søge råd og hjælp hos uddannede medarbejdere i deres geografiske nærhed om deres personlige støtteforhold og om tvivlsspørgsmål.

Sideløbende med at den generelle information og vejledning er lagt over på Internet, er papirbaseret information og vejledning i videst muligt omfang udfaset. Det er sket først og fremmest for at vænne kunderne til at anvende Internet i støttesammenhænge med henblik på en kommende selvbetjening. Det er først ved internetbaseret selvbetjening kombineret med information og vejledning på Internet, at det i praksis bliver muligt fuldt ud at gennemføre princippet om den situations- og problemorienterede kunderettede information og vejledning.

I et fremtidigt scenario med vidt udbredt selvbetjening vil information og vejledning skulle rette sig mod:

- at give kunderne et overblik over pligter og rettigheder i forhold til støttesystemerne,
- at vejlede kunderne om støttereglerne i kontekst til de enkelte punkter i den brugerflade, selvbetjeningssystemet stiller til rådighed, hvad enten der er tale om opdatering eller forespørgsel,
- at vejlede kunderne om den praktiske brug af selvbetjeningssystemet.

Generelt vil information og vejledning skulle medvirke til at øge kundernes selvhjulpnehed og tillid til systemet og egne færdigheder, således at der kun trækkes på den individuelle hjælp og rådgivning ved reelle behov.

Til støtte for den individuelle vejledning og for den lokale administration arbejder styrelsen med extranet for hver af støtteordningerne, SU-Net, SVU-Net og SPS-Net. Indholdet af vejledningen til lokale administratorer er dels detaljeret regelfortolkning som grundlag for individuel brugervejledning og sagsbehandling lokalt og dels anvisninger for den praktiske administration. Extranettene sammen med de decentraliserede administrationssystemer stiller en komplet arbejdsstation til rådighed for løsning af de lokale opgaver.

Den interne information i styrelsen tilbydes først og fremmest på et Intranet. Formålet med den interne information er at fremme videndeling. Den enkelte medarbejder skal have let adgang til alle informationer af betydning for løsning af arbejdsopgaverne og for den pågældendes forhold som medarbejder. Medarbejderne skal desuden kende den sammenhæng, opgaverne løses i. Formidlingen er i praksis resultat af en løbende og tæt kontakt med alle dele af organisationen.

Den interne information er afgørende for kvaliteten af det udadrettede informationsarbejde.

2.1.6. Øvrige IT-systemer

Omlægning af datanetværket

Styrelsen er gået i gang med at omlægge datanetværket (fra Token Ring til Ethernet). Dette sker primært af to grunde:

- for at få en større hastighed på datatransmissionen og
- for at opnå væsentligt mindre vedligeholdelsesomkostninger

Infrastrukturen med det grundlæggende netværk og udstyr blev installeret i 2001, ligesom de første pc'er og servere er blevet omkonfigureret.

Sikkerhed

På grund af den stigende trussel for angreb udefra er beredskabet overfor vira øget væsentligt. Styrelsen har oplevet en dramatisk stigning i antallet af vira indgående mails. Ultimo året modtog styrelsen i gennemsnit 25-50 mails med virus om ugen, og der er derfor indført øget beskyttelse på mailserveren samt på samtlige brugerpc'er.

PC'ernes antivirusprogrammel blev opgraderet i 2001 med et system, som kan vedligeholdes centralt, hvorved de løbende opdateringerne kan installeres væsentligt hurtigere end før både med hensyn til virussignaturer og måden, der scannes på.

Softwaren på firewall'en er blevet udskiftet til en nyere og mere sikker.

For at øge sikkerheden på vore eksponerede servere (fx web-servere og AIX) er der indgået aftale med Vigilante, som en gang om måneden scanner nogle maskiner for sårbarheder. På baggrund af en rapport fra Vigilante vurderes, om fundne "huller" udgør en risiko, som efterfølgende skal håndteres.

Datawarehouse

I løbet af 2001 er der gennemført en lang række analyser på basis af uddannelsesstøttedata i styrelsens datawarehouse.

Styrelsens datawarehouse blev udvidet med data vedrørende voksenuddannelsesstøtte (SVU). Analyser og statistikker vedrørende den nye ordning gennemføres nu primært her.

I 2001 indlagdes forskellige driftstekniske data fra styrelsens mainframe vedrørende brugere, svartider, administrative sagsge m.v. Disse data danner baggrund for automatisk generering af informationssider på styrelsens intranet (InternSU). Informationsmaterialet benyttes i forbindelse med support men også i forbindelse med gennemførelse af styrelsens tilsynsopgaver i forhold til medadministratorer på uddannelsesinstitutioner m.v.

Navision mv.

SUstyrelsen har i 2001 opgraderet Navision Stat til version 2.6.

Basen blev konverteret fra Navisions egen database til en Microsoft SQL-database.

I 2001 overgik styrelsen fra betaling via BGBank med programmet PC-giro til JyskeNetbankErhverv, som er internetbaseret.

Telefon-system

I august 2001 udskiftede styrelsen det teknologisk forældede VoiceResponse-system til et mere fleksibelt og tidssvarende system leveret af Siemens, således at Siemens blev totalleverandør af alle systemer vedrørende telefoner. I samme forbindelse blev telefon-hovedanlægget, HICOM, opgraderet og dets tilhørende statistikprogram blev udskiftet.

2.1.7. Administrationen af SU

De knap 1.200 uddannelsessteder, som støttemodtagerne er indskrevet ved, varetager i det daglige den primære kontakt til de ca. 298.000 støttemodtagere.

SU-styrelsens hovedopgave er at sikre en effektiv drift af støttesystemerne, herunder at vedligeholde og udvikle den edb-mæssige understøttelse af sagsbehandlingen på uddannelsesstederne og i styrelsen.

Støttesystemet udveksler løbende data med edb-systemerne hos blandt andet T&S, CPR og Finansstyrelsen. For en nærmere gennemgang henvises der til IT-oversigten for støttesystemerne i afsnit 3.6.

SU-systemet udbetaler støtten månedsvis via Jyske Banks betalingsformidlingsystem, hvortil kommer ugentlige udbetalinger som følge af nye ansøgninger og ændringer til støtten.

Styrelsen foretager indkomstkontrol for det enkelte støtteår, rejser krav om tilbagebetaling og administrerer tilbagebetalingen af for meget modtaget støtte. Ved misligholdelse overføres kravet til Finansstyrelsen.

Udover tildelingen af stipendier og lån, administrerer styrelsen også studielånene indtil den studerende efter endt studieforbud skal begynde tilbagebetalingen. På dette tidspunkt overfører styrelsen låneforholdet til Finansstyrelsen, som herefter varetager administrationen af tilbagebetalingsforløbet.

2.1.7.1. Driften i styrelsen og på uddannelsesstederne

Sagsbehandlingen i 2001

Den uddannelsessøgende behøver kun at ansøge om støtte én gang for at få støtte til hele uddannelsesforløbet. Kun hvis det grundlag, støtten tildeles efter, skal ændres, afgiver støttemodtageren en ændringsansøgning.

I 2001 behandlede SU-systemet ca. 337.000 tildelingssager (jf. tabel 3.28), hvilket var ca. 7,3 % mere end i 2000 og ca. 11,5 % mere end i 1999. I gennemsnit var der 1,13 sag pr. støttemodtager i 2001 mod 1,07 i 2000.

Inden for de videregående uddannelser steg antallet af tildelingssager ca. 6,4 % fra 2000 til 2001. Antallet af tildelingssager inden for ungdomsuddannelserne steg ca. 8,7 % fra 2000 til 2001.

SU-systemets ekspeditionstider for behandlingen af ansøgningsskemaer blev forbedret fra 2000 til 2001 (jf. tabel 3.36). 80 % var ekspederet inden for 30 dage, hvilket svarer til målsætningen på 80 %. I 2000 var 78 % ekspederet inden for 30 dage.

Indkomstkontrollen

I 2001 blev der rejst ca. 14.600 indkomstkontrolkrav vedr. 2000, en stigning på ca. 400 (3 %).

Af tabel 3.1 i afsnit 3 fremgår det, at andelen af støttemodtagere, der får krav, stort set er uændret (ca. 7 %) i forhold til 2000, inden for de videregående uddannelser. For ungdomsuddannelserne steg andelen fra 1,8 % til 1,9 %.

Beløbsmæssigt var andelen af den tilbagekrævede stipendiestøtte stort set uændret (1,7 %).

Klagesager

Styrelsen behandler og træffer afgørelser i sager, som vedrører klager over uddannelsesstedernes sagsbehandling og afgørelser.

Klagesager, som vedrører klager over styrelsens afgørelser, stiles til Ankenævnet for Uddannelsesstøtten, men sendes til styrelsen, som i første omgang behandler klagen. Giver styrelsen klageren medhold, helt eller delvis, meddeles dette støttemodtageren. Hermed afsluttes godt halvdelen af sagerne. I de øvrige tilfælde videregives sagen til Ankenævnet. I 2001 ankenævnet omgjorde ca. 5 % af disse sager.

Af afsnit 3.5.2 tabel 3.39 fremgår det, at antallet af samtlige klagesager er faldet med ca. 2 % fra 2000 til 2001. Antallet af sager vedrørende tildeling af støtte er faldet 8 %, og antallet af sager vedrørende for meget udbetalt støtte er steget 7 %.

Sat i forhold til antallet af støttemodtagere udgjorde de klager, som vedrørte tildelingen af støtte i 1999, ca. 2,3 ‰, i 2000 3,3 ‰ og i 2001 3,0 ‰.

Klager vedrørende for meget udbetalt støtte udgjorde i 1999 2,3 ‰ af støttemodtagerne i 1998 (de blev indkomstkontrolleret i 1999), i 2000 2,4 ‰ og i 2001 2,5 ‰.

Tabel 3.39 viser et fald i andelen af klagesager, som havde en sagsbehandlingstid i styrelsen på mere end 100 dage. For klager til styrelsen faldt andelen fra 15 % i 2000 til 8 % i 2001, for sager til ankenævnet faldt andelen kun lidt (fra 15 % til 14 %). Den gennemsnitlige sagsbehandlingstid for klager til styrelsen faldt fra 56 dage i 2000 til 44 dage i 2001, mens den for sager til ankenævnet faldt fra 52 dage i 2000 til 49 dage i 2001.

Selvom der i 2001 generelt er sket en forbedring af sagsbehandlingstiderne, finder styrelsen ikke, at sagsbehandlingstiderne i 2001 var tilfredsstillende. Det er styrelsens målsætning (jf. tabel 3.38), at andelen af sager med en sagsbehandlingstid på mere end 100 dage ikke må udgøre mere end 2 %, samt at den gennemsnitlige sagsbehandlingstid maksimalt må være 40 dage. Styrelsens mål er således ikke opfyldt i 2001.

Administrationen på uddannelsesstederne

De uddannelsessøgende skal som udgangspunkt henvende sig til deres uddannelsessted, når de ønsker at søge om støtte, og når de har ændringer til det hidtidige grundlag for tildelingen af deres støtte.

Tabel 2.1 Sagsbehandlingen på uddannelsesstederne fordelt på udvalgte sagstyper

Sagstype	Støttemodtagere		
	2000	2001	Ændring
	----- antal -----		%
Inaktivitet (studiemæssigt ude af takt)	2.800	2.400	÷ 14
Fravalg af støtte	27.100	26.800	÷ 1
Orlov bevilget	4.000	4.100	3
Tildelt			
Dobbeltklip	5.100	5.300	4
Slutlån	5.100	5.600	10
Fødselsklip/rater	7.600	8.200	8
Stop af støtte p.g.a. afbrud			
Videregående uddannelse	12.200	13.500	11
Ungdomsuddannelser	13.800	15.300	11
Dispensation fra reglen om hjemmeboendesats til udeboende	17.700	17.600	÷ 1

Tabellen viser omfanget af de ændringer i støttegrundlaget, som uddannelsesstederne behandler.

Det er de videregående uddannelsessteders opgave løbende at varetage studieaktivitetskontrollen. Opfylder støttemodtageren ikke studieaktivitetskravet, erklærer uddannelsesstedet den studerende inaktiv og støtten stoppes.

På ungdomsuddannelserne er det uddannelsesstedets ansvar at stoppe støtten, såfremt støttemodtageren ikke følger undervisningen.

Ved afbrud af uddannelsen er det uddannelsesstedets ansvar at sørge for, at udbetalingen af støtte stoppes. På ungdomsuddannelserne er det uddannelsesstedet, der træffer afgørelse om, hvorvidt en støttemodtager skal have dispensation fra reglen om hjemmeboendesats til udeboende under 20 år.

De mange sagstyper i tabellen og deres omfang giver en indikation af støttesystemets fleksibilitet og betydningen for støttemodtagerne af uddannelsesstedernes rådgivning og vejledning.

I 2001 opgjorde styrelsen for fjerde gang nøgletal for de enkelte uddannelsessteders administration af SU-støtten og for SU-støttens omfang.

Nøgletal for 2000 blev sendt til alle uddannelsessteder med videregående uddannelser. Tallene er primært en bearbejdning af de data, som er registreret i styrelsens edb-system (US2000) om de studerende vedr. støtteåret 2000.

Materialet indeholdt blandt andet oplysninger om ekspeditionstider for de enkelte institutioners del af behandlingen af ansøgningsskemaerne og for den tid, styrelsen er om at behandle skemaer fra deres studerende. Tallene kunne ligeledes sammenlignes med gennemsnittet for deres kategori af institutioner. Tal for den enkelte institution blev kun sendt til den pågældende institution.

Styrelsen håber, at nøgletallene vil styrke synlighedsindsatsen af SU-arbejdet på uddannelsesstederne, og at det vil sætte forøget fokus på den service og kvalitet, som uddannelsesstedet og styrelsen i fællesskab yder de studerende.

Nøgletallene giver således en fælles referenceramme for det løbende samarbejde. Tallene for de enkelte institutionsgrupper kan ses på SU-Net.

2.1.7.2. Kvalitetsstyring

SUstyrelsens kvalitetsarbejde i forhold til uddannelsesstederne består dels af initiativerne til understøtning af decentraliseringen (som beskrevet i afsnit 2.1.1.2. og dels af kvalitetsstyring gennem aftaler og tilsyn.

Styring af kvalitet gennem aftaler

Kvaliteten styres grundlæggende gennem et system af aftaler med det formål, at man på alle niveauer i SU-systemet er enige om, hvilke opgaver der skal løses og på hvilket kvalitetsniveau. Overordnet aftales kvalitetsmål for SU-systemet i SUstyrelsens resultatkontrakt med Undervisningsministeriet. Heri fastsættes eksempelvis mål for ekspeditionstider og besvarelse af telefonopkald. Internt i SUstyrelsen omsættes disse mål til konkrete mål for styrelsens enheder gennem arbejdsprogrammer, som er aftaler mellem direktionen og de enkelte enheder. I takt med decentraliseringen er der fra ultimo 2000 indgået samarbejdsaftaler mellem SUstyrelsen og uddannelsesstederne, som bl.a. vedrører kvalitetsmål for uddannelsesstedernes sagsbehandling.

Med udgangspunkt i de nævnte aftaler sker der løbende en overvågning af det samlede SU-system. Eksempelvis gennemføres overvågning af nøgletal for ekspeditionstider.

Tilsyn

I henhold til SU-loven skal SUstyrelsen føre tilsyn med de enkelte uddannelsessteders SU-administration. Som et led i denne tilsynsforpligtelse har styrelsen i 2001 påbegyndt udviklingen af et nyt, flerstrengt tilsynskoncept, der skal sikre en mere optimal overvågning af uddannelsesstederne. Konceptet tages i brug i løbet af 2002. Baggrunden for at ændre på det eksisterende tilsynskoncept er primært, at mange flere uddannelsessteder har fået bemyndigelse og opdateringsret i US2000 systemet.

Det nye tilsynskoncept er sammensat af statistiske kørsler, servicebesøg og indkaldelse af sager. Endvidere er der indbygget temaundersøgelser og stikprøvekontrol i tilsynet.

De statistiske kørsler foretages hver måned, og danner udgangspunkt for såvel udvælgelse af uddannelsessteder til servicebesøg som for indkaldelse af sager.

Servicebesøg og indkaldelse af sager foretages endvidere på baggrund af dels tilfældig udvælgelse, dels som led et givent tema og endelig hvis der skulle opstå en konkret mistanke i forhold til en pågældende sag, sagstype eller uddannelsessted.

Tilsynet skal sikre, at uddannelsesstedernes administration af SU foregår på et tilfredsstillende fagligt niveau og i øvrigt i henhold til gældende lov, bekendtgørelse og praksis. Indtil videre tyder alt på, niveauet generelt set er tilfredsstillende.

2.2. Befordringsrabatordningen

Staten yder SU-modtagerne i de videregående uddannelser en rabat ved køb af abonnementskort til busser og tog i Danmark.

Tabel 2.2 Købte kort med befordringsrabat 1998 - 2001

	Kort	Salgspris	Rabat ¹⁾	Rabat i pct. af salgspris	Pris ekskl. rabat
	antal	----- mio. kr. -----		%	mio. kr.
1998	152.900	99,1	32,9	33	66,2
1999	157.900	112,8	37,4	33	75,5
2000	158.900	130,3	44,6	34	85,7
2001	164.900	141,4	48,8	35	92,5

Anm.: Fra 1. juli 1999 gælder rabatordningen ikke kun for månedskort, men for alle abonnementskort af en varighed på 30 dage og derover.

1) Styrelsen refunderer trafikskaberne 90 % heraf.

Tabellen viser, at der i 2001 blev ydet en rabat på 48,8 mio. kr. til i alt 164.900 abonnementskort. I gennemsnit sparede støttemodtagerne herved 296 kr. (35 %) pr. abonnementskort, således at den gennemsnitlige pris pr. kort kun udgjorde 561 kr.

Ca. 37.800 SU-støttemodtagere, svarende til ca. 21 % af støttemodtagerne i de videregående uddannelser, har haft glæde af ordningen. Rabatmodtagerne har således skattefrit i gennemsnit modtaget knap 1.300 kr. i rabat i 2001.

I det omfang befordringsrabatordningen reducerer incitamentet til at flytte hjemmefra straks ved starten på en videregående uddannelse, indebærer det, at flere starter studiet på den lavere hjemmeboendesats frem for den væsentlig højere udeboendesats.

2.3. VUS

VUS systemet indeholder én sats for selve VUS-støtten (= 100 % dagpengesats) og forskellige satser for tilskud til deltagerbetaling.

Systemet kombinerer forskellige klippekorttyper - et 80 ugers klippekort og to begrænsninger heri på 40 uger for uddannelsesforløb, der ikke er kompetencegivende og 16 uger for uddannelsesforløb, der ikke er oprettet i henhold til lov. Støtten gives både til hel- og deltidsforløb.

Udbetalingen finder sted hver 14. dag og dækker de foregående to kursusuger og gives til kursisten og/eller arbejdsgiveren.

Tildeling af VUS

Nedenstående tabel viser udviklingen i ansøgninger om VUS-støtte 1999 - 2001, og andelen der får afslag, fordelt på længden af ansøgers erhvervsuddannelse.

Tabel 2.3 VUS-ansøgninger 1999 - 2001 fordelt på ansøgers erhvervsuddannelse

Ansøgers erhvervsuddannelse	1999		2000		2001	
	Ansøgninger		Ansøgninger		Ansøgninger	
	Afslag i pct.		Afslag i pct.		Afslag i pct.	
	antal	%	antal	%	antal	%
Ingen	3.987	10	2.032	15	236	14
< 1 år	240	21	83	31	17	53
1 - 2 år	479	42	212	49	53	64
> 2 år	1.458	30	681	36	91	51
I alt	6.164	18	3.008	23	397	31

Antallet af VUS-ansøgninger faldt med mere end 50 % fra 1999 til 2000. Det skyldes, at der fra 1. januar 2000 kun kunne ydes støtte til kompetencegivende uddannelser. Fra 2000 til 2001 faldt antallet 87%. Det skyldes ordningens ophævelse fra 1. januar 2001, hvorefter der kun kunne bevilges VUS i medfør af overgangsordningen i 2001, jf. også afsnit 1.2.

Administrationen af VUS

Ansøgninger om støtte til voksenuddannelse skal udfyldes af 3 parter - støttemodtageren, arbejdsgiveren, og den af de involverede kursussteder, som bærer hovedansvaret for kursusforløbet. Som regel udfylder kursusstedet sin del først, og hjælper samtidig støttemodtageren med at udfylde dennes del. Dernæst attesterer arbejdsgiveren de relevante oplysninger om beskæftigelsesforholdene og om udbetaling af eventuel refusion, returnerer skemaet til uddannelsesstederne, som videresender det til behandling i styrelsen.

2.4. SVU

Pr. 1. januar 2001 trådte lov om statens voksenuddannelsesstøtte (SVU) i kraft. Loven erstatter dele af den tidligere voksenuddannelsesstøtte (VUS) og ydelsen til uddannelsesorlov.

SVU administreres af SUstyrelsen sammen med a-kasser, centre for information om videregående uddannelser (ivu*C) og uddannelsessteder, herunder voksenuddannelsescentre (VUC).

A-kasserne, VUC og ivu*C vejleder henholdsvis uddannelsessøgende og arbejdsgivere om SVU-ordningen og modtager, kontrollerer og videresender ansøgninger og ændringsansøgninger om SVU.

Det er en betingelse for at få SVU, at den uddannelsessøgende er fyldt 25 år, men ved uddannelsens start ikke er fyldt 60 år. Uddannelsessøgende mellem 20 og 25 år kan dog få SVU til forberedende voksenundervisning, ligesom uddannelsessøgende under 25 år kan få SVU til uddannelse, der sker som led i et jobrotationsprojekt.

Tabel 2.4 Tildelt SVU, 2001

	Tildelinger 2001			
	antal	pct.	1000 kr.	pct.
SVU	9.134	100,0	167.602	100,0
Videregående uddannelse	6.619	72,5	122.332	73,0
Fagspecifikke kurser	3.618	39,6	24.924	14,9
Suppl. udd.aktiviteter (åben uddannelse)	6	0,1	97	0,1
Videregående uddannelse (åben uddannelse)	2.917	31,9	95.700	57,1
Afgangprojekt i videreuddannelsessystemet	10	0,1	108	0,1
Videregående uddannelse (andre ministeromr.)	33	0,4	895	0,5
Kombinerede forløb	35	0,4	608	0,4
Almen uddannelse	2.515	27,5	45.271	27,0
Adgangseksamen til ingeniøruddannelserne	13	0,1	925	0,6
Almen voksenuddannelse	1107	12,1	19.345	11,5
Dansk som andetsprog for voksne udlændinge	65	0,7	1.683	1,0
Enkeltfag på folkeskoleniveau	15	0,2	498	0,3
Forberedende voksenundervisning	577	6,3	2.855	1,7
HF	252	2,8	11.668	7,0
HHX og HTX	6	0,1	198	0,1
Specialundervisning for voksne	139	1,5	911	0,5
Studentereksamen	6	0,1	200	0,1
Kombinerede forløb	335	3,7	6.987	4,2
Deltagerbetaling (almen uddannelse)	655	100,0	341	100,0
Almen voksenuddannelse	405	61,8	198	57,9
Enkeltfag på folkeskoleniveau	6	0,9	5	1,6
Forberedende voksenundervisning	1	0,2	1	0,2
HF	90	13,7	60	17,5
Specialundervisning for voksne	3	0,5	1	0,3
Kombinerede forløb	150	22,9	77	22,5
SVU inkl. deltagerbetaling	9.134		167.943	

Pr. ultimo oktober 2001 har godt 9.100 fået tildelt 167,9 mio. kr. i SVU vedrørende finansåret 2001, heraf har 655 fået tildelt 0,3 mio. kr. til deltagerbetaling.

Størstedelen af tildelingerne (godt 70 procent) vedrørte de videregående uddannelser. Der blev tildelt cirka 122,3 mio. kr. til uddannelsessøgende i videregående uddannelser fordelt på godt 6.600 tildelinger.

Almen uddannelse

For at få SVU til almen uddannelse er det en betingelse, at den uddannelsessøgende kan betragtes som kortuddannet.

SUstyrelsen kan dog godkende, at der i særlige tilfælde helt eller delvist kan ses bort fra en gennemført skolegang eller uddannelse.

Tabel 2.5 SVU-tildelinger til almen uddannelse fordelt på ansøgers uddannelsesbaggrund, 2001

	Tildelinger							
	Erhvervsrettet uddannelse						I alt	
	Ingen		op til 2 år		mere end 2 år		antal	1000 kr.
	antal	1000 kr.	antal	1000 kr.	antal	1000 kr.	antal	1000 kr.
Skolegang								
op til 7 år	336	4.703	33	696	92	1.262	461	6.661
8 år	223	2.339	21	392	98	1.431	342	4.162
9 år	374	5.957	76	1.967	188 ¹⁾	3.218	638	11.142
10 år	588	12.058	205	5.008	240 ¹⁾	4.754	1033	21.819
mere end 10 år²⁾	18	672	8	267	15	547	41	1.486
I alt	1.539	25.728	343	8.331	633	11.211	2.515	45.271

- 1) Når personer med 9-10 års skolegang og en erhvervsrettet uddannelse på mere end 2 år har fået SVU, skyldes det, at uddannelsen har kunnet betragtes som forældet.
 2) Når personer med mere end 10 års skolegang har fået SVU, skyldes det, at der er dispenseret for skolegang og/eller erhvervsrettet uddannelse.

Over halvdelen af de uddannelsessøgende, der er tildelt SVU – godt 1.500 – har ikke nogen erhvervsrettet uddannelse efter endt skolegang. Det svarer til cirka 61 procent af tildelingerne til almen uddannelse. Denne gruppe har fået bevilget cirka 26 mio. kr. – 57 procent – af den samlede SVU-bevilling til almen uddannelse.

Ansøgninger

Tabel 2.6 Ansøgninger fordelt på medadministratorer pr. ultimo 2001

	Ansøgninger	
	antal	%
Medadministratorer		
VUC	2.896	22
videregående udd., i pct.	0	
ændringsansøgninger, i pct.	8	
ivu*C	1.513	11
videregående udd., i pct.	100	
ændringsansøgninger, i pct.	7	
A-kasser	8.926	67
videregående udd., i pct.	92	
ændringsansøgninger, i pct.	6	
I alt	13.335	100
videregående udd., i pct.	73	
ændringsansøgninger, i pct.	6	

Anm.: Ansøgninger modtaget i 2001. Ansøgningerne kan vedrøre flere finansår.

I 2001 er der modtaget godt 13.300 ansøgninger. Størstedelen af disse (67 procent) er modtaget af a-kasserne. De resterende ansøgninger fordeler sig med 22 procent for VUC og 11 procent for ivu*C.

73 procent af alle ansøgningerne vedrører de videregående uddannelser. Hos a-kasserne, der som de eneste kan modtage ansøgninger for begge uddannelses typer, vedrører 92 procent af ansøgningerne

de videregående uddannelser. VUC modtager derfor en forholdsvis stor andel af ansøgningerne til almen uddannelse, cirka 80 procent.

Tabel 2.7 Afslag fordelt på uddannelsestype i 2001

	Afslag	
	antal	% af ansøgninger
Afslåede eller delvist afslåede ansøgninger	3.997	32
Videregående uddannelse	2.957	32
Almen uddannelse	1.040	31
Heraf helt afslåede ansøgninger	3.234	26
Videregående uddannelse	2.397	26
Almen uddannelse	837	25

Anm.: Ansøgninger modtaget i 2001, der enten er givet afslag på eller kun delvist tilsagn. Ansøgningerne kan vedrøre flere finansår.

I 2001 blev der givet helt eller delvist afslag på knap 4.000 ansøgninger. Heraf vedrørte knap 3.000 videregående uddannelse og godt 1.000 almen uddannelse.

Den hyppigste afslagsårsag for ansøgninger vedrørende videregående uddannelse var, at ansøgningen ikke var afleveret rettidigt (31 procent), hvilket typisk resulterede i et delvist tilsagn, da SVU ikke kan gives med tilbagevirkende kraft.

For ansøgninger vedrørende almen uddannelse var den hyppigste årsag til afslag, at den uddannelsessøgende ikke kunne betragtes som kortuddannet (25 procent).

Ca. 32 % af ansøgningerne modtaget i 2001 blev helt eller delvist afslået. Andelen af ansøgninger, som blev helt eller delvist afslået, var lidt større for ansøgninger om videregående uddannelse end for ansøgninger om almen uddannelse. Den samme tendens gjorde sig gældende for de helt afslåede ansøgninger, der udgjorde ca. 26 % af de modtagne ansøgninger i 2001.

2.5. CVUU

I 2001, det andet år efter starten, er opbygningen af CVUU fortsat. Den centrale del af centrets virksomhed har i 2001 fortsat været vejledende vurdering af afsluttede udenlandske uddannelser i forhold til niveauer i den danske uddannelsesstruktur.

Der er sket en udvikling af regelgrundlaget for centrets virksomhed – først og fremmest loven om vurdering af udenlandske uddannelseskvalifikationer (lov nr. 344 af 16. maj 2001) og gennemførelsen af loven i form af bekendtgørelse (bekendtgørelse nr. 625 af 27. juni 2001) og procedurer.

I forbindelse med de lovregulerede erhverv har CVUU overtaget opgaven som koordinerende myndighed for gennemførelsen af de generelle EU-direktiver. Derfor er centret begyndt at fungere som indgangssted for EU/EØS-borgernes ansøgninger og har varetaget arbejdet med ny EU-lovgivning på området. I årets løb er et nyt direktiv om anerkendelse af erhvervskvalifikationer (Rådets direktiv 99/42/EF) således implementeret ved bekendtgørelse nr. 693 af 4. juli 2001.

2.5.1. Henvendelser

CVUU har, taget under ét, behandlet ca. 1.100 ansøgninger i årets løb. 79,3 % af de sager, der blev afsluttet i 2001, endte med en vurdering. Samtidig måtte CVUU i andre tilfælde videresende eller henvise ansøgningen til den rette myndighed eller institution (17,0 %) eller afvise at behandle ansøgningen (3,7 %).

Tabel 2.8 CVUU's behandling af ansøgninger i 2001

	antal	%
Ansøgninger om vurdering		
- Vurdering gennemført	791	79,3
- Videresendt eller henvist	170	17,0
- Behandling afvist	37	3,7
I alt	998	100,0
Ansøgninger vedr. lovregulerende erhverv ¹⁾	86	

1) Tallet dækker ikke hele 2001, idet CVUU overtog denne opgave pr. 1.6.2001.

Ud over personsager har CVUU behandlet ca. 400 skriftlige henvendelser af forskellig art, herunder forespørgsler fra udlandet om danske uddannelser og det danske uddannelsessystem og omvendt danske forespørgsler vedrørende uddannelsesforhold i udlandet. Desuden har CVUU besvaret ca. 3.900 telefoniske henvendelser.

2.5.2. Vurderingsvirksomheden

I 2001 er 791 sager blevet afsluttet med en vurdering fra CVUU.

For ansøgerne var det primære formål med vurderingen oftest at få et redskab til jobsøgning (76,6 %), mens en mindre del skulle bruge vurderingen til at blive overenskomstsmæssigt indplaceret ved ansættelse i staten (8,8 %) eller til at blive optaget i en a-kasse (7,5 %).

Det er oftest den enkelte person med udenlandsk uddannelse, der har indgivet ansøgningen (64,1 %). Når andre har formidlet ansøgningen, har det oftest været en kommune (17,7 %) eller en offentlig arbejdsgiver (7,1 %).

De uddannelser, som CVUU vurderede i 2001, fordelte sig geografisk således:

Tabel 2.9 Uddannelseskvalifikationer vurderet af CVUU i 2001 fordelt på oprindelsesregion

Region	
	%
EU/EØS	30,1
Europa i øvrigt	28,3
Asien	26,7
Afrika	6,5
Nordamerika	3,8
Syd- og Mellemamerika	2,9
Oceanien	1,3
Færøerne	0,3
I alt	100,0

De lande, som uddannelserne hyppigst kom fra, var Irak (15,9 %), Storbritannien (10,2 %), Rusland (5,5 %), Tyskland (5,3 %) og Holland (4,4 %). Dog kom der fra de tidligere sovjetiske republikker i alt 13,9 % af de vurderede uddannelser og fra de tidligere jugoslaviske republikker i alt 5,7%.

CVUU angiver i hver vurdering, hvordan uddannelseskvalifikationen kan placeres i forhold til niveauerne i den danske uddannelsesstruktur. I en del tilfælde ligger vurderingen mellem to niveauer. Nedenstående tabel viser, hvordan vurderingerne fordelte sig på helt generelle niveauer.

Tabel 2.10 CVUU's vurderinger i 2001 inddelt efter nærmeste generelle niveau

Bred niveauangivelse	
	%
Grundskoleniveau II 7. - 10. klasse/årgang	0,1
Gymnasialt niveau I/10. uddannelsesår	0,8
Gymnasialt niveau II (herunder erhvervsuddannelser) 11. - 12. uddannelsesår	14,6
Korte videregående uddannelser/12. - 14. uddannelsesår	12,8
Mellemlange videregående uddannelser/15. - 16. uddannelsesår	48,7
Lange videregående uddannelser/17. - 18. uddannelsesår	18,9
Forskerniveau/19. uddannelsesår	4,2
I alt	100,0

I 2001 blev der således i knap halvdelen af vurderingerne angivet et niveau svarende til en mellemlang videregående uddannelse eller 15.-16. uddannelsesår. Det drejede sig da typisk om en bachelorgrad (37,8 %), herunder uddannelseskvalifikationer svarende til diplomingeniør (10,6 %).

Fordelt på hoveduddannelsesområder omhandlede vurderingerne oftest samfunds-, kontor- og handelsuddannelser, industri- og håndværkstekniske uddannelser eller humanistiske og kunstneriske uddannelser.

Tabel 2.11 CVUU's vurderinger i 2001 fordelt på faglige hovedgrupper

Faglig hovedgruppe	%
Samfunds-, kontor- og handelsuddannelser	27,2
Industri- og håndværkstekniske uddannelser	23,0
Humanistiske, religiøse og æstetiske uddannelser	20,8
Naturvidenskabelige uddannelser	12,9
Jordbrugs-, fiskeri- og levnedsmiddeluddannelser	5,7
Sundhedsuddannelser	4,8
Pædagogiske uddannelser	4,1
Ikke erhvervsrettede uddannelser	1,3
Transporttekniske uddannelser	0,3
I alt	100,0

Ved en lille del af vurderingerne (3,7 %) var det nødvendigt at høre faglig ekspertise på en uddannelsesinstitution.

2.5.3. De lovregulerede erhverv

CVUU blev fra 1. juni 2001 indgangssted for EU/EØS- borgeres ansøgninger om adgang til de lovregulerede erhverv på baggrund af udenlandske kvalifikationer. Centret formidler ansøgningerne til de rette myndigheder. I årets løb har CVUU videresendt 86 sådanne sager om autorisation og lignende.

Ansøgningerne er i 2001 oftest faldet inden for følgende myndigheders ansvarsområde:

Søfartsstyrelsen (41,9 %), Undervisningsministeriet (29,1 %), Sundhedsstyrelsen (17,4 %) og Psykolognævnet (7,0 %).

De erhvervsområder, der har været flest ansøgninger til, er fysioterapeut (15,1 %), gymnasielærer (15,1 %), folkeskolelærer (14,0 %), skibsassistent (14,0 %) og psykolog (7,0 %).

2.5.4. Centrets øvrige virksomhed

Ud over selve arbejdet med vurderings- og anerkendelsessager har CVUU varetaget en række andre opgaver som myndighed og som informations- og videnscenter på området.

En væsentlig del af CVUU's arbejde har bestået i at udvikle de nødvendige samarbejdsrelationer til myndigheder, institutioner og organisationer, som har at gøre med vurderings- og anerkendelsesspørgsmål. Som startskud har centret afholdt to seminarer, dels for indvandrere- og integrationsorganisationer, dels for myndigheder med ansvar for de lovregulerede erhverv.

Centret har desuden iværksat en landsdækkende møderække for de medarbejdere i kommuner, arbejdsformidlere, på sprogcentre mv., der ofte har den første kontakt til personer med udenlandsk uddannelse. Formålet er at sikre den bedst mulige brug af vurderingstilbuddet i forbindelse med den lokale vejledning og rådgivning. Endelig har CVUU afholdt en lang række møder med bl.a. uddannelsesinstitutioner på især det erhvervsfaglige område.

For at gøre muligheden for at få udenlandske uddannelseskvalifikationer vurderet kendt og vejlede kommende ansøgere har CVUU udgivet en informationsfolder på dansk og engelsk.

CVUU's centrale informationstilbud er hjemmesiden, www.cvu.dk, som indeholder information om vurdering og anerkendelse samt det danske og udenlandske uddannelsessystemer. Der er i 2001 tilføjet et større afsnit med information om adgangen til de lovregulerede erhverv. Desuden er hjemmesiden blevet opdateret løbende.

Som en særlig vejledende information viser hjemmesiden resultater af centrets tidligere vurderinger. Det sker på grundlag af CVUU's database over vurderingssager. Databasen er i 2001 blevet udviklet, så den giver et bedre grundlag for information om vurderingsvirksomheden og samtidig sikrer overblik og konsistens i sagsbehandlingen.

Den internationale informations- og erfaringsudveksling har været af stor værdi for vurderingsarbejdet. CVUU har i 2001 øget sin aktivitet som det danske referencecenter i ENIC og NARIC, henholdsvis Europarådets/UNESCO's og EU's netværk på vurderings- og anerkendelsesområdet.

CVUU har samtidig deltaget i Undervisningsministeriets arbejde med internationalisering af uddannelsessystemet, bl.a. i et projekt, som har til formål at tydeliggøre den danske kvalifikationsstruktur og dermed også lette sammenligninger på tværs af grænserne.

2.6. SPS

Styrelsen har siden den 1. august 2000 haft ansvaret for den organisatoriske og administrative implementering af SPS-loven og fra den 1. januar 2001 for selve tildelingen af specialpædagogisk støtte på videregående uddannelser.

Implementeringsopgaven har været forankret i en projektorganisation, hvis arbejde blev afsluttet den 1. august 2001.

Ved projektets afslutning var der opbygget et offentligt tilgængeligt netsted på www.su.dk/sps, som kan anvendes af studerende og andre, som har behov for generel information om SPS-lovens støttemuligheder.

Der var endvidere udarbejdet administrative procedurer for overtagelsen af den støtte, der ydes på baggrund af et kommunalt bevillingstilsagn efter § 63 i lov om aktiv socialpolitik.

Endelig var den administrativt-handicapfaglige enhed, som skal varetage styrelsens administration af SPS-loven, herunder den konkrete sagsbehandling og bevilling af specialpædagogisk støtte blevet etableret pr. den 1. april 2001.

Denne enhed har sideløbende med sagsbehandling og tildeling fortsat arbejdet med de implementeringsopgaver, som ikke var færdiggjort ved projektperiodens afslutning, herunder fastlæggelse af administrativ og faglig praksis og forretningsgange samt udvikling af et edb-system til understøttelse af SPS.

Status ved udgangen af 2001

Tabel 2.12 Oversigt over antallet af SPS-sager og støtte i 2001

	Sager	Beløb
	---- antal ----	--- mio. kr. ---
Støttemodtagere i 2001	903	21,7

Der er i 2001 registreret i alt 903 støttemodtagere. Antallet repræsenterer de støttemodtagere, som SUstyrelsen har overtaget fra kommunerne som følge af et kommunalt tilsagn i henhold til § 63 i lov om aktiv socialpolitik om støtte, der går ud over den 1. januar 2001, samt nye støttemodtagere.

Øvrige aktiviteter

I 2001 har styrelsen færdigudviklet og testet et specialudviklet edb-system til understøttelse af SPS med henblik på ibrugtagning for administrationen i 2002.

Der er færdigforhandlet samarbejdsaftaler med Center for Døve, Bruger & Hjælperformidlingen, Hovedstadens Ordblindeskole og Institutet for Blinde og Svagsynede med henblik på leverancer af en række nærmere specificerede specialpædagogiske ydelser.

Der er samtidig indgået foreløbige aftaler med et antal amter, som har leveret rådgivning og vejledning i forbindelse med bevilling af støtte til bevægelsehandicappede og ordblinde studerende. Det forventes, at der på baggrund af de indvundne erfaringer vil blive indgået en samarbejdsaftale med amterne i foråret 2002.

Den løbende information om SPS-ordningen til uddannelsessteder og pædagogikumadministration finder nu sted på et SPS-net (extranet). Denne informationsindsats er blevet suppleret med et antal regionale informationsmøder for uddannelsesstederne, som blev afviklet i samarbejde med de fire SPS-vejlederne, der er ansat på ivu*c.

Samarbejdet med SPS-vejlederne opbygges og udvikles i øvrigt ved afholdelse af regelmæssige informationsmøder og afvikling af interne kurser og andre faglige arrangementer.

Udover den ordning, der er etableret på de videregående uddannelser, findes der i UVM's regi specialpædagogiske støtteordninger på erhvervsskoleområdet, de frie kostskoler samt de frie grundskoler. Det er besluttet at nedsætte en arbejdsgruppe, som skal drøfte en fælles udvikling af disse specialpædagogiske ordninger. Det forventes, at der på baggrund af dette arbejde vil kunne fremlægges forslag til koordinerede løsninger på en række områder, herunder udarbejdelse af vejledninger og etablering af en samlet genbrugsordning for hjælpemidler. Dette arbejde er påbegyndt i marts 2002.

2.7. Styrelsen som arbejdsplads

I 2001 har SUstyrelsen skullet tilpasse strukturen til de nye og ændrede arbejdsopgaver. Der blev gennemført en organisationsændring med fokus på økonomistyring og kvalitetssikring.

Der er udarbejdet udkast til ny resultatkontrakt, hvor der opstilles nye mål for SUstyrelsens samlede opgaveportefølje.

Kompetenceudvikling

I 2001 har der været arbejdet systematisk med at afdække behovet for kompetenceudvikling i SUstyrelsen. Behovsafdækningen er dels foregået via en central registrering i Personalsekretariatet af medarbejdernes individuelle udviklingsplaner, dels via drøftelser i en intern referencegruppe under Samarbejdsudvalget. Der har været gennemført en del specialrekvirerede kurser på tværs af faggrupper i SUstyrelsen. Derudover har styrelsen deltaget i aktiviteter tilrettelagt i samarbejde med det øvrige Undervisningsministerium. Administrativt er der udviklet redskaber til brug for planlægning, administration og afrapportering af udviklingsaktiviteterne.

SUstyrelsen har ansøgt Udviklings- og Omstillingsfonden om midler til gennemførelse af kompetenceudvikling omkring projektledelse og projekt- og netværkssamarbejdsformer.

Udvikling af IT-kompetencer har i 2001 været et særligt indsatsområde.

Personalepolitik

Et udvalg under samarbejdsudvalget har drøftet en revision af styrelsens personalepolitik.

SUstyrelsen har været repræsenteret i Undervisningsministeriets arbejdsgruppe, som er et underudvalg under styregruppen for det tværministerielle mainstreamingsprojekt. Mainstreamingsprojektet skal understøtte implementeringen af den ny ligestillingslov, som trådte i kraft i 2001.

SUstyrelsen har endvidere deltaget som institutionsrepræsentant i referencegruppen i forbindelse med Personalestyrelsens "Evaluering af statens personalepolitiske minimumskrav 2001", der udkommer i foråret 2002.

Der er endvidere med henblik på at skabe gennemskuelighed i de tværgående arbejdsopgaver blevet drøftet forretningsgangsbeskrivelser, formidling af personalepolitikken samt regeladministration for medarbejdere og ledere.

Ledelsesudvikling

Chefgruppen har deltaget i et ledelsesudviklingsprojekt i Undervisningsministeriet, som blev igangsat i 2000.

Internt i SUstyrelsen blev der i 2001 sat særlig fokus på ledernes rolle omkring effektiv og moderne rekruttering.

Arbejds miljø

SUstyrelsen har gennemført og fulgt op på psykisk arbejdspladsvurdering (APV) i 2001. Styrelsen deltog som pilotinstitution i Personalestyrelsens projekt om psykisk arbejdspladsvurdering i staten. Repræsentanter fra SUstyrelsen har deltaget i arbejdskonferencen om psykisk APV, der er mundet ud i en håndbog "Psykisk arbejdsmiljø i praksis", som er udgivet i oktober 2001 af Personalestyrelsen, Finansministeriet i samarbejde med CASA og Psykologisk Institut, Århus Universitet.

3. Regnskab

3.1. Beretning

Formålet med regnskabsberetningen er at give en redegørelse for udviklingen i bevillingsanvendelsen. Bevillingerne består dels af tilskudsbevillinger (støttebevillinger) og dels af styrelsens driftsbevilling.

Styrelsens SU-tilskudsbevillinger vedrørende stipendier og lån udgjorde i 2001 henholdsvis 8,4 mia. kr. og 2,1 mia. kr.

Styrelsen tildeler også Voksenuddannelsesstøtte (VUS), Statens voksenuddannelsesstøtte (SVU) og Specialpædagogisk støtte (SPS). I 2001 udbetalte styrelsen ca. 62 mio. kr. i voksenuddannelsesstøtte, ca. 162 mio. kr. i statens voksenuddannelsesstøtte og ca. 22 mio. kr. i specialpædagogiskstøtte.

Styrelsens driftsbevilling var i 2001 på ca. 103 mio. kr. Bevillingen opdeles på formål, og der redegøres for enhedsomkostninger og produktivitet. Styrelsens resultatkontrakt med Undervisningsministeriet er bygget op om 5 visioner for, hvilke mål styrelsen skal leve op til på baggrund af den bevillingsramme, der er aftalt i kontrakten. De resultater, som styrelsen primært måles på, er således de resultater, som fremgår af den kontraktafmelding, som fremgår af kap 3.5, og de i 2001 realiserede ekspeditionstider for ansøgningskemaer og klagesager.

3.1.1. Bevillingsanvendelse og udviklingstendenser i tildelingen af SU- og VUS-støtte

SU-støtte

Tabel 3.1 Tildelt SU-støtte 1997 - 2001 og andel med indkomstkontrolkrav (IK-krav)¹⁾ fordelt på uddannelseskategorier

	1997	1998	1999	2000	2001
	----- personer -----				
Støttemodtagere	274.000	285.400	289.900	295.100	298.000
IK-krav (vedr. støtteår)	4,3 %	4,8 %	4,9 %	5,0 %	
Ungdomsuddannelser	117.000	121.100	118.900	117.400	116.400
IK-krav (vedr. støtteår)	1,5 %	1,7 %	1,8 %	1,9 %	
Videregående uddannelser	157.000	164.400	171.000	177.700	181.600
IK-krav (vedr. støtteår)	6,4 %	7,1 %	7,1 %	7,0 %	
	----- mio. kr. -----				
Tildelt stipendium	6.470	6.961	7.355	7.839	8.399
IK-krav (vedr. støtteår)	1,4 %	1,7 %	1,7 %	1,7 %	
Ungdomsuddannelser	1.784	1.934	2.005	2.080	2.172
Videregående uddannelser	4.686	5.027	5.350	5.759	6.227
Tildelt lån	1.327	1.461	1.621	1.867	2.059
IK-krav (vedr. støtteår)	0,8 %	0,9 %	1,0 %	0,9 %	
Ungdomsuddannelser	182	209	233	273	308
Videregående uddannelser	1.145	1.252	1.388	1.594	1.751

1) IK-krav vedrørende 2001 rejses først 2. halvår 2002.

Som det fremgår af ovenstående tabel fik 298.000 uddannelsessøgende tildelt 8,4 mia. kr. i stipendier og 2,1 mia. kr. i lån i 2001. I forhold til 2000 er der tale om en stigning på 2.900 (1,0 %) støttemodtagere og 560 mio. kr. (7,1 %) i stipendium og 192 mio. kr. i lån (10,3 %).

Inden for ungdomsuddannelserne fik 116.400 tildelt støtte i 2001, et fald på 0,9 % i forhold til 2000. På de videregående uddannelser fik 181.600 tildelt støtte, en stigning på 2,2 %.

I 2001 blev der rejst indkomstkонтроlkrav vedrørende støtteåret 2000. Antallet af støttemodtagere med krav udgjorde 5,0 % af støttemodtagerne, mod 4,9 % året før.

Beløbsmæssigt udgjorde stipendiekravene vedrørende 2000 uændret 1,7 % af de tildelte stipendier. Lånekravene udgjorde 0,9 % af de tildelte lån, mod 1,0 % året før.

Nedenstående tabel viser nøgletal for tildelingen af stipendiestøtte.

Tabel 3.2 Nøgletal

	1997	1998	1999	2000	2001
	----- % -----				
Stipendieandel af:					
Bruttonationalproduktet	0,58	0,60	0,61	0,60	0,60
Andelen af stipendie-					
modtagere inden for kategorierne:					
Hele befolkningen	5,16	5,34	5,40	5,47	5,50
18-årige	51,4	51,9	52,0	52,3	51,9
19-årige	63,0	65,6	66,0	67,1	67,3
20 - 24-årige	34,3	36,4	37,8	39,5	41,0

VUS-støtte

Tabel 3.3 viser udviklingen i tildelingen af voksenuddannelsesstøtte fra 1999 - 2001 fordelt på refusion til arbejdsgiveren og på støtte til kursisten.

Tabel 3.3 VUS-støtte 1998 - 2001

	1999			2000			2001		
	Refusion arbejds- giver	Støtte til kursist	I alt	Refusion arbejds- giver	Støtte til kursist	I alt	Refusion arbejds- giver	Støtte til kursist	I alt
Tildelinger	3.743	1.336	5.079	1.471	860	2.331	58	218	276
	----- antal -----								
Tildelt beløb	66,2	69,1	135,3	42,3	72,8	115,1	6,1	24,0	30,1
VUS	59,8	66,0	125,8	38,4	69,1	107,5	5,1	22,2	27,3
Deltager- betaling	6,4	3,1	9,5	3,9	3,7	7,6	1,0	1,8	2,8

Antallet af tildelinger faldt fra 2000 til 2001 med ca. 88 %. Beløbsmæssigt faldt det tildelte beløb ca. 74 %. Refusionen til arbejdsgivere faldt ca. 87 % og støtten direkte til kursisterne faldt ca. 67 %. Udgiften til deltagerbetaling faldt ca. 63 %.

Drift

Styrelsen har i 2001 brugt godt 96 mio. kr. til drift af styrelsens hovedformål; SU, VUS, SVU, SPS, CVUU, beforderingsrabat samt et par mindre ordninger. I forhold til driftsbevillingen på godt 103 mio. kr. er resultatet et mindreforbrug på knap 7 mio. kr. Overskuddet skyldes bl.a. at der var budgetteret godt 4 mio. kr. til honorering af uddannelsesstedernes opgaver vedr. ækvivalering af udenlandske uddannelser med danske. Det viste sig imidlertid at blive uaktuelt, da der nu arbejdes på et forslag til nyt lovgrundlag for CVUU. Hertil kommer udskudte projekter, der forventes gennemført i 2002, bl.a. etablering af et journalsystem og ombygning af kontorlokaler.

Ultimo 2001 har styrelsen en opsparet bevilling på godt 34 mio. kr. Opsparingen forventes bl.a. anvendt til udvikling af et nyt selvbetjeningssystem for SU-støttemodtagerne, etablering af et journalsystem, afledte udgifter i forbindelse med ombygningsprojektet, samt til yderligere digitalisering af forvaltningen.

Styrelsen har inden for de seneste år fået udvidet sin opgaveportefølje med 2 nye støtteordninger og et vurderingscenter; SVU, SPS og CVUU. Rækken af hovedformål er således næsten fordoblet. For at synliggøre indsatsen inden for hvert enkelt af hovedformålene, har styrelsen i afsnit 3.3.1 (og i finansloven) fordelt driftsudgifterne på disse nye opgavekategorier. Det fremgår ligeledes, hvor stor en del af fællesudgifterne det enkelte hovedformål trækker på. Det fremgår her (efter finanslovens terminologi):

- at driften af SU udgjorde godt 24 % af driftsudgifterne i 2001, hvilket er 3 procentpoint mindre end i 2000
- at SU-information og uddannelse udgjorde ca. 9 %, evaluering af SU-systemet ca. 2 % og edb-udviklingsprojekter ca. 9 % af driftsudgifterne
- at SVU-systemet udgjorde godt 15 % af driftsudgifterne, heraf blev 8 % af driftsudgifterne anvendt til etablering af SVU.
- at driften af CVUU udgjorde 3% af de samlede driftsudgifter
- at driften af SPS-ordningen udgjorde knap 6 % af driftsudgifterne
- at styrelsens samlede driftsudgifter udgjorde ca. 0,9 øre pr. tildelt støttekrone (SU, SVU, VUS og beforderingsrabat)

3.1.2. Nøgletal for omkostninger og produktivitet

Styrelsens omkostninger (løn og øvrig drift) udgjorde i 2001 ca. 141 kr. til tildeling, indkomstkontrol, information, uddannelse, edb-udvikling og evaluering pr. SU-støttemodtager. Det var ca. 13 kr. (28 %) mindre end i 2000.

Udgifterne til tildeling og indkomstkontrol alene udgjorde 76 kr. pr. støttemodtager, 11 kr. (13 %) mindre end i 2000.

Omkostningerne pr. SVU-modtager udgjorde 747 kr. i 2001, væsentligt under omkostningen pr. VUS-modtager i 2000 på 815 kr.

Faldet i antallet af SU-tildelingssager er på 37 % set under ét, og årsværksforbruget er faldet med 22 %. Under hensyn til den ændrede sagssammensætning, som decentraliseringen har betydet, vurderes det, at ressourceforbruget på forholdsvis tilfredsstillende vis er reduceret i takt med aktivitetsnedgangen.

I 2001 faldt antallet af SU-klagesager med ca. 2%. Produktiviteten var uændret 2001 i forhold til 2000.

3.1.3. Resultater 2001

SUstyrelsen har i 2001 indfriet en række krav i henhold til styrelsens resultatkontrakt. Der er blandt andet tale om:

- SU-systemet har ekspederet 80 % af ansøgningsskemaerne indenfor 31 dage.
- 90% af VUS-ansøgningerne er behandlet indenfor 31 dage.
- Der er gennemført en psykisk arbejdspladsvurdering (APV)

Afrapporteringen af de enkelte resultatkrav i resultatkontrakten findes i afsnit 3.5.1.

Styrelsen har herudover opnået en række resultater, som ikke er omfattet af resultatkontrakten. Her skal fremhæves:

- Påbegyndelse af etablering af et selvbetjeningssystem på SU-området (afsnit 2.1.3.)
- Decentralisering på SVU-området (afsnit 2.4.)
- Fortsat decentralisering på SU-området (afsnit 2.1.1.)
- Implementering af nyt telefonsystem
- Udvikling af nyt koncept for tilsyn på SU-området (afsnit 2.1.7.2.)

3.1.4. Budgetforudsætninger og målsætninger for fremtiden

Styrelsens resultatkontrakt med Undervisningsministeriet er en rullende fireårig kontrakt, der løbende forskydes med et år. Der formuleres årligt nye resultatkrav og om nødvendigt kan de allerede opstillede resultatkrav justeres. Den rullende model lægger også op til, at der ved de årlige kontraktdrøftelser kan formuleres helt nye visioner og dertil knyttede strategier. I forbindelse med kontraktdrøftelserne kan det aftales, at der ikke indgås ny resultatkontrakt, og at den gældende kontrakt videreføres uændret indtil den udløber.

Styrelsen har i sommeren og efteråret 2001 iværksat en proces, hvor resultatkontrakten er blevet grundigt gennemarbejdet med henblik på at tilpasse resultatkontrakten til de nye opgaver styrelsen har fået i de senere år, og de nye udfordringer styrelsen står overfor. Det arbejde førte til, at styrelsen i november måned fremsendte et udkast til en revideret resultatkontrakt for 2002-2005 til Undervisningsministeriets Departement. Styrelsens udkast baserer sig på strategiske mål inden for seks områder. De seks områder er:

- SUstyrelsens nye opgaver
- Decentraliseringsprocessen på SU-området
- Spydspidsorganisation for anvendelse af IT i den offentlige sektor
- Kundeperspektiv
- En effektiv offentlig organisation
- SUstyrelsen som en del af Undervisningsministeriet

Der har ikke været gennemført kontraktdrøftelser vedrørende 2002, og der er derfor ikke taget stilling til, hvorvidt der skal indgås en ny resultatkontrakt, eller om den gældende kontrakt skal videreføres.

3.2. Regnskab og bevillinger

Driftsregnskab og bevillinger

Tabel 3.4 Drift SUSTyrelsen

	R 1999	R 2000	B 2001	R 2001	afvig. B-R 2001	F 2002	BO 1 2003	BO 2 2004	BO 3 2005
	----- mio. kr. -----								
Drift									
Indtægter	98,8	105,0	103,3	103,3	0,0	96,6	92,9	89,5	86,2
heraf Nyt edb-system SVU		15,0	3,1	3,1	0,0	-	-	-	-
løn (bevilling)	39,4	46,2	55,6	55,6	0,0	54,7	53,3	52,1	50,2
heraf Nyt edb-system SVU		1,6	-0,4	-0,4	0,0	-	-	-	-
øvrige drift (bevilling)	59,1	58,6	47,4	47,4	0,0	41,7	39,4	37,2	35,8
heraf Nyt edb-system SVU		13,4	3,5	3,5	0,0	-	-	-	-
salg	0,3	0,2	0,3	0,3	0,0	0,2	0,2	0,2	0,2
Udgifter	95,0	93,5	103,3	96,5	6,8				
heraf Nyt edb-system SVU		10,1	3,1	7,4	-4,3				
løn	42,1	44,1	55,6	48,1	7,5				
heraf Nyt edb-system SVU		0,5	-0,4	0,4	-0,8				
øvrige drift	52,9	49,3	47,7	48,5	-0,8				
heraf Nyt edb-system SVU		9,6	3,5	7,0	-3,5				
Årets overskud	3,8	11,5	0,0	6,8					
heraf Nyt edb-system SVU		4,9	0,0	-4,3					

Anm.: Beløb vedr. 1999 - 2001 er i løbende priser. 2002 - 2005 er i FL 02-pris og lønniveau.

SUSTyrelsens regnskab for 2001 udviser et forbrug på godt 96 mio. kr., hvilket svarer til et driftsoverskud på knap 7 mio. kr. eller 6,6 % af driftsbevillingen på godt 103 mio. kr. Mindreforbruget er fordelt med 7,5 mio. kr. (13,5 %) på løn og et merforbrug på 0,8 mio. kr. (0,2 %) på den øvrige drift.

I 2000 fik styrelsen bevilget 20 mio. kr. via aktstykke til etablering af et nyt SVU-edb-system. Da forbruget ultimo 2001 viste sig at blive 1,9 mio. kr. mindre er beløbet afstået på TB for 2001. Regnskabet herfor viser et merforbrug på 3,5 mio. kr. i 2001. Merforbruget dækkes af den videreførte bevilling på 4,9 mio. kr.

Overskuddet skyldes bl.a., at CVUU-enheden i 2001 forventede at indgå aftale med uddannelsesstederne om honorering af deres opgave vedr. ækvivalering af udenlandske og danske uddannelser. Der var budgetteret godt 4 mio. kr. til opgaven. Endvidere havde styrelsen i 2001 budgetteret med afledte udgifter i forbindelse med ombygning af kontorlokaler, projektet er udskudt til 2002. Endelig var der i 2001 budgetteret med udgifter til etablering af et nyt journalsystem, hvilket også er udsat til 2002.

I styrelsens udkast til resultatkontrakt med Undervisningsministeriet indgår der taxameterordninger for styrelsens bevilling til øvrig drift, svarende til udviklingen i antallet af hhv. SU- og SVU-modtagere:

- 1) Styrelsens driftsbevilling reguleres med antallet af støttemodtagere. Taksten udgør 55 kr. pr. støttemodtager til dækning af udgifter til porto, papir, trykning m.v.

Taxameteret beregnes en gang om året ved udarbejdelsen af forslag til finansloven for det følgende år. Beregningen sker på grundlag af det prognosticerede antal støttemodtagere.

Skønnet kan ved ekstraordinært store ændringer i prognosen (+/- 10.000 støttemodtagere) justeres ved udarbejdelsen af ÆF.

- 2) Et minitaxameter for SVU-ordningen, der skal sikre, at styrelsens driftsbevilling reguleres med antallet af ansøgninger om SVU-støtte. Taksten udgør 73 kr. pr. SVU-ansøgning til dækning af aktivitetsafhængige udgifter til porto, papir, trykning, løn m.v. Taxametertilskuddet udløses, når aktiviteten overstiger 20.000 ansøgninger årligt.

Taxameteret beregnes én gang om året ved udarbejdelse af forslag til finanslov for det følgende år. Beregningen af taxameteret sker på grundlag af de aktivitetskøn, styrelsen anvender ved budgettering af SVU-støtten. Skønnet kan ved ekstraordinært store ændringer i prognosen (+/- 5.000 støttemodtagere) justeres ved udarbejdelse af ÆF.

Som følge af, at SVU-ordningen er i en opstartsfasen, vil styrelsens skøn over antallet af ansøgninger være forbundet med stor usikkerhed. Men på baggrund af den nuværende aktivitet skønnes det ikke, at antallet af ansøgninger vil overstige 20.000 årligt i 2002 – 2005, og der er derfor ikke indregnet noget taxameter-tilskud vedr. SVU i styrelsens bevilling.

Tabel 3.5 Bevillingsafregning for driftsbevilling 2001 (kt. 20.11.11 SUstyrelsen)

	Nettoudgifter		
	Lønsum	Øvrig drift	I alt
	----- mio. kr. -----		
Resultatopgørelse			
Bevilling	55,6	47,4	103,0
Regnskab	48,1	48,2	96,2
Korrekt. for ikke- fradragsberettiget moms	0,0	0,0	0,0
Bevillingstekniske omflytninger	0,0	0,0	0,0
Årets overskud	7,5	÷ 0,8	6,8
Opgørelse af akkumuleret resultat			
Akkumuleret overskud ultimo 2000	4,5	23,6	28,2
Primokorrekt. til akk. oversk. ult. 2000	0,0	0,0	0,0
Årets overskud	7,5	÷ 0,8	6,8
Disponeringsmæssige omflytninger	0,0	0,0	0,0
Disposition, overskud som bortfalder	0,3	6,5	6,7
Akk. overskud til videreførelse ultimo 2001	11,8	16,4	28,2

Ultimo 2000 havde styrelsen en opsparet bevilling på godt 28 mio. kr. Heraf var hovedparten øvrige driftsmidler. Resultatet i 2001 var et overskud på knap 7 mio. kr., hvoraf de 6,7 mio. kr. bortfalder, heraf 0,5 mio. kr. som vedrører aktstykket bevillingen til etablering af SVU-edb-system. Ultimo 2001 er der således en opsparet bevilling til videreførsel på godt 28 mio. kr.

Tabel 3.6 Akkumuleret overskud 1998 – 2001

	R 1998	R 1999	R 2000	R 2001
	----- mio. kr. -----			
Primo saldo	11,0	12,8	16,6	28,2
heraf Nyt edb-system SVU			0,0	4,9
Årets overskud	1,8	3,8	11,5	6,8 ¹⁾
heraf Nyt edb-system SVU			4,9	÷ 4,3 ¹⁾
Ultimo saldo	12,8	16,6	28,2	28,2
heraf Nyt edb-system SVU			4,9	0,0

1) Overskuddet bortfalder

Det akkumulerede overskud ultimo 2001 forventes blandt andet anvendt til følgende projekter:

- udvikling af et elektronisk selvbetjeningssystem for SU-støttemodtagere (ca. 4 mio. kr.)
- afledte udgifter i forbindelse med renovering af styrelsens kontorlokaler (ca. 1 mio. kr.)
- etablering af journalsystem (ca. 0,6 mio. kr.)
- diverse edb-projekter til øget digitalisering af forvaltningen

Tilskudskonti: Regnskab, bevillinger og budgetforudsætninger

Tabel 3.7 Stipendier

	R 1999	R 2000	B 2001	R 2001	afvig. B-R 2001	F 2002	BO 1 2003	BO 2 2004	BO 3 2005
	----- mio. kr. -----								
Stipendier	7.237,2	7.712,5	8.358,0	8.253,7	104,3	8.727,6	8.846,7	8.960,1	8.989,1
udgift	7.418,7	7.920,5	8.574,0	8.476,5	97,5	8.956,6	9.085,7	9.200,1	9.231,1
indtægt	181,5	208,0	216,0	222,8	÷ 6,8	229,0	239,0	240,0	242,0
Tillæg ¹⁾	7,6	8,4	8,0	9,4	÷ 1,4	9,3	9,5	9,5	9,5
indtægt	7,6	8,4	8,0	9,4	÷ 1,4	9,3	9,5	9,5	9,5

Anm.: Beløb vedr. 1999 - 2001 er i løbende priser. 2002 - 2005 er i FL 2002-prisniveau.

1) Tillæg til støtte, der skal tilbagebetales, fordi støttemodtageren har tjent mere end sit fribeløb. Tillægget udgør 7 %.

Stipendie- og studielånsudgifterne for 2001 - 2005 er budgetteret på baggrund af Undervisningsministeriets årselevprognose for SU-berettigede uddannelser. For uddannelser, som ikke er dækket af prognosen, er der forudsat en uændret bestand.

Styrelsen rejste i 2001 krav om tilbagebetaling af stipendier for 222,8 mio. kr. (indkomstkontrolkrav og afbrudskrav), hvorved indtægterne blev 6,8 mio. kr. (3 %) mere end budgetteret på FL 01. Merindtægterne skyldes primært en stigning i andelen af støttemodtagere, som får indkomstkontrolkrav. Tillæg (7 %) blev som følge heraf også mere end budgetteret.

Tabel 3.8 Budgetforudsætninger

	R 1999	R 2000	B 2001	R 2001	afvig. R-B 2001	F 2002	BO 1 2003	BO 2 2004	BO 3 2005
Satsregulering primo året	2,9	3,5	3,5	3,5	0,0	3,0	•	•	•
Indeks for årselever ¹⁾		98,6	100,5	100,0	± 0,5	101,7	103,1	104,2	104,5
	----- støtteårsværk -----								
Stipendieårsværk	193.800	197.800	202.000	200.700	÷ 1.300	204.200	207.200	210.400	211.100
Ungdomsuddannelser	75.000	74.100	74.300	73.400	÷ 900	74.600	75.900	77.300	77.600
Videregående udd.	118.800	123.700	127.700	127.300	÷ 400	129.600	131.300	133.100	133.500
Låneårsværk	71.500	78.700	83.500	83.100	÷ 400	85.900	87.100	88.300	88.500
Ungdomsuddannelser	11.100	12.400	12.800	13.400	600	13.400	13.700	13.900	13.900
Videregående udd.	60.400	66.300	70.700	69.700	÷ 1.000	72.500	73.400	74.400	74.600

Anm.: Et støtteårsværk er en regningsenhed, der er lig med 12 måneders støtte.

1) Prognoseetal.

Tabel 3.7 viser et mindreforbrug af stipendier i 2001 på 97,5 mio. kr. (± 1,1 %) i forhold til FL01.

Som det fremgår af tabel 3.8, skyldes mindreforbruget, at antallet af stipendieårsværk blev 1.300 (0,6 %) mindre end den budgetterede stigning på 4.200 (2,1 %).

Der kom ca. 400 færre stipendieårsværk end ventet på de videregående uddannelser og ca. 900 færre inden for ungdomsuddannelserne.

Tabel 3.9 viser udgifter og indtægter i forbindelse med styrelsens lånevirkksomhed. Den andel, som Finanstyrelsen administrerer, er udskilt i tabellen. Alle poster indgår dog i Undervisningsministeriets rammebevilling.

Tabel 3.9 Lån og genudlån

	R 1999	R 2000	B 2001	R 2001	afvig. B-R 2001	F 2002	BO 1 2003	BO 2 2004	BO 3 2005
----- mio. kr. -----									
Lån									
Udgifter	2.275,4	2.693,5	2.921,0	2.982,0	÷ 61,0	3.168,2	3.274,2	3.357,2	3.421,2
studielån	1.612,3	1.860,4	1.978,0	2.046,1	÷ 68,1	2.182,0	2.213,0	2.229,0	2.230,0
øvrige udlån ¹⁾	656,0	830,1	939,0	932,4	6,6	983,0	1.058,0	1.125,0	1.188,0
heraf Finansstyrelsen	203,7	282,3	336,0	338,7	÷ 2,7	346,0	358,0	373,0	391,0
afskrivninger ²⁾	7,1	3,4	4,0	3,5	0,5	3,3	3,2	3,2	3,2
heraf Finansstyrelsen		0,4	3,5	0,1	3,4	0,2	0,2	0,2	0,2
Indtægter	1.707,9	1.884,7	2.096,6	2.101,3	÷ 4,7	2.256,8	2.419,8	2.595,8	2.781,8
afdrag studielån	447,1	507,2	615,0	584,5	30,5	645,0	735,0	835,0	935,0
heraf Finansstyrelsen	416,9	477,1	580,0	551,2	28,8	610,0	700,0	800,0	900,0
øvrige afdrag ³⁾	761,4	781,1	777,0	837,5	÷ 60,5	885,0	893,0	903,0	928,0
heraf Finansstyrelsen	538,8	540,5	540,0	587,5	÷ 47,5	617,0	620,0	625,0	645,0
renter studielån ⁴⁾	426,7	549,1	653,0	636,5	16,5	683,0	750,0	817,0	880,0
heraf Finansstyrelsen	181,9	261,2	311,0	320,4	÷ 9,4	328,0	341,0	357,0	377,0
øvrige renter ⁵⁾	67,9	43,6	49,0	39,8	9,2	41,0	39,0	38,0	36,0
heraf Finansstyrelsen	21,8	21,1	25,0	18,3	6,7	18,0	17,0	16,0	14,0
gebyrer	4,8	3,7	2,6	3,0	÷ 0,4	2,8	2,8	2,8	2,8
Genudlån									
Udgifter	992,0	1.245,5	1.443,0	1.350,4	92,6	1.400,0	1.653,0	1.909,0	2.070,0
afdrag	563,9	635,4	755,0	757,7	÷ 2,7	820,0	920,0	1.030,0	1.140,0
renter ⁶⁾	428,1	610,1	688,0	592,7	95,3	580,0	733,0	879,0	930,0
Indtægter	1.612,3	1.860,4	1.978,0	2.046,1	÷ 68,1	2.182,0	2.213,0	2.229,0	2.230,0
studielån	1.612,3	1.860,4	1.978,0	2.046,1	÷ 68,1	2.182,0	2.213,0	2.229,0	2.230,0
Rentelettelse ⁷⁾									
udgifter	1,4	61,0	35,0	÷ 43,8	78,8	÷ 103,0	÷ 17,0	62,0	50,0

1) Tilskrevne renter på stats- og studielån, for meget udbetalt støtte, og krav vedr. for meget udbetalt støtte.

2) Tab og afskrivning på studielån, statslån og for meget udbetalt støtte ved dødsfald, gældssanering, konkurs eller hvor debitor er tilkendt førtidspension eller invaliditetsydelse o.a.

3) Afdrag, betalte renter og afskrivninger på stats- og studielån samt for meget udbetalt støtte.

4) Studielån forrentes med 4 % p.a. i uddannelsestiden. Derefter forrentes de med diskontoen plus et procenttillæg eller et procentfradrag, der fastsættes på finansloven. For 2002 er der fastsat et procenttillæg på 1 procentpoint.

5) Renter på statslån og på for meget udbetalt støtte.

6) Genudlånsrenten for 2002 - 2005 på FL 02 er af finansministeriet fastsat til 4,3 % i 2002, 5,0 % i 2003, 5,6 % i 2004 og 2005. Bevillingen vil ved bevillingsafregningen blive reguleret i forhold til den faktiske lånerente. For 2001 var den 4,8 %.

7) Udgifter (renter, genudlån) ÷ indtægter (renter, studielån).

Udgifterne til lån består af udbetalte studielån (optaget efter 1.8. 1988), øvrige udlån og afskrivninger.

De tilskrevne renter på statslån (optaget før 1.8. 1988), for meget udbetalt støtte og krav vedrørende for meget udbetalt støtte bogføres som udlån og nedskrives, når gældsforholdet afdrages. Da disse udlån kun er af balancemæssig karakter, er de opgjort som øvrige udlån

Udgifterne i 2001 i form af lån udgjorde 2.982,0 mio. kr., hvilket var 61,0 mio. kr. (2,1 %) mere end budgetteret på FL 01. Merudlånet skyldes flere låntagere end forventet.

Indtægterne udgøres af afdrag på studielån, øvrige afdrag og tilskrevne renter på studielån.

I 2001 udgjorde indtægterne 2.101,3 mio. kr., hvilket var 4,7 mio. kr. (0,2 %) mere end budgetteret på FL 01. Afdragene på studielån blev 30,5 mio. kr. (ca. 5 %) lavere end ventet. Det øvrige afdrag blev 60,5 mio. kr. (ca. 8 %) større end ventet, hvilket primært skyldes en stigning i de betalte renter på studielån.

De tilskrevne renter på studielån og øvrige renter blev mindre end budgetteret som følge af en lavere diskonto end forudsat på FL 01.

Styrelsen udskriver rykkere og opsigelser på tilbagebetalingsordninger. Styrelsen opkræver 35 kr. pr. rykker og 100 kr. pr. opsigelse.

For at neutralisere virkningen på Undervisningsministeriets ramme af udgifterne til studielån, bogfører styrelsen en indtægt under Genudlån, som svarer til udlån af studielån, og en udgift som svarer til afdragene på studielån.

Hensigten er, at den eneste netto-effekt på Undervisningsministeriets ramme af studielånsordningen er det rentesubsidie, der ligger i, at renten på studielån er lavere end "markedsrenten". For at opnå denne effekt udgiftsføres en "markeds-mæssig" forrentning af de udestående studielån under Genudlån. Den "markeds-mæssige" forrentning også kaldet genudlånsrenten er fastsat af Finansministeriet. Genudlånsrenteudgiften udgjorde 592,7 mio. kr. i 2001.

I tabel 3.9 nederst er ministeriets nettoudgift til studielånsordningen, også kaldet udgiften til renteletelse, anført. Udgiften hertil blev ÷ 43,8 mio. kr. i 2001, 78,8 mio. kr. mindre end budgetteret på FL 01. Mindreudgiften skyldes primært, at genudlånsrenten for 2001 endeligt blev fastsat til 4,8 % mod den på FL 01 budgetterede genudlånsrente på 5,3 %.

Beholdninger

Tabel 3.10 SU-gæld

	Gæld pr. ultimo året					
	Gældsforhold			Saldo		
	1999	2000	2001	1999	2000	2001
	----- antal -----			----- mio. kr. -----		
SU-lån ¹⁾	350.200	358.300	367.800	12.209	13.422	14.729
Statslån	37.700	29.200	23.100	602	461	349
heraf Finansstyrelsen	34.300	27.100	21.800	517	410	318
Studielån	312.500	329.200	344.700	11.607	12.961	14.380
heraf Finansstyrelsen	180.100	192.800	204.600	5.413	6.314	7.220
FM-gæld ²⁾	39.700	36.000	38.400	369	308	337
Misligholdt gæld	43.800	52.600	55.500	989	1.157	1.278
SU-lån, Finansstyrelsen	30.300	31.600	32.800	778	855	961
FM	13.500	21.000	22.700	211	302	316
heraf Finansstyrelsen ³⁾	10.100	18.100	20.400	184	277	297

Anm.: Statslån (Lån 1, 3 og 4) og studielån (Lån 5/6). Misligholdt gæld er opgjort som misligholdt gæld, selvom debitor efterfølgende kan have genoptaget tilbagebetalingen. Der tilskrives ikke renter på misligholdt gæld, hvor debitor ikke har genoptaget tilbagebetalingen.

- 1) Ekskl. misligholdte SU-lån.
- 2) Ekskl. misligholdt FM-gæld.
- 3) Misligholdt FM-gæld blev indtil ultimo 1999 administreret af SUstyrelsen.

Tabel 3.10 viser udviklingen i støttemodtagernes udestående gæld til staten, fordelt på stats- og studielån og FM-gæld (IK-krav og afbrudskrav).

Saldoen på statslån (optaget før 1.8. 1988) er under afvikling, den faldt 112 mio. kr. (24 %) fra 2000 til 2001. Saldoen på studielån (optaget efter 1.8. 1988) steg 1.419 mio. kr. (11 %) og er således stadig under opbygning.

Antallet af misligholdte SU-lån steg med 1.200 (4,0 %) og den misligholdte saldo på SU-lån steg med ca. 106 mio. kr. (12,4 %) i 2001. I 2000 udgjorde antallet af misligholdte SU-lån 8,1 % af alle SU-lån, beløbsmæssigt udgjorde de 6,0 %. I 2001 steg andelen af misligholdte lånegældsforhold til 8,2 %, mens saldoen udgjorde 6,1 %.

I 2001 steg saldoen på FM-gæld med 29 mio. kr. (9 %), og saldoen på misligholdt FM-gæld steg med 14 mio. kr. (5 %), dvs. samlet en stigning fra 610 mio. kr. til 653 mio. kr.

Befordringsrabat (§ 20.92.02): Regnskab, bevillinger og budgetforudsætninger

Tabel 3.11 Befordringsrabat

	R 1999	R 2000	B 2001	R 2001	afvig. B-R 2001	F 2002	BO 1 2003	BO 2 2004	BO 3 2005
	----- mio. kr. -----								
Befordringsrabat									
Udgifter¹⁾	38,3	34,2	40,6	49,9	÷ 9,3	44,1	44,5	45,0	45,2
	----- Antal kort -----								
Kort med rabat	157.900	158.900	179.600	164.900	14.700	174.500	176.100	178.900	179.900

Anm.: Beløb vedr. 1999 - 2001 er i løbende priser. 2002 - 2005 er i FL 01-prisniveau. Fra 1. juli 1999 gælder rabatordningen ikke kun for månedskort, men for alle abonnementskort af en varighed på 30 dage og derover.

1) SUstyrelsen, der administrerer ordningen, refunderer 90 % af den rabat, trafikskaberne yder. Beløbet er udgiften til refusion.

Styrelsen har refunderet 90 % af den rabat, trafikskaberne har ydet. Udgiften hertil blev 49,9 mio. kr., svarende til en merudgift på 9,3 mio. kr. Det skyldes primært, at der er posteret for 6,1 mio. kr. i 2001, som vedrører en sen afregning af rabat ydet i 2000. Der blev ydet rabat til 164.900 kort, hvilket var 6.000 (4 %) flere end i 2000.

Voksenuddannelsesstøtte (§ 20.93.01 og 20.93.02): Regnskab, bevillinger og budgetforudsætninger

Tabel 3.12 Voksenuddannelsesstøtte (VUS)

	R 1999	R 2000	B 2001	R 2001	afvig. B-R 2001	F 2002	BO 1 2003	BO 2 2004	BO 3 2005
	----- mio. kr. -----								
VUS									
Støtteudgifter i alt	134,8	108,5	70,0	62,3	7,7	34,9	10,0		
	----- antal -----								
Støttemodtagere	5.100	2.300	1.000	1.443	÷ 443	700	450		
	----- 1.000 støtteuger -----								
Støtteuger	48,9	38,1	15,0	21,2	÷ 6,2	10,8	3,1		
Gns. kursuslængde	9,6	16,3	15,0	14,7	0,3	15,4	6,9		
	----- Kr. -----								
Støttesats pr. uge	2.760	2.850	2.940	2.940	0	3.020	3.020		
	----- mio. kr. -----								
Information og evaluering af VUS									
Udgifter	4,3	3,9	0,0	0,0	0,0				

Anm.: Beløb vedr. 1999 - 2001 er i løbende priser. 2001 - 2003 er i FL 01-prisniveau.

VUS ordningen er ophævet pr. 31. december 2000 som led i gennemførelsen af voksenuddannelsesreformen.

I 2001 udgjorde udgiften 62,3 mio. kr., svarende til en mindreudgift på 7,7 mio. kr. (11,0 %). Mindreforbruget skyldes usikkerhed i forbindelse med omfanget af primært den overgangsordning for VUS til meritpædagoguddannelsen – dvs. pædagoguddannelsen, der er tilrettelagt for studerende med forudgående erhvervs erfaring. Herefter kan studerende på meritpædagoguddannelsen fortsat søge om VUS, hvis første periode med VUS til uddannelsen begynder i kalenderåret 2001 eller i kalenderåret 2002.

Statens voksenuddannelsesstøtte (§ 20.93.11): Bevillinger og budgetforudsætninger

Tabel 3.13 Statens voksenuddannelsesstøtte (SVU)

	R 1999	R 2000	B 2001	R 2001	afvig. B-R 2001	F 2002	BO 1 2003	BO 2 2004	BO 3 2005
	----- mio. kr. -----								
SVU									
Udgifter			356,6	162,1	194,5	500,0	585,0	587,3	587,3
	----- Antal støttemodtagere -----								
Støttemodtagere			16.200	9.100	7.100	23.700	27.700	27.800	27.800
	----- 1.000 støtteuger -----								
Støtteuger			121,3	55,1	66,2	165,6	193,7	194,5	194,5
Gns. kursuslængde			7,5	6,1	1,4	7,0	7,0	7,0	7,0
	----- Kr. -----								
Støttesats pr. uge			2.940	2.940	0	3.020	3.020	3.020	3.020

Anm.: Beløb er i FL 01-prisniveau.

2001 var første år for SVU-ordningen. Udgiften i 2001 blev 162,1 mio. kr., hvilket var et mindreforbrug på 194,5 mio. kr. (÷ 54,5 %). Der var 9.100 støttemodtagere, dvs. 7.100 (43,8 %) færre end budgetteret. Det var primært SVU-støtte til almen uddannelse, som blev væsentlig mindre end ventet. SVU-støtte til almen uddannelse udgjorde 27 % af den tildelte støtte, mens støtte til videregående uddannelse udgjorde 73 %. Der henvises til tabel 2.4 i afsnit 2.4 i årsberetningsdelen.

Specialpædagogisk støtte i videregående uddannelser (§ 20.98.31): Bevillinger og budgetforudsætninger

Tabel 3.14 Specialpædagogisk støtte i videregående uddannelser (SPS)

	R 1999	R 2000	B 2001	R 2001	afvig. B-R 2001	F 2002	BO 1 2003	BO 2 2004	BO 3 2005
SPS	----- mio. kr. -----								
Udgifter			36,1	21,7	14,4	35,1	35,1	35,1	34,7
	----- Antal støttemodtagere -----								
Støttemodtagere			2.300	903	1.397	2.300	2.300	2.300	2.300

Anm.: Beløb er i FL 01-prisniveau.

2001 var første år for SPS-ordningen. Udgiften udgjorde 21,7 mio. kr., svarende til et mindreforbrug på 14,4 mio. kr. (39,9 %). 903 personer fik støtte, mod anslået 2.300 personer.

Det giver ikke umiddelbart mening at angive en gennemsnitsomkostning pr. støttemodtager. Dette skyldes, at en sådan dækker over meget store variationer i tildelt støtte i 2001. I 2001 er der således tildelt støtte fra mellem 160 kr. til 158.000 kr., mens løbende ydelser spænder fra 900 kr. til 610.000 kr. pr. støttemodtager.

3.3. Regnskab opdelt på formål

3.3.1. Driftsregnskab opdelt på formål

Nedenstående tabel viser styrelsens driftsudgifter på hovedformål 1999 – 2005 i 2002-prisniveau.

Tabel 3.15 Driftsregnskab opdelt på hovedformål

2002-prisniveau	R 1999	R 2000	R 2001	F 2002	BO 1 2003	BO 2 2004	BO 3 2005
----- mio. kr. -----							
Hovedformål							
SU	66,9	47,3	41,9	44,2	42,6	41,0	39,2
Drift	33,8	26,7	22,7	26,0	25,2	24,1	22,9
Information og udd.	8,2	7,3	8,3	7,2	7,0	6,6	6,4
Udvikling	20,8	11,7	9,0	9,0	8,5	8,4	8,1
Evaluering	4,1	1,7	1,9	2,0	1,9	1,9	1,8
VUS	3,1	2,9	0,8	-	-	-	-
SVU		9,8	14,8	6,8	6,7	6,5	6,2
Drift		-	6,8	6,8	6,7	6,5	6,2
Etablering		9,8	8,1	-	-	-	-
Befordringsrabat	1,5	0,8	0,9	0,9	0,9	0,9	0,9
CVUU		2,1	3,0	7,9	7,5	7,1	6,9
SPS		0,1	5,4	3,4	3,2	3,1	3,0
Ministerbetjening	0,6	1,1	2,5	1,2	1,2	1,2	1,2
Diverse ordninger ¹⁾	-	-	0,2				
Hjælpefunktioner	15,3	16,5	12,6	16,2	15,5	15,2	14,7
Generel ledelse og admin.	14,7	16,1	13,3	16,0	15,3	14,5	14,1
i procent af udgifter i alt	14,4 %	16,6 %	13,8 %	16,6 %	16,5 %	16,2 %	16,4 %
I alt	102,2	97,1	96,2	96,6	92,9	89,5	86,2

Note 1) Dette formål omfatter bl.a. driftsudgifterne forbundet med administration af Elevstøtte, Dansk Studiefond (nettoutgifter), Ph.d.-ordningen. Ordningerne er for første gang i 2001 opgjort selvstændigt i forbindelse med anvendelse af ny opgørelsesmetode.

Driftsudgifternes fordeling på formålscategorier i ovenstående tabel er f.s.v.a. lønudgifterne opgjort på baggrund af medarbejdernes tidsregistrering. Formålsfordelingen af de øvrige driftsudgifter er foretaget på baggrund af udtræk fra Navision.

I forbindelse med opgørelsen af driftsudgifterne på formål for 2001, er der anvendt en ny opgørelsesmetode f.s.v.a. lønudgifterne. Denne ændring betyder bl.a., at lønudgifterne til ledelse af fagenhederne ikke henregnes til general ledelse og administration, men i stedet det relevante formål.

Styrelsens driftsudgifters fordeling i 2001 på hovedformål viser, at 44 % vedrørte SU-systemet, 1 % VUS-systemet, drift af SVU 7 %, etablering af SVU 8 %, SPS-ordningen 6 %, CVUU 3 % og befordringsrabatordningen godt 1 %, mens de fælles hjælpefunktioner udgjorde 13 % og generel ledelse og administration 14 %.

Af de knap 42 mio. kr., der i 2001 direkte indgik i driftsudgifterne til SU-systemet, udgjorde de egentlige driftsudgifter 54 %, 20 % blev anvendt til information og uddannelse, 9 % til udvikling, dvs. udvikling af den tekniske understøttelse af SU-sagsbehandlingen. Evaluering (herunder overvågning) af SU-systemet udgjorde 2 %.

I forhold til 2000 ses der en nedgang i udgifterne til tildeling af SU (drift). Driftsudgiften til dette formål var i 2000 knap 27 mio. kr., mens der i 2001 er brugt knap 23 mio. kr., dvs. 15% mindre. Denne udvikling skyldes hovedsagelig, at decentraliseringen i 2001 har haft en væsentlig effekt på sagsmængderne i tildelingskontoret.

I nedenstående tabeller ses driftsudgifterne for hver enkelt af styrelsens hovedformål fordelt på såvel formål som løn og øvrig drift, samt udgifterne til det pågældende formål i forhold til den tildelte støtte.

Tabel 3.16 Driftsregnskab opdelt på formål 2001

	Årsværk	Løn	Øvrig drift	I alt drift	Driftandel pr. støttekrone
			----- mio. kr. -----		%
SU	76,0	23,9	18,0	41,9	0,4
VUS	1,9	0,7	0,1	0,8	1,3
SVU-etablering	3,2	1,1	7,0	8,1	-
SVU-drift	9,3	3,1	3,7	6,8	4,2
CVUU	5,3	2,4	0,6	3,0	-
SPS-etablering	1,1	0,4	1,1	1,5	-
SPS-drift	4,4	1,6	2,4	4,0	18,4
Ministerbetjening	8,1	3,1	0,4	2,5	-
Befordringsrabat	0,1	0,1	0,8	0,9	1,8
Diverse ordninger ¹⁾	0,7	0,2	0,0	0,2	-
Hjælpefunktioner	6,2	2,0	10,6	12,6	0,1
Generel ledelse og administration	30,9	9,7	3,6	13,3	0,1
SUstyrelsen i alt	147,3	48,1	48,2	96,2	0,9

1) Dette formål omfatter bl.a. driftsudgifterne forbundet med administration af Elevstøtte, Dansk Studiefond (nettoudgifter) og Ph.d.-ordningen.

Som det ses af ovenstående oversigt, er over halvdelen af styrelsens medarbejdere beskæftiget med SU-opgaver (52%), mens 8 % beskæftiger sig med SVU opgaver, 4% med CVUU, 4% med SPS, 6 % med ministerbetjening, 21% med generel ledelse og administration og 4% med hjælpefunktioner.

Tabel 3.17 Driftsregnskab for SU-systemet 2001

	Indtægter		Udgifter			Årets oversku d	Driftsandel pr. støtte- krone
	Budget	Årsværk	Løn	Øvrig drift	I alt drift		
	mio. kr.	antal	----- mio. kr. -----				%
SU-systemet	49,2	76,0	23,9	18,0	41,9	7,3	0,4
Drift	29,0	42,8	12,7	10,0	22,7	6,3	0,2
Tildeling		35,0	10,5	8,9	19,4		0,2
For meget udbetalt støtte		7,9	2,2	1,1	3,3		0,0
Information og udd.	8,0	19,7	6,2	2,1	8,3	≐ 0,3	0,1
Udvikling	8,0¹⁾	8,8	3,4	5,6	9,0	≐ 1,0	0,1
US-systemet		1,0	0,4	2,8	3,2		0,0
US2000		4,1	1,6	0,2	1,8		0,0
DUS		2,4	0,9	1,5	2,4		0,0
Selvbetjening		1,6	0,6	1,1	1,7		0,0
Evaluering	4,2	4,6	1,7	0,2	1,9	2,3	0,0
Andel af fællesudgifter	22,0	25,6	8,1	9,8	17,9	4,1	0,2
Hjælpefunktioner	11,1	4,3	1,4	7,3	8,7		0,1
Generel ledelse og administration	10,9	21,4	6,7	2,5	9,2		0,1
SU-systemet i alt	71,2	101,6	32,0	27,8	59,8	11,4	0,6

1) Der er på FL2001 budgetteret 13 mio. kr. til udvikling, heraf vedr. 5 mio. kr. udvikling af SVU-edb-system.

Tildelingen af SU-støtte kostede i 2001 knap 23 mio. kr. Heraf udgjorde de øvrige driftsudgifter ca. 10 mio. kr., dvs. eksempelvis porto og papir. Udgifterne til administrationen i forbindelse med for meget udbetalt støtte (indkomstkontrol-krav og afbrudskrav) udgjorde godt 3 mio. kr.

I forhold til de budgetterede udgifter i FL2001 er der et overskud på godt 6 mio. kr. vedr. tildeling af SU-støtte. Dette forhold skyldes, at nedgangen i sagsmængden som følge af decentraliseringen har vist sig at være større end budgetteret.

Til udvikling af edb-systemer anvendtes ca. 9 mio. kr. Heraf blev knap 6 mio. kr. anvendt under den øvrige drift, dvs. primært udgifter til systemudvikling udført af eksterne software-huse.

Tabel 3.18 Driftsregnskab for VUS-systemet 2001

	Indtægter		Udgifter			Årets overskud	Driftandel pr. støtte- krone
	Budget	Årsværk	Løn	Øvrig drift	I alt drift		
	mio. kr.	antal	----- mio. kr. -----				%
VUS-systemet	0,0	1,9	0,7	0,1	0,8	≐ 0,8	1,3
Andel af fællesudgifter	0,0	0,6	0,2	0,2	0,4	≐ 0,4	0,6
VUS-systemet i alt	0,0	2,5	0,9	0,3	1,2	≐ 1,2	1,9

Regnskabet for 2001 viser et forbrug på knap 1 mio. kr. til drift af VUS-ordningen. VUS-ordningen er fra og med 2001 erstattet af SVU-ordningen. VUS-ordningen blev ikke budgetteret på FL2001, da man på daværende tidspunkt kun forventede et mindre afløb af VUS-ordningen. I mellemtiden blev der imidlertid etableret en overgangsordning, og der kan således ansøges om VUS til og med udgangen af 2002. Der forventes aktivitet frem til 2005

Årsværksforbruget har i 2001 været 1,9 til dette formål, hertil kommer andelen af styrelsens fællesudgifter; 0,6 årsværk.

Tabel 3.19 Driftsregnskab for SVU-drift 2001

	Indtægter		Udgifter			Årets overskud	Driftandel pr. støtte- krone
	Budget	Årsværk	Løn	Øvrig drift	I alt drift		
	mio. kr.	Antal	----- mio. kr. -----				%
SVU	6,8	9,3	3,1	3,7	6,8	0,0	4,2
Andel af fællesudgifter	2,6	3,1	1,0	1,2	2,2	0,4	1,4
SVU-drift i alt	9,4	12,4	4,1	4,9	9,0	≅ 0,4	5,6

Regnskabet for 2001 viser et forbrug på ca. 9 mio. kr. til drift af SVU-ordningen, hvilket stort set svarer til det budgetterede i FL2001. Årsværksforbruget til dette formål har i 2001 været 9,3. Hertil kommer 3,1 årsværk svarende til andelen af styrelsens fællesudgifter.

SVU ordningen erstatter fra og med 2001 VUS-ordningen, der dog først ophører, når alle uddannelsesforløb er afsluttede.

I 2001 har man, sideordnet med driften af SVU, arbejdet på etablering af et specialudviklet edb-system til understøttelse af sagsbehandlingen. Endvidere har samarbejdet med de eksterne administratorer været under opbygning. Udgifterne til etablering af SVU-ordningen er ikke medtaget i denne opgørelse. Driften af SVU-ordningen har dog været præget af, at rutiner og arbejdsgange har været ændret/udviklet over året, bl.a. fordi de eksterne administratorer er blevet opkoblet til edb-systemet.

Tabel 3.20 Driftsregnskab for SVU-etablering 2001

	Indtægter		Udgifter			Årets overskud
	Budget	Årsværk	Løn	Øvrig drift	I alt drift	
	mio. kr.	Antal	----- mio. kr. -----			
SVU	5,0	3,2	1,1	7,0	8,1	≅ 3,1
Andel af fællesudgifter	0,9	1,1	0,3	0,4	0,7	0,2
SVU-drift i alt	5,9	4,3	1,4	7,4	8,8	≅ 2,9

Der er i 2001 brugt knap 9 mio. kr. til etablering af en ny SVU-ordning. Hovedparten af udgifterne vedrører etablering af et nyt edb-system, og således er godt 7 mio. kr. øvrige driftsudgifter, der bl.a. har dækket konsulentudgifter og anskaffelser til edb-løsningen.

Se i øvrigt projektregnskabet for aktstykket vedr. etablering af SVU-edb-systemet i tabel 3.26

Tabel 3.21 Driftsregnskab for Befordringsrabat-ordningen 2001

	Indtægter		Udgifter				Årets overskud	Driftandel pr. støtte- krone
	Budget	Årsværk	Løn	Øvrig drift	I alt drift			
	mio. kr.	antal	----- mio. kr. -----					%
Befordringsrabat-ordningen	1,5	0,1	0,1	0,8	0,9	0,6	1,8	
Andel af fællesudgifter	0,5	0,0	0,0	0,0	0,0	0,5	-	
Befordringsrabat-ordningen i alt	2,0	0,1	0,1	0,8	0,9	1,1	1,8	

Formålsfordelingen af driftsudgifterne viser, at udgiften til administration af befordringsrabatordningen har været knap 1 mio. kr., hvoraf hovedparten vedrører øvrige driftsudgifter til udsendelse af rabatmeddelelser til SU-støttemodtagerne.

Tabel 3.22 Driftsregnskab for CVUU 2001

	Indtægter		Udgifter				Årets overskud
	Budget	Årsværk	Løn	Øvrig drift	I alt drift		
	mio. kr.	antal	----- mio. kr. -----				
CVUU	7,7	5,3	2,4	0,6	3,0	4,7	
Andel af fællesudgifter	1,9	1,8	0,6	0,7	1,3	0,6	
CVUU i alt	9,6	7,1	3,0	1,3	4,3	5,3	

Udgifterne til drift af Centret til Vurdering af Udenlandske Uddannelser (CVUU) var i 2001 godt 4 mio. kr. I forhold til den budgetterede udgift til ordningen, er der et overskud på godt 5 mio. kr. Det store overskud skyldes hovedsagelig, at CVUU også i 2001 var under etablering. Der var således afsat godt 4 mio. kr. til at indgå en aftale med uddannelsesstederne om afregning vedr. deres del af ækvivaleringsopgaven. Det viste sig dog at blive uaktuelt, da der nu arbejdes på et forslag til nyt lovgrundlag for centret. Det nye lovgrundlag forudsætter, at uddannelsesstedernes medvirken til ækvivalensvurderinger ikke honoreres.

Tabel 3.23 Driftsregnskab for SPS-drift 2001

	Indtægter		Udgifter				Årets overskud
	Budget	Årsværk	Løn	Øvrig drift	I alt drift		
	mio. kr.	antal	----- mio. kr. -----				
SPS-drift	3,4	4,4	1,6	2,4	4,0	± 0,6	
Andel af fællesudgifter	1,6	1,5	0,5	0,6	1,0	0,6	
SPS-ordningen i alt	5,0	5,9	2,1	3,0	5,0	0,0	

Der er i 2001 anvendt ca. 5 mio. kr. til drift af SPS-ordningen. Heraf vedrører 2,4 mio. kr. øvrige driftsmidler, der hovedsagelig dækker styrelsens tilskud til ivu*Centrenes opgaver vedr. SPS-ordningen.

Tabel 3.24 Driftsregnskab for SPS-etablering 2001

	Indtægter		Udgifter			Årets overskud
	Budget	Årsværk	Løn	Øvrig drift	I alt drift	
	mio. kr.	antal	----- mio. kr. -----			
SPS-etablering	0,0	1,1	0,4	1,1	1,5	≠ 1,5
Andel af fællesudgifter	0,0	0,4	0,1	0,1	0,3	≠ 0,3
SPS-ordningen i alt	0,0	1,5	0,5	1,2	1,8	≠ 1,8

Der er i 2001 brugt knap 2 mio. kr. til etablering af SPS-ordningen. Hovedparten af udgifterne vedr. etablering af et edb-system til understøttelse af sagsbehandlingen.

Tabel 3.25 Driftsregnskab for ministerbetjening 2001

	Indtægter		Udgifter			Årets overskud
	Budget	Årsværk	Løn	Øvrig drift	I alt drift	
	mio. kr.	antal	----- mio. kr. -----			
Ministerbetjening	0,8	8,1	3,1	0,4	3,5	≠ 2,7
Andel af fællesudgifter	0,4	2,7	0,9	1,0	1,9	≠ 1,5
Ministerbetjening i alt	1,2	10,8	4,0	1,4	5,4	≠ 4,2

SUStyrelsen har i 2001 brugt godt 5 mio. kr. til ministerbetjening, hvilket er godt 4 mio. kr. mere end budgettet. Dette forhold skyldes bl.a. et øget fokus blandt styrelsens medarbejdere på hvilke opgaver, der hører under ministerbetjening. Hertil kommer den ændrede opgørelsesmetode, der bl.a. har medført, at lovforberedende arbejde ikke længere opgøres som en fællesfunktion.

Tabel 3.26 Projektregnskab for SVU

	Indtægter		Udgifter			Opsparing
	Bevilling	Årsværk	Løn	Øvrig drift	I alt drift	
	--- mio. ---	--- antal ---	----- mio. -----			
2000	15,0	1,5	0,5	9,6	10,1	4,9
2001	3,1	1,3	0,4	7,0	7,4	0,5
I alt	18,1	2,8	0,9	16,6	17,5	0,5¹⁾

Anm.: Løbende priser

1) Opsparingen bortfalder ultimo 2001

Medio 2001 afsluttede styrelsen udviklingen af det nye edb-system til understøttelse af Statens Voksenuddannelsesstøtte (SVU). Projektet er finansieret af en aktstykke-bevilling på oprindeligt 20 mio. kr. Ovenstående opgørelse begrænser sig til de udgifter, der er omfattet af projektbeskrivelsen i aktstykket. Således ses de faktiske udgifter til etablering at beløbe sig til knap 9 mio. kr. i 2001 (jf. tabel 3.20), mens de i ovenstående oversigt beløber sig til godt 7 mio. kr. Denne forskel skyldes bl.a., at de sagsbehandlende enheders bidrag til etableringen af SVU-ordningen ikke er medregnet i denne opgørelse.

3.3.2. Enhedsomkostninger

Tabel 3.27 Enhedsomkostninger i årets priser pr. kunde i SU-, VUS-systemerne og pr. abonnementskort i befordringsrabatordningen

Formål	1999	2000	2001
	----- kr. pr. støttemodtager -----		
SU	215	154	141
Drift	109	87	76
Information og uddannelse	26	24	28
Edb-udvikling	67	38	30
Evaluering	13	6	6
	----- kr. pr. FM-gældsforhold -----		
For meget udbetalt støtte	139	106	86
	----- kr. pr. støttemodtager -----		
VUS	571	815	•
SVU			562
	----- kr. pr. rabatkort -----		
Befordringsrabat	9	5	5

Tallene viser omkostningerne pr. støttemodtager inden for hver formålskategori. De 141 kr. pr. SU-støttemodtager dækker alle styrelsens udgifter i forbindelse med tildeling af støtte, indkomstkontrol, edb-udvikling og evaluering af støttesystemet. I forhold til 2000 er der tale om et fald på ca. 8 %. Det er udgifterne til edb-udvikling – specielt US2000-projektet – som er faldet..

Enhedsomkostningerne faldt med ca. 20 kr. pr. FM-gældsforhold (19 %) i 2001.

VUS ordningen er under afvikling. 2001 var SVU-ordningens første år, enhedsomkostningen på 562 kr. forventes at falde i 2002.

3.4. Produktivitet

3.4.1. Aktiviteter

Tabel 3.28 viser udviklingen i omfanget af de SU- og SVU-sager, som støttemodtagerne får behandlet, dvs. styrelsens sagsbehandlingsaktiviteter.

Hvad angår udviklingen i SU-tildelingssager, indkomstkontrolkrav og SU-klagesager henvises der til redegørelsen i årsberetningsdelens afsnit 2.1.7.1.

Antallet af telefonopkald faldt 17 % fra 2000 til 2001. Styrelsens telefonsystem blev moderniseret primo august 2001. Faldet i antallet af telefonopkald skyldes dels decentraliseringen og dels den nye Tast selv funktion, som muliggør, at antallet af telefonlinier ind til SUstyrelsen kan anvendes mere fleksibelt, således at antallet af unødige telefonopkald til styrelsen kan reduceres væsentligt. Det skal bemærkes, at en stor del af de kunder, som ringer, i stedet burde have henvendt sig til uddannelsesstedet.

VUS ordningen er under afvikling. 2001 var første år for SVU-ordningen med 17.200 tildelingssager.

Tabel 3.28 SU-, SVU- og VUS-aktiviteter 1997 - 2001

	1997	1998	1999	2000	2001
	----- antal -----				
SU					
Tildelingssager i alt	278.700	288.600	302.400	314.400	337.300
Sager pr. støttemodtager	1,03	1,01	1,04	1,07	1,13
Styrelsen	255.000	257.800	263.100	274.200	171.800
Uddannelsessteder ¹⁾	23.700	30.800	39.300	40.200	165.500
Ansøgningskemaer i alt	181.400	186.600	197.100	211.000	233.100
VU ansøgningskemaer	102.000	105.200	114.700	122.700	136.400
<i>Udland</i>	<i>1.200</i>	<i>1.000</i>	<i>1.000</i>	<i>1.400</i>	<i>2.500</i>
UU ansøgningskemaer	79.500	81.400	82.300	88.300	96.700
<i>Den fri ungdomsudd.</i>	<i>3.400</i>	<i>3.700</i>	<i>3.400</i>	<i>3.200</i>	<i>4.600</i>
On-line sager ²⁾ i alt	97.300	102.000	105.300	103.400	104.200
VU on-line sager	69.900	71.300	75.100	73.400	72.300
<i>Udland</i>	<i>2.700</i>	<i>3.200</i>	<i>3.100</i>	<i>2.900</i>	<i>2.200</i>
UU on-line sager	27.500	30.700	30.200	30.000	31.900
<i>Den fri ungdomsudd.</i>	<i>4.700</i>	<i>6.900</i>	<i>8.300</i>	<i>8.300</i>	<i>7.300</i>
Ekspederet i reception	11.000	11.000	10.500	7.700	6.800
Telefonhenvendelser ³⁾	...	624.000	633.800	640.200	529.700
Telefon	467.900	541.300	633.800	394.700	331.900
Voice Response	...	82.700
Tast selv funktion	245.500	197.800
Indkomstkонтроlkrav ⁴⁾	11.700	13.700	14.200	14.600	...
Klagesager til	1.368	1.314	1.266	1.671	1.638
Ankenævn	1.128	1.111	1.055	1.384	1.407
SUstyrelsen	222	198	209	272	214
Undervisningsministeriet	18	5	2	15	17
VUS					
Sager i alt	10.500	9.600	10.000	5.800	•
Ansøgningskemaer	6.400	6.100	6.200	3.000	•
On-line sager ⁵⁾	4.100	3.500	3.800	2.800	•
Klagesager	31	25	36	21	11
SVU					
Sager i alt					17.200
Ansøgninger					13.200
On-line sager					4.000
Klagesager					426

1) Uddannelsessteder med opdateringsadgang.

2) Ændringer som modtages på andre blanketter end ansøgningskemaer (dvs. on-line ændringer i beregningsgrundlaget).

3) Samtaler registreres, hvor de afsluttes.

4) IK-krav vedrørende 2001 rejses først 2. halvår 2002.

5) Ændringer på baggrund af skriftlige henvendelser, samt henvendelser om stop for støtte.

Tabel 3.29 viser stipendiemodtagernes fordeling i 2001 på kategorier af uddannelser og uddannelsessteder. For hver kategori er der angivet nøgletal for antallet af behandlede tildelingssager, fordelt på ansøgningskemaer og på de delvis manuelle on-line ændringer i støttegrundlaget.

Tabel 3.29 Administrative nøgletal 2001

Uddannelsessteder	Stipendie- modtagere	Tildelingssager pr. stipendiemodtager		
		Ansøgnings- skemaer	On-line sager	I alt
		----- antal -----		
Videregående uddannelser	179.000	0,76	0,40	1,16
Universiteter ¹⁾	87.000	0,86	0,47	1,33
Ingeniørhøjskoler (teknika) ²⁾	5.800	0,72	0,45	1,17
Handelshøjskoleafdelinger	400	0,82	0,43	1,25
Ergo- og fysioterapeutudd.	3.800	0,58	0,20	0,78
De sociale højskoler	1.900	0,61	0,19	0,80
Lærerseminarier	16.800	0,59	0,21	0,80
Pædagogseminarier	19.000	0,55	0,37	0,92
Ernærings-, husholdnings- og håndarbejdsseminarier	2.300	0,61	0,20	0,81
Sygeplejerskeuddannelse	9.700	0,70	0,52	1,22
Handelsuddannelser	9.800	0,75	0,29	1,04
Tekniske uddannelser	6.000	0,91	0,28	1,19
Øvrige videregående udd. ³⁾	13.300	0,76	0,37	1,13
Udlandet	4.200	0,58	0,52	1,10
Ungdomsuddannelser	116.400	0,83	0,27	1,10
Almene gymnasiale udd.	46.500	0,62	0,12	0,74
Erhvervsgymnasiale udd.	26.500	0,67	0,15	0,82
Den frie ungdomsuddannelse	5.800	0,80	1,26	2,06
Erhvervsrettede grundudd.	26.000	1,31	0,37	1,68
Øvrige erhvervsrettede udd.	1.100	0,55	0,09	0,64
VUC m.m. ⁴⁾	9.400	1,17	0,54	1,71
Alle uddannelser	295.400	0,79	0,35	1,14

Anm.: antal tildelingssager er antallet af støttemodtagere, som i løbet af året henvender sig med en ansøgning.

1) Universitetslovsinstitutioner (se dog note 2)

2) Inkl. Esbjerg og Helsingør Teknikum

3) Her indgår Journalisthøjskolen, Den Grafiske Højskole, jordemoderuddannelsen

4) HF-enkeltfag, folkeskolens afgangsprøve, almen voksenuddannelse, GIF og GSK

Det ses, at antallet af tildelingssager under ét udgør 1,14 sag pr. stipendiemodtager. Inden for de videregående uddannelser er forholdet 1,16 sager pr. stipendiemodtager, mod 1,10 på ungdomsuddannelserne. På de videregående uddannelser er der et større omfang af on-line sager, hvilket blandt andet skyldes, at støtteperioderne er længere end på ungdomsuddannelserne. Det fremgår af tabellen, at Den Frie Ungdomsuddannelse og erhvervsrettede grunduddannelser er de kategorier, som er mest arbejdskrævende med henholdsvis 2,06 og 1,68 sager pr. stipendiemodtager.

3.4.2. Produktivitet

Styrelsens årsværksforbrug fordeles i det følgende på formål og aktiviteter, således at produktiviteten (og ressourceprioriteringen) kan beregnes.

Tabel 3.30 Sager pr. årsværk 2000 og 2001

	2000			2001		
	Årsværk	Tildelings-sager	Sager pr. årsværk	Årsværk	Tildelings-sager	Sager pr. årsværk
	----- antal -----					
SU						
SU-tildelingssager	27,9	274.200	9.800	22,1	171.800	7.800
VU	19,0	155.900	8.200	14,3	74.900	5.200
<i>VU ekskl. udland</i>	12,3	151.600	12.330	6,1	70.200	11.500
<i>Udland</i>	6,7	4.300	640	8,2	4.700	575
UU	8,9	118.300	13.300	7,8	96.900	12.400
<i>UU ekskl. FUU</i>	7,0	106.800	15.300	6,2	85.000	13.700
<i>Den fri ungdomsudd.</i>	1,9	11.500	6.100	1,6	11.900	7.400
Klagesager	4,6	1.671	363	4,0	1.638	410
VUS						
VUS-tildelingssager	3,2	5.800	1.810	.	.	.
SVU						
SVU-tildelingssager				5,0	17.200	3.400

Af tabel 3.30 fremgår det, at decentraliseringen af kundebetjeningen til uddannelsesstederne har betydet, at antallet af SU-tildelingssager, der er behandlet i SU-styrelsen, er faldet med 102.400 (37 %). Den ændrede opgavefordeling gør, at sammenligningen af produktiviteten på dette område må tages med et vist forbehold.

Det fremgår, at produktiviteten inden for de videregående uddannelser (ekskl. udland) er godt 11.500 sager pr. årsværk – 6,5 % mindre end i 2000. Inden for ungdomsuddannelserne (ekskl. FUU) var tallet 13.700 – et fald på 10,5 %. Behandlingen af sager er næsten fuldautomatisk. Ressourceforbruget er således hovedsageligt bundet til sager, som skal behandles delvist manuelt.

Sager vedrørende støtte til studier i udlandet er væsentligt mere ressourcekrævende, blandt andet fordi styrelsen skal godkende den pågældende uddannelse som støtteberettigende og løbende skal varetage studieaktivitetskontrollen.

Den Fri Ungdomsuddannelse er baseret på individuelt tilrettelagte uddannelsesforløb. Den er af to til tre års varighed og består af mindst tre forskellige uddannelsesdele. Uddannelsens store frihedsgrader betyder, at sagsbehandlingen er meget tung og meget ressourcekrævende. Dertil kommer, at de involverede samarbejdspartnere – uddannelsesansvarlige og studievejledere på uddannelsesstederne – ikke nødvendigvis har noget kendskab til SU-systemet i forvejen og derfor ikke er trænet i de administrative procedurer.

Faldet i antallet af SU-tildelingssager er på 37 % set under ét, og årsværksforbruget er faldet med 21 %. Under hensyn til den ændrede sagssammensætning, som decentraliseringen har betydet, vurderes det, at ressourceforbruget på forholdsvis tilfredsstillende vis er reduceret i takt med aktivitetsnedgangen.

Styrelsen anvendte 4,0 årsværk til SU-klagesager i 2001, hvilket svarer til ca. 9 % af de 43 årsværk styrelsen anvender på SU-systemets drift. Produktiviteten er steget med ca. 13 % i 2001.

Det ses endvidere, at der er en væsentlig større andel af manuel sagsbehandling ved SVU-tildelinger end ved SU-tildelingssager generelt. I forhold til 2000 er produktiviteten for SVU-tildelingssager på 3.440 sager pr. årsværk, dvs. ca. 90 % højere end produktiviteten for VUS-ordningen i 2000.

3.5. Resultater og mål for SU- og VUS-systemerne

3.5.1. Styrelsens resultatkontrakt med Undervisningsministeriet

Resultatkontrakten mellem SUstyrelsen og Undervisningsministeriet omfatter perioden 1999-2002. I tabellerne nedenfor gives en oversigt over resultaterne for hvert af de resultatkrav, der skulle opfyldes i 2001. Resultatkravene er formuleret inden for 5 visioner, som angiver den overordnede retning for styrelsens aktiviteter. I afsnit 3.1.4. er redegjort for, at det ikke er afklaret, hvorledes styrelsens resultatkontrakt for 2002 skal udformes.

Tabel 3.31 Vision 1: Brugerne skal være tilfredse med SU- og VUS-systemet

Nr.	2001		2002
	Resultatkrav	Resultater	Resultatkrav
1	Der skal i 1999 og herefter hvert andet år gennemføres undersøgelser med henblik på at måle uddannelsesstedernes SU-medarbejderes tilfredshed med samarbejdet med SUstyrelsen, herunder informations- og uddannelsesindsatsen.	I henhold til SUstyrelsens udviklingsnotat er det besluttet at gennemføre brugertilfredshedsundersøgelser hvert tredje år i stedet for hvert andet. Der er således ikke gennemført brugertilfredshedsundersøgelser i 2001.	Der skal i 2002 og herefter hvert tredje år gennemføres undersøgelser med henblik på at måle uddannelsesstedernes SU-medarbejderes tilfredshed med samarbejdet med SUstyrelsen, herunder informations- og uddannelsesindsatsen.
2	Der skal i 1999 og herefter mindst hvert andet år gennemføres brugerundersøgelser med henblik på at måle udviklingen i brugertilfredsheden blandt støttemodtagerne.	I henhold til SUstyrelsens udviklingsnotat er det besluttet at gennemføre brugertilfredshedsundersøgelser hvert tredje år i stedet for hvert andet. Der er således ikke gennemført brugertilfredshedsundersøgelser i 2001.	Der skal i 2002 og herefter mindst hvert tredje år gennemføres brugerundersøgelser med henblik på at måle udviklingen i brugertilfredsheden blandt støttemodtagerne.
3	Mindst 90% af de telefoniske henvendelser fra uddannelsesstedernes SU-medarbejdere (VIP-samtaler) skal betjenes i 2001.	SUstyrelsen har i 2001 implementeret et nyt telefonsystem, som har betydet en omlægning af styrelsens telefonbetjening. Begrebet VIP-samtaler er således ikke længere relevant i relation til styrelsens telefonbetjening.	Resultatkravet er forsat gældende.

Tabel 3.32 Vision 2: SUSTyrelsen skal være ministerens rådgiver

		2001		2002	
Nr.	Resultatkrav	Resultater	Resultater	Resultatkrav	Resultatkrav
	Der har ikke været resultatkrav vedrørende vision 2 i 2001				

Tabel 3.33 Vision 3: SUSTyrelsen skal profilere SU- og VUS-systemet nationalt og internationalt

		2001		2002	
Nr.	Resultatkrav	Resultater	Resultater	Resultatkrav	Resultatkrav
	Der har ikke været resultatkrav vedrørende vision 3 i 2001				

Tabel 3.34 Vision 4: SUSTyrelsen skal være kendt som en effektiv offentlig institution med kendte og målbare kvalitetsmål. Kontakten til SUSTyrelsen skal være med til at give brugerne et positivt indtryk af den offentlige sektor

		2001		2002	
Nr.	Resultatkrav	Resultater	Resultater	Resultatkrav	Resultatkrav
4	75% af alle uddannelsessteder med mere end 200 støttemodtagere skal være koblet op på US2000 inden den 1. december 2001.	<p>I samarbejde med den eksterne styregruppe for decentraliseringen blev det i sommeren 2001 besluttet som udgangspunkt kun at tilbyde bemyndigelse og opdateringsret til uddannelsessteder med mere end 350 støttemodtagere (mod tidligere 200).</p> <p>Status for decentraliseringen fremgår af afsnit 2.1.1. Ved udgangen af 2001 havde ca. 145 uddannelsesinstitutioner med mere end 350 støttemodtagere bemyndigelse og opdateringsadgang til US2000. Det betyder, at i alt godt 60% af samtlige støttemodtagere er tilknyttet institutioner med bemyndigelse og opdateringsadgang.</p> <p>Ved udgangen af 2001 var stort set alle uddannelsessteder med mere end 200 støttemodtagere opkoblet med forespørgselsadgang til US2000.</p>			

5	SUstyrelsen skal nedbringe ekspeditionstiden i SUstyrelsen for klagesager. Ved udgangen af 2002 må den gennemsnitlige ekspeditionstid i SUstyrelsen inklusiv høring ikke overstige 40 kalenderdage, og 98 % af klagesagerne skal være behandlet inden 100 dage.	I 2001 har den gennemsnitlige sagsbehandlingstid for klagesager i SUstyrelsen været 44 kaldenderdage, og 92% af klagesagerne er behandlet inden 100 dage.	Resultatkravet er fortsat gældende.
6	SUstyrelsen skal fastholde ekspeditionstiden for SU-ansøgninger i kontraktperioden. 80 % af SU-ansøgningsskemaerne skal være ekspederet inden 31 dage fra ansøgningerne er modtaget på uddannelsesstederne. Resultatkravet skal opgøres ved udgangen af hvert år i kontraktperioden.	SU-systemet har i 2001 ekspederet 80 % af ansøgningsskemaerne inden 31 dage.	Resultatkravet er fortsat gældende.
7	SUstyrelsen skal i kontraktperioden fastholde ekspeditionstiden for VUS-ansøgninger. 80 % af VUS-ansøgningsskemaerne skal være ekspederet inden 31 dage. Resultatkravet skal opgøres ved udgangen af hvert år i kontraktperioden.	Andelen af ansøgninger, der blev ekspederet inden 31 dage var i 2001 90%.	Resultatkravet er fortsat gældende.
8	SUstyrelsen skal årligt udarbejde arbejdsprogrammer for alle kontorer og sektioner.	Der er udarbejdet arbejdsprogrammer for samtlige enheder i 2001.	Resultatkravet er fortsat gældende.

Tabel 3.35 Vision 5: SUstyrelsen skal være en attraktiv arbejdsplads. Et arbejdsophold i SUstyrelsen skal af omgivelserne betragtes som en kvalifikation

Nr.	2001		2002
	Resultatkrav	Resultater	Resultatkrav
9	SUstyrelsen skal i 1999 og herefter mindst hvert andet år gennemføre interne arbejdsklimaundersøgelser.	Der er i 2001 gennemført en psykisk arbejdspladsvurdering (APV).	Resultatkravet er fortsat gældende.

Det skønnes, at resultatkravene for 2001 vedrørte i størrelsesordenen 80 % af styrelsens drift.

3.5.2. Ekspeditionstid for SU- og VUS-ansøgningsskemaer og klagesager

SU-systemet

Tabel 3.36 Ekspeditionstid for SU-ansøgningsskemaer vedr. 1997 - 2001

Ekspeditionstid	1997	1998	1999	2000	2001
Dage	----- % -----				
1 - 10	11	14	16	15	24
11 - 20	50	49	44	47	43
21 - 30	20	18	17	16	13
31 - 40	10	10	10	10	7
41 - 50	4	5	5	5	5
> 50	5	5	6	7	7
Ansøgningsskemaer	163.100	169.800	178.900	193.800	215.100
Ansøgn. før årets begynd.	18.300	16.800	18.200	17.200	18.000
Ansøgningsskemaer i alt	181.400	186.600	197.100	211.000	233.100

Antallet af behandlede ansøgningsskemaer er fra 2000 til 2001 steget med 22.100 (10 %). Ekspeditionstiderne blev væsentligt forbedret i 2001. Decentraliseringen har betydet, at langt flere ansøgninger er behandlet af uddannelsesstederne (jf. tabel 3.28). Det er årsagen til, at andelen, som blev behandlet inden for 10 dage er steget fra 15 % i 2000 til 24 % i 2001. Andelen af skemaer med en ekspeditionstid på mere end 50 dage er uændret 7 %, hvilket er utilfredsstillende.

I tabel 3.37 vises hvor stor en andel af ansøgningsskemaerne, der har en ekspeditionstid på under 1 måned fordelt på udvalgte uddannelseskategorier.

Tabel 3.37 Andel af SU-ansøgningsskemaer i 1997 - 2001 med en ekspeditionstid på under 1 måned ¹⁾ og målsætning for 1999 - 2002

	1997	1998	1999	2000	2001	Måltal	
	----- % -----					2002	2003
Måltal for total			80	80	80	80	80
Total	80	81	78	78	80		
Videregående uddannelser	90	92	90	87	88		
<i>Uddannelser i udlandet</i>	51	59	52	45	46		
Ungdomsuddannelser	68	65	60	65	68		
<i>Den fri ungdomsuddannelse</i>	59	31	25	23	48		

1) 1 - 30 dage

SU-systemets ekspeditionstider for behandlingen af ansøgningsskemaer var i 2001 bedre end i 2000. 80 % var ekspederet inden for 30 dage, hvilket svarer til målsætningen på 80 %. I 2000 var 78 % ekspederet inden for 30 dage.

Hele 88 % af ansøgningerne på de videregående uddannelser ekspederes inden for en måned.

Ansøgninger om støtte inden for ungdomsuddannelserne er ofte førstegangsansøgninger, som blandt andet kræver indhentning af oplysninger fra CPR-systemet og fra Told og Skat (støttemodtagernes skattekort og forældrenes indkomster). På denne baggrund vurderes det at være tilfredsstillende, at ca. 2/3 af ansøgningerne er ekspederet inden for en måned, som det var tilfældet i 2001.

Ansøgninger om støtte til studier i udlandet og til den Fri Ungdomsuddannelse skal alle behandles delvist manuelt, og i mange tilfælde må de afvente, at styrelsen indhenter supplerende oplysninger.

Tabel 3.38 Ekspeditionstid for SU on-line sager ¹⁾ vedr. 2000 og 2001 behandlet af henholdsvis SUstyrelsen og uddannelsesstederne

Ekspeditionstid	2000		2001	
	SUstyrelsen	Uddannelsessteder	SUstyrelsen	Uddannelsessteder
Dage	%	%	%	%
1 - 10	60	89	60	90
11 - 20	21	8	18	5
21 - 30	6	1	7	1
31 - 40	5	0	4	1
41 - 50	3	0	3	0
> 50	4	1	8	3
On-line sager	67.400	26.000	51.800	45.200
Sager før årets begyndelse	7.600	2.400	5.200	2.000
On-line sager i alt	75.000	28.300	57.000	47.200

1) Ændringer som modtages på andre blanketter end ansøgningsskemaer (dvs. on-line ændringer i støttegrundlaget).

Som det fremgår af tabel 3.38 er ekspeditionstiderne for de forholdsvis ukomplicerede on-line sager relativt gode, 85 % er behandlet inden for 30 dage af SUstyrelsen. Set under ét blev ca. 82 % af alle ansøgninger (skemaer og andre blanketter) behandlet inden for 30 dage.

Tabel 3.39 Ekspeditionstid i styrelsen for klager til henholdsvis styrelsen, Ankenævnet og Undervisningsministeriet 1999 - 2001

Ekspeditionstid	1999			2000			2001		
	Styrelsen	Ankenævnet	UVM	Styrelsen	Ankenævnet	UVM	Styrelsen	Ankenævnet	UVM
Dage	----- % -----								
1 - 20	15	32	0	25	31	47	32	36	24
21 - 40	17	22	100	22	20	13	22	20	18
41 - 60	14	22	0	10	14	13	27	14	6
61 - 80	27	12	0	15	11	20	6	10	6
81 - 100	13	6	0	13	9	7	4	5	18
> 100	13	7	0	15	15	0	8	14	29
	----- antal dage -----								
Gennemsnit	64	43	32	56	52	34	44	49	68
	----- antal sager -----								
Klagesager	209	1.055	2	272	1.384	15	214	1.407	17
Sagstype									
Tildeling	205	469	1	261	695	12	212	664	13
FM ¹⁾	4	586	1	11	689	3	2	743	4
Ankenævnet									
Behandlet		457			269			251	
		----- % -----							
Omgjort		7			4			5	

Anm.: Klagesager, som blev besvaret det pågældende år.

1) FM: sager vedrørende for meget udbetalt støtte, dvs. indkomstkontrolkrav og afbrudskrav.

Tabel 3.40 Andel af klagesager 1999 - 2001 med en ekspeditionstid i styrelsen på under 100 dage¹⁾ og målsætning for 2002

	1999	2000	2001	Måltal
	----- % -----			
Klager til :				
Styrelsen	87	85	92	98
Ankenævnet	93	85	86	98

Anm.: Klagesager, som blev besvaret det pågældende år.

1) 1 - 100 dage

Der henvises til årsberetningsdelens afsnit 2.1.7.1 for en nærmere redegørelse for tallene i tabel 3.39 og 3.40.

SVU-systemet

Tabel 3.41 Ekspeditionstider for SVU-ansøgninger modtaget i 2001

2001		
	antal	%
Ekspeditionstid¹⁾ (antal dage)		
under 8	254	2
8 – 15	3.410	28
16 – 23	2.389	20
24 – 31	1.952	16
32 – 39	1.557	13
over 39	2.493	21
Ansøgninger	12.055	100

Anm.: Ansøgninger modtaget i 2001. Ansøgningerne kan vedrøre flere finansår.

1) Ekspeditionstiden er regnet fra den dag ansøgningen er modtaget i VUS-sekretariatet til den dag støttemeddelelse eller afslag udsendes.

Hovedparten af de SVU-ansøgninger, der blev modtaget i 2001, blev færdigbehandlet i løbet af året. Som det fremgår af ovenstående tabel, fik 66 procent af ansøgerne svar i form af afslag eller støttemeddelelse inden for 31 dage.

I 2001 blev der behandlet 426 klagesager. De blev i gennemsnit behandlet på 22 dage og kun 0,5 % havde en behandlingstid på mere end 100 dage. Det er væsentligt under styrelsens målsætning om et gennemsnit på max. 40 dage, og at max. 2 % må tage mere end 100 dage.

CVUU

I de sager, hvor det ikke viste sig nødvendigt at indhente udtalelse fra en uddannelsesinstitution (høring), var CVUU's sagsbehandlingstid for en vurdering i gennemsnit 28,3 dage. I 62,5 % af sagerne kunne vurderingen afsluttes på mindre end 1 måned.

Sagsbehandlingstiden beregnes fra modtagelse af de nødvendige oplysninger fra ansøgeren til afsendelse af vurderingen.

Tabel 3.42 Sagsbehandlingstid for CVUU's vurderinger i 2001 ekskl. høringssager

Sagsbehandlingstid i måneder	
	%
≤ 1 md.	62,5
– 2 mdr.	26,4
– 3 mdr.	7,9
– 4 mdr.	2,6
– 5 mdr.	0,5
< 5 mdr.	0,1
I alt	100,0

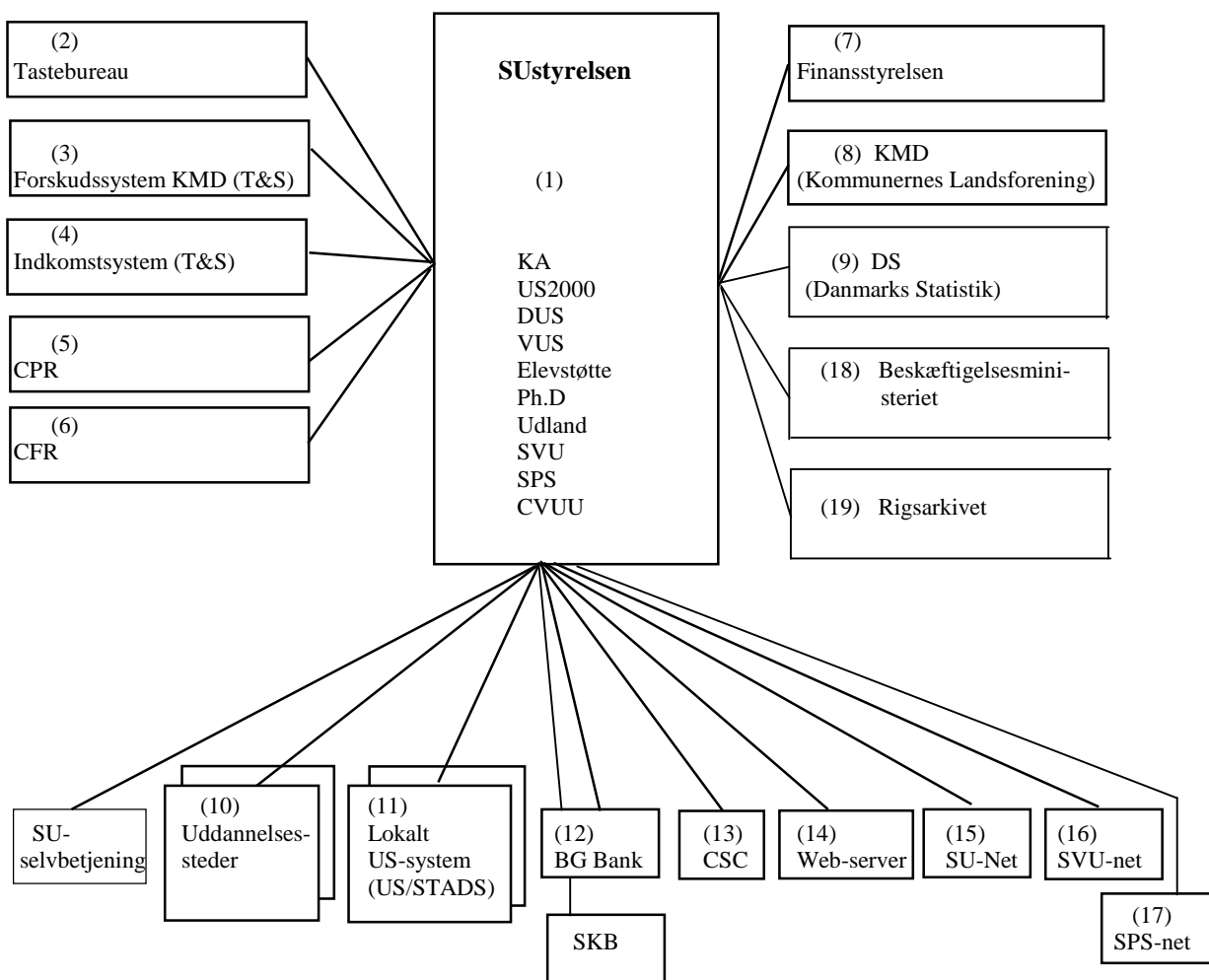
3.6. Personale og organisation

De 298.000 SU-støttemodtagere betjenes i det daglige primært af de lokale SU-medarbejdere på de knap 1.200 uddannelsessteder, som støttemodtagerne var indskrevet ved i 2001.

Styrelsens hovedopgave er at understøtte den lokale SU-administration og sikre, at de mange kunder får den rigtige støtte til tiden.

Nedenstående IT-oversigt over støttesystemerne viser, hvorledes styrelsen edb-mæssigt understøtter sagsbehandlingen lokalt og i styrelsen. Oversigten viser også styrelsens edb-samarbejde med andre offentlige myndigheder.

Oversigt over styrelsens IT-systemer



- (1) KA kontorautomatiseringsprodukter (microsoft office m.fl.)

US2000 er styrelsens edb-system, der understøtter administrationen af statens uddannelsesstøtte.

DUS er det decentrale US-system, der understøtter administrationen af statens uddannelsesstøtte på visse universitetslovsinstitutioner, jf. også (11) nedenfor.

VUS er det edb-system ved hjælp af hvilket, administrationen af voksenuddannelsesstøtten foregår.

Elevstøtte er et system, der beregner den støtte staten yder i forbindelse med elevbetalingen på efterskoler.

Ph.D. er et edb-system til registrering af SU-Ph.D.-stipendium til studerende, der begynder på Ph.D.-studiet inden opnåelse af kandidatgrad

Udland er et edb-system, som registrerer specielle ansøgningsoplysninger m.v. for ansøgere om statens uddannelsesstøtte til uddannelser i udlandet.

SVU understøtter administrationen af statens voksenuddannelsesstøtte fra 1. januar 2001.

SPS understøtter administrationen af den specialpædagogiske støtte i videregående uddannelse fra 1. januar 2001.

CVUU understøtter opgaverne i Centret for Vurdering af Udenlandske Uddannelser.

Den nedenfor beskrevne kommunikation er elektronisk.

- (2) Tastebureauet Helsingør Data indtaster ansøgningskemaernes oplysninger og sender dem elektronisk til styrelsen.

- (3) Styrelsen sender oplysninger til T&S om størrelsen af forventet stipendiestøtte til brug for forskudsregistreringen. T&S leverer blandt andet på baggrund heraf elektroniske skattekort til styrelsen.

Styrelsen rekvirerer desuden skattekortoplysninger til brug for skattetræk ved udbetaling af statens voksenuddannelsesstøtte.

- (4) T&S leverer - efter anmodning fra styrelsen - oplysninger om støttemodtagernes indkomster og forældreindkomster. Styrelsen leverer hvert år i januar til Told og Skat oplysninger om udbetalt stipendium i foregående år, saldo for FM-krav og studiegæld ultimo året samt tilskrevne renter i året til brug for skatteansættelsen.

Styrelsen leverer også oplysninger om udbetalt SVU (statens voksenuddannelsesstøtte) og VUS (voksenuddannelsesstøtte) til de uddannelsessøgende.

- (5) CPR-systemet leverer - på styrelsens anmodning - oplysninger som navn, adresse og statsborgerskab mm. for ansøgere om statens uddannelsesstøtte, statens voksenuddannelsesstøtte samt elevstøtte.

Fra CPR-systemet rekvirerer styrelsen endvidere oplysninger om søskende til ansøgere om statens uddannelsesstøtte, elevstøtte og om ansøgerens egne børn.

- (6) Styrelsen anmelder krav til det Centrale Fordringsregister (CFR) i Told og Skat og adviseres, når styrelsen helt eller delvis kan få dækket sine anmeldte fordringer i CFR.

- (7) Styrelsen overfører studielån til Finansstyrelsen, når gælden skal tilbagebetales efter endt studietid. For meget udbetalt støtte (FM-gæld) overføres til Finansstyrelsen, når gælden misligholdes.

- (8) Styrelsen leverer oplysninger om udbetalinger af statens uddannelsesstøtte til kommunernes edb-system (FKO) med henblik på kontrollen af udbetalinger af andre offentlige ydelser.
- (9) Styrelsen overfører årligt oplysninger om støttemodtagerne til Danmarks Statistik.
- (10) Pr. ultimo 2001 havde 364 uddannelsessteder forespørgselsadgang til US-systemet. Heraf 157 med opdateringsadgang.
- (11) De lokale US-systemer også kaldet US-STADS varetager som en del af DUS oprettelse af ansøgninger lokalt i samspil med de lokale studiesystemer kaldet STADS samt sikrer kommunikationen til styrelsens centrale US-system. Fra udgangen af 2001 begynder de pågældende uddannelsessteder i stedet at benytte US2000.
- (12) Udbetaling af støtte sker via SKB (Statens Koncern Betalinger). Indbetalinger på SU-gæld sker via BG-Bank som også foretager opkrævning af indbetalinger på FM-krav via BetalingsService.
- (13) Til studerende udskrives CSC blandt andet støtte meddelelser og årsopgørelser. Endvidere udskrives giroopkrævninger til personer med SU-gæld.
- (14) Webserveren giver alle via Internettet on-line adgang til informationer om støttereglerne og til styrelsens publikationer.
- (15) "SU-Net" er et extranet, som udveksler generel information og vejledning mellem SUstyrelsen og de lokale SU-administrationer.
- (16) "SVU-net" er et extranet, som udveksler generel information og vejledning mellem SUstyrelsen og de lokale SVU-administrationer.
- (17) "SPS-net" er et extranet, som udveksler generel information og vejledning mellem SUstyrelsen og uddannelsesstederne samt pædagogikumadministrationen.
- (18) Til Beskæftigelsesministeriet leveres oplysninger om støttemodtagere til brug for datagrundlag vedrørende effektiviseringen af arbejdsmarkedsindsatsen m.v.
- (19) Til Rigsarkivet leveres edb-arkivalier med oplysninger om støttemodtagerne til brug for forskning.

3.6.1. SU-personalet og organiseringen af SU-arbejdet på uddannelsesstederne

Tabel 3.43 viser den støttmæssige størrelse af de uddannelsessteder, som stipendiemodtagerne er indskrevet ved.

Tabel 3.43 Uddannelsesstedernes støttmæssige størrelse 2001

Uddannelsesstedernes støttmæssige størrelse	Uddannelsessteder		Stipendiemodtagere	
	antal	%	antal	%
antal stipendiemodtagere				
< 100	685	60	12.700	4
100 - 199	104	9	15.200	5
200 - 299	96	8	24.300	8
300 - 399	64	6	22.700	8
400 - 499	57	5	25.400	9
500 - 749	79	7	47.500	16
750 - 999	27	2	22.800	8
>= 1000	39	3	124.800	42
I alt	1.151	100	295.500	100

Den store spredning i uddannelsesstedernes støttmæssige størrelse indebærer, at styrelsen strategisk har været nødt til at have en differentieret grad af understøttelse.

Tabel 3.44 viser uddannelsesstedernes SU-medarbejdere fordelt på deres primære arbejdsfunktion og typen af SU-arbejdet. Tallene er baseret på en undersøgelse i 1997 af 600 lokale SU-medarbejdere.

Det ses, at på uddannelsessteder, hvor SU-medarbejdernes primære arbejdsfunktion er studieadministration eller SU-administration, arbejder de fleste primært med både SU-vejledning og SU-administration. Blandt studievejlederne arbejder de fleste overvejende med SU-vejledning.

Inden for de videregående uddannelser arbejder 62 % af SU-medarbejderne med både vejledning og administration. Inden for ungdomsuddannelserne arbejder kun 43 % med både vejledning og administration. Hele 38 % arbejder her overvejende med vejledning.

Tabel 3.44 Uddannelsesstedernes SU-medarbejdere fordelt på deres primære arbejdsfunktion og typen af SU-arbejdet

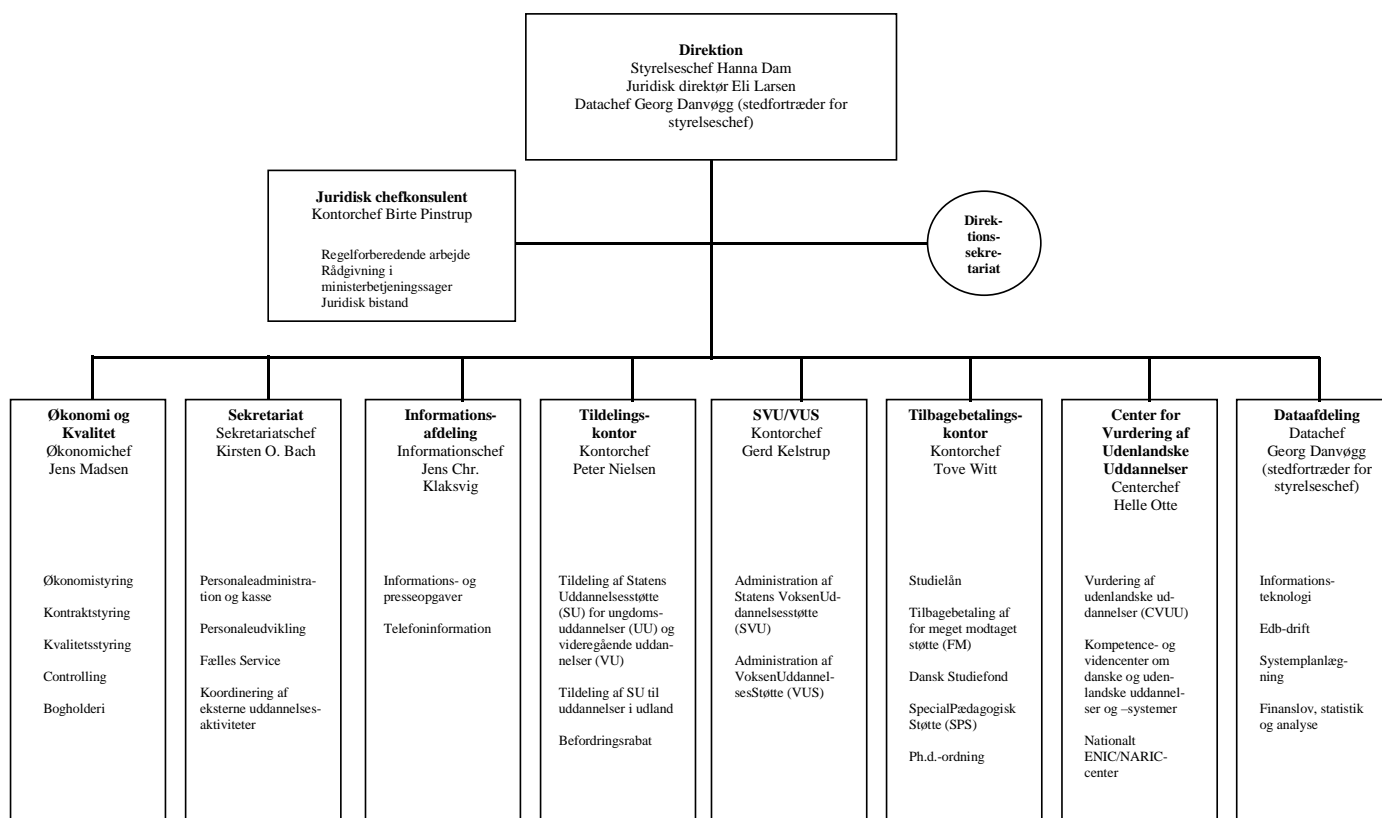
SU-arbejdet	Total	Uddannelses kategorier			Primær arbejdsfunktion		
		VU	UU	Alle	Stud.adm.	SU-adm.	Stud.vejl.
		----- % -----					
Overvejende vejledning	31	19	38	39	14	21	56
Både vejledning og administration	49	62	43	39	57	61	36
Overvejende administration	20	19	19	22	28	17	8

Kilde: Brugertilfredshedsundersøgelse om SU 1997 - De lokale SU-medarbejdere.

3.6.2. SUstyrelsens personale og organisation

Pr. 1. april 2001 foretog SUstyrelsen en organisationsjustering for at tilpasse strukturen til de ny arbejdsopgaver med fokus på kvalitetssikring og økonomistyring.

SUstyrelsens organisation pr. ultimo 2001



Styrelsens personaleforbrug i de sidste 3 år fremgår af tabel 3.45.

Tabel 3.45 Personale 1999 - 2001 fordelt på stillingskategorier, tilgang og afgang.

Lønramme	R	R	R	F	B01	B02	B03
	1999	2000	2001	2002	2003	2004	2005
	----- årsværk -----						
39	1,0	0,9	1,0				
38	1,0	1,0	1,0				
37	4,0	4,6	5,0				
36	6,0	7,9	7,2				
35	3,0	4,7	8,4				
AC'ere	32,5	32,0	35,0				
HK'ere	73,8	72,3	79,4				
Prosa	9,9	10,4	10,6				
Øvrige	13,3	10,3	2,1				
Årsværk i alt	144,5	144,1	149,7				
Refusion	2,5	3,0	2,4				
Årsværk netto	142,0	141,1	147,3	146,0	139,0	131,0	127,0
Årsløn i gennemsnit	296,5 t.kr.	306,5 t.kr.	319,5 t.kr.				
Personer i alt ¹⁾	130	132	135				
Tilgang ²⁾	17 %	19 %	20 %				
Afgang ²⁾	13 %	19 %	18 %				

1) Ansatte pr. ultimo året, eksklusiv studenter.

2) I procent af personer i alt ultimo året før.

Tabellen viser en stigning i det samlede årsværksforbrug fra 2000 - 2001 på 6,2 årsværk og en stigning i gennemsnitslønnen på 4,3 %. Det øgede årsværksforbrug skyldes etableringen af CVUU og SPS. I 2001 har der været et ekstraordinært stort forbrug af studenterressourcer, hvilket giver sig udslag i en stigning på 7,1 årsværk i HK-gruppen.

Tabel 3.46 Personale ¹⁾ 2000 - 2001 fordelt på alderskategorier og køn.

Alder	2000		2001	
	Alle	heraf kvinder	Alle	heraf kvinder
År	antal	%	antal	%
< 20	0		0	
20 - 29	56	63	45	57
30 - 39	40	75	45	80
40 - 49	30	67	32	69
50 - 59	34	74	34	65
>= 60	6	33	12	50
I alt	166	67	178	68
Gns.alder	38,6 år		40,1	

1) Ansatte pr. ultimo året, inklusiv studenter.

Gennemsnitsalderen er steget fra 38,6 år i 2000 til 40,1 år i 2001. Ændringen skyldes primært rekruttering af erfarne medarbejdere inden for flere personalegrupper.

Tabel 3.47 Kompetenceudvikling 2000 - 2001.

	2000	2001
	----- kursudage -----	
Kursusdage pr. medarbejder ¹⁾	3,6	2,8
	----- 1.000 kr. -----	
Kursusudgifter	914	875
Kursusudgifter pr. medarbejder ¹⁾	6,9	6,4

Anm.: Omfatter kun eksterne kursusdage.

1) Ansatte pr. ultimo året, eksklusiv studenter.

I forhold til 2000 er der et svagt fald i kursusaktiviteten, der blandt andet kan tilskrives, at der ved nyansættelser i 2001 er rekrutteret flere erfarne medarbejdere. Kursusaktiviteten i 2001 har blandt andet været præget af en samlet indsats over for mange medarbejdergrupper på IT-området.

Tabel 3.48 Over-/merarbejde

	1998	1999	2000	2001
	----- 1.000 kr. -----			
Over-/merarbejde	206	168	456	321
I procent af lønsum	0,5 %	0,4 %	1,0 %	0,7 %

Anm.: Tallene i 2001 er regnskabstal periode 13.

Merarbejdet er faldende i forhold til 2000, hvor der blev afviklet en stor merarbejdsbukkel.

Tabel 3.49 Sygefravær

	Gennemsnitligt fravær i dage			
	1998	1999	2000	2001
	----- dage -----			
Mænd	6,0	5,7	4,8	6,4
Kvinder	11,2	10,4	11,0	8,1
Alle	9,8	9,0	9,0	7,6

Anm.: Fravær ekskl. barns 1. sygedag

Omfanget af sygefraværsdage pr. medarbejder udgjorde i 2001 7,6 dage - et fald på 15 %. Det er de kvindelige medarbejdere, der har et lavere sygefravær i 2001. SUstyrelsen vil i 2002 have sygefravær som et fokusområde.

3.7. Grønt regnskab

SUstyrelsen har lavet grønt regnskab siden 1998.

SUstyrelsen har som overordnet mål at købe miljømærkede produkter eller handle med miljøcertificerede virksomheder. Miljøhensyn skal være en naturlig del af det daglige arbejde, hvilket tilstræbes gennem:

- Uddannelse af de medarbejdere der dagligt varetager funktioner, hvor der er mulighed for at påvirke miljøbelastningen.
- Dialog med leverandører og producenter.
- Information til og dialog med medarbejderne om aktiviteter og opnåede resultater.
- Drøftelser i Samarbejdsudvalget af miljøpolitik samt handlingsplaner for miljø- og energiområdet.

I maj 1996 udarbejdede styrelsen en miljøhandlingsplan, hvori der blev udpeget en række indsatsområder. Miljøhandlingsplanen bliver løbende revideret og den seneste revidering har medført, at styrelsen indkøber en lidt bedre kvalitet af papir af hensyn til printerne, men stadig svanemærket. Der har generelt set været stor opbakning til de opstillede krav til miljøhensyn fra såvel styrelsens indkøbere som øvrige medarbejdere.

Indsatsområderne er følgende:

- Affald
- Edb-udstyr og kontormaskiner
- Energi-forbrug
- Papir og tryksager
- Rengøring og Kantine

Affald

Styrelsen indførte i 1997 en konsekvent opdeling af affaldet, således at hver enkelt kontorarbejdsplads ved siden af den almindelige affaldsspand tillige har en grøn affaldsspand, hvis indhold går til genbrug.

Styrelsen har desuden indgået aftaler om miljømæssig forsvarlig bortskaffelse eller genanvendelse af sit affald. Eksempelvis bliver tonerpatroner returneret til forhandleren til destruktion eller genbrug, defekt eller brugt hardware går til destruktion eller genbrug hos en leverandør og brugte batterier, lyskilder mv. indsamles og afleveres på Københavns kommunes genbrugsplads. Pap og papir sælges til produktion af genbrugspapir og lign.

Tabel 3.50 Affaldsmængder

Affald	1999	2000	2001
	----- kg -----		
Genbrug (pap og papir)	12.700	13.400	15.500
Brændbart	12.300	27.800	7.100
I alt	25.000	41.200	22.600

Det er styrelsens mål at nedsætte den samlede affaldsmængde. Dette er dog ikke lykkedes i 2000, da styrelsen har været igennem en omfattende renovering og flytninger, som blandt andet har betydet store oprydningsrunder. Desuden har styrelsen i modsætning til tidligere år selv opmagasineret støttemateriale for

2000, hvilket har resulteret i store mængder til forbrænding. I 2001 har styrelsen nedsat sin samlede affaldsmængde. Dette skyldes hovedsagligt at støttematerialet for 2001 ikke har været trykt i samme mængder som tidligere år, så der således ikke har været de store mængder til forbrænding.

Edb-udstyr og kopimaskiner mv.

Der stilles krav til producenterne om korrekt miljøpolitik og miljøstyring. Der stilles også krav til produkterne om fx energiforbrug, begrænset indhold af miljøbelastende stoffer og materialer, genanvendelse, bortskaffelse og emballageforbrug.

Størstedelen af styrelsens edb-udstyr, kopimaskiner mv. er blevet udskiftet, så de nye maskiner lever op til miljøkravene. De nye maskiner har alle duplex- og reduktionsfunktion, kan anvende genbrugspapir, er fremstillet af genbrugelige materialer og har monteret ur-styring. Desuden har maskinerne de laveste støv- og ozon-udledninger på markedet (flere af dem er total ozonfri).

Medarbejdere motiveres til at bruge duplexfunktionen via løbende instruktion og information.

Energi-forbrug

Styrelsen har en aftale med en energikonsulent fra Københavns Belysningsvæsen. Energekonsulenten modtager løbende registreringer af energi- og vandforbruget i styrelsens bygninger og kommer med tilbagemeldinger, hvis der i en periode er udsving. Derudover udarbejder energikonsulenten én gang årligt en rapport indeholdende en vurdering af årets forbrug med forslag til besparelsesmuligheder.

Energitalle for styrelsens bygninger ser således ud:

Tabel 3.51 Energitale 1999 - 2001

	1999	2000	2001
El (MWh)	227	266	262
Fjernvarme (MWh)	860	873	422
Vand (kubikmeter)	1.200	1.121	1.356

Elforbruget fra 2000 til 2001 er faldet med 1,5 %. Stigningen 1999 til 2000 skyldes primært et større forbrug til EDB-udstyr, som følge af flere maskiner (diske og pc'ere) samt et større køleanlæg mens det svage fald må være et tegn på en vis stabilitet i forbruget. Ifølge "Energimærkningen" har styrelsen dog et forholdsvist lavt el-forbrug.

Styrelsen har installeret tænd- og sluk ure på alle printere og kopimaskiner. Alle PC'ere, printere og fotokopieringsmaskiner er forsynet med standby-funktion, og der anvendes energisparepærer.

Varmeforbruget er faldet meget i perioden fra 2000 til 2001. Det skyldes til dels, at der er installeret et bedre reguleringssystem, og dels at vintrene ikke har været så kolde. Vandforbruget er fra 2000 til 2001 steget med 21 %.

Papir og tryksager

SUstyrelsens politik er, at der, så vidt det er muligt, udelukkende skal anvendes genbrugspapir.

Tabel 3.5 Internt papirforbrug 2000 og 2001

Papirforbrug	2000	2001
	----- kg -----	
Genbrugspapir (kopipapir, brevpapir mv.)	8.500	7.200
Laserpapir mv. ¹⁾	1.700	5.500
Kuverter (100% genbrug og gamle fra lager)	1.900	1.400

1) Dette er ikke genbrugspapir, men papir som er svanemærket og TTF-mærket (minimum af klor i lukket kredsløb). Der er primært tale om laserpapir til gamle printere (udland og bogholderi) og printark, leporellolister mv. til edb-driften samt "gammelt" VUS-brevpapir fra lager.

Det samlede interne papirforbrug er steget med ca. 25 % fra 2000 til 2001. Den store stigning skyldes primært, at styrelsen har fået nye tilført nye arbejdsområder SPS og SVU.

Ud over styrelsens interne papirforbrug, er der anvendt ca. 17 tons papir på tryksager (SU-ansøgninger mv.) i 2000 og 11 tons i 2001.

Faldet på 40 % skyldes.

- Der er ikke trykt SU-håndbøger og netpjecer.
- Der er ikke trykt SVU-pjecer og VUS-materiale
- Der er trykt 3 numre af SUNyt mod 4 i 2000

Alle tryksager fabrikeres i cyklus-genbrugspapir.

Endelig anvendtes der i 2001 ca. 15 tons papir til blanketter mv. afsendt fra CSC.

Kontorartikler, som indeholder PVC, er blevet erstattet med mere miljøvenlige produkter (fx er kuglepennene mv. på vandbasis).

Rengøring og Kantine

I 1998 indgik styrelsen kontrakt med et nyt rengøringsfirma. I valget af firma blev der lagt vægt på, at rengøringen tilrettelægges med mindst mulig belastning af miljøet. Brug af vand og rengøringsmidler skal således være minimalt og rengøringsmidlerne skal være biologisk nedbrydelige og fri for farve og parfume. Styrelsen kræver samtidig indflydelse på valg af underleverandør af papirvarer (toiletpapir, papirhåndklæder mv.).

I 1999 åbnede styrelsen ny kantine. Det er styrelsens politik, at der, så vidt det er muligt, skal anvendes økologiske produkter.

Intern information, motivation og ansvar

Opmærksomheden på miljøet i styrelsen er blevet øget de forløbne år, bl.a. ved omdeling af plakater med opstilling af "ti grønne bud", grønne affaldsspande, udmeldinger over netværket, opslag ved kopimaskinerne, uddeling af miljøpris på styrelsens skovtur osv. Dette har øget motivationen og den fælles indsats for miljøet og i det seneste år er personale, kantine og rengøringsfirmaet blevet væsentlig bedre til sortering af affald.

3.8. Påtegning af virksomhedsregnskab

Fremlæggelse

Virksomhedsregnskabet 2001 for Uddannelsesstøttesystemerne (SU, SVU, VUS, SPS) og CVUU fremlægges i henhold til akt 82 af 4. december 1996.

Oplysningerne i dette virksomhedsregnskab giver et dækkende og retvisende billede af styrelsens drift og resultater i 2001.

København, april 2002:

Hanna Dam
Styrelseschef

SUstyrelsen

Påtegning

Virksomhedsregnskabet 2001 for Uddannelsesstøttesystemerne (SU, SVU, VUS, SPS) og CVUU påtegnes i overensstemmelse med ovennævnte fremlæggelse

København, april 2002:

Henrik Nepper-Christensen
Departementschef

Undervisningsministeriet

