

Årsrapport for SUstyrelsens
eksterne tilsyn
2004

August 2005

INDLEDNING	3
TILSYN PÅ SU-OMRÅDET	3
STATISTISK OVERVÅGNING	3
DRIFTSOVERVÅGNING	3
INDKALDELSE AF SAGER	4
TILSYNSBESØG MED FORUDGÅENDE INDKALDELSE AF SAGER	6
OPSAMLING PÅ SU-OMRÅDET	8
TILSYN PÅ SVU-OMRÅDET	9
DRIFTSOVERVÅGNING	9
UDDANNELSESSTEDERNES KONTROL MED STUDIEAKTIVITET	10
REVISIONSPROTOKOLLER	10
TEMATISERET TILSYN	11
OPSAMLING PÅ SVU-OMRÅDET	12
OPSAMLING, SUSTYRELSENS TILSYN	12

Indledning

SUstyrelsen varetager 3 administrationsområder, som består af Statens Uddannelsesstøtte (SU), Statens Voksen Uddannelsesstøtte (SVU) og Special Pædagogisk Støtte (SPS). På SU- og SVU-områderne er der en særlig ekstern tilsynsforpligtigelse jf. SU-loven og SVU-loven. SUstyrelsen har derfor igennem en årrække ført tilsyn med uddannelsesstederne og medadministratorerne. Anderledes forholder det sig med SPS-ordningen, idet denne administration varetages i SUstyrelsen.

Tilsyn på SU-området

SUstyrelsen har siden slutningen af 1990'erne givet flere og flere uddannelsessteder bemyndigelse til at varetage dele af SU-administrationen for egne studerende. Således bliver knap 77 % af støttemodtagernes SU i dag administreret decentralt på 263 uddannelsessteder. På SU-området er der fra 2002 gennemført en systematisk og målrettet tilsynsvirksomhed.

Tilsynskonceptet på SU-området omfatter følgende aktivitetstyper:

1. Statistisk overvågning
2. Driftsovervågning
3. Indkaldelse af sager
4. Tilsynsbesøg med forudgående indkaldelse af sager

Det tilsyn, som er gennemført i forbindelse med *tilsynsbesøg med forudgående indkaldelse af sager og indkaldelse af sager* dækker uddannelsessteder med 22 % af støttemodtagerne på de bemyndigede uddannelsessteder i 2004.

Statistisk overvågning

Datagrundlaget for denne del af tilsynet er tilstede og bruges allerede i SUstyrelsens statistiske produktion. Der mangler imidlertid fortsat at blive udviklet nogle statistiske værktøjer, som kan danne grundlag for en systematisk statistisk overvågning i det omfang, denne skal være rettet mod det enkelte uddannelsessteds løbende administration.

Driftsovervågning

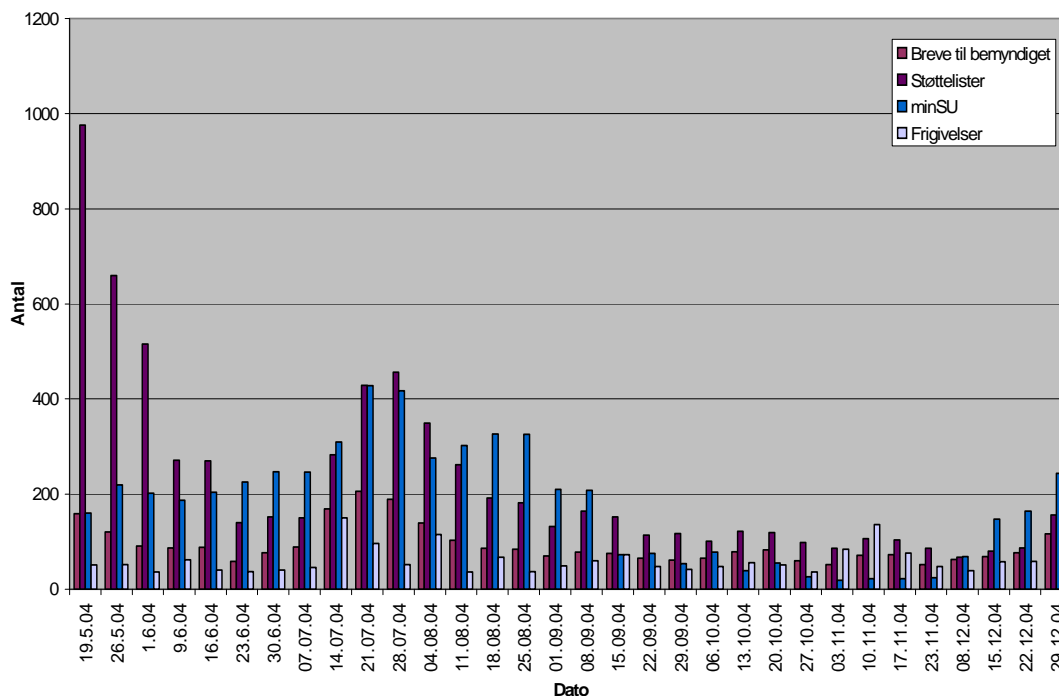
SUstyrelsen indhenter oplysninger om, hvorvidt uddannelsesstederne får behandlet deres støttelister¹, selvbetjeningsansøgninger² og frigivelser³ inden for en given frist. Fristen for støttelisternes vedkommende er 14 dage og for selvbetjeningsansøgninger og frigivelser er den 7 dage. Uddannelsesstederne får ugentligt tilsendt et brev, hvis de ikke får behandlet de omtalte områder inden for de givne frister. De uddannelsesstederne, som herefter fortsat forsømmer deres forpligtigelser, bliver kontaktet telefonisk. SUstyrelsen har i dette regi kontaktet knap 15 uddannelsessteder, som alle efterfølgende har behandlet det forsømte.

¹ Støttelister: Ansøgninger, som indberettes i støtte-systemet US2000, kommer på støttelister og skal godkendes af 2 SU-medarbejdere. Dette er et krav fra Rigsrevisionen.

² Selvbetjeningsansøgninger: Ansøgninger, som indberettes via selvbetjeningssystemet minSU, får de bemyndigede uddannelsessteder på deres kontrollister. Ansøgningerne skal kontrolleres og udfyldes af skolen og efterfølgende opdateres.

³ Frigivelser: Der kan ske on-line ændringer i flere ajourføringsbilleder i US2000. En anden medarbejder skal frigive ændringen, før ændringen effektueres i systemet.

Nedenstående tabel giver en oversigt over det antal rykkere som SUstyrelsen har sendt til de bemyndigede uddannelsessteder i 2004:



Som det fremgår af ovenstående tabel, blev der ved første udsendelse af rykkerbreve den 19. maj 2004 sendt 159 breve til de bemyndigede uddannelsessteder, som vedrørte 976 støttelister, 160 selvbetjeningsansøgninger og 51 frigivelser, som ikke var behandlet inden for de givne frister. Antallet af rykkere faldt frem til sommerferien, med begyndte derefter at stige, idet der i denne periode ikke er medarbejdere til at varetage SU-administrationen på mange uddannelsessteder. Den første udsendelse af breve dækkede 60 % af de bemyndigede uddannelsessteder mod gennemsnitligt 26 % af uddannelsesstederne i efteråret. Med overvågningssystemet synes det klart, at uddannelsesstederne er blevet langt bedre til at få behandlet de forskellige områder inden for de givne frister. Dette gør sig især gældende med hensyn til behandlingen af støttelister.

Indkaldelse af sager

Det overordnede mål er, at SUstyrelsen årligt indkalder 400 sager. Kriterier for hvilke sagstyper, der indkaldes, kan variere.

Den indkaldelse af sager, som er foretaget i 2004, dækker 200 sager fra 20 forskellige uddannelsessteder, hvor der er truffet afgørelser om tildeling af SU med udeboendesatsen efter årsag 5 til 18-19-årige studerende i ungdomsuddannelser. Alle uddannelsessteder er ifølge SU-loven bemyndigede til at træffe denne afgørelse.

I gennemgangen af sagerne er der lagt vægt på både det SU-faglige og forvaltningsrettens krav til sagsoplysning, notatpligt m.v.

Nedenstående tabel viser resultatet af de gennemgåede sager efter uddannelsessted.

Uddannelsessted	Antal hjemkaldte sager	Antal modtagne sager	Tilstrækkelig dokumentation	Enig i skønnet
IBC Fredericia- Middelfart	10	10	10	10
Erhvervsskolerne Aars	10	10	6	5
Herning Handelsskole	10	10	6	6
Niels Brock	10	10	7	7
IBC Kolding	10	10	10	10
Horsens Handelsskole	10	10	4	4
Esbjerg Handelsskole	10	10	5	3
Erhvervsskolen Hamlet	10	10	3	0
EUC Lolland	10	10	2	1
CEUS	10	10	6	6
Handelsskolen i Randers	10	10	5	4
Køge Handelsskole	10	10	5	5
Nyborg Kerteminde Handelsskole	10	10	5	5
EUC Nord	10	9	1	0
Frederikshavns Handelsskole	10	10	5	2
Handelsgymnasium Mariager Fjord	10	8	3	0
Grenå Handelsskole	10	10	2	2
Holstebro Handelsskole	10	10	6	6
Handelsskolen Sjælland Syd	10	10	2	2
Haderslev Handelsskole	10	8	2	2
I alt	200	195	95	80

SUstyrelsen modtog 195 sager ud af 200. I 95 sager ansås dokumentationen for at være tilstrækkelig, hvilket svarer til 49 % af sagerne. I 100 sager fandt SUstyrelsen, at sagerne var utilstrækkeligt dokumenteret, hvilket svarer til 51 % af sagerne. I de 95 sager, hvor der var tilstrækkelig dokumentation, var SUstyrelsen enig i skønnet som lå til grund for afgørelserne i 84 % af sagerne (hvilket svarer til 41 % af samtlige sager). I 16 % af sagerne var SUstyrelsen uenig i skønnet som lå til grund for afgørelserne. I 1 sag opfyldte den studerende ikke de formelle krav til at modtage SU med udeboendesatsen.

Gennemgangen af de knapt 200 sager har givet et meget broget billede af uddannelsesstedernes administration af tildelingen af SU med udeboendesats efter årsag 5. En række af uddannelsesstederne har dog en ganske høj standard både med hensyn til ansøgningsprocedurer, dokumentationsniveau og afgørelse.

Der er imidlertid en stor andel af uddannelsessteder, hvor minimum halvdelen af sagerne ikke er oplyst tilstrækkeligt til, at SUstyrelsen kan vurdere rigtigheden af den afgørelse, der er truffet i sagen. SUstyrelsen har derfor i tilbagemeldingen til uddannelsesstederne henstillet til, at de pågældende uddannelsessteder tager såvel ansøgningsprocedurer som dokumentationskravet op til revision.

Det må dog anses som positivt, at SUstyrelsen er enig i uddannelsesstedets afgørelser i langt de fleste sager, hvor dokumentationen anses for tilstrækkelig.

Tilsynsbesøg med forudgående indkaldelse af sager

Den overordnede målsætning er, at SUstyrelsen årligt gennemfører 10-12 tilsynsbesøg.

- heraf gennemføres årligt 3 tilsynsbesøg på de 12 største uddannelsessteder målt efter antallet af støttemodtagere, hvilket sikrer, at hvert af disse får tilsynsbesøg hvert 4. år.
- der gennemføres årligt 6 tilsynsbesøg på de øvrige uddannelsessteder.
- der gennemføres yderligere 1-3 tilsynsbesøg på de uddannelsessteder, hvor der vurderes at være et særligt behov.

SUstyrelsen afholdte 10 tilsynsbesøg i 2004, hvoraf 3 besøg var på de 12 største uddannelsessteder (som i oversigten er markeret med *).

Uddannelsesstederne blev bedt om at indsende alt materiale på et antal sager inden for områder, som vurderes vanskelige at håndtere enten forvaltningsmæssigt eller SU-fagligt. Under besøgene blev sagerne gennemgået samt tillige en række andre områder, som er vigtige i forbindelse med SU-administrationen.⁴ Tilsynsbesøget følges op med en rapport, som afdækker de forskellige områder. Det er desuden fra 2005 aftalt, at alle rapporter sendes til Institutionsstyrelsen, som led i det samarbejde undervisningsministeriet har internt i forbindelse med tilsyn på institutionerne. Dette bliver institutionerne bekendtgjort med.

Markeringen i oversigten nedenfor viser, på hvilke områder SUstyrelsen har haft bemærkninger til administrationen på de besøgte uddannelsessteder i 2004.

	geografisk/ fysisk organisering	bemanding	arkivering	procedure for lister	studieaktivitet skontrol	ekspeditions- tid	behandling af støttelister	behandling af kontrollister	behandling af frigivelser	korrekt sag ift. SU-regler	korrekt sag ift. forv. ret	korrekt anvendelse af US2000
Københavns VUC		X		X							X	
Hillerød Handelsskole			X	X		X	X	X		X	X	
Aalborg Universitet *		X						X				
Aalborg Handelsskole						X	X					
Aalborg Tekniske Skole			X			X				X	X	
Roskilde Universitetscenter *		X		X						X	X	
Roskilde Tekniske Skole			X	X	X						X	
EUC MIDT		X	X		X					X	X	
Danmarks Tekniske Universitet *				X						X	X	
Frederiksborg Amts Sygeplejeskole			X								X	

⁴ Det drejer sig blandt andet om organiseringen og bemandingen, arkivering, studieaktivitetskontrol herunder "lister til kontrol af indskrivning og studieaktivitet", ekspeditionstider og behandling af støttelister, kontrollister samt frigivelsesprocedurer

Overordnet har det generelle billede af tilsynsbesøgene i 2004 været, at de store uddannelsessteder, som har været bemyndiget igennem en årrække, for de flestes vedkommende har en tilfredsstillende SU-administration og en korrekt sagshåndtering på alle niveauer. Billedet er lidt mere nuanceret for en stor del af de uddannelsessteder, som inden for de seneste år er blevet bemyndiget, primært erhvervsskoler, som SUstyrelsen igen i 2004 har haft fokus på ved udvælgelsen af uddannelsessteder til tilsynsbesøg. Flertallet af disse uddannelsessteder lever ikke op til forvaltningsrettens krav til sagsoplysning, notatpligt m.v., hvilket kan resultere i, at SUstyrelsen ikke kan vurdere sagerne i forhold til SU-reglerne.

Følgende giver en kort gennemgang af de områder, hvor SU-administrationen i forbindelse med tilsynsbesøgende har vist sig mangelfuld i 2004:

Arkivering:

I forbindelse med sagsgennemgangen på tilsynsbesøgene oplyser flere uddannelsessteder, at de har yderligere materiale, men at det ligger på elev-sagen eller i studievejlederens arkiver og ikke på SU-sagen, hvorfor materialet ikke er indsendt til SUstyrelsen. Det er ofte på erhvervsskolerne, at SUstyrelsen møder denne problemstilling. Her er der tradition for, at studievejledere træffer afgørelse om, hvorvidt studerende kan få udeboendesatsen efter årsag 5. De administrative medarbejdere, som tager sig af alt det praktiske i sagshåndteringen, får ikke baggrundsmaterialet for tildelingen, idet studievejlederne betragter det som fortrolige oplysninger.

En anden problemstilling i denne forbindelse består i, at der igennem en årrække er foretaget mange fusioner blandt erhvervsskolerne (fx mellem handelsskoler og tekniske skoler). Det betyder, at administrationen ofte ligger spredt på flere adresser, og at elev-administrationen ikke ligger sammen med SU-administrationen, hvilket kan give anledning til intern kommunikationssvigt.

Problematikken med at alt materiale vedrørende SU-sagen ikke er samlet et sted, giver mange uddannelsessteder vanskeligheder med hensyn til at overskue alle sagsakter. En problemstilling som mange uddannelsessteder er blevet bedt om at forholde sig til.

Procedurer ved godkendelse af støttelister og frigivelse i US2000:

Halvdelen af de besøgte uddannelsessteder fulgte ikke de procedurer, som gælder for godkendelse af støttelister og frigivelse i US2000. Dette er blevet påtalt på besøgene, og SUstyrelsen forventer, at procedurerne bliver fulgt for fremtiden.

Behandling af støttelister, kontrollister og frigivelser inden for de givne frister:

Der er kun 3 af de besøgte uddannelsessteder, som ikke har fået behandlet støttelister og kontrollister inden for de givne frister. Der synes, at være en positiv udvikling i retning af, at uddannelsesstederne får behandlet de forskellige områder rettidigt (jf. oversigt) hvilket formentlig kan tilskrives den elektroniske overvågning jf. beskrivelsen af drifts-overvågningen.

Sagsgennemgang:

Tilsynsbesøgene i 2004 har vist, at mange uddannelsessteder har en større eller mindre grad af mangelfuld håndtering af sagerne i forhold til forvaltningsretten.

- I flere sager har der ikke været tilstrækkelig dokumentation for tildelingen af fødselsrater og –klip. Det er ofte i den situation, hvor forældrene ikke er gift med hinanden, og hvor faderen søger om fødselsklip/ -rater.
- For en del uddannelsessteder gælder, at der ikke ligger en udregning af, hvorledes man er kommet frem til de tildelte dobbeltklip, og det fremgår heller ikke, hvem der har lavet udregningen (truffet afgørelsen).
- I nogle sager har der manglet dokumentation for det rådsarbejde, der har ført til tillæg af klip, og der mangler i denne forbindelse ligeledes en notering af forsinkelsen.
- I en del sager vedrørende tildelingen af satsen for udeboende efter årsag 5, har der helt eller delvist manglet dokumentation for den afgørelse som uddannelsesstederne har truffet.

I forbindelse med de nævnte mangler, har SUstyrelsen ved sagsgennemgangen kontrolleret, om de, som har fået fødselsklip/-rater, har fået et barn, om der er tildelt et korrekt antal dobbeltklip, og om de, som har fået udeboendesatsen, reelt har været udeboende i den pågældende periode.

De uddannelsessteder, som ikke har overholdt de forvaltningsretlige regler i sagsbehandlingen, er blevet bedt om ændre og tilrettelægge SU-administrationen, så denne del efterleves fremover.

Ganske få uddannelsessteder har udvist manglende forståelse af SU-reglerne. I de situationer, hvor det har været tilfældet, har det været i forbindelse med udregningen af dobbeltklip, fødselsklip/rater og frister.

I forhold til indberetning af støttetildelingen i støtte-systemet US2000 har SUstyrelsen kun fundet ganske få uhensigtsmæssigheder og fejl, hvilket må anses som tilfredsstillende.

Opsamling på SU-området

På SU-området er der etableret aktiviteter for 3 af de 4 områder tilsynet omfatter.

Fra medio maj 2004, er den del af tilsynet, som dækker *driftsovervågning*, understøttet systemmæssigt og omfatter støttelister, selvbetjeningsansøgninger og frigivelser. Vi har i den forbindelse erfaret, at overvågningen har haft en positiv effekt, idet langt flere uddannelsessteder får behandlet især støttelister inden for den fastsatte tidsramme.

Den del af tilsynet, som omfatter *indkaldelsen af sager*, har vist, at det er meget forskelligt, hvorledes uddannelsesstederne håndterer de skønsmæssige afgørelser vedrørende tildeling af satsen for udeboende efter årsag 5 til studerende under 20 år i ungdomsuddannelser. En del uddannelsessteder har en høj standard af SU-administrationen i forhold til håndteringen af forvaltningsretten og SU-reglerne. Der er imidlertid en stor andel af uddannelsesstederne, hvor sagerne er så utilstrækkeligt dokumenteret, at SUstyrelsen ikke har kunnet vurdere rigtigheden i forhold til SU-reglerne.

Den del af tilsynet, som dækker *tilsynsbesøg med forudgående indkaldelse af sager*, giver overordnet indtryk af, at de store uddannelsessteder, som har været bemyndiget igennem en årrække, for langt de flestes vedkommende har en tilfredsstillende SU-

administration og en korrekt sagshåndtering på alle niveauer. Anderledes forholder det sig med en række af de uddannelsessteder, som inden for de seneste år er blevet bemyndiget. SUstyrelsen har i denne forbindelse primært besøgt erhvervsskoler i 2004. Flertallet af disse uddannelsessteder lever ikke op til forvaltningsrettens krav til sagsoplysning, notatpligt m.v., hvilket kan resultere i, at SUstyrelsen ikke altid kan vurdere sagerne i forhold til SU-reglerne.

I det omfang det er muligt at vurdere, giver indkaldelsen af sager forud for tilsynsbesøgene indtryk af, at den decentrale administration foregår tilfredsstillende med hensyn til, at der ikke tildeles flere midler, end hvad der følger af reglerne på området. Det skal i denne sammenhæng tilføjes, at sagerne, som har været mangelfulde, efterfølgende i videst muligt omfang er kontrolleret.

SUstyrelsen har i gennem de sidste 3 års tilsynsvirksomhed erfaret, at der er nogle opfølgingsprocedurer, som skal forbedres. Det gælder især på følgende 2 områder:

1. Konkret opfølgning i forhold til uddannelsessteder, hvor der har været alvorlige svigt i administrationen.
2. Etablering af mere systematiske læringsprocesser med henblik på at tilrette vores instruks- og informationsvirksomhed ud fra erfaringer fra tilsynet.

Det er målet at iværksætte forbedringer for tilsynet fra 2006.

Tilsyn på SVU-området

Den tilsynsvirksomhed, der knytter sig til administrationen af SVU, adskiller sig på mange punkter fra den aktivitet, der er udviklet på SU-området. Dette er især foranlediget af, at det er SUstyrelsen, der træffer afgørelser vedrørende tildeling af statens voksen uddannelsesstøtte (SVU) til alle ansøgere. De eneste, der udover SUstyrelsen træffer afgørelser, er uddannelsesstederne, der træffer afgørelser om studieaktivitet. SVU-administratorernes opgave er alene at indberette oplysningerne i ansøgningskemaet til SVU-systemet, vejlede om SVU og opbevare ansøgningskemaerne.

SVU-kontorets tilsynsvirksomhed falder i 4 hovedgrupper:

- Driftsovervågning
- Uddannelsesstedernes kontrol med studieaktivitet
- Tilsyn med arbejdsløsheds-kassernes administration gennem revisionsprotokoller
- Tematiseret tilsyn

Driftsovervågning

SVU-kontorets driftsovervågning sker ved hjælp af forskellige kontrollister, herunder skal nævnes:

- hver uge kontrolleres via elektroniske kontrollister, at administratorerne har frigivet indtastede ansøgninger inden 8 dage. Hvis ikke, rykkes de pr. brev. Der blev i 2004 sendt 32 breve med meddelelsen om, at administrator ikke havde frigivet et varierende antal ansøgninger inden 8 dage.

- hver uge kontrolleres via elektroniske kontrollister sammenholdt med postlisten, at alle sager, der er markeret til særbehandling, også er indsendt fra administrator til styrelsen til afgørelse.
- efter hver udbetalingskørsel kontrolleres via kontrolliste, om der er sket særligt store udbetalinger til nogle støttemodtagere.
- efter hver udbetalingskørsel kontrolleres via kontrolliste, om flere personer/virksomheder har fået udbetalt støtte til samme konto.

Uddannelsesstedernes kontrol med studieaktivitet

Uddannelsesstedernes kontrol med studieaktiviteten sker på baggrund af en kontrolliste udsendt af SUstyrelsen. Denne liste udsendes kvartalsvis til kontrol af studieaktiviteten for de uddannelsessøgende, der modtager SVU. Uddannelsesstederne skal på baggrund heraf kontrollere, hvorvidt støttemodtagerne rent faktisk har deltaget i uddannelse i de perioder, hvor der er givet SVU. Er der uoverensstemmelse, der har relevans for tildelingen af SVU, giver uddannelsesstederne den relevante SVU-administrator besked herom.

SVU-kontoret etablerede denne kontrol fra og med 3. kvartal 2003. Vi kan konstatere, at uddannelsesstederne i høj grad har anvendt listen i 2004, idet indberetninger om de studerendes fravær fra uddannelse, udmelding m.m., ser ud til at være initieret af de lister, der udsendes fra styrelsen.

Revisionsprotokoller

Tilsynet med arbejdsløshedskassernes varetagelse af administrationen af SVU, sker på baggrund af den årlige revision, der foretages af en statsautoriseret revisor i henhold til bekendtgørelse nr. 311 af 3. maj 2001 om forvaltningsrevision af de anerkendte arbejdsløshedskassers varetagelse af opgaver ved administration af Statens voksendannelsestøtte (SVU).

Revisionsarbejdet gennemføres ved uanmeldte besøg, hvor der blandt andet foretages stikprøver af et antal sager. Revisionen omfatter således ikke en gennemgang af hele administrationen. Beretningen om den udførte revision indføres i revisionsprotokollen samt alle væsentlige forhold, der har givet anledning til bemærkninger. Det er på baggrund af disse bemærkninger og anbefalinger, at SUstyrelsen laver opfølgning og retter henvendelse til hver enkel arbejdsløshedskasse. Arbejdsløshedskasser med ingen eller mindre alvorlige bemærkninger, har fået en orientering om, at vi finder administrationen tilfredsstillende. Arbejdsløshedskasser med mere alvorlige bemærkninger eller gentagende bemærkninger har fået en orientering om, at vi har noteret bemærkningerne og, at vi forventer, at der bliver fulgt op på de forhold, der er bemærkninger til.

I forbindelse med denne årsrapport beskrives resultaterne af tilsynet af arbejdsløshedskassernes for både 2003 og 2004, eftersom resultaterne for 2003 ikke forelå ved afslutningen af seneste årsrapport.

SVU-kontoret modtog 34 revisionsprotokoller i såvel 2003 som 2004. Gennemgangen af bemærkningerne i de respektive protokoller for hvert år har vist, at der er relativt få bemærkninger til administrationen af SVU. Der var således ingen bemærkninger til administrationen af SVU for henholdsvis 23 arbejdsløshedskasser i 2003 og 25 arbejdsløshedskasser i 2004.

De bemærkninger, der er givet i såvel 2003 som 2004, berører gennemgående de samme forhold. Den mest gennemgående bemærkning vedrører overholdelse af 8 dages fristen for registrering af ansøgning om SVU. Dette forhold bliver der, som nævnt overfor, løbende holdt tilsyn med som en del af driftsovervågningen. Derudover er der følgende bemærkninger for begge årgange:

- Generelt telefoniske oplysninger om forbrugte orlovsperioder – og dermed ingen dokumentation.
- Tager ikke højde for forbrugte orlovsydelse modtaget i forbindelse med medlemskab af anden arbejdsløshedskasse.
- Manglende afkrydsning på ansøgningskema.
- Mangelfuld udfyldelse af elektronisk ansøgning.

Det kan i forbindelse med bemærkningerne om registrering af forbrugt orlovsydelse nævnes, at der fra 1. januar 2005 ikke længere skal fradrages forbrug af orlovsuger i forbindelse med en tildeling af SVU. Ovenstående bemærkninger herom har derfor ingen relevans for den fremtidige administration.

Af andre bemærkninger kan nævnes, at en enkelt arbejdsløshedskasse i 2003 fik en mindre betydelig bemærkning vedrørende en uhensigtsmæssig opbevaring af ansøgningerne. Flere revisorer har i deres revision for 2003 noteret sig, at der er fulgt op på bemærkninger fra tidligere år. Der er dog to arbejdsløshedskasser i 2004, der ikke har fulgt op på de samme anbefalinger, der var givet af revisor i de foregående 3 år.

For to arbejdsløshedskasser i 2003 og én arbejdsløshedskasse i 2004, er revisionen ikke sket som beskrevet i bekendtgørelse nr. 311 af 3. maj 2001 om forvaltningsrevision af de anerkendte arbejdsløshedskassers varetagelse af opgaver ved administration af statens voksenuddannelsesstøtte (SVU). Der i alle tilfælde rettet henvendelse til såvel arbejdsløshedskassen som den relevante revisor.

Tematiseret tilsyn

Sideløbende med ovenstående former for tilsyn, iværksætter SVU-kontoret tematiseret tilsyn. Det vil sige tilsyn, hvor SUstyrelsen går i dybden med forskellige problemstillinger, der dukker op, specielt i forbindelse med særbehandling af ansøgninger m.v.

Forskellige forhold kan begrunde, at der foretages ad hoc-tilsyn på bestemte områder. Det kan f.eks. være sager, der ser mistænkelige ud, sager med bemærkelsesværdigt store udbetalinger eller sager med stor tidsmæssig afstand mellem uddannelsesaktivitetens afholdelse og udbetalingen af støtte.

Det væsentligste tematiserede tilsyn i 2003 og 2004 har vedrørt tildelinger af SVU til meritpædagoguddannelsen. Det blev i 2003 konstateret, at uddannelsesstederne havde oplyst perioder som værende heltidstilrettelagt (og dermed SVU-berettigende), selvom der er tale om perioder, der var deltidstilrettelagt. Overordnet har denne problemstilling været drøftet med Uddannelses- og Institutionsstyrelsen ligesom der har været afholdt afklarende møde med Pædagogseminariernes Rektorforsamling. Vi har i 2004 fortsat opfølgningen af sager vedrørende meritpædagoguddannelsen, som vi igangsatte i 2003.

Dette tilsyn har haft mange konsekvenser. Styrelsen har trukket tilsagnet om støtte tilbage (med en passende frist for borgeren til at indstille sig på den nye afgørelse), hvilket har udløst mere end 400 klagesager. Sagen har været drøftet i Folketinget og er blevet løst ved, at undervisningsministeren har accepteret en fravigelse af reglerne i lov om åben uddannelse om heltidstilrettelæggelse, således at skolerne – i det omfang de har fejlvejledt de studerende, kan tilbyde heltidsuddannelse i større omfang end reglerne fastlægger. Alle sager er på det grundlag blevet genoptaget og støtten er på ny bevilget til de studerende.

Opsamling på SVU-området

Overordnet forekommer administratorers varetagelse af administrationen af SVU at være tilfredsstillende. Der er specifikt i forhold til a-kassernes administration sket en mindre forbedring i forhold til tidligere år. Antallet af a-kasser, der ikke får bemærkninger til administrationen er stigende, og antallet af a-kasser, der ikke reviderer i forhold til bekendtgørelsen er faldende. Uddannelsesstedernes kontrol med studieaktiviteten er blevet etableret, og forekommer at fungere. Det tematiserede tilsyn angående tildeling af SVU til meritpædagoguddannelserne som er en fortsat aktivitet fra 2003, er i 2004 blevet afsluttet.

Opsamling, SUstyrelsens tilsyn

Udover de tidligere nævnte behov for opfølgingsprocedurer, som skal etableres på SU-området, finder SUstyrelsen, at der er etableret et tilsyn, som på tilfredsstillende vis giver overblik over uddannelsesstedernes/medadministratorernes opgavevaretagelse. Tilsynet forventes samtidigt at bidrage til en positiv udvikling af den lokale administration – blandt andet også fordi tilsynet i et betydeligt omfang har karakter af en konstruktiv dialog.

Tilsynsaktiviteterne skal desuden ses i sammenhæng med, at SUstyrelsen i øvrigt har et ganske godt indblik i den lokale administration både i forbindelse med supportvirksomhed og i forbindelse med blandt andet behandling af klagesager og andre henvendelser fra støttemodtagere m.fl.