

Årsrapport for Styrelsen for
Statens Uddannelsesstøttes
eksterne tilsyn
2005

August 2006

INDLEDNING	3
TILSYN PÅ SU-OMRÅDET.....	3
STATISTISK OVERVÅGNING.....	3
DRIFTSOVERVÅGNING	3
INDKALDELSE AF SAGER	5
TILSYNSBESØG MED FORUDGÅENDE INDKALDELSE AF SAGER	5
OPSAMLING PÅ SU-OMRÅDET	8
TILSYN PÅ SVU-OMRÅDET.....	8
STATISTISK OVERVÅGNING.....	9
DRIFTSOVERVÅGNING	9
UDDANNELSESSTEDERNES KONTROL AF STUDIEAKTIVITET	10
ARBEJDSLØSHEDSKASSERNES ADMINISTRATION VIA REVISIONSPROTOKOLLER.....	10
TEMATISERET TILSYN	11
OPSAMLING PÅ SVU-OMRÅDET	14
TILSYN PÅ VEU-OMRÅDET	14
OPSAMLING, STYRELSEN FOR STATENS UDDANNELSESSTØTTES	
TILSYN	15

Indledning

Styrelsen for Statens Uddannelsesstøtte (styrelsen) varetager 4 administrationsområder, som består af statens uddannelsesstøtte (SU), statens voksenuddannelsesstøtte (SVU), voksen- og efteruddannelsesgodtgørelse (VEU-godtgørelse) og specialpædagogisk støtte (SPS). På SU-, SVU- og VEU-områderne er der en særlig ekstern tilsynsforpligtigelse jf. SU-, SVU- og VEU-loven (med tilhørende bekendtgørelser). Styrelsen har på SU- og SVU-områderne igennem en årrække ført tilsyn med uddannelsesstederne og medadministratorerne. Strategien for styrelsens tilsynsvirksomhed på VEU-området udvikles i løbet af 2006, jf. styrelsens resultatkontrakt med Undervisningsministeriets ledelse. Strategien forventes implementeret fra 1. januar 2007. På SPS-området findes også en forpligtelse for styrelsen til at føre tilsyn med uddannelsesstedernes administration. Dette er dog primært relevant, hvor styrelsen har udlagt afgørelseskompetence, hvilket p.t. ikke er tilfældet. Styrelsen planlægger dog i forbindelse med overtagelsen af amternes hidtidige opgaver på gymnasieskoler m.v. at udarbejde en samlet tilsynsstrategi på SPS-området i 2007.

Tilsyn på SU-området

Styrelsen har siden slutningen af 1990'erne givet flere og flere uddannelsessteder bemyndigelse til at varetage dele af SU-administrationen for egne studerende. Således bliver 80 % af støttemodtagernes SU i dag administreret decentralt på 289 uddannelsessteder. På SU-området er der siden 2002 gennemført en systematisk og målrettet tilsynsvirksomhed.

Tilsynskonceptet på SU-området omfatter følgende aktivitetstyper:

1. Statistisk overvågning
2. Driftsovervågning
3. Indkaldelse af sager
4. Tilsynsbesøg med forudgående indkaldelse af sager

Det tilsyn, som i 2005 er gennemført i forbindelse med tilsynsbesøg med forudgående indkaldelse af sager, dækker uddannelsessteder med 22 % af støttemodtagerne på de bemyndigede uddannelsessteder.

Statistisk overvågning

Datagrundlaget for denne del af tilsynet er til stede og bruges allerede i styrelsens statistiske produktion. Der mangler imidlertid at blive udviklet nogle statistiske værktøjer, som kan danne grundlag for en systematisk statistisk overvågning i det omfang, denne skal være rettet mod det enkelte uddannelsessteds løbende administration.

Driftsovervågning

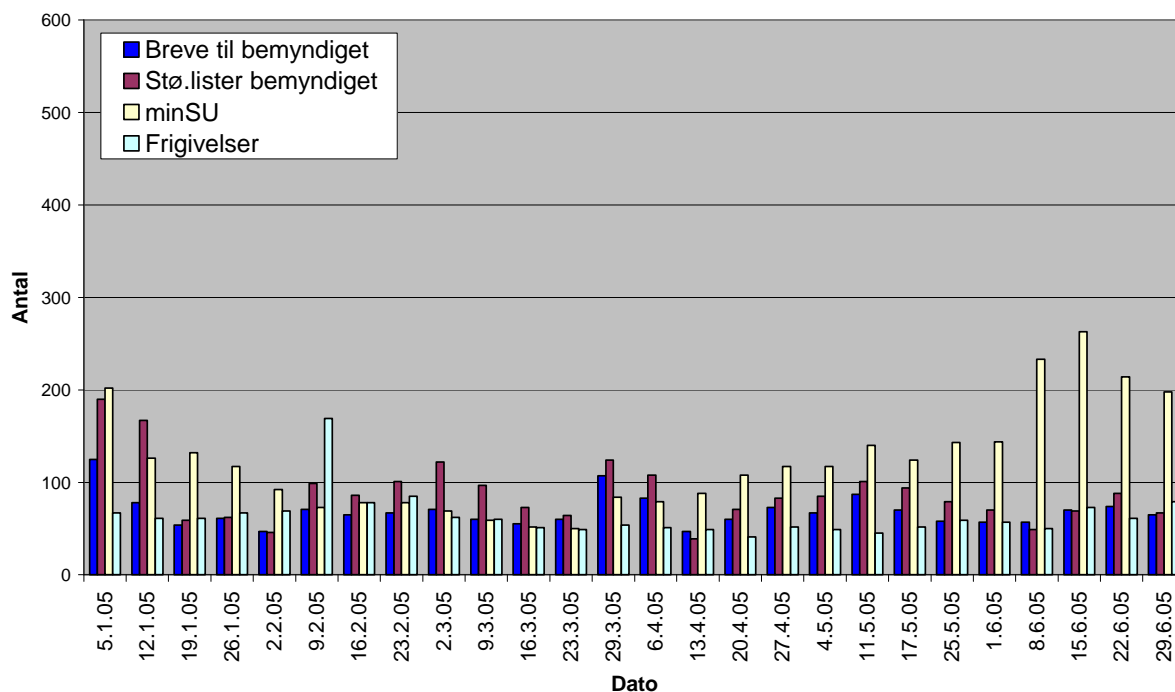
Styrelsen indhenter oplysninger om, hvorvidt uddannelsesstederne får behandlet deres støttelister¹, selvbetjeningsansøgninger² og frigivelser³ inden for en given frist. Fristen

¹ Støttelister: Ansøgninger, som indberettes i støtte-systemet US2000, kommer på støttelister og skal godkendes af 2 SU-medarbejdere. Dette er et krav fra Rigsrevisionen.

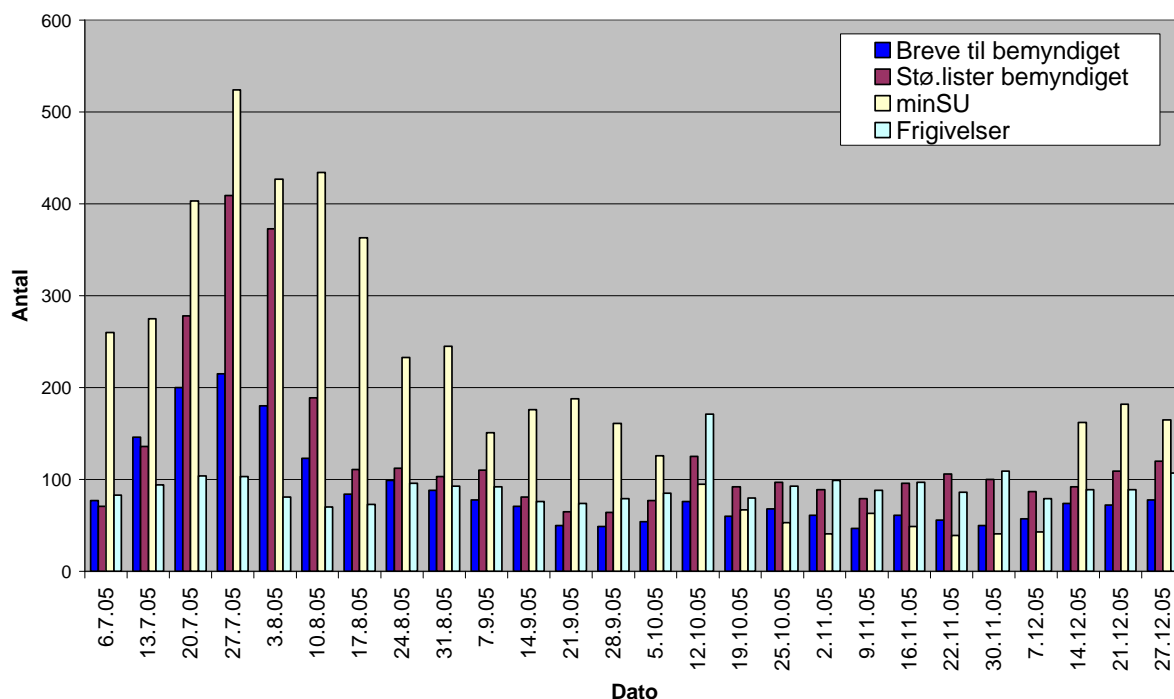
² Selvbetjeningsansøgninger: Ansøgninger, som indberettes via selvbetjeningssystemet minSU, får de bemyndigede uddannelsessteder på deres kontrollister. Ansøgningerne skal kontrolleres og udfyldes af skolen og efterfølgende opdateres.

for behandlingen af støttelister er 14 dage og 7 dage for selvbetjeningsansøgninger og frigivelser. Uddannelsesstederne får ugentligt tilsendt et brev, hvis fristerne ikke overholdes. De uddannelsessteder, som herefter fortsat forsømmer deres forpligtigelser, bliver kontaktet telefonisk. Styrelsen kontaktede i 2005 4 uddannelsessteder, som alle efterfølgende behandlede det forsømte.

Nedenstående tabel viser antallet af breve (rykkere) som styrelsen har sendt til de bemyndigede uddannelsessteder i 2005. Tabellen viser desuden hvor mange støttelister, selvbetjeningsansøgninger og frigivelser, der samlet mangler at blive behandlet:



³ Frigivelser: Der kan ske on-line ændringer i flere ajourføringsbilleder i US2000. En anden medarbejder skal frigive ændringen, før ændringen effektueres i systemet.



Tabellerne viser ligesom sidste år, at antallet af rykkere stiger i ferieperioderne, da der i disse perioder ikke er medarbejdere til at varetage SU-administrationen på mange uddannelsessteder. Gennemgående bliver der hver uge sendt omkring 75 rykkerbreve. Ved første udsendelse af rykkerbreve i 2004, blev der rykket for 976 støttelister som ikke var behandlet inden for den givne frist. Et sådan antal er der på intet tidspunkt blevet rykket for i 2005. Overvågningssystemet synes at være med til at sikre, at størstedelen af uddannelsesstederne får behandlet de forskellige områder inden for de givne frister.

Indkaldelse af sager

Det overordnede mål er, at styrelsen årligt indkalder 400 sager. Kriterier for hvilke sagstyper, der indkaldes, kan variere.

Styrelsen har i maj 2005 indkaldt 200 sager fra 20 forskellige uddannelsessteder, hvor der er truffet afgørelser om tildeling af SU med udeboendesatsen efter årsag 5 til 18-19-årige studerende i ungdomsuddannelser. Styrelsen har på grund af opgaver i forbindelse med kommunalreformen og regeringens velfærdsudspil ikke haft ressourcer til at færdiggøre gennemgangen af de indsendte sager og udarbejde en rapport.

Sagerne forventes at indgå i tilsynsvirksomheden for 2007.

Tilsynsbesøg med forudgående indkaldelse af sager

Den overordnede målsætning er, at styrelsen årligt gennemfører 10-12 tilsynsbesøg.

- heraf gennemføres årligt 3 tilsynsbesøg på de 12 største uddannelsessteder målt efter antallet af støttemodtagere, hvilket sikrer, at hvert af disse får tilsynsbesøg hvert 4. år.
- der gennemføres årligt 6 tilsynsbesøg på de øvrige uddannelsessteder.
- der gennemføres yderligere 1-3 tilsynsbesøg på de uddannelsessteder, hvor der vurderes at være et særligt behov.

Styrelsen afholdte 9 tilsynsbesøg i 2005, hvor af 4 besøg var på de 12 største uddannelsessteder (som i oversigten er markeret med *). Grundet de mange store uddannelsessteder samt det forhold at et uddannelsessted netop var fusioneret med to andre uddannelsessteder, fandt styrelsen at 9 besøg var tilstrækkelig til at opfylde målsætningen.

Uddannelsesstederne blev bedt om at indsende alt materiale på et antal sager inden for områder, som vurderes vanskelige at håndtere enten forvaltningsmæssigt eller SU-fagligt. Under besøgene blev sagerne gennemgået samt tillige en række andre områder, som er vigtige i forbindelse med SU-administrationen.⁴ Tilsynsbesøget følges op med en rapport, som afdækker de forskellige områder. Alle rapporter fra 2005, som vedrører institutioner som hører under undervisningsministeriet, er sendt til Institutionsstyrelsen, som led i det samarbejde ministeriet har internt i forbindelse med tilsyn på institutionerne.

⁴ Det drejer sig blandt andet om organiseringen og bemanningen, arkivering, studieaktivitetskontrol herunder "lister til kontrol af indskrivning og studieaktivitet", ekspeditionstider og behandling af støttelister, kontrollister samt frigivelsesprocedurer

Markeringen i oversigten nedenfor viser, på hvilke områder styrelsen har haft bemærkninger til administrationen på de besøgte uddannelsessteder i 2005.

	geografisk/ fysisk organisering	bemanding	arkivering	procedure for lister	studieaktivitet skontrol	ekspeditions- tid	behandling af støttelister	behandling af kontrollister	behandling af frigivelser	korrekt sag ift. SU-regler	korrekt sag ift. forv. ret korrekt	anvendelse af US2000
*				X								
*				X								
*												
		X				X	X			X	X	
			X			X		X		X	X	
	X		X			X				X	X	
*	X		X			X	X	X		X	X	
										X		X
			X		X	X				X	X	

Overordnet har det generelle billede af tilsynsbesøgene i 2005 været, at de store uddannelsessteder, som har været bemyndiget igennem en årrække, for de flestes vedkommende har en tilfredsstillende SU-administration og en korrekt sagshåndtering på alle niveauer. Der har dog været nogle misforståelser i forhold til godkendelsen af støttelister. Misforståelserne er elimineret og fremover behandles støttelisterne efter de forskrevne retningslinjer. Billedet er lidt mere nuanceret for de erhvervsskoler, som styrelsen i 2005 har udvalgt til tilsynsbesøg. De har alle større eller mindre mangler i forhold til forvaltningsrettens krav til sagsoplysning, notatpligt m.v., hvilket for de fleste uddannelsessteder betyder, at styrelsen ikke kan vurdere sagerne i forhold til SU-reglerne.

Følgende giver en kort gennemgang af de områder, hvor SU-administrationen i forbindelse med tilsynsbesøgende har vist sig mangelfuld i 2005:

Arkivering:

I forbindelse med sagsgennemgangen på tilsynsbesøgene oplyser flere uddannelsessteder, at de har yderligere materiale, men at det ligger på elev-sagen (brev om at støtten stoppes) eller i studievejlederens arkiver (baggrunden for at der er tildelt udeboendesats) og ikke på SU-sagen, hvorfor materialet ikke er indsendt til styrelsen. Det er ofte på erhvervsskolerne, at styrelsen møder denne problemstilling. Her er der tradition for, at studievejledere træffer afgørelse om, hvorvidt studerende kan få udeboendesatsen efter årsag 5. De administrative medarbejdere, som tager sig af alt det praktiske i sagshåndteringen, får ikke baggrundsmaterialet for tildelingen, idet studievejlederne betragter det som fortrolige oplysninger.

En anden problemstilling i denne forbindelse består i, at der igennem en årrække er foretaget mange fusioner blandt erhvervsskolerne (fx mellem handelsskoler og tekniske skoler). Det betyder, at administrationen ofte ligger spredt på flere adresser, og at elev-administrationen ikke ligger sammen med SU-administrationen, hvilket kan give anledning til intern kommunikationssvigt.

Problematikken med at alt materiale vedrørende SU-sagen ikke er samlet et sted, giver mange uddannelsessteder vanskeligheder med hensyn til at overskue alle sagsakter. En problemstilling som uddannelsesstederne er blevet bedt om at forholde sig til.

Procedurer ved godkendelse af støttelister og frigivelse i US2000:

Alle de besøgte institutioner i 2005 med undtagelse af 2 institutioner fulgte de procedurer, som gælder for godkendelse af støttelister og frigivelse i US2000. Dette er en positiv udvikling i forhold til sidst år hvor 5 institutioner ikke fulgte de gældende procedurer.

Sagsgennemgang:

Tilsynsbesøgene i 2005 har vist, at mange uddannelsessteder har en større eller mindre grad af mangelfuld håndtering af sagerne i forhold til forvaltningsretten.

- For nogle få uddannelsessteder gælder, at der ikke ligger en udregning af, hvorledes man er kommet frem til de tildelte dobbeltklip, og det fremgår heller ikke, hvem der har lavet udregningen (truffet afgørelsen).
- I en del sager vedrørende tildelingen af satsen for udeboende efter årsag 5, har der helt eller delvist manglet dokumentation for den afgørelse som uddannelsesstederne har truffet.
- Flere uddannelsessteder har ikke underrettet de studerende om, at de stopper støttetildelingen. Flere af de uddannelsessteder, som har underrettet de studerende, mangler imidlertid enten at begrunde afgørelsen, henvise til regler eller påføre klagevejledning.

I forbindelse med de nævnte mangler, har styrelsen ved sagsgennemgangen kontrolleret, om der er tildelt et korrekt antal dobbeltklip, og om de, som har fået udeboendesatsen, reelt har været udeboende i den pågældende periode.

De uddannelsessteder, som ikke har overholdt de forvaltningsretlige regler i sagsbehandlingen, er blevet bedt om at tilrettelægge SU-administrationen, så de efterleves fremover.

Ganske få uddannelsessteder har udvist manglende forståelse af SU-reglerne. I de situationer, hvor det har været tilfældet, har det været i forbindelse med udregningen af dobbeltklip, fødselsklip/rater og frister.

I forhold til indberetning af støttetildelingen i støtte-systemet US2000 har styrelsen kun fundet ganske få uhensigtsmæssigheder og fejl, hvilket må anses som tilfredsstillende.

Styrelsen har forsøgt at afhjælpe nogle af de oplyste mangler, og uddannelsesstederne har således siden august 2005 via SU-net haft adgang til et *hjælpekema til udregningen af dobbeltklip*. Styrelsen har desuden i november 2005 justeret den *særlige ansøgning om udeboendesatsen* samt *brev til de studerende når uddannelsen afbrydes*. Effekten af dette forventes at ville afspejle sig i de kommende års tilsynsvirksomhed.

Ud over ovennævnte tilsynsbesøg har styrelsen i 2005 desuden besøgt et unavngivet uddannelsessted, da styrelsen i gennem længere tid havde konstateret uhensigtsmæssigheder i SU-sagsbehandlingen. Uddannelsesstedet har forespørgselsadgang til US2000. Styrelsen valgte at gennemføre et ad hoc tilsyn, hvor

styrelsen i en periode gennemgik samtlige ansøgninger modtaget fra uddannelsesstedet inden de blev sendt til tastebureau.

Styrelsen kontaktede løbende uddannelsesstedet og drøftede de uhensigtsmæssigheder, som blev konstateret ved gennemgangen af ansøgningerne. Styrelsen afholdte afslutningsvis et møde med uddannelsesstedet, hvor problemstillingerne blev drøftet. SU-sagsbehandlingen er efterfølgende forbedret betydeligt.

Opsamling på SU-området

På SU-området er der etableret aktiviteter for 3 af de 4 områder tilsynet omfatter.

Den del af tilsynet, som dækker *driftsovervågning*, understøttes systemmæssigt og omfatter støttelister, selvbetjeningsansøgninger og frigivelser. Overvågningssystemet synes at være med til at sikre, at langt de fleste uddannelsesstederne får behandlet de forskellige områder inden for de givne frister.

Den del af tilsynet, som omfatter *indkaldelsen af sager* er igangsat men ikke afsluttet, da styrelsen ikke har haft ressourcer til at færdiggøre gennemgangen af de indsendte sager og udarbejde en rapport. Dette skyldes opgaver i forbindelse med kommunalreformen og regeringens velfærdsudspil. Sagerne forventes at indgå i tilsynsvirksomheden for 2007.

Den del af tilsynet, som dækker *tilsynsbesøg med forudgående indkaldelse af sager*, giver overordnet indtryk af, at de store uddannelsessteder, som har været bemyndiget igennem en årrække, har en tilfredsstillende SU-administration og en korrekt sagshåndtering. Anderledes forholder det sig med en række af de uddannelsessteder, som inden for de seneste år er blevet bemyndiget. Styrelsen har i denne forbindelse primært besøgt erhvervsskoler i 2005. De har alle større eller mindre mangler i forhold til forvaltningsrettens krav til sagsoplysning, notatpligt m.v., hvilket for en del uddannelsessteder betyder, at styrelsen ikke kan vurdere sagerne i forhold til SU-reglerne.

I det omfang, det er muligt at vurdere, giver indkaldelsen af sager forud for tilsynsbesøgene indtryk af, at den decentrale administration foregår tilfredsstillende med hensyn til, at der ikke tildeles flere midler, end hvad der følger af reglerne på området. Det skal i denne sammenhæng tilføjes, at sagerne, som har været mangelfulde, efterfølgende i videst muligt omfang er kontrolleret.

Styrelsen har i gennem de sidste 4 års tilsynsvirksomhed erfaret, at der er nogle opfølgingsprocedurer, som skal forbedres. Det gælder især på følgende 2 områder:

1. Konkret opfølgning i forhold til uddannelsessteder, hvor der har været alvorlige svigt i administrationen.
2. Etablering af mere systematiske læringsprocesser med henblik på at tilrette vores instruks- og informationsvirksomhed ud fra erfaringer fra tilsynet.

Det er målet at iværksætte forbedringer for tilsynet fra 2006. Styrelsen har dog allerede i 2005 tilrettet dele af instruks- og informationsvirksomhed ud fra erfaringerne fra tilsynet, hvilket forhåbentlig vil afspejle sig i de kommende års tilsynsvirksomhed.

Tilsyn på SVU-området

Den tilsynsvirksomhed, der knytter sig til administrationen af statens voksenuddannelsesstøtte (SVU), adskiller sig på mange punkter fra den aktivitet, der er udviklet på SU-området. Dette er især foranlediget af, at det er styrelsen, der træffer afgørelser vedrørende tildeling af SVU til alle ansøgere. De eneste, der udover styrelsen træffer afgørelser, er uddannelsesstederne, der træffer afgørelser om studieaktivitet. SVU-administratorernes opgave er alene at indberette oplysningerne i ansøgningsskemaet, og senere ændringer hertil, til SVU-systemet, vejlede om SVU og opbevare ansøgningsskemaerne.

Kontoret for Voksenuddannelsesstøtte varetager tilsynsvirksomheden, som falder i 5 hovedgrupper:

- Statistisk overvågning
- Driftsovervågning
- Uddannelsesstedernes kontrol af studieaktivitet
- Arbejdsløshedskassernes administration via revisionsprotokoller
- Tematiseret tilsyn

Statistisk overvågning

En del af datagrundlaget for denne del af tilsynet er til stede og bruges allerede i styrelsens statistiske produktion. Der mangler imidlertid fortsat at blive udviklet nogle statistiske værktøjer, som kan danne grundlag for en systematisk statistisk overvågning i det omfang, denne skal være rettet mod det enkelte uddannelsessted eller administrators løbende administration. Eksempelvis kunne den statistiske overvågning omhandle administratorernes ekspeditionstid for frigivelse af ansøgninger, samt uddannelsesstedernes indberetninger om studieophør/-inaktivitet på baggrund af støttekontrollister.

Driftsovervågning

Driftsovervågningen sker ved hjælp af kontrollister, som udskrives hver 7. eller 14. dag. Kontrollisterne bruges til at kontrollere, (1) at ansøgninger frigives inden for 8 dage, (2) at ansøgninger, der er markeret til særbehandling, indsendes til styrelsen inden for 8 dage, (3) at flere personer/virksomheder ikke har fået udbetalt støtte til samme konto, og (4) om der udbetales meget høje beløb.

Ad 1) Hver 14. dag kontrolleres ved hjælp af kontrollisten "Frigiv Ansøgning", at ansøgninger frigives inden for 8 dage. Hvis ikke, rykkes SVU-administratorerne pr. brev. Der blev i 2005 rykket for 218 sager, hvilket er en stigning på 48 sager i forhold til 2004.

Ad 2) Kontrollisterne "Frigiv Ansøgning" og "Faglært" danner grundlag for kontrollen af at ansøgninger, der er markeret til særbehandling, indsendes til styrelsen inden for 8 dage. Der kontrolleres ugentligt.

Det er ofte sager der sendes til særbehandling, der giver anledning til tematiseret tilsyn (jf. nedenfor), fordi styrelsen herigennem opdager, hvis fx uddannelsesstederne giver ukorrekte oplysninger om uddannelserne (heltid og uddannelsesperioder).

- Ad 3) Efter hver udbetalingskørsel kontrolleres via kontrolliste, om flere personer/virksomheder har fået udbetalt støtte til samme konto.
- Ad 4) Hver tirsdag kontrolleres via kontrolliste, at udbetaling af særligt høje beløb er korrekt.

Uddannelsesstedernes kontrol af studieaktivitet

Uddannelsesstederne træffer afgørelse om studieaktivitet, hvilket har betydning for retten til at modtage SVU. Støttelister sendes til uddannelsesstederne efter hver støtteberegning, der foretages om fredagen, samtidig med støttelisterne til arbejdsgivere.

Styrelsen udsender kvartalsvis støttekontrollister til kontrol af studieaktiviteten for de uddannelsessøgende, der modtager SVU. Uddannelsesstederne skal på baggrund heraf kontrollere, hvorvidt støttemodtagerne rent faktisk har deltaget i uddannelse i de perioder, hvor der er givet SVU. Er der uoverensstemmelse, der har relevans for tildelingen af SVU, giver uddannelsesstederne den relevante SVU-administrator besked herom. For 2005 blev der i alt udsendt 949 støttekontrollister, omfattende i alt 24.576 støttemodtagere.

Styrelsen kan konstatere, at uddannelsesstederne i høj grad anvender støttekontrollisterne, idet der kan noteres en stigning i indberetningen om inaktivitet (herunder afbrud af uddannelse) efter udsendelse af listerne. Styrelsen kontrollerer ikke systematisk, hvem der foretager flest indberetninger på baggrund af støttekontrollisterne. Styrelsen reagerer overfor uddannelsesstederne, når styrelsen skal rejse krav af en vis størrelse pga. den sene tilbagemelding.

Arbejdsløshedskassernes administration via revisionsprotokoller

Tilsynet med arbejdsløshedskassernes varetagelse af administrationen af SVU, sker på baggrund af den årlige revision, der foretages af en statsautoriseret revisor i henhold til bekendtgørelse nr. 311 af 3. maj 2001 om forvaltningsrevision af de anerkendte arbejdsløshedskassers varetagelse af opgaver ved administration af statens voksenuddannelsesstøtte (SVU).

Sædvanlig revision gennemføres, herunder ved uanmeldte besøg, hvor der blandt andet foretages stikprøver af et antal sager. Mindst 1 gang årligt foretages uanmeldt eftersyn. Revisionen omfatter således ikke en gennemgang af hele administrationen. Beretningen om den udførte revision indføres i revisionsprotokollen samt alle væsentlige forhold, der har givet anledning til bemærkninger. Det er på baggrund af disse bemærkninger og anbefalinger, at styrelsen laver opfølgning og retter henvendelse til hver enkel arbejdsløshedskasse.

Kontoret for Voksenuddannelsesstøtte modtog 31 revisionsprotokoller for 2005. Heraf var der ingen bemærkninger til administrationen af SVU for 24 arbejdsløshedskasser. Samlet set er der derfor relativt få bemærkninger til administrationen af SVU. Niveaueet for 2005 svarer nogenlunde til 2004, hvor der ud af 34 revisionsprotokoller ikke var bemærkninger til administrationen for 25 arbejdsløshedskasser.

Bemærkningerne til arbejdsløshedskassernes administration af SVU i 2005 vedrører primært to forhold. For det første overholdelsen af 8-dages fristen for frigivelse/videresendelse af ansøgning om SVU, hvilket også var den mest gennemgående bemærkning for 2004. Overholdelsen af 8-dages fristen bliver der løbende holdt tilsyn med som en del af driftsovervågningen. For det andet mangelfuld

påtegning af ansøgningsskemaet ved modtagelse, som fx manglende administratorkode eller stempel.

For tre arbejdsløshedskasser havde revisor de samme bemærkninger for 2005 som for 2004. Disse bemærkninger var ikke af alvorlig karakter.

Alle arbejdsløshedskasser har fået en tilbagemelding fra styrelsen. Arbejdsløshedskasser med bemærkninger har fået en orientering om, at styrelsen har noteret sig revisors bemærkninger, og at styrelsen ser frem til at modtage et anmærkningsfrit protokollat for 2006. Der var ingen alvorlige bemærkninger til arbejdsløshedskassernes administration.

På baggrund af besøg fra Rigsrevisionen har der været øget fokus på kravene til revisionen af arbejdsløshedskassernes administration af SVU. For 8 arbejdsløshedskasser lever revisionen ikke fuldt ud op til kravene, som beskrevet i bekendtgørelse nr. 311 af 3. maj 2001 om forvaltningsrevision af de anerkendte arbejdsløshedskassers varetagelse af opgaver ved administration af statens voksenuddannelsesstøtte (SVU) (revisionsbekendtgørelsen) og bekendtgørelse nr. 1537 af 22. december 2004 om statsautoriserede og registrerede revisorers erklæringer mv. Kravene består bl.a. i at det tydeligt skal fremgå af protokollatet,

- 1) om revisor opfylder de i lovgivningen indeholdte habilitetsbetingelser,
- 2) om revisor under sin revision har modtaget alle de oplysninger, der er anmodet om,
- 3) om revisor har opnået en begrundet overbevisning om, at administrationen er udført i overensstemmelse med gældende regler og
- 4) at revisionen er foretaget i overensstemmelse med revisionsbekendtgørelsen.

Desuden henstiller styrelsen, at beretningen om SVU sker ved, at der udarbejdes et særskilt revisionsprotokollat for administrationen af SVU.

Beretningen skal ligeledes, jf. § 8, stk. 4 i revisionsbekendtgørelsen, affattes i overensstemmelse med kravene i Erhvervs- og Selskabsstyrelsens til enhver tid gældende bekendtgørelse om statsautoriserede og registrerede revisorers erklæringer mv. (erklæringsbekendtgørelsen).

Der er i de 8 tilfælde rettet henvendelse til arbejdsløshedskassen og den relevante revisor. Styrelsen orienterer om de punkter, hvor kravene ikke er opfyldt, og meddeler, at styrelsen forventer at protokollatet fremover bliver udarbejdet i overensstemmelse med kravene i revisionsbekendtgørelsen, og at der udarbejdes særskilt protokollat for administrationen af SVU.

Tematiseret tilsyn

Sideløbende med ovenstående former for tilsyn, iværksætter Kontoret for Voksenuddannelsesstøtte tematiseret tilsyn. Det vil sige tilsyn, hvor styrelsen går i dybden med forskellige problemstillinger, der dukker op, specielt i forbindelse med særbehandling af ansøgninger m.v.

Forskellige forhold kan begrunde, at der foretages ad hoc-tilsyn på bestemte områder. Det kan f.eks. være sager, der ser mistænkelige ud, sager med bemærkelsesværdigt store udbetalinger eller sager med stor tidsmæssig afstand mellem uddannelsesaktivitetens afholdelse og udbetalingen af støtte.

I 2005 har kontoret desuden færdiggjort genopretningen af bevillingerne til meritpædagogerne og meritlæreruddannelsen, som var udløst af det tematiserede tilsyn i 2003 og 2004.

Derudover har kontoret koncentreret sig om to temaer på SVU-området:

- 1) Ingen ret til SVU i sommerferieperioder, hvor uddannelsesstedet holder lukket
- 2) Kun ret til SVU til den dag, uddannelsen afsluttes

Ad 1) Ingen ret til SVU i sommerferieperioder, hvor uddannelsesstedet holder lukket

Der er ikke ret til SVU i længere ferieperioder, hvor uddannelsesstedet holder lukket. Det følger modsætningsvis af § 28 i SVU-bekendtgørelsen (bekendtgørelse nr. 797 af 18. august 2005):

§ 28. Styrelsen kan se bort fra afbrydelser i undervisningen i forbindelse med kortere ordinære ferieperioder og andre kortere afbrydelser i perioder, hvor der ikke gennemføres undervisning, hvis den uddannelsessøgende ikke genoptager sit arbejde under afbrydelsen.

Styrelsen har konstateret, at en del uddannelsessteder inddrog sommerferieperioderne som en del af uddannelsesperioden, hvilket udløste uberettiget bevilling af SVU. I sådanne sager har styrelsen krævet SVU'en tilbagebetalt for sommerferieperioden. Støttemodtageren har klaget over afgørelsen til Ankenævnet for Uddannelsesstøtten, der har ændret styrelsens afgørelse med den begrundelse, at støttemodtageren ikke kunne anses for at have været i ond tro om retten til SVU.

Styrelsen har fulgt op på problemstillingen på 3 måder:

- 1) Instruksen for uddannelsesstedernes udfyldelse af ansøgningskemaet er blevet klargjort på SVU-net, fx:

”Felt 55	<p>Felt 55 bruges, hvis der søges SVU til uddannelsesforløb, der ikke omfatter afgangprojekt i videreuddannelsessystemet for voksne. Er der tale om et sådant afgangprojekt, udfyldes felt 58 i stedet. Uddannelsesperioderne i felt 55 og 58 må derfor ikke være overlappende.</p> <p>I felt 55 skal du oplyse uddannelsens art, omfang og varighed.</p> <p>Uddannelsesperioden</p> <p>Du skal oplyse nøjagtigt hvilke uddannelsesperioder, der søges om SVU. Du skal også skrive, hvor mange uger. Perioden mellem start- og sluttidspunktet skal svare til det antal uger, der anføres. Perioden må derfor ikke indeholde for eksempel efterårsferie, hvis der ikke søges SVU hertil. Så må der anføres to perioder, afbrudt af efterårsferien.</p> <p>Hvis der søges SVU til flere perioder end de 5, der er plads til, kan du vedlægge dette bilag til ansøgningen med de resterende perioder.</p> <p>Den uddannelsessøgende kan vælge at få SVU ved kortere afbrydelser af en sammenhængende undervisningsperiode, hvor uddannelsesstedet har lukket. Det er en betingelse, at man ikke genoptager sit arbejde under afbrydelsen. Typisk vil der være tale om at give støtte i kortere ferieperioder, for eksempel vinterferie eller påskeferie. Man kan ikke få SVU i længere ferieperioder som for eksempel sommerferieperioder.</p> <p>Man kan få SVU til prøveforberedelse og til deltagelse i prøve, hvis man</p>
----------	---

	deltager i en uddannelse, som ifølge lov eller regler fastsat i medfør af lov omfatter prøve.”

- 2) Styrelsen har tilrettet indholdet af de støtte meddelelser, der sendes til ansøgerne, således at det heraf tydeligt fremgår, at de ikke har ret til SVU i sommerferieperioder, hvor uddannelsesstedet holdet lukket:

”Vi gør opmærksom på, at du har pligt til at give oplysning om længere perioder, hvor uddannelsesstedet har lukket, fx sommerferie – i disse perioder har du ikke ret til SVU. Du har derimod ret til SVU i kortere ferieperioder og andre kortere afbrydelser i undervisningen, hvor uddannelsesstedet har lukket.”

- 3) Styrelsen har indført en edb-kontrol: Da problemet så ud til at være af ikke ubetydelig størrelse, er der i 2005 udviklet en ekstra kontrol i SVU-edb-systemet. Kontrollen virker sådan, at en ansøgning, der indeholder en uddannelsesperiode, der går ind i juli måned, tvinges til særbehandling i styrelsen. Dvs. at ansøgningen ikke kan udløse en bevilling, før styrelsen har modtaget og behandlet ansøgningen.

Det har betydet, at styrelsen må anvende ekstra ressourcer på behandling af en række sager af denne ansøgningstype, men har samtidig været med til at kvalitetssikre bevillingen af SVU.

Ad 2) Kun ret til SVU til den dag, uddannelsen afsluttes

I 2005 konstaterede styrelsen, at visse uddannelsessteder – typisk de, der udbyder videregående uddannelser, anfører 30/6 hhv. 31/1 som slutdato for uddannelsesforløb, selvom slutdatoen (sidste eksamensdag) ikke er fastsat endnu. I de aktuelle sager har styrelsen anmodet hvert enkelt uddannelsessted om at indsende en oversigt over alle studerende på det pågældende hold. På grundlag heraf har styrelsen indkaldt alle SVU-ansøgninger fra de forskellige administratorer, hvorefter styrelsen har korrigeret bevillingen.

Den generelle opfølgning er derefter sket på 2 måder:

- 1) Styrelsen har præciseret instruks på SVU-net:

”Felt 55 Uddannelsens start- og sluttidspunkt Der gives kun SVU i perioder, hvor den uddannelsessøgende er i gang med uddannelsen. Det vil sige, at man tidligst kan få SVU fra den dag uddannelsen begynder, og højst indtil uddannelsen slutter. Der gives således ikke SVU fra ugens begyndelse, hvis uddannelsen begynder midt i en uge eller til ugens udgang, hvis uddannelsen slutter midt i en uge. Der kan højst gives SVU til sidste undervisningsdag. Er der herefter ret til støtte til prøve og prøveforberedelse, kan der højst gives støtte til sidste eksamensdag. Hvis I ikke har fastsat eksamensdatoerne når ansøgningen om SVU udfyldes, er det sidste undervisningsdato, der skal anføres. Når eksamensdatoerne er fastsat, kan der indsendes en ansøgning om ændring af
----------	--

	<p>støtteperioden.</p> <p>Ved uddannelsesforløb, der er sammensat af flere uddannelser er der først ret til SVU, når der er tale om heltidsuddannelse under hele forløbet. Består et uddannelsesforløb på et år for eksempel af to deltidsuddannelser med et omfang af ½ årsværk på hver uddannelse, er der først tale om heltidsuddannelse fra det tidspunkt hvor begge uddannelser er i gang, ligesom der ikke længere er tale om heltidsundervisning fra det tidspunkt hvor den ene uddannelse er sluttet.</p> <p>Hvis der er tale om en ansøgning fra en ledig, har vedkommende kun ret til SVU i 6 uger inden for de første 12 måneders/6måneders sammenlagte ledighed. Du må derfor højst opgive en uddannelsesperiode på 6 uger.”</p>
--	--

2) Styrelsen har i januar 2006 udsendt en generel præcisering pr. mail til alle uddannelsessteder med videregående uddannelser.

Opsamling på SVU-området

Samlet set må administratorernes varetagelse af administrationen af SVU betragtes som værende tilfredsstillende. Antallet af arbejdsløsheds-kasser, der får bemærkninger til administrationen er på samme niveau som i 2004. Bemærkningerne til de pågældende 7 arbejdsløsheds-kasser er ikke af alvorlig karakter. På baggrund af besøg fra Rigsrevisionen har der været øget fokus på kravene til revisionen af arbejdsløsheds-kassernes administration af SVU. For 8 arbejdsløsheds-kasser lever revisionen ikke fuldt ud op til kravene, som beskrevet i revisionsbekendtgørelsen. Der er i de 8 tilfælde rettet henvendelse til arbejdsløsheds-kassen og den pågældende revisor. Der bør fortsat være øget fokus på kravene til revisionsprotokollerne for 2006. Det tematiske tilsyn for 2005 har været koncentreret om to temaer. For det første, at der ikke er ret til SVU i sommerferien. For det andet, at der kun er ret til SVU til den dag, uddannelsen afsluttes.

Tilsyn på VEU-området

Den 1. juli 2005 overtog styrelsen det overordnede regelansvar for VEU-godtgørelse (voksen- og efteruddannelsesgodtgørelse) og befordingstilskud.

A-kasserne varetager administrationen for de forsikrede ansøgere vedkommende, mens styrelsen administrerer ordningerne for de ansøgere, der ikke er forsikrede i en a-kasse, i samarbejde med en række bemyndigede uddannelsessteder.

Styrelsens overordnede opgave er dels at vejlede uddannelsessteder og a-kasser om reglerne dels at vejlede uddannelsesstederne om administrationen.

Uddannelsesstederne træffer alle afgørelser om bevilling af VEU-godtgørelse og befordingstilskud til ansøgere, der ikke er forsikrede i en a-kasse, mens styrelsen sørger for udbetalingen.

Det er styrelsen, som fører tilsyn med uddannelsesstedernes administration, herunder tilsyn med uddannelsesstedernes afgørelser, og behandler klager over samme. Undervisningsministeriet fører tilsyn med a-kassernes administration.

Klager over afgørelser truffet af uddannelsesstederne, stiles til styrelsen og indgives til uddannelsesstedet. Klager over afgørelser truffet af styrelsen, stiles til Arbejdsmarkedets Ankenævn, og indgives til styrelsen.

I 2005 er der indgivet 25 klager til behandling i styrelsen. Heraf er der indgivet 4 klager til styrelsen over uddannelsesstedernes afgørelser.

Strategien for styrelsens tilsynsvirksomhed på VEU-området udvikles i løbet af 2006, jf. styrelsens resultatkontrakt med Undervisningsministeriets ledelse. Strategien forventes implementeret fra 1. januar 2007.

Opsamling, Styrelsen for Statens Uddannelsesstøttes tilsyn

Udover de tidligere nævnte behov for opfølgingsprocedurer på SU-området, som allerede i et vist omfang er påbegyndt, finder styrelsen, at der er etableret et tilsyn, som giver os et godt overblik over uddannelsesstedernes/medadministratorernes opgavevaretagelse.

Tilsynsaktiviteterne skal desuden ses i sammenhæng med, at styrelsen i øvrigt har et ganske godt indblik i den lokale administration både i forbindelse med supportvirksomhed og i forbindelse med blandt andet behandling af sager til særbehandling og behandling af klagesager samt andre henvendelser fra støttemodtagere m.fl.