



||||| STATENS
UDDANNELSESSTØTTE

STYRELSEN FOR
STATENS
UDDANNELSESSTØTTE

SU-KONTORET

dato 27. juni 2008
ref. bs
j.nr. 2008-4225- Årsrapport
2007

Årsrapport for Styrelsen for Statens Uddannelsesstøttes eksterne tilsyn 2007

juni 2008

| | |
|---|-----------|
| INDLEDNING | 3 |
| TILSYN PÅ SU-OMRÅDET | 3 |
| STATISTISK OVERVÅGNING | 4 |
| DRIFTSOVERVÅGNING | 4 |
| INDKALDELSE AF SAGER | 6 |
| TILSYNSBESØG MED FORUDGÅENDE INDKALDELSE AF SAGER | 7 |
| OPSAMLING PÅ SU-OMRÅDET | 9 |
| TILSYN PÅ SVU-OMRÅDET | 10 |
| STATISTISK OVERVÅGNING | 10 |
| DRIFTSOVERVÅGNING | 11 |
| INDKALDELSE AF SAGER | 11 |
| TILSYNSBESØG | 13 |
| UDDANNELSESSTEDERNES KONTROL AF STUDIEAKTIVITET | 14 |
| ARBEJDSLØSHEDSKASSERNES ADMINISTRATION VIA REVISIONSPROTOKOLLER | 14 |
| TEMATISERET TILSYN | 14 |
| OPSAMLING PÅ SVU-OMRÅDET | 15 |
| TILSYN PÅ VEU-OMRÅDET | 15 |
| STATISTISK OVERVÅGNING | 16 |
| DRIFTSOVERVÅGNING | 16 |
| INDKALDELSE AF SAGER OG TILSYNSBESØG | 17 |
| UDDANNELSESSTEDERNES KONTROL AF STUDIEAKTIVITET | 17 |
| OPSAMLING, STYRELSEN FOR STATENS UDDANNELSESSTØTTES TILSYN | 18 |

Indledning

Styrelsen for Statens Uddannelsesstøtte (styrelsen) varetager 4 administrationsområder, som består af statens uddannelsesstøtte (SU), statens voksenuddannelsesstøtte (SVU), godtgørelse til erhvervsrettet voksen- og efteruddannelse (VEU-godtgørelse) og specialpædagogisk støtte (SPS). På SU-, SVU- og VEU-områderne er der en særlig ekstern tilsynsforpligtigelse jf. SU-, SVU- og VEU-loven (med tilhørende bekendtgørelser). Styrelsen har på SU- og SVU-områderne igennem en årrække ført tilsyn med uddannelsesstederne og medadministratorerne. Strategien for styrelsens tilsynsvirksomhed på VEU-området er blevet udviklet i løbet af 2006, jf. styrelsens resultatkontrakt med Undervisningsministeriets ledelse. På SPS-området findes også en forpligtelse for styrelsen til at føre tilsyn med uddannelsesstedernes administration. Dette er dog primært relevant, hvor styrelsen har udlagt afgørelseskompetence, hvilket på nuværende tidspunkt ikke er tilfældet. Styrelsen planlægger dog at udarbejde en samlet tilsynsstrategi på SPS-området i 2008.

Styrelsen har desuden ansvaret for to befordringsgodtgørelsesordninger. Ordningen for de videregående uddannelser er tæt integreret med SU-ordningen og udgør ikke et område, hvor det er relevant at føre tilsyn med uddannelsesstederne.

Ordningen for ungdomsuddannelserne startede 1. januar 2007. Både trafikelskaber og uddannelsessteder indgår i administrationen, der løbende er blevet tilpasset. I april 2008 blev der indført et selvbetjeningssystem der har resulteret i en ny opgavefordeling, og med virkning fra 1. august 2008 er der indført en ny fleksibel ordning for visse uddannelsessøgende. Styrelsen overvåger løbende driften, herunder at uddannelsesstederne inden for 7 dage får ekspederet indkomne ansøgninger (samme system som med minSU). Styrelsen planlægger ikke umiddelbart yderligere tiltag. Den nye fleksible ordning administreres af uddannelsesstederne. Uddannelsesstederne indrapporterer hvert kvartal en refusionsanmodning som udbetales af styrelsen. Efter årets udløb udarbejder uddannelsesstederne en endelig opgørelse af årets refusionsbeløb, som attesteres af en ekstern revisor.

Tilsyn på SU-området

Styrelsen har siden slutningen af 1990'erne givet flere og flere uddannelsessteder bemyndigelse til at varetage dele af SU-administrationen for egne studerende. Således bliver 82 % af støttemodtagernes SU i dag administreret decentralt på ca. 321 uddannelsessteder. På SU-området er der siden 2002 gennemført en systematisk og målrettet tilsynsvirksomhed.

Tilsynskonceptet på SU-området omfatter følgende aktivitetstyper:

1. Statistisk overvågning
2. Driftsovervågning

3. Indkaldelse af sager
4. Tilsynsbesøg med forudgående indkaldelse af sager

Statistisk overvågning

Datagrundlaget for denne del af tilsynet er til stede og bruges allerede i styrelsens statistiske produktion. Der har imidlertid skullet udvikles nogle statistiske værktøjer, som kan danne grundlag for en systematisk statistisk overvågning i det omfang, denne skal være rettet mod det enkelte uddannelsessteds løbende administration.

En del af denne aktivitet er påbegyndt udviklet i 2007, hvor der blev udarbejdet forslag til et område, hvor styrelsen kan følge udviklingen og sætte ind, hvis der sker afvigelser fra gennemsnittet. Det er et værktøj, hvor styrelsen kan følge udviklingen af tildelingen af udeboendesatsen for de unge under 20 år i ungdomsuddannelser. Det påregnes, at programmet er udviklet i løbet af efteråret 2008 og herefter kan tages i brug.

Driftsovervågning

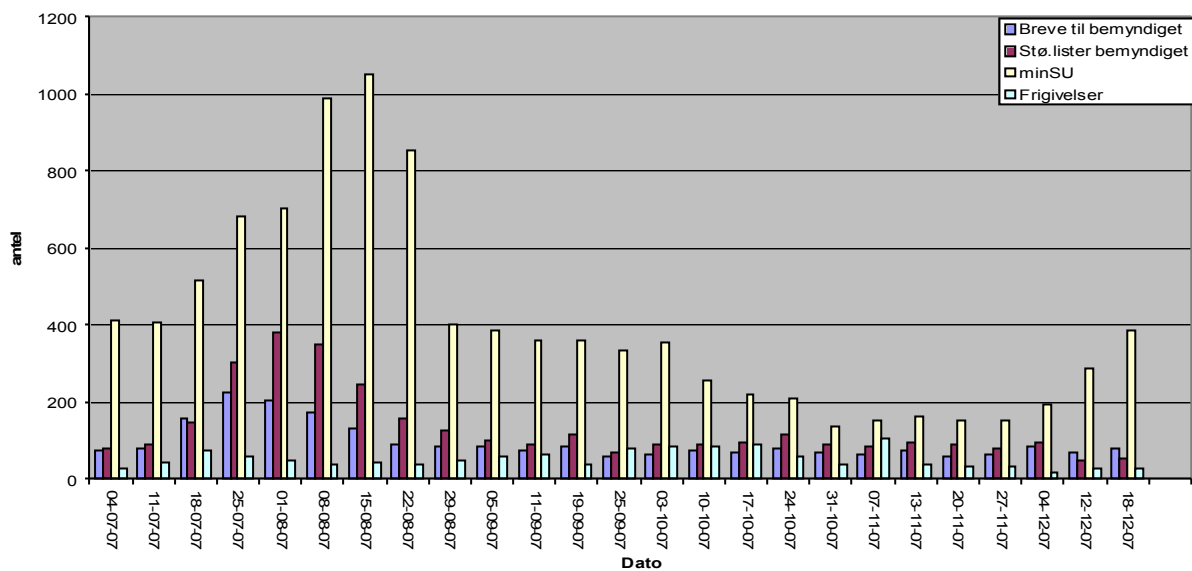
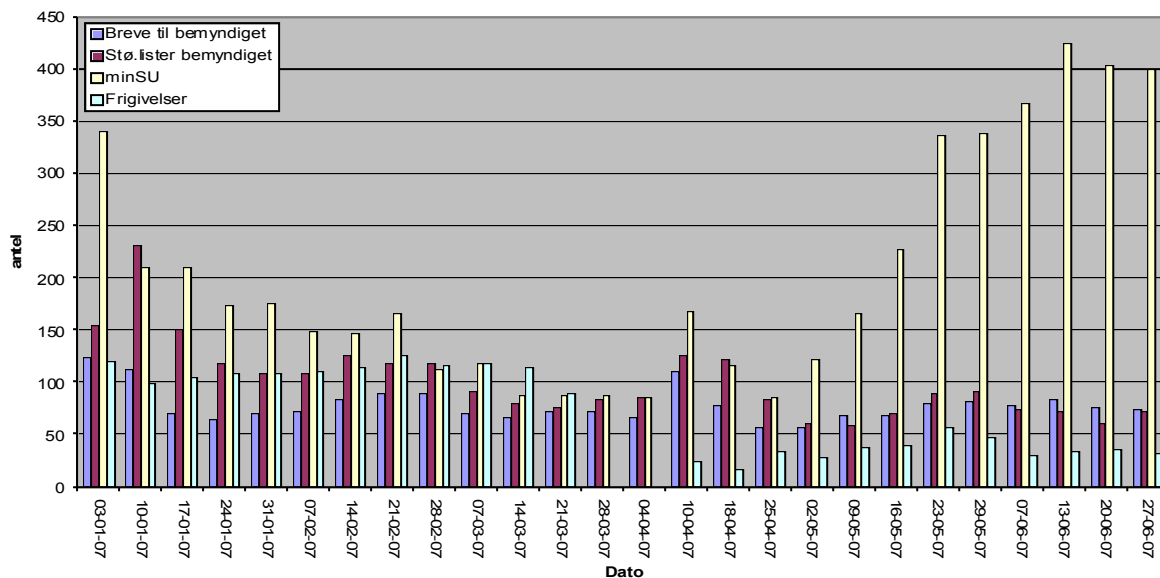
Styrelsen indhenter oplysninger om, hvorvidt uddannelsesstederne får behandlet deres støttelister¹, selvbetjeningsansøgninger² og frigivelser³ inden for en given frist. Fristen for behandlingen af støttelister er 14 dage og for selvbetjeningsansøgninger og frigivelser er den 7 dage. Uddannelsesstederne får ugentligt tilsendt et brev, hvis fristerne ikke overholdes. De uddannelsessteder, som herefter fortsat forsømmer deres forpligtigelser, bliver kontaktet telefonisk. Styrelsen kontaktede 7 uddannelsessteder i 2007, som alle efterfølgende behandlede de forsømte støttelister mv.

Tabellen på næste side viser antallet af breve (rykkere), som styrelsen har sendt til de bemyndigede uddannelsessteder i 2007. Tabellen viser desuden hvor mange støttelister, selvbetjeningsansøgninger og frigivelser, der løbende mangler at blive behandlet:

¹ Støttelister: Ansøgninger, som indberettes i støtte-systemet US2000, kommer på støttelister og skal godkendes af 2 SU-medarbejdere. Dette er et krav fra Rigsrevisionen.

² Selvbetjeningsansøgninger: Ansøgninger, som indberettes via selvbetjeningssystemet minSU, får de bemyndigede uddannelsessteder på deres kontrollister. Ansøgningerne skal kontrolleres og udfyldes af skolen og efterfølgende opdateres.

³ Frigivelser: Der kan ske on-line ændringer i flere ajourføringsbilleder i US2000. En anden medarbejder skal frigive ændringen, før ændringen effektueres i systemet.



Tabellerne viser i lighed med tidligere år, at antallet af rykkere stiger i ferieperioderne, da der i disse perioder ikke er medarbejdere til at

varetage SU-administrationen på uddannelsesstederne. Det store antal af selvbetjeningsansøgninger, der rykkes for i ferieperioderne, betyder ikke nødvendigvis, at de studerendes støtte ikke tildeles rettidigt, blot at der er en del selvbetjeningsansøgninger, som venter på at blive behandlet. Ofte vil ansøgningerne ikke kunne behandles, før de studerende er optaget på deres uddannelse. Overvågningssystemet synes fortsat at være med til at sikre, at størstedelen af uddannelsesstederne får behandlet de forskellige opgaver inden for de givne frister.

Indkaldelse af sager

Det overordnede mål er, at styrelsen årligt indkalder 200 sager. Kriterier for hvilke sagstyper, der indkaldes, kan variere.

Styrelsen indkaldte i maj 2005 200 sager fra 20 forskellige uddannelsessteder, hvor der var truffet afgørelser om tildeling af SU med udeboendesatsen efter årsag 5 til 18-19-årige studerende i ungdomsuddannelser. Styrelsen færdiggjorde gennemgangen af de indsendte sager og udarbejdede en rapport i 2007, som blev sendt til de deltagende uddannelsessteder.

Tabel 1 nedenfor viser en sammentælling af de gennemgåede sager efter uddannelsessted og emne.

Tabel 1. Resultat af styrelsens sagsgennemgang

| Uddannelsessted | Antal hjemkaldte sager | Antal modtagne sager | Særligt ansøgning skema brugt | Godkendelsesbrev brugt | Utilstrækkelig dokumentation | Tilstrækkelig dokumentation | Enig i skønnet | Uenig i skønnet | Ukorrekt afgørelse (ikke udeboende) |
|-----------------|------------------------|----------------------|-------------------------------|------------------------|------------------------------|-----------------------------|----------------|-----------------|-------------------------------------|
| | 10 | 9 | 9 | 5 | 8 | 1 | 0 | 1 | 0 |
| | 10 | 10 | 9 | 10 | 8 | 2 | 2 | 0 | 0 |
| | 10 | 10 | 9 | 1 | 10 | 0 | 0 | 0 | 0 |
| | 10 | 10 | 10 | 10 | 7 | 3 | 3 | 0 | 0 |
| | 10 | 10 | 9 | 0 | 9 | 1 | 1 | 0 | 0 |
| | 10 | 10 | 0 | 0 | 9 | 1 | 1 | 0 | 0 |
| | 10 | 10 | 10 | 0 | 5 | 5 | 5 | 0 | 0 |
| | 10 | 10 | 10 | 0 | 9 | 0 | 1 | 0 | 0 |
| | 10 | 9 | 8 | 0 | 5* | 4 | 4 | 0 | 0 |
| | 10 | 10 | 8 | 6 | 9 | 1 | 0 | 1 | 0 |
| | 10 | 10 | 7 | 10 | 8 | 2 | 2 | 0 | 0 |
| | 10 | 10 | 10 | 0 | 10 | 0 | 0 | 0 | 0 |
| | 10 | 10 | 7 | 0 | 5 | 5 | 5 | 0 | 0 |
| | 10 | 10 | 7 | 0 | 10 | 0 | 0 | 0 | 0 |
| | 10 | 10 | 10 | 7 | 7 | 3 | 3 | 0 | 0 |
| | 10 | 9 | 9 | 9 | 5 | 4 | 4 | 0 | 0 |

| | | | | | | | | | |
|-------|-----|-----|-----|----|-----|-----|----|---|---|
| | 10 | 10 | 9 | 0 | 10 | 0 | 0 | 0 | 0 |
| | 10 | 9 | 6 | 0 | 6 | 3 | 3 | 0 | 0 |
| | 10 | 9 | 9 | 2 | 9 | 0 | 0 | 0 | 0 |
| | 10 | 8 | 7 | 0 | 4 | 4 | 3 | 1 | 0 |
| I alt | 200 | 193 | 163 | 60 | 153 | 40 | 37 | 3 | 0 |
| % ► | | 100 | 84 | 31 | 79 | 21 | 19 | 2 | 0 |
| | | | | | % ► | 100 | 93 | 7 | 0 |

* 1 har fået satsen for udeboende efter årsag 5, men opfyldte betingelserne for årsag 1.

Styrelsen modtog 193 sager ud af 200. I disse blev det særlige ansøgningsskema anvendt i 84 % af sagerne og godkendelsesbrevet blev anvendt i 31 % af sagerne. I 153 sager, der svarer til 79 % af alle modtagne sager, er der ikke tilstrækkelig dokumentation til at der kan træffes en afgørelse om at give SU med satsen for udeboende. I 40 sager er der tilstrækkelig dokumentation til at kunne udøve et skøn, hvilket svarer til 21 % af alle modtagne sager. Styrelsen er enig i skønnet i 37 sager, hvilket svarer til 93 % af de sager, hvor der er tilstrækkelig dokumentation. Styrelsen er uenig i skønnet i 3 sager, hvilket svarer til 7 % af de sager, hvor der var tilstrækkelig dokumentation.

Gennemgangen af de knapt 200 sager viser, at der generelt ikke er tilstrækkelig forståelse for, hvilken dokumentation der skal foreligge, for at en sag er oplyst tilstrækkeligt til, at uddannelsesstedet kan træffe en afgørelse om tildeling af SU med udeboendesats efter årsag 5. Dette er ikke tilfredsstillende og styrelsen henstiller derfor i rapporten til, at alle uddannelsesstederne tager såvel ansøgnings- og godkendelsesprocedurer som dokumentationskrav op til revision.

Det er positivt, at styrelsen i langt de fleste sager, hvor dokumentationen anses for tilstrækkelig, er enig i det skøn, der er udøvet.

Tilsynsbesøg med forudgående indkaldelse af sager

Den overordnede målsætning er, at styrelsen årligt gennemfører tilsynsbesøg med uddannelsessteder som samlet udgør 10-12 administrative enheder/uddannelsessteder. De mål, der fremgår af styrelsens koncept for tilsyn, er retningsgivende og ikke ultimative. Styrelsen træffer hvert år beslutning om mål og aktivitetsniveau. Disse fremgår af styrelsens arbejdsprogram. Målene vedtages af styrelsens ledelse, og er udformet under hensyntagen til de samlede arbejdsopgaver og arbejdsbelastningen. Det aftalte mål i styrelsens arbejdsprogram for 2007 var, at der skulle gennemføres 6 til 8 besøg.

Styrelsen afholdte 6 tilsynsbesøg i 2007. Det skal dog bemærkes, at det en uddannelsessted er en fusion mellem 3 tidligere uddannelsessteder. Tilsynsbesøgende har derfor reelt dækket 8 administrative enheder/uddannelsessteder.

Styrelsen udviklede i 2007 et nyt koncept for tilsynsbesøgene. Uddannelsesstederne bliver fortsat før besøget bedt om at indsende alt materiale på et antal sager inden for områder, som vurderes vanskelige at håndtere enten forvaltningsmæssigt eller SU-fagligt. Uddannelsesstederne får som noget nyt tilsendt en 1. delrapport inden tilsynsbesøget som indeholder en sagsgennemgang og en bedømmelse af sagerne ud fra regelforståelsen, forvaltningsretten og systemanvendelsen. Hensigten er dels at give uddannelsesstederne et mere kvalificeret grundlag for det efterfølgende besøg, dels at fiksere bedømmelsen i 1. delrapport, således at der undgås en tung efterbehandling, hvis der kommer supplerende materiale senere.

Under besøgene bliver sagerne gennemgået. Endvidere behandles en række andre områder, som er vigtige i forbindelse med SU-administrationen.⁴ Tilsynsbesøget følges op af en 2. delrapport, som afdækker de forskellige områder, men primært afspejler de emner der har været behandlet under mødet. Alle rapporter fra 2007 fra UVMs institutionsområde er sendt til Institutionsstyrelsen i undervisningsministeriet som led i det samarbejde, ministeriet har internt i forbindelse med tilsyn på institutionerne.

Markeringen i oversigten nedenfor viser, på hvilke områder styrelsen har haft bemærkninger til administrationen på de besøgte uddannelsessteder i 2007.

| | geografisk/ fysisk org- anisering | bemanding | arkivering | procedure for lister | studieaktiv tetskontrol | Ekspedi- tionstid | behandling støttelister | behandling kontrolliste | benævnelse frigivelser | korrekt sag ift. SU-regler | korrekt sag ift. forv. ret | korrekt anvendelse af US2000 |
|--|---|-----------|------------|-------------------------|----------------------------|----------------------|----------------------------|----------------------------|---------------------------|----------------------------------|----------------------------------|------------------------------------|
| | | | X | | | | | | | | X | |
| | | | | X | | | | X | | | | |
| | | | | X | | X | | | | X | X | |
| | | | | | | | | | | | X | |
| - afdeling - afdeling - afdeling | | | | X X X | | | X X | X X | | | X X | |
| | | | | | X | X | | X | | | X | |

⁴ Det drejer sig blandt andet om organiseringen og bemandingen, arkivering, studieaktivitetskontrol herunder "lister til kontrol af indskrivning og studieaktivitet", ekspeditionstider og behandling af støttelister, kontrollister samt frigivelsesprocedurer

I forhold til de 8 besøgte administrative enheder/uddannelsessteder var det et differentieret billede der tegnede sig, dog havde alle uddannelsessteder i udgangspunktet en tilfredsstillende SU-administration. Nogle fik få bemærkninger til SU-administrationen, mens andre fik flere. Nedenfor er beskrevet nogle af de områder, hvor uddannelsesstederne ikke helt levede op til deres forpligtigelser:

- 3 uddannelsessteder behandlede ikke deres støtte- og kontrollister efter de foreskrevne procedurer.
- 3 uddannelsessteder havde ikke behandlet deres kontrollister rettidigt.
- Et enkelt uddannelsessted gennemgik ikke altid "listen til kontrol af indskrivning og studieaktivitet".

Alle uddannelsessteder oplyste, at de vil følge op på manglerne og sikre at procedurerne blev fulgt fremover.

Styrelsen har desuden haft bemærkninger til det forvaltningsretlige område for alle uddannelsessteder, med en enkelt undtagelse. Tilsynsbesøgene sætter fokus på det forvaltningsretslige område for de enkelte uddannelsessteder. Styrelsen vil desuden, i den bredere sammenhæng, skabe opmærksomhed om det forvaltningsretslige område og forsøge at afhjælpe det via en øget informationsindsats på SU-net.

Styrelsen følger desuden i efteråret 2008 op på flere af de områder, hvor vi havde bemærkninger til uddannelsesstedernes SU-administration i 2007. Det gør sig ligeledes gældende på det forvaltningsretslige område.

Opsamling på SU-området

På SU-området er der etableret aktiviteter for 3 af de 4 områder, som tilsynet omfatter. Der er desuden dannet grundlag for den fjerde aktivitet, som forventes at være færdigudviklet i 2008.

Den del af tilsynet, som dækker *driftsovervågning*, understøttes systemmæssigt og omfatter støttelister, selvbetjeningsansøgninger og frigivelser. Overvågningssystemet synes at være med til at sikre, at langt de fleste uddannelsesstederne fortsat får behandlet de forskellige områder inden for de givne frister.

Den del af tilsynet, som omfatter *indkaldelsen af sager*, blev der i 2005 indkaldt og gennemgået 200 sager fra 20 forskellige uddannelsessteder, hvor der var truffet afgørelser om tildeling af SU med udeboendesatsen efter årsag 5 til 18-19-årige studerende i ungdomsuddannelser. Styrelsen færdiggjorde gennemgangen af de indsendte sager og udarbejde en rapport i 2007, som blev sendt til de deltagende uddannelsessteder.

Gennemgangen af de knapt 200 sager viser, at der generelt ikke er tilstrækkelig forståelse for, hvilken dokumentation der skal foreligge, for at en sag er oplyst tilstrækkeligt til, at uddannelsesstedet kan træffe en

afgørelse om tildeling af SU med udeboendesats efter årsag 5. Dette er ikke tilfredsstillende og styrelsen har derfor henstillet til, at alle uddannelsesstederne tager såvel ansøgnings- og godkendelsesprocedurer som dokumentationskrav op til revision. Det må dog anses for positivt, at styrelsen i langt de fleste sager, hvor dokumentationen anses for tilstrækkelig, er enig i det skøn, der er udøvet.

Den del af tilsynet, som dækker *tilsynsbesøg med forudgående indkaldelse af sager*, har styrelsen i 2007 besøgt 8 administrative enheder/uddannelsessteder. Der blev desuden udviklet et nyt koncept for tilsynsbesøg.

Som i de foregående år er der været bemærkninger til den forvaltningsretlige side af SU-administrationen. Der var desuden flere uddannelsessteder som ikke har fulgt de procedurer, som kræves i forbindelse med behandling af støtteliste m.v. Dette er forhold som uddannelsesstederne naturligvis retter op på.

I det omfang, det har været muligt at vurdere, giver indkaldelsen af sager forud for tilsynsbesøgene indtryk af, at den decentrale administration foregår tilfredsstillende med hensyn til, at der ikke tildeles flere midler, end hvad der følger af reglerne på området. Det skal i denne sammenhæng tilføjes, at sagerne, som har været mangelfulde, efterfølgende i videst muligt omfang er kontrolleret.

Tilsyn på SVU-området

Den tilsynsvirksomhed, der knytter sig til administrationen af Statens Voksenuddannelsesstøtte (SVU), adskiller sig på flere punkter fra den aktivitet, der er udviklet på SU-området. Dette er især foranlediget af, at det er styrelsen, der træffer afgørelser vedrørende tildeling af SVU til alle ansøgere. De eneste, der udover styrelsen træffer afgørelser, er uddannelsesstederne, der træffer afgørelser om studieaktivitet. SVU-administratorernes opgave er alene at indberette oplysningerne i ansøgningsskemaet og senere ændringer hertil til SVU-systemet, vejlede om SVU og opbevare ansøgningsskemaerne.

Kontoret for Voksenuddannelsesstøtte varetager tilsynsvirksomheden, som i 2007 omfattede 7 hovedgrupper:

- Statistisk overvågning
- Driftsovervågning
- Indkaldelse af sager
- Tilsynsbesøg
- Uddannelsesstedernes kontrol af studieaktivitet
- Arbejdsløshedskasseernes administration via revisionsprotokollater
- Tematiseret tilsyn.

Statistisk overvågning

En del af datagrundlaget for denne del af tilsynet er til stede og bruges allerede i styrelsens statistiske produktion. Der er udviklet nogle statistiske værktøjer, som kan danne grundlag for en systematisk statistisk

overvågning, der er rettet mod det enkelte uddannelsessted eller administrators løbende administration. Eksempelvis vil den statistiske overvågning omhandle ekspeditionstid, frigivelsestid hos administratorerne og omfanget af særbehandlingssager. Den endelige tilretning og idriftssættelse vil finde sted i 2008.

Driftsovervågning

Driftsovervågningen sker ved hjælp af kontrollister, som udskrives hver 7. eller 14. dag. Kontrollisterne bruges til at kontrollere, (1) at ansøgninger frigives inden for 8 dage, (2) at ansøgninger, der er markeret til særbehandling, indsendes til styrelsen inden for 8 dage, (3) at flere personer/virksomheder ikke har fået udbetalt støtte til samme konto, og (4) om der udbetales meget høje beløb.

- Ad 1) Hver 14. dag kontrolleres ved hjælp af kontrollisten "Frigiv Ansøgning", at ansøgninger frigives inden for 8 dage. Hvis ikke, rykkes SVU-administratorerne pr. brev. Der blev i 2007 rykket for 224 sager, hvilket er et fald på 11 sager i forhold til 2006. De 224 sager var fordelt på 35 forskellige administratorer. Generelt er der tale om relativt få sager pr. administrator. Der er dog 2 tilfælde, hvor administratorer havde henholdsvis 51 og 28 sager liggende, som manglede frigivelse. Denne driftsovervågning suppleres for a-kasernes vedkommende af revisorernes uanmeldte besøg, hvor det også bliver afdækket, hvorvidt de pågældende sager er blevet frigivet rettidigt (se mere nedenfor).
- Ad 2) Kontrollisterne "Frigiv Ansøgning" og "Faglært" danner grundlag for kontrollen af at ansøgninger, der er markeret til særbehandling, indsendes til styrelsen inden for 8 dage. Der kontrolleres ugentligt.
- Ad 3) Efter hver udbetalingskørsel kontrolleres via kontrolliste, om flere personer/virksomheder har fået udbetalt støtte til samme konto. Denne kontrol er i løbet af 2007, med overgangen til NemKonto for både personer og virksomheder, blevet udfaset.
- Ad 4) Hver tirsdag kontrolleres via kontrolliste, at udbetaling af særligt høje beløb er korrekt.

Indkaldelse af sager

Som led i styrelsens tilsynsopgave har styrelsen hjemkaldt og gennemgået et antal sager fra en række udvalgte SVU-administratorer. Sagerne angår personer, der har søgt om SVU i 2006. Tilsynet har kun haft fokus på, hvorvidt de administrative procedurer er blevet fulgt.

Tilsynet omfattede 10 administratorer - 4 CVU'er (nu:professionshøjskoler), 5 VUC'er og 1 universitet. Der er ikke hjemkaldt

sager fra a-kasserne, da tilsynet med deres administrative opgaver sker på baggrund af a-kassernes revisionsprotokollater.

Styrelsen henvendte sig i marts 2007 til de 10 udvalgte administratorer, og bad om at få tilsendt alle sagsakter på i alt 101 sager. Heraf har styrelsen modtaget 98, idet en enkelt administrator havde forlagt 3 ansøgninger i forbindelse med flytning.

Styrelsen har gennemgået sagerne ud fra de punkter som fremgår af tabel 1.

Tabel 1: Antal mangler og typen af mangler fordelt på administratorer

| Administrator | 1 | 2 | 3 | 4 | 5 | 6 | 7 | 8 | 9 | 10 | I alt |
|--|----|----|----|---|----|---|---|----|---|----|-------|
| Antal gennemgåede sager | 13 | 10 | 11 | 9 | 10 | 9 | 9 | 10 | 7 | 10 | 98 |
| Heraf manglende: | | | | | | | | | | | |
| ▪ Modtagelsesdato | 0 | 0 | 0 | 0 | 0 | 0 | 0 | 0 | 0 | 0 | 0 |
| ▪ Administratørnavn/-kode | 1 | 0 | 0 | 0 | 3 | 1 | 0 | 0 | 1 | 0 | 6 |
| ▪ Underskrift med dato fra ansøger | 0 | 0 | 0 | 1 | 2 | 0 | 0 | 1 | 2 | 0 | 7 |
| ▪ Underskrift med dato fra arbejdsgiver/a-kasse | 1 | 0 | 0 | 0 | 0 | 0 | 0 | 3 | 1 | 0 | 5 |
| ▪ Returnering af ansøgning til ansøger ved mangelfuldt udfyldt skema | 1 | 0 | 0 | 0 | 5 | 4 | 1 | 3 | 3 | 3 | 20 |
| ▪ Overensstemmelse mellem skema- og tastede oplysninger | 3 | 0 | 0 | 1 | 2 | 8 | 5 | 9 | 3 | 7 | 38 |
| ▪ Dokumentation for uoverensstemmelse mellem skema- og tastede oplysninger | 3 | 0 | 0 | 1 | 2 | 8 | 5 | 9 | 3 | 7 | 38 |
| ▪ Frigivelse af ansøgning inden 8 dage | 2 | 1 | 1 | 1 | 1 | 2 | 6 | 2 | 0 | 0 | 16 |
| ▪ Sagsnotat i SVU-systemet om særbehandling | 2 | 1 | - | 4 | - | - | 3 | - | 3 | - | 13 |
| ▪ Brev til ansøger om særbehandling | 2 | 1 | - | 4 | - | - | 3 | - | 3 | - | 13 |
| ▪ Dokumentation for afbrud | - | 0 | - | 0 | - | - | - | 0 | 1 | - | 1 |
| ▪ Registrering af afbrud inden 8 dage | - | 0 | - | 0 | - | - | - | 0 | 0 | - | 0 |

| | | | | | | | | | | | |
|---------------|----|---|---|----|----|----|----|----|----|----|--|
| I alt mangler | 15 | 3 | 1 | 12 | 15 | 23 | 23 | 27 | 20 | 17 | |
|---------------|----|---|---|----|----|----|----|----|----|----|--|

Styrelsen har i bedømmelsen af den enkelte administrator fulgt Rigsrevisionens firedelte karaktergivning, henholdsvis 'meget tilfredsstillende', 'tilfredsstillende', 'ikke helt tilfredsstillende' og 'utilfredsstillende'.

Tilsynet har resulteret i, at 5 administratorer har fået den samlede bedømmelse 'tilfredsstillende'. 5 administratorer fik den samlede bedømmelse 'ikke helt tilfredsstillende'. Karaktererne er givet ved at sammenholde antallet af mangler med manglernes væsentlighed.

Tilsynet har vist, at de mest gennemgående mangler ved administrationen på tværs af administratorerne for det første er, at ansøgningen ikke returneres i tilfælde af mangler herved. For det andet, at der ikke foreligger dokumentation på sagen i tilfælde, hvor de tastede oplysninger ikke svarer til oplysningerne på ansøgningsskemaet. Desuden har det vist sig, at ikke alle aspekter ved særbehandlingsproceduren er blevet efterlevet.

Til trods for de konstaterede mangler hos en række af administratorerne er det styrelsens vurdering, at den decentrale SVU-administration overordnet set fungerer tilfredsstillende.

En mere detaljeret rapport om resultatet af denne tilsynsaktivitet er stillet til rådighed for alle SVU-administratorer.

Tilsynsbesøg

Formålet med styrelsens tilsynsbesøg er at undersøge og kontrollere den pågældende SVU-administrators opgavevaretagelse. Tilsynsbesøget skal også søge at afdække behovet for ændrede administrative procedurer eller bedre vejledning fra styrelsens side. Tilsynsbesøget er baseret på følgende forhold:

- Statistiske nøgletal
- Gennemgang af konkrete sager
- Kontrol af brugere, arkiv og skiltning
- Vejledning. Information og undervisning.

Styrelsen har været på tilsynsbesøg hos 3 VUC'er og 1 universitet. Ved besøgene blev en række konkrete sager gennemgået. Denne gennemgang viste, at der generelt var overensstemmelse mellem ansøgningsskemaernes oplysninger og oplysningerne i SVU-systemet. Der manglede dog gennemgående oprettelse i SVU-systemet og udsendelse af kvitteringsbrev til ansøgere i de tilfælde, hvor sagerne skal til særbehandling i styrelsen. Det har dog ikke haft indflydelse på bevilling eller udbetaling. Tilsynet viste, at SVU-administrationen er blevet udført tilfredsstillende.

Som en del af tilsynet med studieaktivitetskontrollen udbad styrelsen sig en kopi af SVU-administratorernes sagsgange for varetagelse af denne opgave. Det havde uddannelsesstederne imidlertid ikke udformet, da de anvendte styrelsens retningslinier. Studieaktivitetskontrollen er for 3 af SVU-administratorerne blevet udført meget tilfredsstillende, den sidste er blevet udført utilfredsstillende.

Uddannelsesstedernes kontrol af studieaktivitet

Uddannelsesstederne træffer afgørelse om studieaktivitet, hvilket har betydning for retten til at modtage SVU. Støttelister sendes til uddannelsesstederne efter hver støtteberegning, der foretages om fredagen, samtidig sendes der støttelister til arbejdsgivere.

Styrelsen udsender kvartalsvis støttekontrollister til kontrol af studieaktiviteten for de uddannelsessøgende, der modtager SVU. Uddannelsesstederne skal på baggrund heraf kontrollere, hvorvidt støttemodtagerne rent faktisk har deltaget i uddannelse i de perioder, hvor der er givet SVU. Er der uoverensstemmelse, der har relevans for tildelingen af SVU, giver uddannelsesstederne den relevante SVU-administrator besked herom. For 2007 blev der i alt udsendt 837 støttekontrollister, omfattende i alt 20.025 støttemodtagere.

Styrelsen kontrollerer ikke systematisk, hvem der forholdsmæssigt foretager flest indberetninger på baggrund af støttekontrollisterne. Styrelsen reagerer overfor uddannelsesstederne, når styrelsen skal rejse tilbagebetalingskrav af en vis størrelse pga. sen tilbagemelding ved f.eks. afbrud af uddannelsen.

Arbejdsløshedskassernes administration via revisionsprotokoller

Tilsynet med arbejdsløshedskassernes varetagelse af administrationen af SVU sker på baggrund af den årlige revision, der foretages af en statsautoriseret revisor i henhold til bekendtgørelse nr. 311 af 3. maj 2001 om forvaltningsrevision af de anerkendte arbejdsløshedskassers varetagelse af opgaver ved administration af statens voksenuddannelsesstøtte (SVU).

Kontoret for Voksenuddannelsesstøtte modtog 30 revisionsprotokoller for 2007. Heraf var der ingen bemærkninger til administrationen af SVU for 26 arbejdsløshedskasser.

Bemærkningerne til arbejdsløshedskassernes administration af SVU i 2007 vedrører mangelfulde skriftlige forretningsgange omkring administrative opgaver, og at ansøgninger ikke er frigivet senest 8 dage fra modtagelsen.

Alle arbejdsløshedskasser har fået en tilbagemelding fra styrelsen. Arbejdsløshedskasser med bemærkninger har fået en orientering om, at styrelsen har noteret sig revisors bemærkninger, og at styrelsen ser frem til at modtage et anmærkningsfrit protokollat for 2008. Der var ingen alvorlige bemærkninger til arbejdsløshedskassernes administration.

Desuden henstiller styrelsen, at beretningen om SVU sker ved, at der udarbejdes et særskilt revisionsprotokollat for administrationen af SVU.

Tematiseret tilsyn

Sideløbende med ovenstående former for tilsyn, iværksætter Kontoret for Voksenuddannelsesstøtte ad hoc tilsyn med forskellige problemstillinger. Det vil sige tilsyn, hvor styrelsen går i dybden med forskellige temaer, der dukker op i forbindelse med særbehandling af ansøgninger m.v. Det kan f.eks. være sager, der ser mistænkelige ud, sager med bemærkelsesværdigt store udbetalinger eller sager med stor tidsmæssig afstand mellem uddannelsesaktivitetens afholdelse og udbetalingen af støtte.

Der har ikke i 2007 været fokuseret på tilsyn med sådanne særlige temaer.

Opsamling på SVU-området

Samlet set må administratorenes varetagelse af administrationen af SVU betragtes som værende tilfredsstillende. Antallet af arbejdsløsheds-kasser, der har fået bemærkninger til administrationen, er faldet med en i forhold til 2006.

For at forbedre niveauet i administratorenes varetagelse af de administrative opgaver, vil styrelsen iværksætte en række initiativer. Der er nedsat en arbejdsgruppe, som skal revidere indholdet på SVU-net. Dette for at sikre, at alle oplysninger er opdateret, samt at forbedre tilgængeligheden af informationer og instrukser.

Der vil via SVU-net blive sat fokus på følgende tre forhold:

- Den del af særbehandlingsproceduren, som vedrører oprettelse af sagsnotat og kvitteringsbrev.
- De krav, der stilles til yderligere dokumentation, hvis oplysningerne i en oprindelig ansøgning ændres.
- Der vil blive gjort en ekstra informationsindsats overfor de administratorer, som modtager relativt få ansøgninger om året.

Udover informationsindsatsen via SVU-net skal styrelsens uddannelsesindsats tilpasses, så den tager højde for de problemer, som tilsynet har afdækket.

Tilsyn på VEU-området

Den 1. juli 2005 overtog styrelsen det overordnede regelansvar for VEU-godtgørelse (godtgørelse til voksen- og efteruddannelse) og befordringstilskud til arbejdsmarkedsuddannelser.

A-kasserne varetager administrationen for de forsikrede ansøgere vedkommende, mens styrelsen administrerer ordningerne for de ansøgere, der ikke er forsikrede i en a-kasse, i samarbejde med en række bemyndigede uddannelsessteder. Styrelsens overordnede opgave er dels

at vejlede uddannelsessteder og a-kasser om reglerne dels at vejlede uddannelsesstederne om administrationen.

Uddannelsesstederne træffer alle afgørelser om bevilling af VEU-godtgørelse og befordringstilskud til ansøgere, der ikke er forsikrede i en a-kasse, mens styrelsen sørger for udbetalingen.

Det er styrelsen, som fører tilsyn med uddannelsesstedernes administration, herunder tilsyn med uddannelsesstedernes afgørelser, og behandler klager over samme.

Klager over afgørelser truffet af uddannelsesstederne, stiles til styrelsen og indgives til uddannelsesstedet. Klager over afgørelser truffet af styrelsen, stiles til Arbejdsmarkedets Ankenævn, og indgives til styrelsen. I 2007 er der indgivet 9 klager til behandling i styrelsen. Undervisningsministeriet fører tilsyn med a-kassernes administration.

Kontoret for Voksenuddannelsesstøtte varetager tilsyn med VEU-administrationen inden for 4 hovedgrupper:

- Statistisk overvågning
- Driftsovervågning
- Indkaldelse af sager og tilsynsbesøg
- Uddannelsesstedernes kontrol af studieaktivitet

Statistisk overvågning

En del af datagrundlaget for denne del af tilsynet er til stede og bruges allerede i styrelsens statistiske produktion. Der mangler endnu en færdigudvikling af statistiske værktøjer, der kan danne grundlag for en systematisk overvågning af de enkelte uddannelsessteders VEU-administration. Et foreløbigt værktøj er dog blevet udviklet med henblik på udvælgelse af de uddannelsessteder, som i begyndelsen af 2008 har fået hjemkaldt sager, og som skal have efterfølgende tilsynsbesøg. Indikatorer for denne udvælgelse er bl.a. ekspeditionstid, udbetalingstid, omfanget af registreret fravær og visse skoleafgørelser.

Den endelige tilretning og idriftssættelse forventes etableret i 2008.

Driftsovervågning

Der gennemføres driftsovervågning af uddannelsesstedernes registrering i VEU-systemet af kursisternes fremmøde. Denne registrering af fremmøde (eller fravær) er en forudsætning for at styrelsen kan udbetale VEU-godtgørelsen og befordringstilskud. Der er ikke i lovgivning eller bekendtgørelser en specifik deadline for, hvornår en bevilling senest skal være kommet til udbetaling. Styrelsen har anlagt den administrative procedure, at uddannelsesstederne bliver rykket, når registrering af fremmøde endnu ikke er sket 14 dage efter en uddannelsesperiode er afsluttet. Med udgangspunkt i en kontrolliste bliver uddannelsesstederne telefonisk eller skriftligt orienteret om sager, hvor der endnu ikke er registreret for fremmøde/fravær. Dette tilsyn har afdækket, at der er en

række uddannelsessteder, der gentagne gange ikke får afviklet denne administrative opgave tilstrækkeligt hurtigt.

På VEU-området er der ligesom på SVU-området etableret en overvågning af store udbetalte støttebeløb. På baggrund af en kontrolliste bliver det løbende undersøgt, hvorvidt beløb over kr. 17.076,- udbetalt til enkeltpersoner og beløb over kr. 68.301,- udbetalt til virksomheder er korrekte. Desuden er der løbende en kontrol af om flere forskellige personer/virksomheder har fået udbetalt støtte til samme konto. Denne kontrol er i 2007, med overgangen til NemKonto for både personer og virksomheder, blevet udfaset.

Indkaldelse af sager og tilsynsbesøg

Der har i 2007 ikke været indkaldt VEU-sager eller gennemført tilsynsbesøg på de uddannelsessteder, der administrerer ansøgninger om VEU-godtgørelse og befordringstilskud til ikke-forsikrede. I overensstemmelse med den overordnede tilsynsstrategi har denne tilsynsaktivitet dog været under forberedelse i slutningen af 2007, jf. ovenfor under statistisk overvågning.

I begyndelsen af 2008 har styrelsen hjemkaldt i alt 100 sager fra 10 uddannelsessteder. På baggrund af gennemgangen af disse sager vil et mindre antal skoler blive udvalgt til tilsynsbesøg.

Uddannelsesstedernes kontrol af studieaktivitet

Der udsendes ikke som på SVU-området kvartalsvise støttekontrollister til uddannelsesstederne. Skolernes registrering af kursisters aktivitet/fravær skal på baggrund af fremmødeprotokoller finde sted i forbindelse med godkendelse af bevillingen til udbetaling.

Sagsgange mv. for denne registrering vil være et af de punkter, der vil blive taget op i forbindelse med styrelsens besøg på de enkelte skoler. Desuden vil der i forbindelse med udviklingen af den statistiske overvågning blive lagt vægt på at få belyst i hvilket omfang den enkelte skole registrerer fravær i forhold til sammenlignelige skoler i øvrigt.

Opsamling, Styrelsen for Statens Uddannelsesstøttes tilsyn

Tilsynsaktiviteterne på SU-området har i 2007 været varetaget på 3 områder og der er igangsat en udvikling af det fjerde område. De afholdte aktiviteter i forhold til *driftsovervågningen, indkaldelse af sager* og *tilsynsbesøg med forudgående indkaldelse af sager* viser de samme tendenser som tidligere år.

På SVU-området er tilsynsaktiviteterne blevet udvidet med områderne *indkaldelse af sager* og *tilsynsbesøg*. Derudover er der gennemført en kontrol af uddannelsesstedernes studieaktivitet og arbejdsløshedskasseernes administration af SVU. Udvidelsen af tilsynsaktiviteterne har været med til at give et klarere billede af området.

Tilsynsaktiviteterne på VEU-området har bestået af *driftsovervågning*. I 2007 er der blevet udviklet en ny tilsynsaktivitet omkring indkaldelse af sager og tilsynsbesøg. For begge ordninger forventes det, at tilsynsaktiviteten udvides i 2008.

Overordnet set, finder styrelsen, at der er etableret et tilsyn, som giver et godt overblik over uddannelsesstedernes/medadministratorenes opgavevaretagelse.