



||||| STATENS
UDDANNELSESSTØTTE

ANALYSE

SU-støttemodtagere i udlandet

Hvor mange støttemodtagere læser på hele videregående uddannelser i udlandet?

Hvad læser de, og hvor læser de?

Hvor mange fuldfører uddannelsen, og hvor mange afbryder?

Hvor mange bliver i udlandet, og hvor mange kommer tilbage?

Får støttemodtagerne arbejde, hvis de vender tilbage til Danmark?

Maj 2008

Indholdsfortegnelse

1. Indledning	3
2. Sammendrag.....	5
3. Antallet af støttemodtagere på VU i udlandet.....	10
3.1 Køn og alder for støttemodtagerne på VU i udlandet	11
3.2 Støttemodtagernes fordeling på lande og sprogområder.....	12
3.3 Fordeling på uddannelser for støttemodtagerne på VU i udlandet	14
3.4 Ligestillede støttemodtagere på VU i udlandet.....	18
4. Afbrud af VU i udlandet	19
5. I hvilket omfang påbegyndes efterfølgende en uddannelse?	23
6. Hvor mange opholder sig i udlandet respektive vender tilbage til Danmark?.....	26
6.1 Karakteristik af bopæl for støttemodtagerne med fuldført VU i udlandet, der ikke senere påbegynder en ny uddannelse	28
7. Beskæftigelse og arbejdsstyrketilknytning	31
Bilag 1: Hvilke områder læser støttemodtagerne i?.....	34
Bilag 2: Støttemodtagernes køn, alder og uddannelsestrin.....	35
Bilag 3a Støttemodtagere 2006 på bachelor uddannelserne fordelt på varighed og sprogområde.....	36
Bilag 3b Støttemodtagere 2006 på kandidat uddannelserne fordelt på varighed og sprogområde.....	36
Bilag 4 Opholdssted for personer med fuldført uddannelse	37
Bilag 5 Opholdssted for personer med afbrudt uddannelse	38
Bilag 6 Data fra CPR	39
Bilag 7 Oplysninger om uddannelsestrin og uddannelsestype.....	40
Bilag 8 Gruppering af oplysninger om beskæftigelse og arbejdsstyrketilknytning.....	41
Bilag 9 Landenes fordeling på sprogområder	42

1. Indledning

Hensigten med denne undersøgelse er at beskrive de støttemodtagere, der påbegynder en videregående uddannelse (VU) i udlandet under selve uddannelsesforløbet og i tiden efter afslutningen af uddannelsen.

I undersøgelsen indgår følgende områder:

- Hvor mange støttemodtagere læser på hele videregående uddannelser i udlandet?
- Hvilke uddannelser går støttemodtagerne på og i hvilke lande?
- Hvor mange støttemodtagere afbryder uddannelsen?
- Hvor mange støttemodtagere fuldfører studiet, og i hvilket omfang påbegynder de efterfølgende en ny uddannelse?
- Hvor mange støttemodtagere bliver i udlandet respektive vender tilbage til Danmark?
- Hvor mange af de støttemodtagere, der fuldfører en VU i udlandet og vender tilbage til Danmark, er i arbejdsstyrken, og hvor mange får arbejde?

Undersøgelsen omfatter støttemodtagere, der får støtte i forbindelse med en hel videregående uddannelse i udlandet. Der gives også støtte til studieophold i udlandet som et led i en uddannelse i Danmark. Denne type støttemodtagere indgår ikke i undersøgelsen. Styrelsen modtager ikke oplysninger om støttemodtagernes studieophold i udlandet i forbindelse med en uddannelse på et dansk uddannelsessted. CIRIUS har angivet antallet af studerende fra Danmark på studieophold i udlandet til 4.744 personer i læseåret 2005/06.

Kapitel 3 beskriver støttemodtagerne på VU i udlandet i perioden 2002 – 2006. I nogle af tabellerne fokuseres på undersøgelsens sidste støtteår.

Kapitel 4 omhandler omfanget af afbrud blandt støttemodtagerne med uddannelsesstart i perioden 2000-2005.

Hvor mange af støttemodtagerne, der efterfølgende har påbegyndt en ny uddannelse, beskrives i kapitel 5. Der afgrænses til personer med en fuldført eller afbrudt VU i udlandet i perioden 1999-2004, med specielt fokus på 2003. Evalueringen af beskæftigelsen blev foretaget på grundlag af data fra to år efter fuldførelsen af uddannelsen. Da undersøgelsen blev foretaget var de sidste RAS data fra Danmarks Statistik fra november 2005.

Af kapitel 6 fremgår det, hvor mange af støttemodtagerne med en afsluttet VU i udlandet i årene 1999-2004, der har bopæl i Danmark respektive udlandet. I afsnit 6.1 fokuseres specielt på gruppen med fuldførte uddannelser, der ikke efterfølgende har påbegyndt en ny uddannelse.

I kapitel 7 undersøges beskæftigelsen for støttemodtagerne med fuldført VU i udlandet i perioden 1999-2004 de første to år efter studiets afslutning. Der afgrænses til de støttemodtagere, som ikke er fortsat på en ny uddannelse, og som har haft bopæl i Danmark hele året.

Datagrundlag

Undersøgelsen er registerbaseret, og indeholder en karakteristik af støttemodtagerne i udlandet. Det er ikke forsøgt at beskrive årsagerne til de konstaterede forhold.

Oplysningerne om støtteperioden og uddannelsens afslutning (afbrud eller fuldførelse) er fra styrelsens støttesystem. Uddannelsesoplysningerne kommer fra styrelsens system til godkendelse af udenlandske uddannelser.

Oplysningerne om støttemodtagernes bopæl er indhentet fra CPR-kontoret. Beskæftigelsesoplysningerne kommer fra RAS (Registerbaseret Arbejdsstyrke Statistik) udarbejdet af Danmarks Statistik. RAS udarbejdes for at give en beskrivelse af befolkningens tilknytning til arbejdsmarkedet på referencetidspunktet ultimo november. Da der blev foretaget udtræk fra RAS var det sidste referencetidspunkt i RAS ultimo november 2005. Opgørelsen af støttemodtagernes beskæftigelse ultimo det andet år efter fuldførelsen af en VU i udlandet går derfor frem til uddannelserne fuldført i 2003.

I beskrivelsen af de forskellige områder (afbrud, beskæftigelse) indgår populationer, der kun delvist er overlappende. Dette skyldes ønsket om at inddrage så mange så muligt i undersøgelsen af et givet område for at få et indtryk af, hvor robust fx afbrudstilbøjeligheden eller andelen med bopæl i Danmark har været. Fx indgår en støttemodtager med studiestart i 2005 i afbrudsstatistikken for 2005 og i støttemodtagerstatistikken for 2005 og 2006, men ikke i beskrivelsen af efterfølgende uddannelse, opholdssted og beskæftigelse. En støttemodtager, der startede på en VU i udlandet i 1999 og færdiggjorde den i 2002 indgår ikke i afbrudsstatistikken, men i en del af de øvrige opgørelser.

2. Sammendrag

Hvor mange støttemodtagere læser på hele videregående uddannelser i udlandet?

I tabel 1 er antallet af støttemodtagerne på VU opdelt efter, om uddannelsen foregik i Danmark eller udlandet.

Tabel 1: Støttemodtagere 2006 på VU i Danmark og udlandet

	Støttemodtagere på VU			Andel i udlandet
	Danmark	Udlandet	I alt	
	----- antal -----			%
2006	180.892	3.240	184.132	1,8

Kilde: Styrelsen for Statens Uddannelsesstøttes registre.

Anm.: Modtagere af støtte til både en VU i udlandet og Danmark i et givet støtteår indgår under udlandet.

I 2006 modtog i alt 184.132 SU-støtte til en VU. Heraf modtog 3.240 støtte til en VU i udlandet, hvilket svarede til en andel på 1,8 % af alle støttemodtagere på VU. I forhold til det samlede antal støttemodtagere på VU var antallet på en VU i udlandet således relativt lille.

Hvad læser de, og hvor læser de?

I tabel 2 er støttemodtagerne i udlandet opdelt efter uddannelsestype og trin.

Tabel 2: Uddannelsesstrin og uddannelses typer for støttemodtagerne på VU i udlandet i 2006

Fordeling på trin og uddannelsestype	Støttemodtagere	
	antal	Andel
Bachelor i alt	2.262	70
Administrativ bac.	1.020	
Humanistisk bac.	871	
Naturvidenskab. Bac	140	
Erhvervsudd. bac. ¹⁾	94	
Øvrige bac.	137	
Kandidat	824	25
Administrativ kand.	371	
Humanistisk kand.	272	
Naturvidenskab. kand.	67	
Erhvervsudd. kand. ¹⁾	53	
Øvrige kand.	61	
Øvrige	154	5
Støttemodtagere i alt	3.240	100

Anm.: Erhvervsuddannelser omfatter i denne og senere tabeller ingeniør- og veterinæruddannelser samt uddannelser indenfor områderne land, skov, fiskeri og økologi.

Hovedparten af støttemodtagerne i 2006 gik på bacheloruddannelser, mens hver fjerde gik på en kandidatuddannelse. Både på bachelor og kandidattrin var den største uddannelsesstype administrative uddannelser, efterfulgt af humanistiske uddannelser.

I tabel 3 opgøres fordelingen af støttemodtagerne på VU i udlandet i 2006 på sprogområder.

Tabel 3: Støttemodtagerne på VU i udlandet i 2006 fordelt på sprogområder

2006		
	antal	%
Engelsksprogede lande	1.819	56
- Storbritannien	1.369	42
Norden	664	20
Øvrige lande	757	23
I alt	3.240	100

Anm.: Fordelingen af lande på sprogområder fremgår af bilag 9.

Mere end halvdelen af støttemodtagerne på VU i udlandet i 2006 gik på uddannelser i engelsksprogede lande. Storbritannien var det land, hvor de fleste støttemodtagere var i færd med at uddanne sig. Hver femte gik på en uddannelse i Norden.

I tabel 4 opgøres støttemodtagerne efter varigheden af uddannelserne.

Tabel 4: Støttemodtagere i udlandet i 2006 fordelt på uddannelsens varighed for alle støttemodtagere og de hyppigste uddannelsestrin

	Støtte- mod- tagere	Uddannelsens varighed								
		Op til 11 mdr.	12 mdr.	13-23 mdr.	24 mdr.	25-35 mdr.	36 mdr.	37-47 mdr.	48 mdr.	Mindst 49 mdr.
	antal	%								
Bachelor	2.262	.	2	0	4	0	57	1	31	3
Kandidat	824		33	7	32	0	3	.	8	17
Øvrige uddannelser	154	1	21	11	48	1	17	.	2	.
Støttemodtagere i alt	3.240	0	11	3	13	0	41	1	24	6

Jf. tabel 4 varer hovedparten af uddannelserne på bachelortrin tre eller fire år. Kandidatuddannelserne er typisk noget kortere – hver tredje går på en 1-årig uddannelse, og hver tredje på en toårig uddannelse.

Hvor mange fuldfører studiet, og hvor mange afbryder?

Af tabel 5 fremgår antallet af støttemodtagere, der påbegyndte en VU i Danmark eller udlandet i 2004. Endvidere indgår i tabellen oplysninger om hvor mange, der har afbrudt uddannelsen.

Tabel 5: Antal støttemodtagere på VU påbegyndt 2004 i Danmark og i udlandet fordelt på uddannelsesstyper og andelen heraf som har afbrudt

	Antal med uddannelsesstart i	Andelen heraf som har afbrudt
	året	
	antal	%
VU i alt	59.087	25
i Danmark	57.752	25
heraf professions bac	19.302	28
heraf universitets bac	18.086	28
heraf LVU overbygning	11.847	13
i udlandet	1.335	20
heraf bachelor	897	22
heraf kandidat	363	13

Anm.: Afbrud pr. medio 2007.

Hver fjerde af støttemodtagerne, der påbegyndte en VU i 2004 havde afbrudt medio 2007. Af støttemodtagerne på VU i udlandet havde kun hver femte afbrudt. Dette skyldes, at blandt støttemodtagere på bachelor trinnet blev uddannelsen afbrudt i mindre omfang i udlandet end i Danmark.

Hvor mange bliver i udlandet og hvor mange kommer tilbage?

Af tabel 6 fremgår det, hvor stor en andel af støttemodtagerne med en fuldført eller afbrudt uddannelse i 2003, der havde bopæl i udlandet de to følgende år.

Tabel 6: Bopæl 2004 og 2005 for VU i udlandet afsluttet i 2003

Uddannelsen afsluttet i 2003	Andel med bopæl i udlandet ultimo året	
	2004	2005
	Antal	%
Fuldført uddannelse	1.334	48
Afbrudt uddannelse	216	39

Knap hver anden af støttemodtagerne med fuldført uddannelse i 2003 opholdt sig i udlandet ultimo 2004 og 2005. Andelen i udlandet var mindre for støttemodtagere med afbrudt uddannelse i 2003.

For både gruppen med fuldført og afbrudt uddannelse faldt andelen i udlandet med tiden. Dette skyldes blandt andet, at nogle tog til Danmark for at påbegynde en ny uddannelse.

Tabel 7: Andel af støttemodtagere med fuldført VU i udlandet 2003 (der ikke påbegynder en ny uddannelse) med bopæl i Danmark hele det 2. kalenderår efter uddannelsens fuldførelse

	Fuldført udd. 2003	Heraf fortsatte	Heraf fortsatte ikke		Betalte skat, men boede ikke i DK *	Øvrige ¹	
			I DK hele 2005	I udlandet ult. 2005			
	----- Antal -----		----- % -----				
Støttemodtagere	1.334	475	859	38	53	5	4

1) Omfatter blandt andet personer, der er flyttet til Danmark i løbet af 2005 m.v.

Af støttemodtagere med fuldført uddannelse i 2003 havde hver tredje senere påbegyndt en ny uddannelse.

Af de støttemodtagere, der ikke fortsatte på en ny uddannelse, boede kun 38 % i Danmark i hele 2005. Ca. 5 % boede ikke i Danmark ultimo 2005, men betalte skat i Danmark. *

Får støttemodtagerne arbejde, hvis de vender tilbage til Danmark?

I tabel 8 indgår oplysninger om beskæftigelse og tilknytning til arbejdsstyrken for støttemodtagerne med fuldført VU i udlandet, der havde bopæl i Danmark hele 2005.

Tabel 8: Beskæftigelse 2005 for støttemodtagere med fuldført VU i udlandet i 2003

	2003	
	antal	%
Støttemodtagere med fuldført VU i udlandet	1.334	
Fortsatte på uddannelse	475	
Fortsatte ikke på uddannelse	859	100
Heraf bopæl i DK <u>hele</u> 2005 ¹	323	38
I arbejdsstyrken	252	29
Beskæftigede	226	26
Ledige	26	3
Udenfor arbejdsstyrken (uddannelsesforanstaltning, kontanthjælp m.v.)	14	2
Øvrige udenfor arbejdsstyrken, uoplyst	57	7

1) Antallet i Danmark i hele året er opgjort eksklusiv personer, som ikke har bopæl i dansk/grønlandsk folkeregister, men i et vist omfang betaler skat i Danmark.

* Personer, der er flyttet i perioden fra ultimo 2005- medio 2007 indgår ikke i tallet.

Af støttemodtagerne med fuldført VU i 2003, som ikke senere påbegyndte en ny uddannelse, var 29 % i den danske arbejdsstyrke i hele 2005, og de beskæftigede i Danmark udgjorde 26 %.

Af de 323 med bopæl i Danmark jf. CPR-kontorets oplysninger var i alt 71 udenfor arbejdsstyrken. Heraf var 14 personer på uddannelsesforanstaltning, kontanthjælp, sygedagpenge, barselsdagpenge m.v. De resterende 57 personer modtog ikke offentlige ydelser, og havde ikke indkomster i Danmark på referencetidspunktet ultimo november 2005.

3. Antallet af støttemodtagere på VU i udlandet

I tabel 10 beskrives fordelingen af støttemodtagere på videregående uddannelser (VU) i 2006 med hensyn til, om uddannelsen foregår i Danmark eller udlandet.

Tabel 10: Støttemodtagere, tildelt stipendium og lån på VU i Danmark og i udlandet i 2006

Tildeling af støtte på VU		
	antal	%
Støttemodtagere i alt	184.132	100,0
Uddannelse i Danmark	180.892	98,2
Uddannelse i Udlandet	3.240	1,8
	mio. kr.	%
Tildelt stipendium i alt	7.499	100,0
Uddannelse i Danmark	7.377	98,4
Uddannelse i Udlandet	122	1,6
Tildelt lån i alt	1.775	100,0
Uddannelse i Danmark	1.747	98,5
Uddannelse i Udlandet	27	1,5

Kilde: Styrelsen for Statens Uddannelsesstøttes registre.

Anm.: Modtagere af støtte til både en VU i udlandet og Danmark i 2006 indgår under udlandet.

I 2006 modtog i alt 184.132 SU-støtte til en VU. Heraf modtog 3.240 støtte til en VU i udlandet, hvilket svarede til en andel på 1,8 % af alle støttemodtagere på VU. I relation til det samlede antal støttemodtagere på VU var antallet på en VU i udlandet således relativt begrænset. Støttemodtagerne blev tildelt 122 mio. kr. i stipendium og 27 mio. kr. i lån.

Af tabel 11 fremgår udviklingen i årene 1996 – 2006 af antallet af støttemodtagere på VU fordelt på uddannelser i Danmark og udlandet.

Tabel 11: Støttemodtagere 1996-2006 på VU i Danmark og i udlandet

	Støttemodtagere på VU			Andel i udlandet
	Danmark	Udlandet	I alt	
	----- antal -----			%
1996	144.067	3.401	147.468	2,3
1997	152.536	3.958	156.494	2,5
1998	159.473	4.266	163.739	2,6
1999	165.905	4.281	170.186	2,5
2000	172.586	4.301	176.887	2,4
2001	176.538	4.262	180.800	2,4
2002	178.388	4.285	182.673	2,3
2003	178.391	4.128	182.519	2,3
2004	177.910	3.920	181.830	2,2
2005	179.904	3.590	183.494	2,0
2006	180.892	3.240	184.132	1,8

Kilde: Styrelsen for Statens Uddannelsesstøttes registre.

Anm.: Modtagere af støtte til både en VU i udlandet og Danmark i et givet støtteår indgår under udlandet.

Fra 1996 til 1998 steg antallet af støttemodtagere på en VU i udlandet fra ca. 3.400 til knap 4.300. Dette skal blandt andet ses i sammenhæng med, at det i 1996 blev muligt at få SU med til udlandet i fire år, hvor grænsen tidligere var tre år. Fra 1998 til 2002 lå antallet støttemodtagere stabilt på ca. 4.300 støttemodtagere. Siden 2002 har antallet været konstant faldende både absolut og relativt for i 2006 at nå det laveste niveau de sidste ti år.

3.1 Køn og alder for støttemodtagerne på VU i udlandet

Af bilag 2 fremgår fordelingen på køn, alder og uddannelsestrin. Af tabel 12 fremgår fordelingen af støttemodtagerne på mænd og kvinder, samt på de to hyppigste uddannelsestrin - bachelor og kandidat.

Tabel 12: Støttemodtagernes køn, alder og uddannelsestrin

	Støtteår				
	2002	2003	2004	2005	2006
	----- antal -----				
Kvinder i alt	2.646	2.532	2.359	2.121	1.873
Heraf kvinder bac.	1.938	1.843	1.730	1.555	1.357
Heraf kvinder kand.	555	552	534	490	452
Mænd i alt	1.639	1.596	1.561	1.469	1.367
Heraf mænd bac.	1.081	1.042	1.022	967	905
Heraf mænd kand.	435	426	417	399	372
Støttemodtagere i alt	4.285	4.128	3.920	3.590	3.240
Heraf bac.	3.019	2.885	2.752	2.522	2.262
Heraf kand.	990	978	951	889	824
	----- % -----				
Andelen af mænd blandt støttemodtagerne	38	39	40	41	42
Andel af kvinder, der gik på kand. udd.	21	22	23	23	24
Andel af mænd, der gik på kand. udd.	27	27	27	27	27
Andel af alle støttemodtagere, der gik på kand. udd.	23	24	24	25	25
	----- år -----				
Median for støttemodtagernes alder	25,8	25,8	25,9	25,9	26,0
Heraf bac	25,3	25,2	25,3	25,3	25,5
Heraf kand	27,5	27,5	27,4	27,4	27,4
Kvinder i alt	25,7	25,6	25,7	25,8	25,9
Heraf kvinder bac	25,2	25,1	25,2	25,2	25,3
Heraf kvinder kand	27,7	27,7	27,4	27,3	27,2
Mænd i alt	25,9	26	26,2	26,2	26,3
Heraf mænd bac	25,4	25,4	25,5	25,5	25,7
Heraf mænd kand	27,3	27,4	27,5	27,6	27,8

Kilde: Styrelsen for Statens Uddannelsesstøttes registre.
Anm.: Støttemodtagernes alder er opgjort ultimo støtteåret.

Cirka 4 ud af 10 støttemodtagere var mænd. Mændenes andel af støttemodtagerne steg fra 2002 til 2006.

Medianen for støttemodtagernes alder var i 2006 26,0 år. Medianen for bachelorerne var ca. 2 år mindre end medianen for kandidaterne.

3.2 Støttemodtagernes fordeling på lande og sprogområder

Tabel 13: Støttemodtagere på en VU i udlandet 2002- 2006 fordelt på studieland

Land	2002	2003	2004	2005	2006
	----- antal -----				
Storbritannien	1.813	1.760	1.651	1.523	1.369
Sverige	303	355	395	374	358
USA	403	371	367	326	310
Norge	434	385	358	315	261
Tyskland	255	238	224	197	155
Nederlandene	159	145	130	111	114
Frankrig	158	159	131	110	97
Australien	92	94	96	102	85
Spanien	96	83	81	70	60
Italien	76	81	69	60	55
Schweiz	68	54	49	47	41
Canada	65	62	53	45	39
Island	31	35	30	37	32
Østrig	16	21	18	21	21
Irland	33	26	20	20	16
Israel	59	43	29	20	15
Finland	17	19	16	16	13
Belgien	22	22	19	12	12
Polen	9	7	10	9	12
Tjekkiet	5	7	7	5	2
Øvrige Udland	171	161	167	170	173
I alt	4.285	4.128	3.920	3.590	3.240

Fra 2002 til 2006 er antallet af støttemodtagere på en VU i udlandet faldet 25 % til 3.240.

I 2006 fik 42 % af støttemodtagerne støtte til en uddannelse i Storbritannien. Også i Storbritannien er antallet af støttemodtagere faldet. Dette kan hænge sammen med, at man i Storbritannien indførte et undervisningsgebyr fra studieåret 2003/2004.

Et stigende antal støttemodtagere studerede i Sverige, som lå på andenpladsen i 2006. På de næste pladser kommer USA, Norge og Tyskland.

Tabel 14: Støttemodtagerne fordelt på sprogområder

	2002	2003	2004	2005	2006	02	03	04	05	06
	----- antal -----					----- % -----				
Engelsksprogede lande	2.406	2.313	2.187	2.016	1.819	56	56	56	56	56
Norden	785	794	799	742	664	18	19	20	21	20
Øvrige lande	1.094	1.021	934	832	757	26	25	24	23	23
I alt	4.285	4.128	3.920	3.590	3.240	100	100	100	100	100

Anm.: Fordelingen af lande på sprogområder fremgår af bilag 9.

Fordelt på sprogområder udgør de engelsksprogede lande stabilt 56 % af støttemodtagerne i perioden 2002 – 2006. Andelen i de nordiske lande steg 2 % -point fra 2002 til 2006, mens andelen i øvrige lande faldt fra 26 % til 23 %.

Fordelingen af støttemodtagerne på områder fremgår af bilag 1.

3.3 Fordeling på uddannelser for støttemodtagerne på VU i udlandet

Af tabel 15 fremgår fordelingen af støttemodtagere på uddannelsesstrin og uddannelsesretninger.

Tabel 15: Støttemodtagerne på hyppigt forekommende uddannelsesstrin og uddannelsesretninger

Fordeling på trin og uddannelsesretning	Støttemodtagere					Andel				
	2002	2003	2004	2005	2006	02	03	04	05	06
	----- antal -----					----- % -----				
Bachelor i alt	3.019	2.885	2.752	2.522	2.262	70	70	70	70	70
Administrativ bac.	1.363	1.321	1.258	1.145	1.020					
heraf økonomi	586	572	544	474	433					
heraf psyk./andre samf./idræt	420	398	387	352	332					
Humanistisk bac.	1.167	1.107	1.050	948	871					
heraf kunst- og kunsthåndværk	625	601	560	535	495					
heraf journalistik	254	233	225	191	185					
heraf filologi	237	208	193	164	153					
Naturvidenskab. Bac	160	158	158	158	140					
Erhvervsudd. bac.	135	119	115	106	94					
heraf ingeniør	95	77	79	77	73					
Øvrige bac.	194	180	171	165	137					
Kandidat	990	978	951	889	824	23	24	24	25	25
Administrativ kand.	445	427	427	398	371					
heraf økonomi	194	188	180	175	165					
heraf psyk./andre samf./idræt	158	152	160	161	137					
Humanistisk kand.	306	305	307	307	272					
heraf kunst- og kunsthåndværk	149	157	157	139	135					
heraf journalistik	60	50	50	58	47					
heraf filologi	50	48	54	70	56					
Naturvidenskab. kand.	71	76	68	62	67					
Erhvervsudd. kand.	74	73	73	57	53					
heraf ingeniør	46	53	50	39	39					
Øvrige kand.	94	97	76	65	61					
Øvrige	276	265	217	179	154	6	6	6	5	5
Støttemodtagere i alt	4.285	4.128	3.920	3.590	3.240	100	100	100	100	100

Et flertal af støttemodtagerne tager en bachelor uddannelse – andelen af støttemodtagere på bacheloruddannelser var i perioden 2002-2006 70 %. Ca. en ud af fire støttemodtagere fra 2002 til 2006 tog en kandidatuddannelse.

Med godt 1.000 støttemodtagere på administrative bacheloruddannelser og knap 400 støttemodtagere på administrative kandidatuddannelser i 2006, var administrative uddannelser det hyppigst forekommende uddannelsesområde på både bachelor og kandidattrin. Dernæst kom det humanistiske område med i alt godt 1.100 støttemodtagere på bachelor eller kandidattrin.

Den største enkeltstående uddannelsesretning var kunst- og kunsthåndværk uddannelser på bachelor trin med 495 (15 %) støttemodtagere i 2006. Herefter fulgte bacheloruddannelser indenfor økonomi med 433 (13 %) støttemodtagere i 2006). På kandidattrin var den største uddannelsesretning økonomi.

Af tabel 16 fremgår hvor mange mænd, der var blandt støttemodtagerne.

Tabel 16: Andelen af mænd på uddannelsesstrin og hyppigt forekommende uddannelsesretninger

Fordeling på trin og uddannelsesretning	Støttemodtagere	
	2006	Andelen af mænd
	Antal	%
Bachelor i alt	2.262	40
Administrativ bac.	1.020	44
heraf økonomi	433	53
heraf psyk./andre samf./idræt	332	27
Humanistisk bac.	871	35
heraf kunst- og kunsthåndværk	495	35
heraf journalistik	185	39
heraf filologi	153	23
Naturvidenskab. bac	140	45
Erhvervsudd. bac.	94	67
Ingeniør	73	74
Øvrige bac.	137	19
Kandidat	824	45
Administrativ kand.	371	46
heraf økonomi	165	55
heraf psyk./andre samf./idræt	137	34
Humanistisk kand.	272	39
heraf kunst- og kunsthåndværk	135	33
heraf journalistik	47	49
heraf filologi	56	30
Naturvidenskab. kand.	67	49
Erhvervsudd. kand.	53	68
heraf ingeniør	39	79
Øvrige kand.	61	43
Øvrige uddannelser	154	58
Støttemodtagere i alt	3.240	42

I 2006 udgjorde mænd 42 % af støttemodtagerne. Generelt var andelen af mænd højere på kandidatuddannelser end på bachelor-uddannelser. Blandt uddannelsesretningerne var andelen af mænd størst på ingeniøruddannelser (74 % på bac og 79 % på kand.) og økonomiuddannelser (53 % på bac og 55 % på kand.).

Af tabel 17 fremgår fordelingen af støttemodtagere på uddannelsesstrin og retning samt sprogområde.

Tabel 17: Støttemodtagerne 2006 på hyppigt forekommende uddannelsesstrin og uddannelsesretninger fordelt efter sprogområde

Fordeling på trin og uddannelsesretning	Støtte- modtagere	Fordeling på sprogområder			
		Stor- britannien	Andre engelsk- sprogede	Norden	Øvrige lande
	antal	%			
Bachelor i alt	2.262	46	13	18	22
Administrativ bac.	1.020	51	16	14	19
heraf økonomi	433	53	21	7	20
heraf psyk./andre samf./idræt	332	50	16	22	11
Humanistisk bac.	871	44	9	18	28
heraf kunst- og kunsthåndværk	495	42	7	19	32
heraf journalistik	185	55	15	9	21
heraf filologi	153	39	8	23	30
Naturvidenskab. Bac	140	49	16	24	11
Erhvervsudd. bac.	94	34	17	31	18
heraf ingeniør	73	38	18	29	15
Øvrige bac.	137	26	9	36	28
Kandidat	824	38	12	23	27
Administrativ kand.	371	40	16	17	27
heraf økonomi	165	37	22	11	30
heraf psyk./andre samf./idræt	137	46	8	21	25
Humanistisk kand.	272	37	10	25	28
heraf kunst- og kunsthåndværk	135	41	7	27	24
heraf journalistik	47	49	23	9	19
heraf filologi	56	25	9	23	43
Naturvidenskab. kand.	67	34	4	36	25
Erhvervsudd. kand.	53	43	6	34	17
heraf ingeniør	39	59	3	21	18
Øvrige kand.	61	25	3	34	38
Øvrige uddannelser	154	12	37	35	16
Støttemodtagere i alt	3.240	42	14	21	23

Anm.: Fordelingen af lande på sprogområder fremgår af bilag 9.

Ud af alle støttemodtagere tog 56 % en uddannelse i engelsksprogede lande (42 % i Storbritannien og 14 % i andre engelsksprogede lande). Andelen i engelsksprogede lande var med 59 % højere på bachelor trinnet end på kandidat trinnet, hvor 50 % tog uddannelsen i engelsksprogede lande. Både på bachelor- og kandidattrinnet var andelen i engelsksprogede lande højest for administrative uddannelser.

Andelen i Norden var 14 % på bachelor uddannelser og 23 % på kandidatuddannelser. Specielt på erhvervs- og naturvidenskabelige uddannelser var andelen i Norden høj.

Af tabel 18 fremgår varigheden af de uddannelser som støttemodtagerne tager.

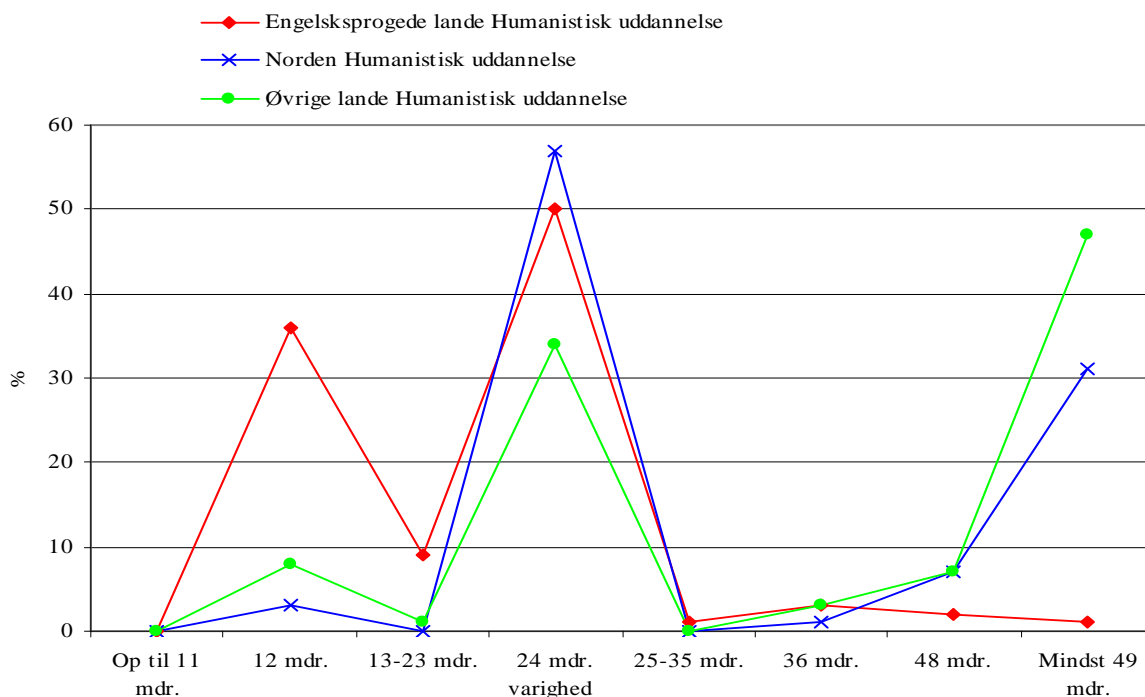
Tabel 18: Støttemodtagerne 2006 på VU i udlandet fordelt på uddannelsens varighed for samt de hyppigst forekommende uddannelsesstrin og uddannelsestyper

	Støtte- mod- tagere	Uddannelsens varighed								
		Op til 11 mdr.	12 mdr.	13-23 mdr.	24 mdr.	25-35 mdr.	36 mdr.	37-47 mdr.	48 mdr.	Mindst 49 mdr.
	antal	%								
Bachelor i alt	2.262	.	2	0	4	0	57	1	31	3
Administrativ bac.	1.020	.	3	0	2	0	59	1	34	1
heraf økonomi	433	.	5	.	2	0	54	1	38	0
heraf psyk./andre samf./idræt	332	.	1	0	2	.	70	1	26	1
Humanistisk bac.	871	.	2	.	8	0	57	1	29	3
heraf kunst- og kunsthåndværk	495	.	3	.	9	1	55	1	28	4
heraf journalistik	185	.	2	.	10	.	63	1	25	1
heraf filologi	153	.	.	.	5	.	58	.	36	2
Naturvidenskab. Bac	140	.	1	.	2	.	58	1	36	2
Erhvervsudd. bac.	94	.	1	4	4	.	43	.	36	12
heraf ingeniør	73	.	.	.	3	.	44	.	40	14
Øvrige bac.	137	.	1	1	3	.	50	7	25	13
Kandidat	824		33	7	32	0	3	.	8	17
Administrativ kand.	371	1	50	11	24	1	3	.	5	6
heraf økonomi	165	1	53	17	20	1	4	.	4	1
heraf psyk./andre samf./idræt	137	.	49	4	29	1	1	.	5	11
Humanistisk kand.	272	.	20	4	47	0	3	.	4	21
heraf kunst- og kunsthåndværk	135	.	11	6	56	1	3	.	2	21
heraf journalistik	47	.	45	2	34	.	4	.	11	4
heraf filologi	56	.	29	2	41	.	.	.	5	23
Naturvidenskab. kand.	67	.	18	1	40	.	1	.	21	18
Erhvervsudd. kand.	53	.	15	9	21	.	6	.	30	19
heraf ingeniør	39	.	15	13	8	.	8	.	38	18
Øvrige kand.	61	.	16	2	10	0	0	0	10	62
Øvrige uddannelser	154	1	21	11	48	1	17	.	2	.
Støttemodtagere i alt	3.240	0	11	3	13	0	41	1	24	6

Over halvdelen af støttemodtagerne på bachelor uddannelser gik på en uddannelse, der varede 3 år. Knap en ud af tre gik på en uddannelse normeret til 4 år. Kandidatuddannelserne var typisk kortere. En tredjedel af støttemodtagerne gik på en etårig uddannelse, og en tredjedel på en uddannelse, der varede to år. På kandidattrin var der dog en vis variation mellem uddannelsestyperne. Halvdelen af administrative kandidatuddannelser varede 1 år. På humaniora varede næsten halvdelen af kandidatuddannelser 2 år. På det naturvidenskabelige område og erhvervsuddannelser varede henholdsvis 39 % og 49 % af kandidatuddannelserne mindst 4 år.

Udover uddannelsestypen var kandidat uddannelsernes varighed til en vis grad afhængig hvilket sprogområde uddannelsen foregik i, jf. figur 1 på næste side med humanistiske kandidatuddannelser.

Figur 1: Længden af humanistiske kandidatuddannelser for de enkelte sprogområder



I de engelsksprogede lande var de humanistiske kandidatuddannelser primært 1- og 2-årige, mens varigheden på humanistiske kandidatuddannelser var mindst 49 måneder for 31 % af støttemodtagerne i Norden og 47 % af støttemodtagerne i øvrige lande.

Varigheden af uddannelserne på bachelor og kandidattrin og fordelt på sprogområder fremgår af bilag 3a og 3b.

3.4 Ligestillede støttemodtagere på VU i udlandet.

Af tabel 19 fremgår, hvor mange ikke-danske statsborgere, der blev ligestillede og modtog støtte i forbindelse med en VU i udlandet i 2005 og 2006.

Tabel 19 Ligestillede støttemodtagere 2005-2006 på en VU i udlandet

Støttemodtagere	Støtteår		Støtteår	
	2005	2006	2005	2006
	Antal		%	
I alt	3.590	3.240	100	100
Ligestillede	96	109	3	3
Danske statsborgere	3.494	3.131	97	97

Af tabel 19 fremgår, at antallet af ligestillede støttemodtagere på en VU i udlandet steg fra 96 i 2005 til 109 i 2006. De ligestillede støttemodtagere udgjorde 3 % af alle støttemodtagerne på en VU i udlandet i 2006.

4. Afbrud af VU i udlandet

Af tabel 20 fremgår hvor mange støttemodtagere, der påbegyndte en VU i Danmark eller i udlandet i perioden 2000-2005. Endvidere fremgår det af tabellen hvor mange, der afbrød uddannelsen.

Tabel 20: Antal støttemodtagere på VU påbegyndt i perioden 2000-2005 i Danmark og i udlandet og andelen heraf som har afbrudt

	Antal med uddannelsesstart i året, og andelen heraf som har afbrudt					
	2000	2001	2002	2003	2004	2005
	----- antal -----					
VU i alt	58.322	59.196	59.386	59.452	59.087	60.493
i Danmark	56.800	57.657	57.874	58.089	57.752	59.317
i udlandet	1.522	1.539	1.512	1.363	1.335	1.176
	----- % -----					
Andel med afbrud	28	29	29	28	25	21
i Danmark	29	29	29	28	25	21
i udlandet	15	16	17	19	20	19

Anm.: Afbrud pr. medio 2007.

På videregående uddannelser i Danmark er andelen, der afbryder uddannelsen generelt højere end på videregående uddannelser i udlandet. Af støttemodtagere med uddannelsesstart i 2004 har hver fjerde på VU i Danmark afbrudt; på VU i udlandet har kun hver femte afbrudt.

Af tabel 21 fremgår, hvor mange afbrud der har været på de enkelte uddannelsesstrin for støttemodtagere på VU i udlandet med studiestart i 2004.

Tabel 21: Antal støttemodtagere på VU påbegyndt 2004 i udlandet fordelt på uddannelsesstrin og andelen heraf som har afbrudt

Trin	Start 2004						
	Heraf afbrud			Afbrud 1. år		Afbrud efter 1. år	
	I alt	Andel	Andel		Andel		
	antal	%	antal	%	antal	%	
Kortvarig	73	18	25	12	16	6	8
Bachelor	897	194	22	128	14	66	7
Kandidat	363	49	13	28	8	21	6
Øvrige udd.	2	0					
VU i udlandet i alt	1.335	261	20	168	13	93	7

Anm.: Afbrud pr. medio 2007. Afbrud 1. år omfatter afbrud til og med 11 måneder efter uddannelsens start. Afbrud efter 1. år omfatter afbrud fra og med 12 måneder efter uddannelsens start.

Andelen med afbrud er med 13 % lavest på kandidatuddannelserne, mens 22 % af støtte-modtagerne på bachelor trinnet afbryder uddannelsen.

Næsten 2/3 af afbruddene forekommer på uddannelsens første år.

I tabel 22 skitseres, hvordan studiestarterne i Danmark er fordelt på uddannelsestyper, samt om uddannelsen afbrydes på første år af uddannelsen.

Tabel 22: Antal støttemodtagere på VU påbegyndt 2004 i Danmark fordelt på uddannelsestyper og andelen heraf som har afbrudt

Trin	Start 2004						
	Heraf afbrud			Afbrud 1. år		Afbrud efter 1. år	
	I alt	andel		Andel		andel	
	antal	%	antal	%	antal	%	
VU i alt	57.752	14.385	25	8.951	15	5.434	9
heraf KVU	6.829	2.084	31	1.525	22	559	8
heraf professions bac	19.302	5.454	28	2.325	12	3.129	16
Heraf universitets bac	18.086	5.055	28	3.196	18	1.859	10
heraf LVU overbygn.	11.847	1.517	13	909	8	608	5

Anm.: Afbrud pr. medio 2007. Afbrud 1. år omfatter afbrud til og med 11 måneder efter uddannelsens start. Afbrud efter 1. år omfatter afbrud fra og med 12 måneder efter uddannelsens start.

Af tabel 22 fremgår, at 13 % havde afbrudt uddannelsen på LVU overbygningsuddannelserne i Danmark, hvilket jf. tabel 21 var på niveau med afbrudsfrekvensen på kandidatuddannelser i udlandet. Jf. tabel 22 afbrød 28 % af støttemodtagerne med uddannelsesstart i 2004 på professionsbachelor og universitetsbachelor uddannelser i Danmark, hvilket jf. tabel 21 var noget højere end afbrudsfrekvensen på 22 % for bachelor uddannelser i udlandet.

Af tabel 23 fremgår fordelingen af studiestartere på VU i udlandet og omfanget af afbrud fordelt på sprogområder samt større lande.

Tabel 23: Udviklingen i andelen af SU-modtagere, som afbryder deres udenlandske uddannelse, blandt dem som startede deres uddannelse i årene 2000 – 2005 fordelt på sprogområde.

Sprogområde	Antal med uddannelsesstart i året, og andelen heraf som har afbrudt					
	2000	2001	2002	2003	2004	2005
	----- antal -----					
Alle med udd.start	1.522	1.539	1.512	1.363	1.335	1.176
Engelsksprogede lande	929	883	872	836	799	703
- Storbritannien	682	641	671	623	588	519
- USA	166	173	123	141	140	126
Norden	249	310	271	245	263	214
- Norge	144	191	122	106	116	77
- Sverige	89	101	135	121	136	116
Øvrige lande	344	346	369	282	273	259
- Frankrig	68	63	76	57	51	47
- Tyskland	51	80	67	45	47	43
	----- % -----					
Andel med afbrud	15	16	17	19	20	19
Engelsksprogede lande	14	14	14	17	19	18
- Storbritannien	13	14	14	16	18	19
- USA	19	18	16	15	20	14
Norden	20	22	21	24	21	20
- Norge	20	23	19	20	22	23
- Sverige	20	24	22	28	20	18
Øvrige lande	16	15	19	21	20	19
- Frankrig	13	17	16	18	16	21
- Tyskland	12	15	18	27	19	26

Anm.: Afbrud pr. medio 2007. Fordelingen af lande på sprogområder fremgår af bilag 9.

Godt hver femte af støttemodtagerne på uddannelser i Norden afbryder uddannelsen. Andelen med afbrud i engelsksprogede lande er generelt lidt lavere.

Omfanget af afbrud fordelt på uddannelsestrin og typen af uddannelsen fremgår af tabel 24.

Tabel 24: SU-modtagere med uddannelsesstart i udlandet i 2004 og andelen heraf som har afbrudt fordelt på uddannelsestrin og type af uddannelse.

Uddannelse	Antal med uddannelsesstart i 2004, og andelen heraf som har afbrudt			I alt
	Trin			
	Øvrige udd.	Bachelor	Kandidat	
	----- antal -----			
Administrativ udd.	14	436	187	637
- afbrud	14 %	19 %	12 %	17 %
Erhvervsudd.	37	36	26	99
- afbrud	31 %	31 %	15 %	27 %
Humanistisk udd.	18	314	113	445
- afbrud	22 %	24 %	16 %	22 %
Naturvidenskabelig udd.	2	56	28	86
- afbrud	100 %	16 %	11 %	16 %
Øvrige udd.	4	55	9	68
- afbrud	0 %	24 %	22 %	22 %
Alle	73	897	363	1.335
- afbrud	25 %	22 %	13 %	20 %

Anm.: Afbrud pr. medio 2007.

Blandt typerne af uddannelser havde støttemodtagerne på erhvervsuddannelserne med 27 % den højeste hyppighed af afbrud, fulgt af de humanistiske uddannelser med afbrud for 22 % af støttemodtagerne.

For alle typer af uddannelser var andelen af afbrud lavere på kandidatuddannelser end på bachelor uddannelser.

I tabel 25 beskrives afbrudstilbøjeligheden fordelt på alder og køn.

Tabel 25: Afbrudstilbøjeligheden for SU-modtagere med uddannelsesstart i udlandet i 2004 fordelt på alder og køn.

Alder ved studiestart	Antal med uddannelsesstart i 2004			Heraf Afbrud		
	Mænd	Kvinder	I alt	Mænd	Kvinder	I alt
	----- antal -----			----- % -----		
Under 18 år	5	2	7	0	0	0
18 – 19 år	53	65	118	21	26	24
20 – 21 år	92	134	226	22	22	22
22 – 23 år	100	172	272	17	20	19
24 – 25 år	124	157	281	21	22	22
26 – 27 år	97	90	187	22	10	16
28 – 29 år	41	59	100	12	12	12
30 år og derover	78	66	144	21	21	21
Alle	590	745	1.335	20	19	20
Fordeling	44 %	56 %	100 %			

Anm.: Afbrud pr. medio 2007.

Opdelt med hensyn til alder ved studiestart forekommer den højeste afbrudshyppighed for 18-19 årige.

Afbrudshyppigheden er nogenlunde den samme for mænd og kvinder.

5. I hvilket omfang påbegyndes efterfølgende en uddannelse?

I det følgende beskrives støttemodtagere, der fuldfører¹ eller afbryder en uddannelse med hensyn til, om de efterfølgende påbegynder en ny uddannelse².

En støttemodtager, der fx fuldfører en bacheloruddannelse og fortsætter på kandidatoverbygningen på samme uddannelsesinstitution indgår blandt dem, der påbegynder en ny uddannelse.

Af tabel 26 fremgår omfanget af støttemodtagere, der fuldførte en VU i udlandet fra 1999 til 2004 opdelt med hensyn til om der efterfølgende er blevet taget en ny uddannelse. Tallene er baseret på oplysninger fra styrelsens registre.

¹ Der må dog tages forbehold for manglende fuldførelse af studiet, efter at den studerendes støttemuligheder er opbrugt, da denne oplysning ikke nødvendigvis tilgår SU-systemet.

² Støttemodtagere, der har afsluttet flere uddannelser et givet år, indgår kun med hensyn til den seneste uddannelse.

Tabel 26: Efterfølgende uddannelse for støttemodtagere, der har fuldført en uddannelse

År hvor uddannelsen blev fuldført	Ikke senere påbegyndt en uddannelse	Senere påbegyndt en uddannelse		Senere afbrudt en uddannelse		I alt
		I DK ¹⁾	VU i udlandet ¹⁾	i DK	VU i udlandet	
----- antal -----						
1999	708	154	202	65	24	1.153
2000	903	188	191	51	22	1.355
2001	813	203	201	55	23	1.295
2002	830	199	185	51	22	1.287
2003	859	218	181	47	29	1.334
2004	885	187	175	33	36	1.316
----- % -----						
1999	61	13	18	6	2	100
2000	67	14	14	4	2	100
2001	63	16	16	4	2	100
2002	64	15	14	4	2	100
2003	64	16	14	4	2	100
2004	67	14	13	3	3	100

Kilde: Styrelsen for Statens Uddannelsesstøttes registre. Støttemodtagere, der fuldfører en bacheloruddannelse og fortsætter på kandidatoverbygningen på samme uddannelsesinstitution indgår blandt de, der påbegynder en ny uddannelse.

1) Ekskl. uddannelser afbrudt inden juni 2007.

Årligt fuldførte ca. 1.150-1.350 af støttemodtagerne en VU i udlandet. Ca. hver tredje af støttemodtagerne påbegynder efterfølgende en ny uddannelse – nogenlunde ligeligt fordelt på Danmark og udlandet.

Af tabel 27 fremgår tilsvarende oplysninger om, i hvilket omfang støttemodtagere med afbrudt VU i udlandet efterfølgende påbegynder en ny uddannelse.

Tabel 27: Efterfølgende uddannelse for støttemodtagere, der har afbrudt en uddannelse

År hvor uddannelsen blev afbrudt	Ikke senere påbegyndt en uddannelse	Senere påbegyndt en uddannelse		Senere afbrudt en uddannelse		I alt
		i DK ¹⁾	VU i udlandet ¹⁾	i DK	VU i udlandet	
----- antal -----						
1999	117	75	43	47	19	301
2000	92	92	43	36	12	275
2001	91	67	34	34	9	235
2002	99	88	38	32	11	268
2003	88	64	25	27	12	216
2004	95	73	40	15	9	232
----- % -----						
1999	39	25	14	16	6	100
2000	33	33	16	13	4	100
2001	39	29	14	14	4	100
2002	37	33	14	12	4	100
2003	41	30	12	13	6	100
2004	41	31	17	6	4	100

Kilde: Styrelsen for Statens Uddannelsesstøttes registre.

1) Ekskl. uddannelser afbrudt inden juni 2007.

Det fremgår, at blandt støttemodtagerne, der har afbrudt en uddannelse, påbegynder ca. 6 ud af 10 senere en uddannelse. Af dem der påbegynder en ny uddannelse vælger et flertal en uddannelse i Danmark. Nogle afbryder en senere uddannelse. Af støttemodtagerne med en afbrudt VU i 2003, der påbegynder en ny uddannelse, afbryder 31 %.

I tabel 28 opgøres hvor mange med fuldført VU i udlandet, der påbegynder en ny uddannelse opdelt med hensyn til uddannelsestrin.

Tabel 28: Andel af støttemodtagere på VU i udlandet med fuldført bachelor- eller kandidatuddannelse 1999-2004, der fortsætter på en ny uddannelse

	Uddannelsen blev fuldført i					
	1999	2000	2001	2002	2003	2004
	----- antal -----					
Støttemodtagere med fuldført uddannelse	1.153	1.355	1.295	1.287	1.334	1.316
Heraf bachelor trin	767	892	868	824	879	841
Heraf kandidat trin	244	320	318	364	357	374
	----- % -----					
Andel heraf, der påbegyndte en ny uddannelse						
Af alle støttemodtagere med fuldført VU	39	33	37	36	36	33
Af støttemodtagere med fuldført bachelor	41	38	43	42	42	39
Af støttemodtagere med fuldført kandidat	24	19	20	21	18	18

Kilde: Styrelsen for Statens Uddannelsesstøttes registre.

Flere af bachelorerne fortsætter på en ny uddannelse end kandidaterne. Jf. næste tabel er andelen der fortsætter dog både afhængig af hvor uddannelsen er foregået, og hvilken uddannelsestype uddannelsen er indenfor.

I tabel 29 er oplysningerne om fortsat uddannelse opdelt efter sprogområde, samt uddannelseskategori og trin.

Tabel 29: Andel af støttemodtagere i udlandet med fuldført bachelor- eller kandidatuddannelse 2003, der fortsatte på en ny uddannelse, opdelt på uddannelsestype og hvor uddannelsen er foregået

Uddannelsen blev afsluttet i 2003	Uddannelsen foregik i			I alt
	Engelsksprogede lande	Norden	Øvrige lande	
	----- antal -----			
Støttemodtagere med fuldført uddannelse	810	212	312	1.334
Heraf bachelor trin	545	128	206	879
Heraf administrativ bachelor	306	54	94	454
Heraf humanistisk bachelor	187	34	80	301
Heraf erhvervsudd. Bachelor	11	11	6	28
Heraf naturvidenskabelig bachelor	27	7	9	43
Heraf kandidat trin	219	57	81	357
Heraf administrativ kandidat	119	17	41	177
Heraf humanistisk kandidat	66	14	27	107
Heraf erhvervsudd. Kandidat	13	6	4	23
Heraf naturvidenskabelig kandidat	12	10	4	26
	----- % -----			
Andel heraf, der påbegyndte en ny uddannelse	37	33	34	36
Bachelor trin	46	38	36	42
Administrativ bachelor	51	44	41	48
Humanistisk bachelor	39	44	38	39
Erhvervsudd. bachelor	36	18	17	25
Naturvidenskabelig bachelor	52	71	22	49
Kandidat trin	15	25	21	18
Administrativ kandidat	13	29	24	18
Humanistisk kandidat	17	29	22	20
Erhvervsudd. kandidat	23	.	.	13
Naturvidenskabelig kandidat	17	30	25	23

Kilde: Styrelsen for Statens Uddannelsesstøttes registre.

Blandt uddannelsestyperne på bachelor trinnet var andelen, der fortsatte mindst for erhvervsuddannelserne (25 %). På bachelortrin var andelen, der fortsætter, størst i engelsksprogede lande (47 %).

På kandidattrin var andelen, der fortsatte, mindst for uddannelser i engelsksprogede lande (15 %) og størst i Norden (25 %).

6. Hvor mange opholder sig i udlandet respektive vender tilbage til Danmark?

Af bilag 4 fremgår en opgørelse af opholdssted for støttemodtagere, der har fuldført en uddannelse i årene 1999 – 2004.

Af tabel 30 fremgår oplysninger om hvor stor en andel af støttemodtagerne med fuldført VU i udlandet, der opholder sig i udlandet ultimo de to følgende år.

Tabel 30: Andelen af støttemodtagere med fuldført VU i udlandet med bopæl i udlandet ultimo de to følgende år,

Uddannelsen blev fuldført i	Fortsætter efterfølgende på ny uddannelse			Ikke efterfølgende påbegyndt ny uddannelse			I alt		
	Andel bopæl i udlandet ult.			Andel bopæl i udlandet ult.			Andel bopæl i udlandet ult.		
	Året efter fuldf.	2. år efter fuldf.		Året efter fuldf.	2. år efter fuldf.		Året efter fuldf.	2. år efter fuldf.	
	Antal	----- % -----		Antal	----- % -----		Antal	----- % -----	
1999	445	42	41	708	57	57	1.153	52	51
2000	452	41	40	903	58	58	1.355	53	52
2001	482	39	37	813	57	57	1.295	50	50
2002	457	40	38	830	53	54	1.287	48	49
2003	475	37	33	859	53	53	1.334	48	46
2004	431	42	40	885	55	54	1.316	51	49

Kilde: Styrelsen for Statens Uddannelsesstøttes registre og CPR kontoret. Andelen i udlandet er opgjort eksklusiv personer, som ifølge den sidste registrering hos CPR ikke har bopæl i dansk/grønlandsk folkeregister, men i et vist omfang betaler skat i Danmark.

Omfanget af støttemodtagere på uddannelser i udlandet, der vender tilbage til Danmark er blandt andet afhængig af om støttemodtageren efterfølgende påbegynder en ny uddannelse. I henhold til afsnit 5 fortsætter ca. en tredjedel på en ny uddannelse efter fuldførelsen af en VU i udlandet. Ud af denne gruppe opholder ca. 40 % sig i udlandet ultimo de to år efter uddannelsens færdiggørelse. For den del af støttemodtagerne, der ikke fortsætter på en ny uddannelse var andelen i udlandet ca. 55 % ultimo de to år efter uddannelsens afslutning.

Af tabel 31 fremgår oplysninger om hvor mange med en afbrudt VU i udlandet, der opholder sig i udlandet ultimo de to følgende år efter at uddannelsens blev afbrudt.

Tabel 31: Andelen af støttemodtagere med afbrudt VU i udlandet med bopæl i udlandet ultimo de to følgende år.

Uddannelsen blev afbrudt i	Fortsætter efterfølgende på ny uddannelse			Ikke efterfølgende påbegyndt ny uddannelse			I alt		
	Andel bopæl i udlandet ult.			Andel bopæl i udlandet ult.			Andel bopæl i udlandet ult.		
	Året efter fuldf.	2. år efter fuldf.		Året efter fuldf.	2. år efter fuldf.		Året efter fuldf.	2. år efter fuldf.	
	antal	----- % -----		antal	----- % -----		antal	----- % -----	
1999	184	29	27	117	62	59	301	42	40
2000	183	26	25	92	60	54	275	37	35
2001	144	33	28	91	45	44	235	37	34
2002	169	30	26	99	56	61	268	39	39
2003	128	30	25	88	52	50	216	39	35
2004	137	35	33	95	58	56	232	44	42

Kilde: Styrelsen for Statens Uddannelsesstøttes registre og CPR kontoret. Andelen i udlandet er opgjort eksklusiv personer, som ifølge den sidste registrering hos CPR ikke har bopæl i dansk/grønlandsk folkeregister, men i et vist omfang betaler skat i Danmark.

Andelen i udlandet er samlet set lavere for støttemodtagere med afbrudt VU i udlandet. Det skyldes at hovedparten af den del af støttemodtagerne, der påbegynder en ny uddannelse opholder sig i Danmark. Af denne gruppe opholder sig kun ca. 25 % til 35 % i udlandet.

Andelen i udlandet for den del af støttemodtagerne med afbrudt VU i udlandet, der ikke påbegynder en ny uddannelse, er noget svingende fra år til år, men tilsyneladende på niveau med den tilsvarende andel i udlandet for fuldførende støttemodtagere uden efterfølgende uddannelse, jf. sidste tabel.

6.1 Karakteristik af bopæl for støttemodtagerne med fuldført VU i udlandet, der ikke senere påbegynder en ny uddannelse

I det følgende fokuseres på andelen i udlandet 2 år efter, for de støttemodtagere, der fuldfører en VU i udlandet og ikke efterfølgende fortsætter på en ny uddannelse.

Af tabel 32 fremgår oplysninger om hvor mange af denne gruppe, opdelt efter uddannelseskategori og trin, der har bopæl i udlandet ultimo det andet år, efter at uddannelsen blev fuldført..

Tabel 32: Andelen af støttemodtagerne med fuldført VU i udlandet som fortsat befinder sig i udlandet 2. år efter opdelt efter uddannelsens trin og retning

	Støttemodtagere, der har fuldført i						Andel i udlandet for slutår					
	99	00	01	02	03	04	99	00	01	02	03	04
	----- antal -----						----- % -----					
Bachelor i alt	455	555	499	479	507	516	57	59	59	56	52	57
Heraf administrativ bac.	198	261	227	215	234	242	55	59	57	55	41	58
heraf økonomi	99	132	125	109	107	117	54	52	50	48	34	50
heraf psyk./andre samf./idræt	46	56	45	35	47	56	54	79	76	71	47	73
Heraf humanistisk bac.	158	188	172	169	183	195	54	52	53	53	57	47
heraf kunst- og kunsthåndværk	94	111	98	107	91	104	49	45	49	51	49	42
heraf journalistik	33	39	32	33	51	52	55	44	47	45	55	44
heraf filologi	23	30	37	25	37	33	70	80	68	68	84	61
Heraf naturvidenskab. bac.	19	25	18	18	22	26	74	88	83	78	73	88
Heraf erhvervsudd. bac.	27	25	25	34	21	24	63	60	68	59	62	67
heraf ingeniør	23	18	19	27	17	17	57	67	68	56	59	59
Kandidat	185	259	255	288	293	307	56	59	55	52	57	52
Heraf administrativ kand.	98	145	137	151	146	155	48	59	57	56	53	50
heraf økonomi	58	73	76	73	73	77	47	58	58	53	56	47
heraf psyk./andre samf./idræt	22	46	31	48	48	44	55	70	52	54	44	50
Heraf humanistisk kand.	49	68	59	90	86	88	61	60	47	46	58	43
heraf kunst- og kunsthåndværk	25	33	34	45	44	58	56	52	41	38	48	40
heraf journalistik	8	15	10	24	23	17	25	53	40	38	65	35
heraf filologi	11	13	9	12	13	8	100	85	67	75	69	75
Heraf naturv. kand.	14	9	19	15	20	18	71	56	53	73	65	83
Heraf erhvervsudd. kand.	10	23	19	18	20	21	60	52	63	50	75	67
heraf ingeniør	9	17	13	10	13	17	56	41	69	50	77	71
I alt	708	903	813	830	859	885	57	58	57	54	53	54

Kilde: Styrelsen for Statens Uddannelsesstøttes registre og CPR kontoret.

Anm.: Andelen i udlandet er opgjort eksklusiv personer, som ifølge den sidste registrering hos CPR ikke har bopæl i dansk/grønlandsk folkeregister, men i et vist omfang betaler skat i Danmark. Opgørelsen er pr. ultimo det andet år efter fuldførelsen, dvs. for en støttemodtager med fuldført VU i udlandet 2003 opgøres andelen i udlandet ultimo 2005.

Opdelt på uddannelsestrin og uddannelsesretning bliver flere af grupperne relativt små, og der er en vis variation fra år til år med hensyn til andelen der opholder sig i udlandet to år efter afslutningen af uddannelsen. Generelt ses den største andel i udlandet dog for naturvidenskabelige bachelorer, hvor andelen for uddannelser fuldført i perioden 1999 til 2004 lå fra 73 % til 78 %. Af naturvidenskabelige kandidater fra perioden 1999-2004 boede 53 % til 83 % i udlandet, mens andelen for erhvervsuddannelser på bachelortrin lå fra 60 % til 67 %. Typisk forekommer den mindste andel i udlandet for humanistiske uddannelser (47 % - 54 % for bac og 43 % -60 % for kand). Blandt de humanistiske uddannelser er andelen i udlandet dog høj for filologer. Typisk er andelen i udlandet højere for bachelorer end for kandidater. For både bachelorer og kandidater svinger andelen i intervallet 52 % til 59 %.

Tabel 33: Andelen af støttemodtagerne med fuldført VU i udlandet som fortsat befinder sig i udlandet 2. år efter opdelt efter hvor uddannelsen foregik

Uddannelsen foregik i	Støttemodtagere						Andel i udlandet					
	Uddannelsen blev afsluttet i						Uddannelsen blev afsluttet i					
	1999	2000	2001	2002	2003	2004	1999	2000	2001	2002	2003	2004
	----- antal -----						----- % -----					
Engelsksprogede lande	406	523	486	489	509	512	57	54	55	53	51	53
Norden	112	133	130	118	143	157	52	65	58	50	50	54
Øvrige lande	190	247	197	223	207	216	62	64	63	59	60	54
I alt	708	903	813	830	859	885	57	58	57	54	53	54

Kilde: Styrelsen for Statens Uddannelsesstøttes registre og CPR kontoret. Fordelingen af lande på sprogområder fremgår af bilag 9.

Anm.: Andelen i udlandet er opgjort eksklusiv personer, som ifølge den sidste registrering hos CPR ikke har bopæl i dansk/grønlandsk folkeregister, men i et vist omfang betaler skat i Danmark. Andelen opgøres ultimo det andet år efter fuldførelsen. For en støttemodtager med fuldført VU i udlandet 2003 opgøres andelen i udlandet ultimo 2005

Typisk er andelen i udlandet højest for støttemodtagere med uddannelser fra gruppen af øvrige lande.

Der er en vis mobilitet i løbet af året med hensyn til ophold i udlandet. Indtil nu har opdelingen været baseret på opholdstedet ultimo året. I tabel 33 opgøres, hvor mange af støttemodtagerne, der har haft bopæl i Danmark hele det andet kalenderår efter fuldførelsen af en VU i udlandet. Endvidere indgår i tabellen opgørelsen af, hvor mange, der ifølge sidste registrering hos CPR ikke bor i Danmark ultimo det andet år efter fuldførelsen, men som betaler skat i Danmark.

Tabel 34: Fordelingen af støttemodtagerne det andet kalenderår efter fuldførelsen af en VU i udlandet opdelt med hensyn til bopæl

	Uddannelsen blev fuldført i						Uddannelsen blev fuldført i					
	99	00	01	02	03	04	99	00	01	02	03	04
	----- antal -----						----- % -----					
I udlandet ultimo 2. år	405	527	467	451	457	475	57	58	57	54	53	54
I Danmark hele 2. år	223	298	263	292	324	319	31	33	32	35	38	36
Betaler skat, men bor ikke i DK ¹	53	42	49	53	46	41	7	5	6	6	5	5
Øvrige ²	27	36	34	34	32	50	4	4	4	4	4	6
I alt	708	903	813	830	859	885	100	100	100	100	100	100

1) Omfatter de personer, der ikke inden medio 2007 er flyttet til Danmark. Personer, der fx fuldførte i 2001 samt ultimo 2003 var bosat i udlandet og betalte skat i Danmark, og er flyttet til Danmark efter 2003 indgår under personer, der var bosat i udlandet.

2) Omfatter blandt andet personer, der er flyttet til Danmark i løbet af året m.v.

Godt hver tredje bor i Danmark hele året. Ca. 5 % bor ikke i Danmark ultimo det andet kalenderår, men betaler skat i Danmark.

RAS er afgrænset til personer med bopæl i Danmark ultimo året, og RAS indeholder således ikke beskæftigelsesoplysninger for denne gruppe uden bopæl i Danmark ultimo året, hvorfor gruppen ikke indgår i undersøgelsen af beskæftigelsen for de tidligere støttemodtagere.

Med henblik på den videre undersøgelse af beskæftigelse opgøres i den næste tabel hvor mange af støttemodtagerne, der opholder sig i Danmark hele kalenderåret efter slutåret respektive det andet kalenderår efter slutåret.

Tabel 35: Andel af støttemodtagere med fuldført uddannelse med bopæl i Danmark hele året

	I DK i hele året efter slutåret		I DK i hele 2. år efter slutåret		Alle med fuldført udd.
	Antal i DK hele året	%	Antal i DK hele året	%	Antal
1999	214	30	223	31	708
2000	292	32	298	33	903
2001	263	32	263	32	813
2002	295	36	292	35	830
2003	301	35	324	38	859
2004	300	34	319	36	885

Anm.: Antallet i Danmark i hele året er opgjort eksklusiv personer, som ifølge den sidste registrering hos CPR ikke har bopæl i dansk/grønlandsk folkeregister, men i et vist omfang betaler skat i Danmark.

Kilde: Styrelsen for Statens Uddannelsesstøttes registre og CPR kontoret.

Af støttemodtagerne med fuldført uddannelse, som ikke fortsætter på en efterfølgende uddannelse opholder ca. en ud af tre sig i Danmark i hele året efter uddannelsens afslutning. Andelen i Danmark hele det andet kalenderår var typisk marginalt højere.

7. Beskæftigelse og arbejdsstyrketilknytning

I opgørelsen af arbejdsstyrketilknytning og beskæftigelse afgrænses til gruppen, der:

- 1) har fuldført en VU i udlandet.
- 2) Ikke påbegyndt en senere uddannelse
- 3) Ifølge CPR-registret har opholdt sig i Danmark hele det år, hvor beskæftigelsen opgøres.

Tabel 36: Ophold og beskæftigelse 1. år efter fuldførelsen af uddannelsen

Støttemodtagere med fuldført uddannelse	1999 2000 2001 2002 2003 2004						1999 2000 2001 2002 2003 2004					
	----- antal -----						----- % -----					
Total	1.153	1.355	1.295	1.287	1.334	1.316						
Har senere påbegyndt ny uddannelse	445	452	482	457	475	431						
Fortsætter ikke på uddannelse	708	903	813	830	859	885						
Heraf bopæl i DK hele 1. kalenderår efter udd. fuldførelse ¹	212	291	260	294	299	300						
I arbejdsstyrken	155	230	179	207	218	221	100	100	100	100	100	100
Beskæftigede	142	215	151	176	188	202	92	93	84	85	86	91
Ledige	13	15	28	31	30	19	8	7	16	15	14	9
Udenf. arbejdsstyrken (udd. foranstaltn., kontanthjælp m.v.)	4	6	12	14	14	13						
Øvrige udenfor arbejdsstyrken (uoplyst)	53	55	69	73	67	66						

Kilde: Styrelsen for Statens Uddannelsesstøttes registre, CPR kontoret og RAS.

Anm.: Antallet i Danmark i hele året er opgjort eksklusiv personer, som ifølge den sidste registrering hos CPR ikke har bopæl i dansk/grønlandsk folkeregister, men i et vist omfang betaler skat i Danmark.

1) Opgjort eksklusiv en mindre gruppe, der jf. CPR har haft bopæl i Danmark hele året, men hvor der ikke findes data i RAS for dette år.

Der er en mindre afvigelse i forhold til opgørelsen af den del af fuldførende støttemodtagere, der ikke fortsætter på en uddannelse, og opholder sig i Danmark i hele 1. respektive 2. kalenderår i sidste tabel i sidste afsnit. Dette skyldes en mindre restgruppe, der ikke er oplysninger om i RAS i det relevante år.

Tabel 37: Ophold og beskæftigelse det 2. år efter fuldførelsen af uddannelsen

Støttemodtagere med fuldført uddannelse	1999 2000 2001 2002 2003					99 00 01 02 03				
	----- antal -----					----- % -----				
Total	1.153	1.355	1.295	1.287	1.334					
Har senere påbegyndt ny uddannelse	445	452	482	457	475					
Fortsætter ikke på uddannelse	708	903	813	830	859					
Heraf bopæl i DK hele det andet år efter udd. fuldførelse ¹	223	296	260	291	323					
I arbejdsstyrken	173	243	201	218	252	100	100	100	100	100
Beskæftigede	165	222	176	196	226	95	91	88	90	90
Ledige	8	21	25	22	26	5	9	12	10	10
Udenf. arbejdsstyrken (udd. foranstaltn., kontanthjælp m.v.)	10	10	8	12	14					
Øvrige udenfor arbejdsstyrken (uoplyst)	40	43	51	61	57					

Anm.: Antallet i Danmark i hele året er opgjort eksklusiv personer, som ifølge den sidste registrering hos CPR ikke har bopæl i dansk/grønlandsk folkeregister, men i et vist omfang betaler skat i Danmark.

Kilde: Styrelsen for Statens Uddannelsesstøttes registre, CPR kontoret og Danmarks Statistik, RAS.

1) Opgjort eksklusiv en mindre gruppe, der jf. CPR har haft bopæl i Danmark hele året, men hvor der ikke findes data i RAS for dette år.

Af de 323 med bopæl i Danmark hele det andet år ifølge CPR registret var 71 udenfor arbejdsstyrken. Denne gruppe kan deles i to. De 14 personer var på uddannelsesforanstaltning, kontanthjælp, sygedagpenge, barselsdagpenge m.v.

De resterende 57 personer modtog ikke offentlige ydelser, og havde ikke indkomster i Danmark på referencetidspunktet ultimo november 2005. En del af dem kan dog have haft nogle ydelser eller indkomster i Danmark i løbet af 2005.

Det er velkendt, at overgangen fra uddannelse til etablering på arbejdsmarkedet kan være tidskrævende. Ledigheden på typisk ca. 10 % det andet år efter uddannelsens afslutning for gruppen, der ikke fortsætter på en efterfølgende uddannelse og opholder sig i Danmark hele året, må dog siges at være betragtelig.

Bilag 1: Hvilke områder læser støttemodtagerne i?

Område	2002	2003	2004	2005	2006	2002	2003	2004	2005	2006
	----- antal -----					----- % -----				
Asien	59	43	29	20	15	1	1	1	1	0
Europa ekskl. Norden	2.724	2.612	2.417	2.192	1.961	64	63	62	61	61
Norden	785	794	799	742	664	18	19	20	21	20
Oceanien	92	94	96	102	85	2	2	2	3	3
USA og Canada	468	433	420	371	349	11	10	11	10	11
Øvrige udland	157	152	159	163	166	4	4	4	5	5
I alt	4.285	4.128	3.920	3.590	3.240	100	100	100	100	100

Bilag 2: Støttemodtagernes køn, alder og uddannelsestrin

	Støtteår				
	2002	2003	2004	2005	2006
	----- antal -----				
Kvinder bac.	1.938	1.843	1.730	1.555	1.357
18-19 år	18	19	16	16	8
20-21 år	159	153	148	128	92
22-23 år	441	431	407	368	329
24-25 år	543	538	481	417	362
26-27 år	360	314	296	283	258
28-29 år	197	203	191	164	141
30 år og derover	220	185	191	179	167
Kvinder kand.	555	552	534	490	452
18-19 år	-	3	2	-	1
20-21 år	9	6	7	6	3
22-23 år	48	39	39	34	38
24-25 år	108	106	112	114	106
26-27 år	138	145	145	133	131
28-29 år	119	106	94	88	74
30 år og derover	133	147	135	115	99
Kvinder i alt	2.646	2.532	2.359	2.121	1.873
18-19 år	21	23	18	17	10
20-21 år	193	182	168	144	103
22-23 år	523	507	464	418	381
24-25 år	686	674	612	543	483
26-27 år	522	478	460	432	402
28-29 år	332	323	293	258	218
30 år og derover	369	345	344	309	276
Mænd bac.	1.081	1.042	1.022	967	905
18-19 år	15	11	9	8	6
20-21 år	86	83	74	74	61
22-23 år	249	224	230	218	205
24-25 år	276	283	248	230	213
26-27 år	208	200	196	172	168
28-29 år	124	122	144	135	123
30 år og derover	123	119	121	130	129
Mænd kand.	435	426	417	399	372
18-19 år	1	1	1	2	1
20-21 år	6	6	8	8	7
22-23 år	45	36	31	29	31
24-25 år	77	74	71	72	69
26-27 år	133	130	123	104	82
28-29 år	69	69	65	69	67
30 år og derover	104	110	118	115	115
Mænd i alt	1.639	1.596	1.561	1.469	1.367
18-19 år	18	14	11	11	8
20-21 år	107	102	89	88	74
22-23 år	317	287	287	269	257
24-25 år	387	392	350	331	306
26-27 år	360	353	346	298	266
28-29 år	206	200	221	215	200
30 år og derover	244	248	257	257	256

Bilag 3a Støttemodtagere 2006 på bachelor uddannelserne fordelt på varighed og sprogområde

	Engelsksprogede lande	Norden	Øvrige lande	I alt
Varighed	----- antal -----			
Op til 11 mdr.
12 mdr.	26	19	7	52
13-23 mdr.	1	3	2	6
24 mdr.	46	41	13	100
25-35 mdr.	2	.	4	6
36 mdr.	784	291	220	1.295
37-47 mdr.	4	12	10	26
48 mdr.	463	36	211	710
Mindst 49 mdr.	12	15	40	67
I alt	1.338	417	507	2.262

Anm.: Fordelingen af lande på sprogområder fremgår af bilag 9.

Bilag 3b Støttemodtagere 2006 på kandidat uddannelserne fordelt på varighed og sprogområde

	Engelsksprogede lande	Norden	Øvrige lande	I alt
Varighed	----- antal -----			
Op til 11 mdr.	2	.	.	2
12 mdr.	207	17	45	269
13-23 mdr.	35	8	15	58
24 mdr.	103	90	69	262
25-35 mdr.	2	1	.	3
36 mdr.	12	2	8	22
37-47 mdr.
48 mdr.	37	17	14	68
Mindst 49 mdr.	8	58	74	140
I alt	406	193	225	824

Anm.: Fordelingen af lande på sprogområder fremgår af bilag 9.

Bilag 4 Opholdssted for personer med fuldført uddannelse

	Opholdssted pr. ultimo							
	1999	2000	2001	2002	2003	2004	2005	2006
Slutår 1999	----- antal -----							
Bosat i Danmark på evalueringstidspunktet	489	491	496	503	515	515	517	524
Bosat i udlandet på evalueringstidspunktet	598	595	587	579	567	567	565	557
Død på evalueringstidspunktet	.	.	.	1	1	1	1	2
Forsvundet på evalueringstidspunktet (inaktivt CPRnr)	1	2	5	5	5	5	5	5
Før første registrering i CPRregistret	1
Inaktiv, uden bopæl i dansk/grønlandsk folkeregister men tildelt personnummer af skattehensyn	64	65	65	65	65	65	65	65
I alt	1.153	1.153	1.153	1.153	1.153	1.153	1.153	1.153
Slutår 2000								
Bosat i Danmark på evalueringstidspunktet		585	581	588	597	597	590	593
Bosat i udlandet på evalueringstidspunktet		711	714	707	698	698	705	702
Død på evalueringstidspunktet		1	1	1	2	2	2	2
Forsvundet på evalueringstidspunktet (inaktivt CPRnr)		5	6	6	5	5	5	5
Inaktiv, uden bopæl i dansk/grønlandsk folkeregister men tildelt personnummer af skattehensyn		53	53	53	53	53	53	53
I alt		1.355	1.355	1.355	1.355	1.355	1.355	1.355
Slutår 2001								
Bosat i Danmark på evalueringstidspunktet			568	576	581	596	593	587
Bosat i udlandet på evalueringstidspunktet			661	651	646	631	632	638
Død på evalueringstidspunktet			.	1	1	1	1	1
Forsvundet på evalueringstidspunktet (inaktivt CPRnr)			1	2	2	2	4	4
Før første registrering i CPRregistret			1
Inaktiv, uden bopæl i dansk/grønlandsk folkeregister men tildelt personnummer af skattehensyn			64	65	65	65	65	65
I alt			1.295	1.295	1.295	1.295	1.295	1.295
Slutår 2002								
Bosat i Danmark på evalueringstidspunktet				582	599	598	624	638
Bosat i udlandet på evalueringstidspunktet				639	624	625	599	585
Forsvundet på evalueringstidspunktet (inaktivt CPRnr)				4	2	2	2	2
Inaktiv, uden bopæl i dansk/grønlandsk folkeregister men tildelt personnummer af skattehensyn				61	61	61	61	61
Inaktivt CPRnr på evalueringstidspunktet				1	1	1	1	1
I alt				1.287	1.287	1.287	1.287	1.287
Slutår 2003								
Bosat i Danmark på evalueringstidspunktet					597	647	668	697
Bosat i udlandet på evalueringstidspunktet					684	634	613	583
Død på evalueringstidspunktet					.	.	.	1
Forsvundet på evalueringstidspunktet (inaktivt CPRnr)					3	3	3	3
Inaktiv, uden bopæl i dansk/grønlandsk folkeregister men tildelt personnummer af skattehensyn					50	50	50	50
I alt					1.334	1.334	1.334	1.334
Slutår 2004								
Bosat i Danmark på evalueringstidspunktet						551	591	613
Bosat i udlandet på evalueringstidspunktet						714	673	648
Forsvundet på evalueringstidspunktet (inaktivt CPRnr)						1	2	5
Inaktiv, uden bopæl i dansk/grønlandsk folkeregister men tildelt personnummer af skattehensyn						50	50	50
I alt						1.316	1.316	1.316

Bilag 5 Opholdssted for personer med afbrudt uddannelse

	Opholdssted pr. ultimo							
	1999	2000	2001	2002	2003	2004	2005	2006
Slutår 1999	----- antal -----							
Bosat i Danmark på evalueringstidspunktet	164	164	168	170	164	174	176	179
Bosat i udlandet på evalueringstidspunktet	125	125	119	115	120	110	108	104
Død på evalueringstidspunktet	.	.	.	1	1	1	1	2
Forsvundet på evalueringstidspunktet (inaktivt CPRnr)	.	.	2	3	4	4	4	4
Inaktiv, uden bopæl i dansk/grønlandsk folkeregister men tildelt personnummer af skattehensyn	12	12	12	12	12	12	12	12
I alt	301	301	301	301	301	301	301	301
Slutår 2000								
Bosat i Danmark på evalueringstidspunktet		167	169	176	175	173	175	177
Bosat i udlandet på evalueringstidspunktet		106	103	96	97	98	96	94
Død på evalueringstidspunktet		.	.	.	1	2	2	2
Forsvundet på evalueringstidspunktet (inaktivt CPRnr)		.	1	1
Inaktiv, uden bopæl i dansk/grønlandsk folkeregister men tildelt personnummer af skattehensyn		2	2	2	2	2	2	2
I alt		275	275	275	275	275	275	275
Slutår 2001								
Bosat i Danmark på evalueringstidspunktet			129	137	144	147	145	138
Bosat i udlandet på evalueringstidspunktet			96	88	81	78	80	85
Død på evalueringstidspunktet			1
Forsvundet på evalueringstidspunktet (inaktivt CPRnr)			1
Inaktiv, uden bopæl i dansk/grønlandsk folkeregister men tildelt personnummer af skattehensyn			10	10	10	10	10	10
I alt			235	235	235	235	235	235
Slutår 2002								
Bosat i Danmark på evalueringstidspunktet				140	151	152	155	157
Bosat i udlandet på evalueringstidspunktet				117	105	104	100	98
Forsvundet på evalueringstidspunktet (inaktivt CPRnr)				.	1	1	2	2
Inaktiv, uden bopæl i dansk/grønlandsk folkeregister men tildelt personnummer af skattehensyn				11	11	11	11	11
I alt				268	268	268	268	268
Slutår 2003								
Bosat i Danmark på evalueringstidspunktet					123	123	132	134
Bosat i udlandet på evalueringstidspunktet					85	85	76	73
Død på evalueringstidspunktet					1	1	1	1
Forsvundet på evalueringstidspunktet (inaktivt CPRnr)					1	1	1	2
Inaktiv, uden bopæl i dansk/grønlandsk folkeregister men tildelt personnummer af skattehensyn					6	6	6	6
I alt					216	216	216	216
Slutår 2004								
Bosat i Danmark på evalueringstidspunktet						108	124	129
Bosat i udlandet på evalueringstidspunktet						119	103	98
Inaktiv, uden bopæl i dansk/grønlandsk folkeregister men tildelt personnummer af skattehensyn						5	5	5
I alt						232	232	232

Bilag 6 Data fra CPR

Opgørelserne af opholdssted er baseret på CPR kontorets registreringer. Det er ikke klart om oplysningerne om bopæl i udlandet altid tilgår CPR kontoret.

Fx har 67 personer (ud af undersøgelsens bruttopopulation på 17.287)

- 1) jf. styrelsens registre fået støtte til 80 uddannelser i udlandet.
- 2) jf. CPR kontorets registreringer fra 1984 og frem haft bopæl i Danmark, og aldrig været registreret som værende udrejst.

Det kan således ikke udelukkes, at der findes tilfælde, hvor en person i forbindelse med et ophold i udlandet ikke oplyser dette til CPR registret (fx for at være dækket af den danske sygesikring).

Data fra CPR er indhentet for støttemodtagere, hvor tidspunktet for afslutningen af sidste videregående uddannelse i udlandet lå i perioden 1984-2006. Der er således ikke hentet CPR oplysninger for de 453 personer, der

- 1) afsluttede en uddannelse i udlandet senest i 2006,
- 2) har påbegyndt en ny uddannelse og været under uddannelse på en VU i udlandet ultimo eller efter 2006.

For opgørelsen af opholdssted ultimo 2006 antages de at opholde sig i udlandet.

Oplysningerne om opholdssted ultimo året er grupperet som følger:

statuskode	Gruppering	Statusforklaring
1	Ophold i Danmark	Aktiv, bopæl i dansk folkeregister
3	Ophold i Danmark	Aktiv, speciel vejkode (9900 - 9999) i dansk folkeregister
5	Ophold i Danmark	Aktiv, bopæl i grønlandsk folkeregister
7	Ophold i Danmark	Aktiv, speciel vejkode (9900 - 9999) i grønlandsk folkeregister
20	Inaktiv, uden bopæl i dansk/grønlandsk folkeregister men tildelt personnummer af skattehensyn	Inaktiv, uden bopæl i dansk/grønlandsk folkeregister men tildelt personnummer af skattehensyn
30	Inaktivt CPRNR	Inaktiv, annulleret personnummer
50	Inaktivt CPRNR	Inaktiv, slettet personnummer ved dobbeltnummer
60	Inaktivt CPRNR	Inaktiv, ændret personnummer ved ændring af fødselsdato og køn
70	Inaktivt CPRNR	Inaktiv, forsvundet
80	Ophold i udlandet	Inaktiv, udrejst
90	Inaktivt CPRNR	Inaktiv, død

Andelen i udlandet opgøres som den relative andel med ophold i udlandet.

Bilag 7 Oplysninger om uddannelsestrin og uddannelsestype

For at kunne sætte oplysninger om uddannelsestrin, uddannelsesretning og varighed af uddannelsen på uddannelsesoplysningerne fra US2000 er der behov for at kombinere oplysninger fra US2000 med oplysninger fra udlandssystemet. Sammenhængen mellem oplysningerne for en person i de to systemer er dog ofte uklar, fx hvis der for denne person er flere godkendte uddannelser.

I US2000 udvælges alle uddannelser i udlandet (både UU og VU) for de støttemodtagere der har en VU i udlandet.

I udlandssystemet udvælges alle godkendte uddannelser opdelt på land for en person. Herudfra udvælges alle unikke kombinationer af trin og uddannelsesretninger. Hvis der er flere uddannelser for en unik kombination af trin og uddannelsesretning vælges uddannelsen med den sidste statusdato.

Oplysningerne fra US2000 og udlandssystemet kombineres på basis af cprnr (via jnr) og land. Uddannelser fra US2000 for en person i et givet land, hvor der ikke er oplysninger i udlandssystemet om en godkendt uddannelse for denne person i det givne land, bibeholdes.

Alle kombinationerne tages med i følgende tilfælde:

- Der er en unik kombination af trin og retning i udlandssystemet.
- Der er ingen oplysninger om godkendte uddannelser i udlandssystemet for denne kombination af cprnr og land.

I følgende tilfælde udvælges kombinationerne fra us2000 og udlandssystemet baseret på rækkefølgen af uddannelser:

- For kombinationer af land og cprnr, hvor der er flere poster i US2000, og der er lige mange poster i US2000 og unikke kombinationer af uddannelsesretning og trin i udlandssystemet.

I følgende tilfælde kombineres oplysningerne, så der til en uddannelse i us2000 vælges den kombination af uddannelsestrin og retning i udlandssystemet med mindst afstand mellem uddannelsens startdato og godkendelsesdatoen:

- Der er flere unikke kombinationer af uddannelsesretning og trin i udlandssystemet end poster i US2000
- Antallet af unikke kombinationer af uddannelsesretning og trin i udlandssystemet er større end 1 men mindre end antallet af poster fra us2000.

Bilag 8 Gruppering af oplysninger om beskæftigelse og arbejdsstyrketilknytning

Oplysningerne fra RAS (Registerbaseret Arbejdsstyrke Statistik) om beskæftigelse og arbejdsstyrketilknytning er grupperet jf. tabellen.

Socstil	Arbejdsmarkedsstatus	Beskæftigelse & arbejdsstyrketilknytning
115	Arbejdsgiver	Beskæftigede
116	Momsbetaler	Beskæftigede
117	CRAM-selvstændige	Beskæftigede
118	AKM-selvstændige	Beskæftigede
130	Lønmodtager uden nærmere angivelse	Beskæftigede
131	Topleder	Beskæftigede
132	Lønmodtager på højeste niveau	Beskæftigede
133	Lønmodtager på mellemniveau	Beskæftigede
134	Lønmodtager på grundniveau	Beskæftigede
135	Anden lønmodtager	Beskæftigede
200	Arbejdsløs	Ledige
310	Uddannelsessøgende	Udenfor arbejdsstyrken
317	Beskæftiget uden løn	Udenfor arbejdsstyrken
318	Orlov fra ledighed	Udenfor arbejdsstyrken
319	Uddannelsesforanstaltning	Udenfor arbejdsstyrken
320	Anden aktivering	Udenfor arbejdsstyrken
322	Barselsdagpenge	Udenfor arbejdsstyrken
323	Sygedagpenge	Udenfor arbejdsstyrken
326	Kontanthjælp	Udenfor arbejdsstyrken
327	Revalideringsydelse	Udenfor arbejdsstyrken
328	Tjenestemandspension	Udenfor arbejdsstyrken
330	Øvrige uden for arbejdsstyrken	Øvrige udenfor arbejdsstyrken, uoplyst
331	Førtidspensionist	Udenfor arbejdsstyrken
332	Integrationsydelse	Udenfor arbejdsstyrken
335	Aktivering iflg. kontanthj.statistikregister (fra 1.1.2003)	Udenfor arbejdsstyrken

Bilag 9 Landenes fordeling på sprogområder

Lande	Sprogområde
Australien	Engelsksprogede lande
Canada	Engelsksprogede lande
Irland	Engelsksprogede lande
Storbritannien	Engelsksprogede lande
Usa	Engelsksprogede lande
Finland	Norden
Island	Norden
Norge	Norden
Sverige	Norden
Belgien	Øvrige lande
Cypern	Øvrige lande
Estland	Øvrige lande
Frankrig	Øvrige lande
Grækenland	Øvrige lande
Israel	Øvrige lande
Italien	Øvrige lande
Letland	Øvrige lande
Litauen	Øvrige lande
Luxembourg	Øvrige lande
Malta	Øvrige lande
Nederlandene	Øvrige lande
Polen	Øvrige lande
Portugal	Øvrige lande
Schweiz	Øvrige lande
Spanien	Øvrige lande
Tjekkiet	Øvrige lande
Tyskland	Øvrige lande
Ungarn	Øvrige lande
Østrig	Øvrige lande
Øvrige Udland	Øvrige lande

Senest udskrevet den 23-06-2008 14:32:00